

消防年報

令和6年



亀山市消防本部

(令和7年刊行)

「 住めば、ゆうゆう。亀山 」



関の山車



亀山市立図書館



超電導リニア



東海道五十三次「関宿」



市章

平成17年1月11日に亀山市と関町が合併し、新「亀山市」が誕生しました。新市の市章には、全国各地から1,863点の作品応募があり、選考の結果、左の作品が新「亀山市」の市章に決定しました。

これは、亀山市の特徴である豊かな自然や歴史文化を守り、さらに高めていく姿を大きな山並みとして表し、曲面(ウエーブ)はときめく亀山市の限りない発展を表しています。



市の木

市の木「杉」は、野登寺の杉並木や川俣神社、片山神社のご神木の杉など、市内を代表する歴史的な背景を持つ史跡とともに、古くからなじまれてきた木です。



市の花

市の花「花しょうぶ」は、亀山公園内の菖蒲園に100種1万2千株の花が咲き誇り、毎年6月には「花しょうぶまつり」が開かれるなど、なじみ深く親しみのある花です。



亀山ブランド

豊かな自然、伝統と風土、歴史文化を最大限に活かして生み出された産物や、新たに発掘・創出された産品を独自の基準で認定したものが「亀山ブランド」です。

🔍 亀山ブランド



はじめに

この年報は、亀山市の消防機関の組織実態等とともに、令和6年中における火災、救急、救助等の統計データを取りまとめ、市民の皆様に消防の現状についてご理解とご協力をいただくために編集しているものです。

なお、予算関係の数値は当初予算を記載し、災害統計は暦年、事業概要等は会計年度、その他は記載年月日としています。

令和7年8月

亀山市消防本部

目 次

1 概況	
(1) 亀山市の沿革	1
(2) 亀山市消防のあゆみ	2
(3) 亀山市勢・人口等に対する消防力の比較表	12
(4) 市予算と消防予算の比較表・消防予算表	13
(5) 消防庁舎の概要	14
(6) 常備車両一覧表	15
(7) 令和6年地区別各種災害出動件数表	16
(8) 令和6年度中における主な行事等	17
2 総務	
(1) 亀山市消防本部組織図・各組織分掌事務	18
(2) 歴代消防長一覧表	20
(3) 職員配置表	21
(4) 条例定数推移表	22
(5) 消防職員数の累年比較表	23
(6) 消防職員年齢表	24
(7) 職員各種免許等取得状況表	25
(8) 令和6年度主な事業(施設・備品整備)一覧表	26
3 警防	
(1) 火災発生状況	27
(2) 10年間の火災件数・損害額等比較表	28
(3) 令和6年出火原因別火災件数表	29
(4) 令和6年月別火災状況表	30
(5) 令和6年出火時間帯別火災状況表	31
(6) 亀山市消防水利一覧表	32
(7) 令和6年度月別消防訓練指導回数表	33
4 救急	
(1) 救急出動状況	34
(2) 年別救急出動状況表	35
(3) 令和6年月別救急出動件数表	36
(4) 令和6年時間帯別救急出動件数表	37
(5) 令和6年応急処置別件数表	38
(6) 令和6年年齢別搬送人員表	39
(7) 令和6年月別救命講習参加人員表	40
5 通信・指令	
(1) 通信指令業務の概要	41
(2) 令和6年119番通報受付取扱状況	42
6 予防	
(1) 防火対象物一覧表	43
(2) 令和6年度各種届出処理状況	44
(3) 年度別危険物製造所等の施設推移状況(完成検査済)	45
(4) 令和6年度危険物製造所等申請・届出処理状況	46
(5) 幼少年・女性防火委員会加入団体一覧表	47

7 消防団	
(1) 消防団組織図 -----	48
(2) 歴代消防団長一覧表 -----	49
(3) 消防団員配置表 -----	50
(4) 消防団員年齢表 -----	51
(5) 非常備車両等一覧表 -----	52
8 亀山市消防の歌 -----	53

概況

亀 山 市 の 沿 革

亀山市の歴史は古く、鈴鹿の関は、越前の愛発、美濃の不破とともに日本三関と呼ばれ都と東国を結ぶ交通の要衝として栄えました。江戸時代には亀山宿、関宿、坂下宿が東海道の宿場町としてにぎわい、とりわけ、関宿は、西の追分で鈴鹿峠越えの東海道と加太越えの大和・伊賀街道へ、東の追分で東海道と伊勢別街道へ、それぞれ分岐していたため、参勤交代や伊勢参りなど、多くの旅人が往来しました。また、亀山宿は、亀山城を中心に町が形成され、現在の市街地の基礎となっています。

明治4年に廃藩置県、明治22年の新市町村制の施行に伴い戸数1,300戸、人口7,000人の亀山町が誕生、明治41年には更に1ヵ村を合併し人口も10,000人を数え、昭和29年（1954年）まで、この地域は亀山町、屋生村、井田川村、川崎村、野登村、白川村、神辺村、関町、加太村、坂下村の2町8村から構成されていました。

昭和29年10月に亀山町と屋生村、井田川村、川崎村、野登村が合併し、亀山市が新設され、その後、一部が鈴鹿市へ編入し、新たに白川村、神辺村の一部や芸濃町楠平尾を編入し、亀山市となりました。

一方、昭和30年2月に関町に白川村、神辺村の一部を編入し、昭和30年4月に関町と加太村、坂下村が合併して関町が新設され、その後、一部が伊賀町へ編入し、新たに芸濃町萩原、福徳を編入して関町となりました。

平成17年1月11日には亀山市と関町が合併し、現在の「亀山市」が誕生しました。平成の大合併としては、県内で6番目の合併となり、人口は48,670人、面積が190.91km²で、いずれも県内市町村中10番目の規模となり現在の市の行政区域として、平成20年2月21日、「5万人都市」となりました。

亀山市誕生当時の昭和30年代は、まさに亀山市の成長期でありました。戦後処理のまださめやらぬ中で、保育所の建設、失業者対策、衛生施設の整備、道路交通網の整備、教育施設の整備等、文化的な生活を営む上で基本的に必要な生活基盤の整備を推進しました。

昭和40年代の日本経済の高度成長期には、能褒野工業団地に代表される企業誘致や住宅団地の造成等によって、産業構造や市民生活が大きく変化しました。また、昭和46年の台風23・29号や昭和49年の集中豪雨等の大災害に遭遇しましたが、これらに対応すべく産業基盤の整備、上水道の敷設、福祉施設の充実等、産業の近代化と社会福祉の向上を図りつつ、昭和50年代にスポーツ施設の建設、関西本線の電化推進、街路の整備、文化施設の建設及び生活環境施設等の整備充実に取り組みました。

現在は、本市の中長期戦略となる「第2次亀山市総合計画」を策定し、将来都市像として「歴史・ひと・自然が心地よい緑の健都かめやま」を掲げ、その実現をめざし、希望と信頼の開かれた市制に向けた取り組みを進めているところです。

亀 山 市 消 防 の あ ゆ み

- 昭和24年 2月 消防組織法(昭和23年法律第226号)に基づき亀山町消防本部を設置
消防職員4名(役場兼務職員を含む)、消防ポンプ自動車1台をもって自治体消防を発足する
- 昭和26年 2月 消防本部に水槽付消防ポンプ自動車1台配置
- 昭和27年 3月 日本消防協会から表彰旗を授与
- 昭和29年 3月 消防庁長官から竿頭綬を授与
- 10月 鈴鹿郡亀山町、川崎村、野登村、井田川村、及び昼生村の5ヶ町村が合併して市制を施行し「亀山市」を発足
市制施行により、亀山町消防本部を亀山市消防本部に名称替えを、また消防団は5団制をとる
- | | | | | | |
|---------|-----|------|------|-------------|----|
| 消防本部 | 1 | 消防職員 | 3名 | 水槽付消防ポンプ自動車 | 1台 |
| 消防団 | 5 | 消防団員 | 295名 | 消防ポンプ自動車 | 3台 |
| 手引動力ポンプ | 11台 | | | | |
- 昭和30年 2月 鈴鹿郡神辺村布気、太岡寺、山下、木下及び小野の一部並びに白川村白木、小川の区域を編入合併、旧神辺村、白川村消防団に加え7団制、団員366名となる
- 5月 各地区の旧消防関係条例を廃止し、亀山市消防に関する条例施行により消防団を統合再編成する
- | | | | | |
|----------|----|------|-------------|------|
| 消防団 | 1団 | 6ヶ分団 | 消防団員 | 366名 |
| 消防団の管轄区域 | | 第1分団 | (旧亀山町、井田川村) | |
| | | 第2分団 | (旧神辺村) | |
| | | 第3分団 | (旧昼生村) | |
| | | 第4分団 | (旧川崎村) | |
| | | 第5分団 | (旧野登村) | |
| | | 第6分団 | (旧白川村) | |
- 初代消防団長に伊藤栄二郎氏が就任
- 昭和31年 6月 消防本部に消防ポンプ自動車1台配置
- 6月 第4分団(太田)、第5分団(池山)、第6分団(小川)に小型動力ポンプ各1台配置
消防本部に中短波陸上無線電話(基地局1、移動局2)設置
- 昭和32年 5月 職員1名増員
- 9月 第2分団(山下)、第3分団(中庄)に小型動力ポンプ各1台配置
- 昭和33年 8月 職員2名増員
- 10月 消防本部に消防ポンプ自動車1台配置
- 昭和34年 4月 新消防庁舎を本丸町577に建設する
昭和34年4月10日着工 昭和34年6月23日竣工
木造亜鉛鉄瓦葺葺平屋建 建築面積 208.17㎡
- 8月 職員1名増員
- 12月 消防本部に中短波陸上無線電話の移動局(1)を増設
昭和34年9月、台風15号(伊勢湾台風)による風水害の災害救助、復旧に尽力し、消防団が国土大臣(中部日本災害対策本部長)から12月9日感謝状を授与
- 昭和35年 11月 第2分団(小野)、第5分団(坂本)に小型動力ポンプ各1台配置
- 12月 消防本部に中短波陸上無線電話の移動局(1)を増設
- 昭和36年 5月 第5分団(平尾)に運搬車1台配置
- 6月 職員2名増員
- 9月 第4分団(能褒野)、第6分団(松山)に小型動力ポンプ各1台配置
- 昭和37年 4月 消防本部に事務連絡用單車1台配置
- 5月 第4分団(南条)に運搬車1台配置、職員1名増員
- 10月 第3分団(三寺)、第6分団(松山)に小型動力ポンプ1台配置
- 11月 職員4名増員
- 昭和38年 10月 職員1名増員
- 昭和39年 1月 消防本部に運搬車1台配置
- 3月 消防本部に小型動力ポンプ1台配置し運搬車に積載する
- 7月 職員1名増員
- 11月 消防本部に水槽付消防ポンプ自動車1台配置し消防ポンプ自動車1台を第1分団へ配置替えする
- 昭和40年 4月 消防団条例の一部改正により消防団員を317名に削減、職員2名、女子事務員1名増員
- 8月 職員1名増員
- 10月 第5分団(安楽)に小型動力ポンプ1台配置
- 昭和41年 4月 職員8名増員

- 昭和42年 8月 第2分団(太岡寺)、第6分団(白木)に運搬車各1台配置、また第4分団(田村)に小型動力ポンプ1台配置
 3月 元消防庁舎跡に鉄筋コンクリート造の新庁舎を建設
 昭和42年4月1日着工 昭和42年10月30日竣工
 4月 消防署を設置、名称を亀山市消防署とし、消防本部・署職員31名、水槽付消防ポンプ自動車2台、消防ポンプ自動車1台、職員5名増員
- 昭和43年 8月 第3分団(中庄)に運搬車1台配置
 10月 亀山ライオンズクラブから気象観測計器(自記風向、風速計)の寄贈を受け、また自記雨量計、通風乾湿計等気象観測施設を設置
 3月 昭和42年3月6日に発生した国道1号鈴鹿トンネル内の車両火災に際し、その消防活動の功績に対し消防本部、消防団が三重県知事から表彰を受ける
 第4分団(南条)に小型動力ポンプ1台配置
 5月 第5分団(平尾)の運搬車更新
 9月 消防団条例の一部改正により消防団員を280名に削減
 職員1名退職
- 昭和44年 4月 日本損害保険協会から「火災保険号」の寄贈を受け消防署に配置
 8月 消防署に救急自動車1台配置
 9月 政令指定により救急業務開始
 第2分団(木下)、第5分団(辺法寺)、第6分団(白木)に小型動力ポンプ各1台配置
 10月 中短波陸上無線電話(基地局1、移動局4)を超短波無線電話に全て切り替えるとともに移動局(2)を増設する 職員1名増員
 消防団長伊藤栄二郎氏が退団(死亡)
 12月 消防団長に一見忠夫氏が就任
- 昭和45年 4月 職員3名増員
 6月 第4分団(徳原)に小型動力ポンプ1台配置
 7月 消防署に運搬車1台配置
- 昭和46年 3月 宮西昌雄氏から寄付金を受け「空気呼吸器3基」「超短波無線電話1基」を購入し消防署に配置
 9月 消防署に携帯超短波無線電話1基配置
- 昭和47年 12月 第2分団(中村)、第5分団(原尾)小型動力ポンプ各1台配置
 2月 職員1名退職
 3月 消防署に消防ポンプ自動車1台を配置し、消防署の消防ポンプ自動車1台を第1分団(本町)に配置替
 三重県消防大会(3月29日)において三重県知事から優良消防団として竿頭綬を授与
 4月 消防署に携帯用超短波無線電話2基配置 職員3名増員
 6月 第1分団(本町)、第4分団(南条)の運搬車更新
 8月 第1分団(本町)に小型動力ポンプ1台配置、運搬車に積載
- 昭和48年 2月 消防署にII型化学消防自動車1台配置
 3月 成田正次、中島 高、岡氏から寄付金を受け「携帯用酸素切断機1台」、「背負式消火水のう8基」を購入し消防署に配置
 4月 職員1名欠員補充
 6月 消防署に広報車(1600cc)1台配置
 9月 第3分団(三寺)、第6分団(松山)に小型動力ポンプ各1台配置
- 昭和49年 3月 第1分団(川合)、第6分団(小川)分団車庫新築
 4月 職員2名欠員補充
 7月 第4分団(太田)分団車庫新築
 消防本部組織を一部改正し、新しく危険物係を設置
 8月 第4分団(太田)、第5分団(池山)の小型動力ポンプ更新
 11月 三重県知事から7月未明の集中豪雨の功労に対し表彰状を授与
- 昭和50年 4月 職員4名欠員補充
 5月 石井彦一郎氏から、単車(125cc)の寄贈を受け消防署に配置
 10月 三重県共済農業組合連合会から救急車(2B型)の寄贈を受け消防署に配置
 第2分団(山下)、第3分団(中庄)の小型動力ポンプ更新
- 昭和51年 2月 第3分団(下庄)、第4分団(田村)分団車庫新築
 3月 第5分団(平尾)分団車庫新築、移転
 職員1名退職
 4月 職員4名欠員補充
- 昭和52年 10月 第2分団(小野)、第6分団(小川)の小型動力ポンプ更新
 1月 第5分団(辺法寺)分団車庫新築
 4月 職員4名欠員補充
 職員1名退職
 8月 第4分団(能褒野)、第5分団(坂本)の小型動力ポンプ更新

- 昭和53年
- 9月 消防署に車載用超短波無線機2台配置
 - 10月 第6分団(上白木)分団車庫新築
 - 12月 第5分団(原尾)分団車庫増築
 - 4月 消防長(初代専任)三宅長治氏が就任
職員4名欠員補充
 - 7月 消防本部及び消防署の機構改革を図る 本部に庶務係、予防係、危険物係、防災係、企画係の5係を消防署に消防第一・第二係、救急通信第一・第二係の4係を設置
 - 9月 関町と亀山市との間における消防事務の事務委託に関する規約を議決
小型動力ポンプ付積載車を消防団本部(本町)、第1分団(井田川)、第5分団(平尾)に配置
小型動力ポンプ台車付1台を第3分団(下庄)に配置(更新)
- 昭和54年
- 10月 自動遠隔サイレン吹鳴装置、基地局1基、子局3基(太岡寺町、白木町、川崎町)設置
 - 11月 日本損害保険協会から「火災保険号」の寄贈を受け消防署に配置
 - 2月 事務委託に関する規約に基づき、協定書及び覚書の調印を行った
消防署にトヨタ2B型救急車配置及び移動用10W無線機を積載
 - 3月 関町と亀山市との広域消防施行式を商工会館にて挙行
第4分団(南条)に分団車庫新築
 - 4月 関町と亀山市との間における消防事務の事務委託業務を開始
広域消防整備計画に基づき消防職員11名を増員
 - 9月 自動遠隔サイレン吹鳴装置、子局4基(井田川、屋生、平尾、池山)設置
関分署庁舎竣工式
 - 10月 亀山市消防署関分署開署式挙行、分署長以下15名職員を配置し分署業務を開始
消防事務委託に関する規約及び協定書に基づき、分署の施設・備品の整備について覚書を交換し、その体制を整える
小型動力ポンプ付積載車1台を第6分団(白木)に配置、小型動力ポンプ付積載車1台を第3分団(中庄)に配置(更新)
- 昭和55年
- 4月 職員1名退職
 - 5月 消防本部に広報車(1400cc)1台配置
 - 7月 亀山市防火協会の発足
消防署に携帯用超短波無線電話5W4基配置
 - 8月 災害情報等自動案内装置(機種セネラル)1台消防署に配置
 - 10月 山林火災用軽四輪積載車(550cc)1台消防署に配置
小型動力ポンプ付積載車(B3級)2台、第2分団(太岡寺)、第4分団(南条)に配置(更新)
職員1名欠員補充
- 昭和56年
- 3月 第2分団(神辺)分団車庫新築
消防団長一見忠夫氏が退団
 - 4月 消防団長に村山守氏が就任
亀山・関地域ガス安全対策連絡協議会発足
 - 5月 消防本部及び消防署の機構改革を図る 本部に庶務係、警防係、予防係、危険物係4係を、消防署に新たに装備係を設置
- 昭和57年
- 1月 亀山市消防の歌制定
 - 8月 団本部に小型動力ポンプ付積載車(B3級)1台配置
第5分団(安索)に小型動力ポンプ(B3級)1台配置
- 昭和58年
- 11月 関分署に水槽付消防ポンプ車(I-B型 A2級)1台配置
 - 1月 消防本部及び消防署の機構改革を図る 本部に総務係、予防係、消防署に警防係、査察係、訓練指導係、装備係、関分署に警防係を設置
職員1名退職
 - 3月 第6分団(白川、松山)分団車庫新築
- 昭和59年
- 11月 消防署に水槽付消防ポンプ自動車(I-B型 A2級)1台配置
 - 12月 消防署に救急医療情報システム設置
 - 2月 職員1名退職
 - 3月 消防長三宅長治氏が退職
消防署に通信指令係を設置
 - 4月 消防長に下條繁氏が就任
第5分団(池山)分団車庫新築
- 昭和60年
- 12月 幼年消防クラブ(4クラブ)設立
 - 2月 第1分団(本町)分団詰所改築工事
 - 3月 第36回三重県消防大会 亀山市文化会館にて開催
職員2名退職
移動用無線機5W 2基購入
 - 4月 職員2名欠員補充
消防本部組織の一部改正により、消防署に整備指導係を設置

- 消防団再編成計画により、消防団員定員280名を262名に再編成
- 昭和61年 8月 亀山関幼年婦人防火委員会設立
9月 第4分団(田村)の小型動力ポンプ(B3級)更新
10月 亀山ライオンズクラブから救急車(2B型)の寄贈を受け消防署に設置
12月 平尾婦人防火クラブ(1クラブ)設立
4月 消防団再編成計画により、消防団員定員262名を251名に再編成
5月 消防本部の広報車(1600cc)更新
6月 職員1名退職
10月 第1分団(羽若)分団車庫新築(増)
第1分団(羽若)に小型動力ポンプ付積載車(B3級)1台配置
11月 昼生地区コミュニティ消防センター新築
消防署に消防専用超短波無線機固定用10W1台配置
- 昭和62年 2月 第3分団(中庄)、第5分団(平尾)、第6分団(白木)に林野火災用軽可搬式ポンプ(D1級)各1台配置
3月 自治省消防庁から消防庁長官表彰旗を授与
カメヤマローソク(株)から消防資金として100万円寄贈(空気呼吸器資金)
4月 職員1名欠員補充
消防団再編成計画により、消防団員定員251名を243名に再編成
7月 消防署関分署に広報車(1600cc)1台配置
11月 第2分団(木下)に小型動力ポンプ(B3級)1台配置
12月 空気呼吸器150kgf/cm² 10基購入
- 昭和63年 3月 本町地区防災センター新築
第1分団(天神)分団車庫新築(積載車1台配置)
4月 消防団再編成計画により、消防団員定員243名を240名に再編成(再編成計画終決)
7月 三重県消防団長会議 亀山市文化会館にて開催
野登地区(辺法寺、原尾、安楽、池山、坂本)婦人防火クラブ(5クラブ)設立
10月 山林火災用軽四輪積載車(550cc)1台消防署に配置(更新)
第5分団(辺法寺)の小型動力ポンプ(B3級)更新
11月 第2分団(布気)分団車庫新築(増)
12月 第2分団(布気)に小型動力ポンプ付積載車(B3級)1台配置
携帯用無線機(5W)5基購入
- 平成元年 5月 関地区(市瀬)婦人防火クラブ(1クラブ)設立
8月 (財)日本消防協会から、平尾婦人防火クラブに軽可搬(D1級)1台寄贈
10月 (財)日本消防協会から、携帯用無線機10基、携帯拡声器2台の寄贈を受ける
11月 第6分団(上白木)の小型動力ポンプ(B3級)更新
防災行政用無線機を消防団積載車搭載 10基
12月 消防署の消防ポンプ自動車(CD-1型、A2級)更新
亀山3号を第1分団本町車庫に配置替え
- 平成2年 2月 (財)日本消防協会から、亀山市消防団に竿頭綬を授与
3月 第2分団(山下、木下)分団車庫新築移転
7月 職員1名退職
8月 (財)日本消防協会から救急自動車(2B型)寄贈
団本部に小型動力ポンプ付積載車(B3級)更新
9月 第4分団(徳原)、第5分団(原尾)の小型動力ポンプ(B3級)更新
10月 第6分団(松山)に山林火災用軽四輪積載車1台配置(増)
12月 消防署関分署の救急車(2B型)更新
- 平成3年 1月 第3分団(三寺)分団車庫新築移転
2月 消防署の化学消防ポンプ自動車(II型・A2級)更新
空気呼吸器300kgf/cm² 5基購入
3月 消防長下條繁氏が退職
消防団長村山守氏退団
4月 消防長に田名瀬治好氏が就任
消防団長に鈴木吉男氏が就任
職員2名欠員補充
5月 消防本部の指令広報車(1800cc)更新
9月 第1分団(井田川)の小型動力ポンプ付積載車(B3級)更新
10月 第6分団(松山)の小型動力ポンプ(B3級)更新
消防署の軽可搬小型動力ポンプ(C1級)更新
11月 第5分団(池山)に山林火災用軽四輪積載車(660cc)1台配置(増)
- 平成4年 1月 (社)日本自動車工業会から救急自動車(2B型)寄贈
2月 消防署の救急自動車(2B型)更新
第5分団(坂本)分団車庫新築移転

- 4月 職員1名欠員補充
7月 消防本部の指揮車(2000cc)更新
8月 第1分団(天神)、第5分団(平尾)の小型動力ポンプ付積載車(B3級)更新
10月 第3分団(下庄)の山林火災用軽四輪積載車(660cc)1台配置(増)
第3分団(三寺)の小型動力ポンプ(B3級)更新
12月 消防署の消防ポンプ自動車(CD-1型、A2級)更新
- 平成 5年 1月 第2分団(小野)分団車庫新築移転
関分署管内119番の本署統合、通信の一元化
3月 亀山6号を第1分団本町車庫配置替え(更新)
- 平成 6年 9月 第3分団(中庄)、第6分団(白木)の小型動力ポンプ付積載車(B3級)更新
1月 第5分団(池山)の小型動力ポンプ(B3級)更新
3月 防災ヘリ用消防無線機(基地局・固定局)1基増設
消防無線設備周波数変更(153.55MHzを151.31MHz)
消防署救急自動車(2B型)を高規格救急車に更新
救急用資器材(EOG滅菌器、気管挿入モデル、SpO₂測定器等 10点)配備
第4分団(徳原)、第5分団(安楽)分団車庫新築移転
第4分団(田村)に山林火災用軽四輪積載車(660cc)1台配置(増)
第5分団(池山)の小型動力ポンプ(B3級)更新
- 4月 職員2名増員
6月 高規格救急車 車両機装(自動車FAX、バックアイカメラ・モニター外5点)
白川地区(小川町)小川婦人防火クラブ(1クラブ)設立
7月 消防本部、消防署機構改革 本部の消防課に企画整備係と危険物係を、消防署に
救急通信担当司令、警防担当司令と救急係を新設
救急用資器材配備(自動式人工呼吸器、自動心肺蘇生装置、在宅医療処置用セッ
ト外5点)
職員1名退職
- 10月 消防庁舎移転用地無線伝播調査
11月 救急救命士資格取得1名
消防庁舎移転用地買収(野村四丁目1279-2)
- 平成 7年 12月 第2分団(布気)消防詰所増築
1月 阪神・淡路大震災に伴う出動(消火隊)
3月 消防庁舎移転用地地質調査
亀山市消防庁舎設計監理委託(梓設計)
第2分団(太岡寺)、第4分団(南条)の小型動力ポンプ付積載車(B3級)更新
消防長田名潮治好氏が退職
4月 消防長に羽多野勇喜男氏が就任
消防本部の機構改革 予防課を新設
職員2名増員
6月 消防本部の防火広報車(亀山4)更新
9月 宮西祥雄氏から耐ガス密封防護服2着、複合ガス検知器1基、防毒衣3着の寄贈を
受け消防署に配備
- 平成 8年 12月 消防庁舎新築移転工事着工
1月 第4分団(太田)の小型動力ポンプ(B3級)更新
2月 第3分団(三寺)に山林火災用軽四輪積載車(660cc)1台配備(増)
3月 第6分団(小川)分団車庫改築
4月 職員2名増員
亀山地区 楠平尾婦人防火クラブ(1クラブ)設立
5月 救急救命士資格取得1名
8月 関地区「関町スポーツ少年団」少年消防クラブ(1クラブ)設立
- 平成 9年 12月 関分署の消防ポンプ自動車(CD-1)関1 更新
2月 第2分団(山下)の小型動力ポンプ(B3級)更新
第6分団(小川)に山林火災用軽四輪積載車(660cc)1台配備(増)及び小型動力ポ
ンプ(B3級)更新
高度救急処置シュミレーター(救急処置用人形一式、心肺蘇生用訓練人形一式)を
配備
亀山市野村四丁目1番23号に新消防庁舎建築工事完了
庁舎棟
鉄筋コンクリート造3階建
建築面積 1,683.20㎡
延べ面積 2,479.71㎡
訓練塔(主塔)
鉄筋コンクリート造一部鉄骨造3階建
建築面積 30.25㎡

		延べ面積	90.75㎡
		訓練塔(副塔)	
		鉄骨造3階建	
		建築面積	29.03㎡
		延べ面積	49.52㎡
	3月	消防緊急通信指令施設(I型)設置工事完了 防災展示コーナー(消防プラザ)設置工事完了 第4分団(能褒野)分団車庫改築 第5分団(池山)にホース干し鉄塔建設 職員3名退職	
	4月	亀山市消防本部、亀山消防署、新庁舎竣工運用開始 亀山市消防本部、亀山消防署機構改革に伴い消防本部に通信指令室を新設 関分署を関消防署に昇格、1本部2署体制とする 職員3名欠員補充	
	5月	救急救命士資格取得1名	
	6月	消防本部に事務連絡用軽四輪車1台配備(増)	
	8月	消防無線機(移動局10W2台、携帯局5W8台)更新	
	10月	消防団長鈴木吉男氏が退団	
	11月	消防団長に葛西行弘氏が就任 消防緊急通信指令施設指令伝送出力装置設置工事完了(市役所内2箇所に設置)	
	12月	第5分団(辺法寺)に山林火災用軽四輪積載車(660cc)1台配備(増) 第2分団(小野)、第4分団(能褒野)、第5分団(坂本)の小型動力ポンプ(B3級)更新	
平成10年	3月	亀山消防署に救助工作車II型1台配備(増) 第49回三重県消防大会 亀山市文化会館にて開催 職員1名退職	
	4月	職員1名欠員補充 1名増員 三重県防災航空隊派遣1名	
	5月	第49回全国消防長会救急委員会 亀山市消防庁舎、亀山市文化会館にて開催	
	10月	移動体電話119番通報運用開始	
	12月	第2分団(木下)に山林火災用軽四輪積載車(660cc)1台配備(増) 第3分団(下庄)の小型動力ポンプ(B3級)更新	
平成11年	3月	第5分団(辺法寺)ホース干し鉄塔建設 消防長羽多野勇喜男氏が退職 職員1名退職	
	4月	消防長に三宅昭之氏が就任 亀山市消防団規則の一部改正に伴い6分団制から7分団制に組織改革 第1分団(亀山) 第2分団(神辺) 第3分団(屋生) 第4分団(川崎) 第5分団(野登) 第6分団(白川) 第7分団(井田川) 組織改革に伴い第1分団(井田川消防車庫)を第7分団(川合消防車庫)に変更 職員1名欠員補充	
	5月	救急救命士資格取得1名	
	9月	第7分団(みどり町)分団車庫及びホース干し鉄塔新築	
	12月	消防団本部の小型動力ポンプ付積載車(亀山1)更新 第7分団(みどり町)に小型動力ポンプ付積載車1台配備(増) 第5分団(安楽)の小型動力ポンプ(B3級)更新	
平成12年	2月	亀山消防署の山林火災用軽四輪積載車(亀山5)更新	
	3月	職員1名退職	
	4月	職員1名欠員補充	
	5月	救急救命士資格取得1名	
	11月	職員1名退職	
平成13年	1月	第1分団(本町)の小型動力ポンプ付積載車1台更新	
	2月	亀山消防署の水槽付消防ポンプ自動車II型(亀山7)1台更新	
	3月	職員1名退職	
	4月	職員2名欠員補充	
	5月	救急救命士資格取得1名 消防本部の指令広報車(亀山52)更新	
	11月	関消防署の救急自動車(2B型)を高規格救急車に更新	
	12月	職員1名退職	

- 平成14年 3月 第1分団(羽着)の小型動力ポンプ付積載車1台更新
消防長三宅昭之氏が退職
職員1名退職
- 4月 消防長に米田功氏が就任
職員2名欠員補充
平成14年度全国消防長会東海支部総会 亀山市文化会館にて開催
- 5月 救急救命士資格取得1名
- 平成15年 12月 亀山消防署の救急自動車(2B型)を高規格救急車に更新
- 3月 関消防署新庁舎竣工運用開始
構造 木造2階建一部鉄筋コンクリート造
敷地面積 2,256.02㎡
建築面積 685.43㎡
延べ面積 781.03㎡
- 職員1名退職
- 4月 消防職員の条例定員67名を71名に改正
職員3名増員 1名欠員補充
消防団員再編成計画により、消防団員定員240名を270名に再編成
- 5月 救急救命士資格取得1名
緊急消防援助隊登録(消火隊)
- 8月 桑名郡多度町三重ごみ固形燃料(RDF)発電所火災に三重県内消防相互応援協
定に基づき出動
- 平成16年 11月 自治体消防55周年記念式典参加(東京都)
- 1月 消防本部の消防長車(亀山51)更新
- 2月 関消防署の水槽付消防ポンプ自動車(A-2)更新
- 3月 亀山消防署に30m級はしご付消防ポンプ自動車配置
ISO14001認証取得
- 4月 亀山消防署の救助工作車を関消防署へ配置替え
職員1名欠員補充
亀山市消防団規則の一部改正に伴い7分団制から8分団制に組織改革、並びに
女性消防団発足
第1分団(亀山地区北部)
第2分団(神辺地区)
第3分団(昼生地区)
第4分団(川崎地区)
第5分団(野登地区)
第6分団(白川地区)
第7分団(井田川地区)
第8分団(亀山地区南部)
- 7月 福井豪雨に伴い、緊急消防援助隊(三重県隊)として出動
- 12月 消防防災備蓄倉庫竣工
構造 鉄骨造2階建
延べ面積 163.9㎡
- 平成17年 1月 11日、亀山市と関町(1市1町)による市町村合併により新市誕生
合併に伴い、消防団組織の見直しを行い、一団制、12分団及び女性分団が発
足し、定員415名となる。
- 4月 職員2名増員
三重県消防学校教官派遣1名
- 5月 救急救命士資格取得1名
- 7月 消防本部広報車(亀山61)更新
- 平成18年 10月 移動体電話119番直接受信運用開始
- 2月 第8分団(阿野田)分団車庫及びホース干し鉄塔新築、小型動力ポンプ付き積載
車1台配置(増)
- 3月 消防長米田功氏が退職
職員3名退職
- 4月 消防長に竹内清氏が就任
消防職員の条例定員71名を76名に改正
職員5名採用
三重県消防学校教官派遣1名
- 平成19年 5月 救急救命士資格取得1名
- 3月 第9分団(関地区消防団詰所)積載車更新
亀山消防署の高規格救急車(救急亀山2)を更新
職員3名退職
- 4月 職員5名採用
- 5月 救急救命士資格取得1名

- 第4分団（田村車庫）小型動力ポンプ更新
- 平成20年 8月 第9分団（新所車庫）小型動力ポンプ付積載車購入
12月 亀山消防署の消防ポンプ自動車CD-1を更新
2月 新名神高速道路供用開始
3月 第4分団田村車庫改築及びホース干しボール設置
職員5名退職
4月 消防職員の条例定員76名を73名に改正
職員2名採用
三重県と人事交流 防災危機管理部 消防・保安室 派遣1名
三重県消防学校教官派遣1名
5月 救急救命士資格取得1名
6月 第12分団（加太地区消防団詰所）積載車更新
- 平成21年 12月 第2分団（布気車庫）小型動力ポンプ付積載車更新
2月 第3分団（下庄）分団車庫改築
3月 化学消防ポンプ自動車（Ⅱ型）を災害対応特殊化学消防ポンプ自動車（Ⅲ型）に更新
5月 救急救命士資格取得1名
12月 第11分団（沓掛車庫）小型動力ポンプ付積載車更新
- 平成22年 3月 第4分団（太田）分団車庫改築
消防緊急通信指令設備一部改修
第4分団（能褒野車庫）小型動力ポンプ付軽四輪積載車1台配置（増）
消防長竹内清氏が退職
4月 消防長に瀧美正行氏が就任
職員1名採用
三重県防災航空隊派遣1名
5月 救急救命士資格取得1名
7月 消防救助技術全国大会へ派遣（2名）
11月 第5分団（池山車庫）小型動力ポンプ付軽四輪積載車更新
12月 関消防署の指令広報車（亀山62）更新
- 平成23年 3月 東日本大震災に伴い、緊急消防援助隊（三重県隊）として出動
職員2名退職
4月 職員2名採用
5月 救急救命士資格取得1名
7月 亀山市消防力適正配置調査の実施
10月 第3分団（中庄車庫）小型動力ポンプ付積載車更新
12月 関消防署の高規格救急車（救急関1）更新
- 平成24年 2月 第11分団（坂下）車庫改築
3月 第6分団（松山車庫）小型動力ポンプ付軽四輪積載車更新
常備消防力適正配置調査完了
職員1名退職
4月 消防職員の条例定員73名を83名に改正
職員3名増員
亀山市消防本部組織規則を改正し、北東分署建設準備室、指揮支援隊を設置
5月 救急救命士資格取得2名
12月 第7分団（川合車庫）小型動力ポンプ付積載車更新
第10分団（萩原車庫）小型動力ポンプ付積載車更新
指揮支援隊に指揮車（亀山51）を配置
- 平成25年 2月 亀山市消防力充実強化プラン策定
3月 亀山消防署の消防ポンプ自動車CD-1を更新
第10分団（会下）車庫新築移転
職員1名退職
消防団長葛西行弘氏が退団
4月 消防団長に松尾幸夫氏が就任
職員5名採用
三重県消防学校教官派遣
消防職員意見発表会（東海地区）へ派遣（1名）
5月 救急救命士資格取得2名
救急ワークステーション（試行運用開始）
- 平成26年 12月 第11分団（市場車庫）小型動力ポンプ付積載車更新
2月 第9分団（詰所）消防ポンプ自動車をCD-1に更新
3月 消防指令センターの高機能化
消防長瀧美正行氏が退職
職員3名退職

- 4月 消防長に中根英二氏が就任
職員5名採用
亀山市消防本部組織規則を改正し、消防救急室を設置
- 5月 救急救命士資格取得2名
救急ワークステーション本格運用開始
- 6月 職員1名退職
- 7月 第9分団（関地区）が三重県消防操法大会（小型ポンプ操法の部）で優勝
- 12月 女性分団 小型動力ポンプ付軽積載車新規導入
第3分団（下庄車庫）小型動力ポンプ付軽積載車更新
第8分団（天神車庫）小型動力ポンプ付普通積載車更新
- 平成27年 3月 職員3名退職
高規格救急車2台更新（救急亀山1、救急亀山5）
北東分署庁舎竣工
構 造 鉄筋コンクリート一部鉄骨造平屋建て
敷地面積 9,378.26㎡
建築面積 863.98㎡
延べ面積 832.72㎡
- 4月 職員6名採用
職員1名退職
北東分署運用開始
消防救急デジタル無線（活動波）運用開始 ※ 共通波は三重県が整備
北東分署の開署に伴い亀山市消防本部及び消防署の設置等に関する条例を改正し、1本部1署2分署体制に組織を改編する。
北東分署の開署に伴い亀山市消防本部組織規則を改正し、北東分署建設準備室を廃止
亀山市消防署組織を定める規程を改正し、指揮支援隊を本部から署へ配置転換
- 5月 救急救命士資格取得2名
- 12月 第5分団（平尾車庫）小型動力ポンプ付普通積載車更新
第10分団（木崎鳥居車庫）小型動力ポンプ付普通積載車更新
- 平成28年 3月 北東分署に小型動力ポンプ付水槽車（亀山71）導入
亀山消防署に資機材搬送車（亀山72）導入
職員4名退職
- 4月 職員5名採用
再任用職員2名採用
- 5月 救急救命士資格取得1名
- 6月 再任用職員1名退職
- 平成29年 1月 第6分団（白木車庫）小型動力ポンプ付普通積載車更新
第11分団（坂下車庫）小型動力ポンプ付普通積載車更新
- 3月 職員6名退職
- 4月 職員4名採用
再任用職員2名採用
- 5月 救急救命士資格取得1名
- 12月 亀山消防署の救助工作車（亀山41）を更新
- 平成30年 2月 第4分団（田村車庫）小型動力ポンプ付軽積載車更新
第10分団（会下車庫）小型動力ポンプ付普通積載車更新
- 3月 消防長中根英二氏が退職
職員2名退職
- 4月 消防長に平松敏幸氏が就任
職員3名採用
再任用職員3名採用
三重県消防学校教官派遣
市の組織・機構の再編による部・室制から部・課・グループ制への変更に伴い、1部8室から2部6課15グループに組織を改編する
- 5月 救急救命士資格取得3名
- 7月 第4分団（川崎地区）が三重県消防操法大会（小型ポンプ操法の部）で優勝
西日本豪雨緊急消防援助隊出動
- 平成31年 2月 第2分団（太岡寺車庫）小型動力ポンプ付軽積載車更新
- 3月 職員3名退職
- 4月 職員2名採用
再任用職員2名採用
- 令和元年 5月 救急救命士資格取得2名
- 令和 2年 2月 第5分団（辺法寺車庫）小型動力ポンプ付軽積載車更新
亀山消防署の水槽付消防ポンプ自動車消防ポンプ自動車（CD-1）に更新
- 3月 職員1名退職
- 4月 職員4名採用
再任用職員2名採用

- 令和 3年 1月 職員1名退職
 2月 亀山市及び鈴鹿市によるはしご自動車の共同運用開始
 3月 職員6名退職
 4月 職員3名採用
 再任用職員5名採用
 11月 高規格救急車1台更新（救急亀山3）
 12月 職員1名退職
- 令和 4年 3月 第4分団（川崎南条車庫）小型動力ポンプ付普通積載車更新
 第7分団（みどり車庫）小型動力ポンプ付普通積載車更新
 職員2名退職 再任用職員5名退職
 4月 職員4名採用
 三重県防災航空隊派遣1名
 亀山市消防本部組織規則を改正し、警防課に査察・訓練指導グループを設置
 5月 第1分団（本町車庫）小型動力ポンプ付普通積載車更新
 救急救命士資格取得2名
 7月 第4分団（川崎地区）が三重県消防操法大会（小型ポンプ操法の部）で優勝
 10月 第4分団（川崎地区）が全国消防操法大会（小型ポンプ操法の部）に出場
 関分署の水槽付消防ポンプ自動車を消防ポンプ自動車（CD-1）に更新
- 令和 5年 3月 職員3名退職
 4月 職員3名採用
 5月 救急救命士資格取得1名
- 令和 6年 12月 消防庁舎、関分署及び北東分署照明のLED化
 1月 亀山消防庁舎及び関分署空調設備リース方式による更新
 令和6年能登半島地震緊急消防援助隊出動
 2月 第6分団（小川車庫）小型動力ポンプ付軽積載車更新
 第10分団（白木一色車庫）小型動力ポンプ付軽積載車更新
 3月 消防長平松敏幸氏が退職
 4月 消防長に豊田達也氏が就任
 職員2名採用
 再任用職員1名採用
 5月 救急救命士資格取得1名
 7月 第4分団（川崎地区）が三重県消防操法大会（小型ポンプ操法の部）で優勝
- 令和 7年 1月 三重大学付属病院派遣1名（救急ハイブリットワークステーション）
 2月 高規格救急車1台更新（救急亀山1）
 第3分団（三寺車庫）小型動力ポンプ付軽積載車更新
 3月 災害対応資器材として無人航空機導入
 4月 職員2名採用

亀 山 市 勢

面 積 191.04 km²
 人 口 49,035 人
 世 帯 数 22,580 世帯

(行政人口 令和7年4月1日現在)

消 防 本 部 設 置 年 月 日 昭和24年 2月11日
 亀 山 市 消 防 署 設 置 年 月 日 昭和42年 4月 1日
 亀 山 市 消 防 署 関 分 署 設 置 年 月 日 昭和54年 10月 1日
 亀 山 消 防 署 設 置 年 月 日 平成9年 4月 1日
 関 消 防 署 設 置 年 月 日 平成9年 4月 1日
 亀 山 消 防 署 関 分 署 設 置 年 月 日 平成27年 4月 1日
 亀 山 消 防 署 北 東 分 署 設 置 年 月 日 平成27年 4月 1日
 消 防 本 部 、 亀 山 消 防 署 所 在 地 三重県亀山市野村四丁目1番23号
 亀 山 消 防 署 関 分 署 所 在 地 三重県亀山市関町木崎37番地 1
 亀 山 消 防 署 北 東 分 署 所 在 地 三重県亀山市長明寺町842番地1

人 口 等 に 対 す る 消 防 力 の 比 較 表

(R7. 4. 1現在)

消 防 本 部 ・ 消 防 署	消 防 吏 員 81 名	1 名 に 対 す る	面 積	2.36 km ²
			人 口	605.37 人
			世 帯 数	278.77 世帯
	消 防 ポンプ自動車 5 台	1 台 に 対 す る	面 積	38.208 km ²
			人 口	9807.00 人
			世 帯 数	4,516.00 世帯

市 予 算 と 消 防 予 算 の 比 較 表

(単位 千円)

区分 年度	市予算額	消防予算額	比率 (%)	備 考
平成27年度	20,402,500	918,050	4.5	当初予算
平成28年度	20,816,000	914,722	4.4	”
平成29年度	21,064,000	917,680	4.4	”
平成30年度	21,301,000	843,852	4.0	”
平成31年度	20,157,000	841,455	4.2	”
令和2年度	21,790,000	1,031,083	4.7	”
令和3年度	23,093,000	846,561	3.7	”
令和4年度	22,077,000	835,395	3.8	”
令和5年度	21,390,000	802,685	3.8	”
令和6年度	22,210,000	875,928	3.9	”
令和7年度	23,620,000	1,361,293	5.8	”

消 防 予 算 表

(単位 千円)

区分 年度	合 計	常備消防費	非常備消防費	消防施設費
平成27年度	918,050	772,643	55,707	89,700
平成28年度	914,722	817,737	58,035	38,950
平成29年度	917,680	728,365	56,129	133,186
平成30年度	843,852	753,606	55,896	34,350
平成31年度	841,455	698,851	64,298	78,306
令和2年度	1,031,083	858,577	55,179	117,327
令和3年度	846,561	683,992	58,702	103,867
令和4年度	835,395	678,450	57,369	99,576
令和5年度	802,685	692,766	55,610	54,309
令和6年度	875,928	730,959	56,266	88,703
令和7年度	1,361,293	720,069	54,367	586,857

消 防 庁 舎 の 概 要

亀山市消防本部・亀山消防署

庁舎の概要	所在地	三重県亀山市野村西丁目1番23号
	電話番号	0595-82-0244（代表）
	構造	鉄筋コンクリート造 3階建
	敷地面積	6,121.26㎡
	建築面積	1,683.20㎡
	延べ面積	2,479.71㎡
	竣工	平成9年4月1日



亀山消防署関分署

庁舎の概要	所在地	三重県亀山市関町木崎37番地1
	電話番号	0595-96-1780
	構造	木造2階建一部鉄筋コンクリート造
	敷地面積	2,256.02㎡
	建築面積	685.43㎡
	延べ面積	762.17㎡
	竣工	平成15年3月20日



亀山消防署北東分署

庁舎の概要	所在地	三重県亀山市長明寺町842番地1
	電話番号	0595-84-1096
	構造	鉄筋コンクリート一部鉄骨造平屋建
	敷地面積	9,378.26㎡
	建築面積	863.98㎡
	延べ面積	832.72㎡
	竣工	平成27年3月10日



常 備 車 両 一 覧 表

車種別 所属別	合 計	消 防 本 部	警 防 課	関 分 署	北 東 分 署
合 計	18	3	9	3	3
消防ポンプ自動車	4		2	1	1
はしご自動車	1		1		
救助工作車	1		1		
水槽付消防ポンプ自動車	0				
化学消防ポンプ自動車	1		1		
小型動力ポンプ付水槽車	1				1
高規格救急自動車	4		2	1	1
指揮車	1		1		
防災広報車	1	1			
指令広報車	1			1	
資機材搬送車	1		1		
事務連絡車等	2	2			

主たる保有緊急車両



消防ポンプ自動車



高規格救急自動車



救助工作車



はしご自動車

令和6年 地区別各種出動件数表

種別	地区別	合計	亀山	井田川	神辺	屋生	川崎	野登	白川	関	坂下	加太	その他 (※1)
火災	合計	18	3	2	1	3	2	0	0	4	0	1	2
	建物	5	1	2			1						1
	林野	0											
	車両	3			1					1			1
	その他 (※2)	10	2			3	1			3		1	
救急	合計	2,667	950	502	192	83	340	98	50	326	58	51	17
	火災	10	2	2	1					4			1
	自然災害	0											
	水難	2						2					
	交通	206	38	40	22	10	27	5	1	27	11	9	16
	労働災害	39	6	5	4	5	6	1	3	6	2	1	
	運動競技	8	3	1			2			2			
	一般負傷	405	148	68	27	9	52	23	8	54	8	8	
	加害	4	1	2				1					
	自損行為	16	6	2			6	1		1			
	急病	1,851	646	365	138	58	240	65	38	231	37	33	
	その他 (※3)	126	100	17		1	7			1			
救助	合計	40	9	2	2	2	6	6	0	7	1	2	3
	交通	19	2	1	1	2	5	1		2		2	3
	建物	10	5	1	1		1			2			
	その他 (※4)	11	2					5		3	1		
その他	合計	285	76	40	34	10	48	12	2	36	12	6	9
	警戒	7	4		2			1					
	誤報	25	8	3	4		6			2			2
	水防	0											
	その他 (※5)	253	64	37	28	10	42	11	2	34	12	6	7

(※1) 高速道路などの市外、県外の管轄区域

(※2) 枯草火災など

(※3) 転院搬送など

(※4) 機械による事故など

(※5) 救急隊の活動支援など

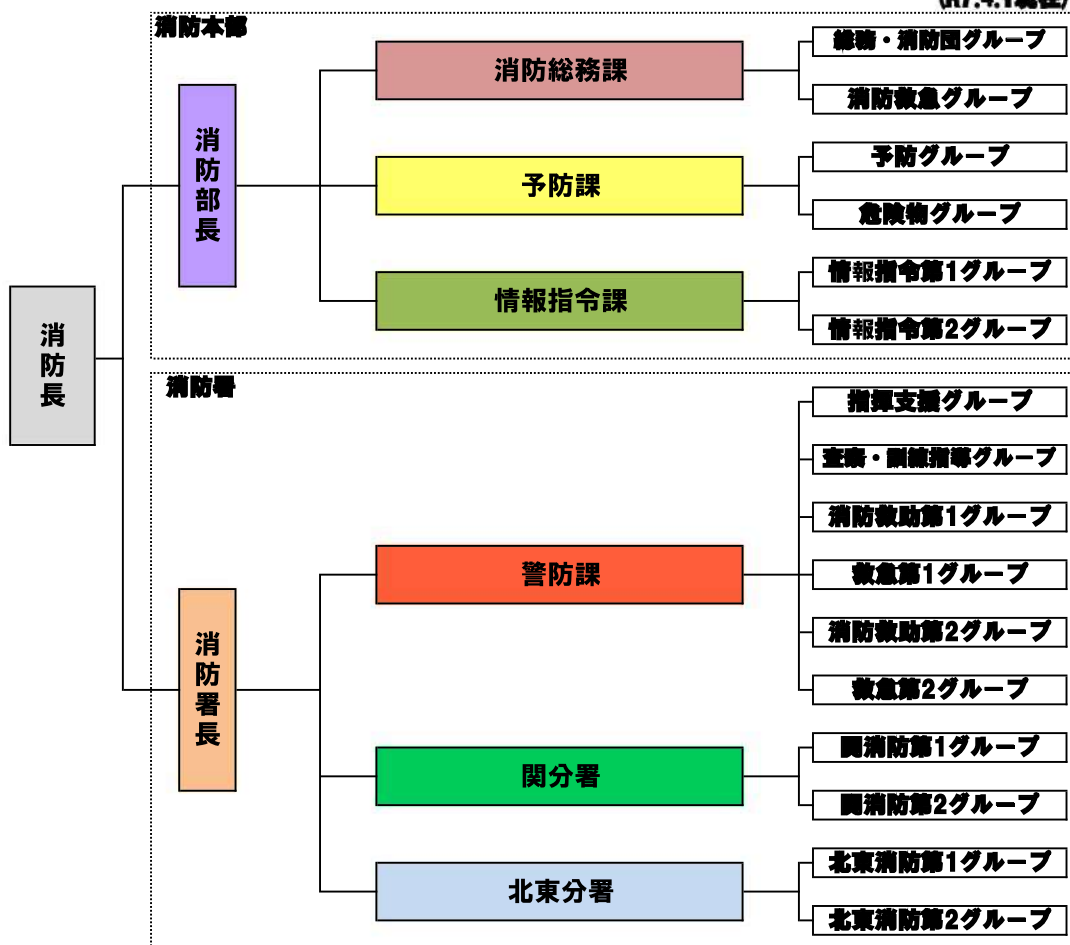
令和6年度中における主な行事等

	月	日	内 容
令和6年	4	1	職員辞令交付式（消防庁舎）
		20	少年消防クラブ入団式（消防庁舎）
	5	12	水防訓練（開町木崎）
		13	新名神高速道路下り線鈴鹿トンネル防災訓練（安坂山町）
	6	23	はしご車共同運用に係る合同訓練（鈴鹿市）
		28	鈴鹿市との交通救助合同訓練（鈴鹿市）
	7	7	第20回亀山市消防操法大会（北東分署）
		11	第52回消防救助技術東海地区指導会（鈴鹿市）
	8	1	三重県消防学校オープンキャンパス（鈴鹿市）
		18	亀山消防職業体験2024夏（消防庁舎）
	9	18~20	市内中学校職場体験学習（消防庁舎）
		26	津市との山岳救助合同図上訓練（津市）
			危険物乙種第四類予備講習会（消防庁舎）
	10	1	はしご車共同運用に係る合同訓練（白木町）
		9	第21回警防技術交流会（鈴鹿市）
		19	亀山市総合防災訓練（野村二丁目）
	11	8	津市・鈴鹿市・亀山市消防本部合同大規模時コールドリッジ訓練（津市）
		18	亀山市消防本部救急技術研鑽会（消防庁舎）
		19.20	甲種・乙種防火管理講習（東御幸町）
	12	13	津市との三重県内消防相互応援協定に基づく境界付近の応援出動合同訓練（津市）
21.22		緊急消防援助隊中部ブロック合同訓練（鈴鹿市）	
令和7年	1	5	亀山市消防出初式（本丸町）
		18	文化財防火デー消防訓練及び第13回亀山市開宿伝統的建造物群保存地区消防訓練（開町新所）
	2	21	第30回亀山市消防職員意見発表会（消防庁舎）
	3	15	少年消防クラブ修了式（消防庁舎）

総務

亀山市消防本部組織図

(R7.4.1現在)



各組織分掌事務

《 消防本部 》

消防総務課

総務・消防団グループ

- (1) 組織、消防行政の企画及び総合調整に関すること。
- (2) 消防施設等の整備計画に関すること。
- (3) 式典及び雑行事の企画及び運用に関すること。
- (4) 財産の管理及び処分に関すること。
- (5) 消防団に関すること。
- (6) 消防団員の身分及び給給与に関すること。
- (7) 消防団員の災害補償、賞しゅう金等に関すること。
- (8) 消防職員及び消防団員の研修教養に関すること。
- (9) 消防職員及び消防団員の被服等の賞与に関すること。
- (10) 消防職員及び消防団員の権利厚生に関すること。
- (11) 消防職員の進退、配置、賞罰その他身分に関すること。
- (12) 予算の調整及び執行並びに経理に関すること。
- (13) 例規及び文書に関すること。
- (14) 表彰に関すること。
- (15) 公印の保管に関すること。
- (16) 公務証票に関すること。
- (17) 津市、鈴鹿市及び亀山市消防通信指令事務協議会に関すること。
- (18) 他の課の所管に属さない事項

消防救急グループ

- (1) 消防業務及び救急業務に関する企画及び調整に関すること。
- (2) 災害の応援、受援及び協力に関すること。
- (3) 救急業務の高度化推進に関すること。
- (4) 医療機関等との連携調整に関すること。
- (5) 救急業務に関する消防職員の訓練及び技術の指導に関すること。
- (6) 救急救命士の育成に関すること。
- (7) 救急に関する広報に関すること。
- (8) 救急統計及び救助統計に関すること。
- (9) 予算の調整及び執行に関すること。
- (10) 自動体外式除細動器の設置普及及び使用に関すること。
- (11) 消防出初式及び消防操法大会に関すること。
- (12) 刊行物等の発行に関すること。

予防課

予防グループ

- (1) 火災予防に関すること。
- (2) 建築確認等の同意に関すること。
- (3) 開発行為に係る協議及び同意に関すること。
- (4) 消防用設備等の指導及び検査に関すること。
- (5) 防火管理に関すること。
- (6) 火災原因及び損害の調査に関すること。
- (7) り災証明に関すること。
- (8) 火を使用する施設等の届出の処理に関すること。
- (9) 火災及び予防の統計に関すること。
- (10) 防火協力団体に関すること。
- (11) 少年消防クラブに関すること。

危険物グループ

- (1) 危険物の規制に関すること。
- (2) 危険物製造所等の許可、認可及び検査に関すること。
- (3) 危険物取扱者、危険物保安監督者等に関すること。
- (4) 少量危険物及び指定可燃物の届出の処理に関すること。
- (5) 高圧ガス、火薬等の保安に関すること。
- (6) 液化石油ガス器具、ガス用品等の安全に関すること。
- (7) 危険物製造所等の事故調査及び報告に関すること。
- (8) 危険物等協力諸団体に関すること。

情報指令課

情報指令第1、第2グループ

- (1) 災害情報の収集に関する事。
- (2) 出動指令に関する事。
- (3) 防災関係機関等との連絡調整に関する事。
- (4) 消防通信の運用及び統制に関する事。
- (5) 気象情報に関する事。
- (6) 火災警報に関する事。
- (7) 通信機器等の維持管理に関する事。
- (8) 通信指令に係る調査研究に関する事。

《 消 防 署 》

警 防 課

指揮支援グループ

- (1) 災害現場における現場指揮に関する事。
- (2) 災害現場における各種情報の収集及び伝達に関する事。
- (3) 災害現場の広報に関する事。
- (4) 災害現場の支援に関する事。
- (5) 軽易な火災の原因及び損害の調査に関する事。
- (6) 災害出動後の活動の検証に関する事。
- (7) 特殊な建築物及び工作物の警防計画に関する事。
- (8) 特殊工作物の非常用施設に関する事。
- (9) 警防査察等に関する事。
- (10) 消防職員及び消防団員の安全管理に関する事。
- (11) 消防職員及び消防団員の訓練の企画及び運用に関する事。
- (12) 消防技術等の向上に関する事。

査 察 ・ 訓 練 指 導 グ ル ー プ

- (1) 消防用設備等の指導及び検査に関する事。
- (2) 自治会等の訓練指導の調整及び実施に関する事。
- (3) 救急指導及び応急手当の普及に関する事。
- (4) 消防水利施設等の管理及び保全に関する事。
- (5) 枯草等の調査及び防火指導に関する事。
- (6) 防火診断の企画、運用及び実施に関する事。

消防救助第1、第2グループ

- (1) 水火災その他災害の警戒及び防衛に関する事。
- (2) 救助活動に関する事。
- (3) 水火災等の活動記録に関する事。
- (4) 消防職員及び消防団員の訓練の実施に関する事。
- (5) 自治会等の訓練指導の実施に関する事。
- (6) 消防水利施設等の管理、保全及び点検及び地理調査に関する事。
- (7) 車両、機械器具等の点検及び整備に関する事。
- (8) 警防に関する各種届出に関する事。
- (9) 防火診断の実施に関する事。
- (10) 軽易な火災の原因及び損害の調査に関する事。
- (11) 課の庶務に関する事。

救急第1、第2グループ

- (1) 救急活動に関する事。
- (2) 救急指導及び応急手当の普及に関する事。
- (3) 救急業務に係る記録に関する事。
- (4) 救急資器材等の点検、整備及び運用に関する事。
- (5) 救急搬送証明に関する事。

関 分 署 及 び 北 東 分 署

消 防 第 1 、 第 2 グ ル ー プ

- (1) 水火災その他災害の警戒及び防衛に関する事。
- (2) 救急及び救助活動に関する事。
- (3) 救急指導及び応急手当の普及に関する事。
- (4) 水火災及び救急業務の活動記録に関する事。
- (5) 消防職員の訓練の実施に関する事。
- (6) 自治会等の訓練指導の実施に関する事。
- (7) 防火診断、防火指導の実施に関する事。
- (8) 警防に関する各種届出に関する事。
- (9) 車両、機械器具、救急用資器材等の点検及び整備に関する事。
- (10) 消防水利施設等の点検及び地理調査に関する事。
- (11) 軽易な火災の原因及び損害の調査に関する事。
- (12) 分署の庶務に関する事。

歴 代 消 防 長 一 覧 表

(R7.4.1現在)

氏 名	就任年月日	退任年月日	在職年数
三 宅 長 治	昭和53年4月2日	昭和59年3月31日	6年
下 條 繁	昭和59年4月3日	平成3年3月31日	7年
田 名 瀬 治 好	平成3年4月3日	平成7年3月31日	4年
羽 多 野 勇 喜 男	平成7年4月3日	平成11年3月31日	4年
三 宅 昭 之	平成11年4月5日	平成14年3月31日	3年
米 田 功	平成14年4月4日	平成18年3月31日	4年
竹 内 清	平成18年4月2日	平成22年3月31日	4年
渥 美 正 行	平成22年4月2日	平成26年3月31日	4年
中 根 英 二	平成26年4月2日	平成30年3月31日	4年
平 松 敏 幸	平成30年4月1日	令和6年3月31日	6年
豊 田 達 也	令和6年4月1日	現在に至る	2年

※ 昭和52年度以前は市長兼務

職 員 配 置 表

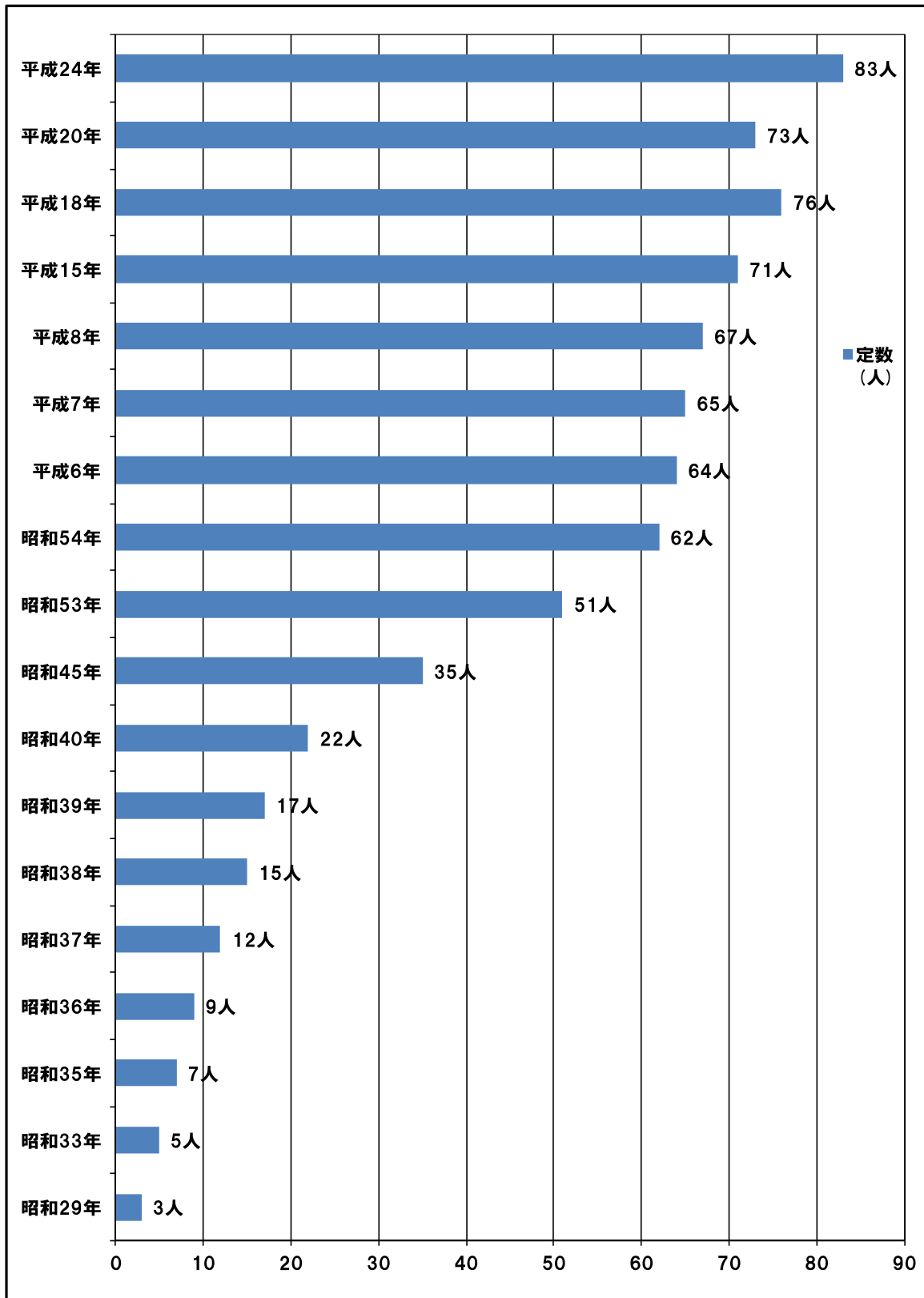
(R7.4.1現在)

階級別 所属別		合 計	階 級						
			消 防 司 令 長	消 防 司 令	消 防 司 令 補	消 防 士 長	消 防 副 士 長	消 防 士	
職 員 数		81	1	24	23	16	1	16	
消 防 本 部	消 防 長		1	1					
	消 防 部 長		1		1				
	消 防 総 務 課	課 長		1		1			
		総務・消防団G	副 参 事	1		1			
			G L	0					
			グループ員	5		1	1	2	1
			消防総務課付 三重県消防学校初任科派遣	2					2
			消防総務課付 病院総務課出向	1					1
			消防総務課付 防災安全課出向	1			1		
		消防救急G	G L	0					
	グループ員		2			1		1	
	予 防 課	課 長		1		1			
		予防G	G L	1		1			
			グループ員	2			1	1	
		危険物G	G L	1		1			
	グループ員		1		1				
	情 報 指 令 課	課 長		1		1			
		情報指令第1G 情報指令第2G	G L	2		2			
			グループ員	6			3	3	
	消 防 署	消 防 署 長		1		1			
警 防 課		課 長		1		1			
		消防救助第1G・第2G 救急第1G・第2G 査察・訓練指導G 指揮支援G	副 参 事	1		1			
			G L	4		4			
			グループ員	22			10	5	7
関 分 署		分 署 長		1		1			
		関消防第1G 関消防第2G	G L	2		2			
			グループ員	8			4	1	3
北 東 分 署		分 署 長		1		1			
		北東消防第1G 北東消防第2G	G L	2		2			
	グループ員		8			2	4	2	

※Gはグループの略、GLはグループリーダーの略

条 例 定 数 推 移 表

(R7.4.1現在)



消 防 職 員 数 の 累 年 比 較 表

(R7.4.1現在)

階級別 年別	合 計	消 防 吏 員								事 務 吏 員
		消 防 正 監	消 防 監	消 防 司 令 長	消 防 司 令	消 防 司 令 補	消 防 士 長	消 防 副 士 長	消 防 士	
平成14年	68	1	1	4	8	19	23		11	1
平成15年	70	1	1	4	8	21	22		13	
平成16年	71	1	1	7	8	21	22		11	
平成17年	73	1	1	7	9	25	18		12	
平成18年	74	1	2	6	7	25	18		15	
平成19年	76	1	1	6	8	24	17		19	
平成20年	73	1	1	6	7	23	16		19	
平成21年	73	1	1	6	10	20	17		18	
平成22年	74		1	8	11	22	15		17	
平成23年	74		1	8	9	26	16		14	
平成24年	77		1	10	10	28	14		14	
平成25年	80		1	10	10	29	14		16	
平成26年	82		1	10	12	27	16		16	
平成27年	84		1	11	12	23	17		20	
平成28年	86		1	11	11	23	17		23	
平成29年	85		1	10	12	21	16		25	
平成30年	85		1	8	15	23	17		21	
令和元年	83			1	23	20	16	5	18	
令和2年	86			1	22	20	20	2	21	
令和3年	85			1	20	20	18	5	21	
令和4年	81			1	21	23	12	3	21	
令和5年	80			1	24	19	13	3	20	
令和6年	80			1	24	19	18	1	17	
令和7年	81			1	24	23	16	1	16	

消 防 職 員 年 齡 表

(R7.4.1現在)

階級別 年 齡 別	合 計	消 防 職 員					
		消 防 司 令 長	消 防 司 令	消 防 司 令 補	消 防 士 長	消 防 副 士 長	消 防 士
合 計	81	1	24	23	16	1	16
平 均	36.5	58.0	47.9	38.3	30.1	30.0	22.4
18歳	1						1
19歳	1						1
20歳	1						1
21歳	2						2
22歳	4						4
23歳	1						1
24歳	4						4
25歳	1				1		
26歳	3				1		2
27歳	1				1		
28歳	5				5		
29歳	2				2		
30歳	2				1	1	
31歳	2			1	1		
32歳	2			2			
33歳	3			2	1		
34歳	2			2			
35歳	1			1			
36歳	2			1	1		
37歳	2			2			
38歳	4			2	2		
39歳	1			1			
40歳	2			2			
41歳	4		1	3			
42歳	2		2				
43歳	3		2	1			
44歳	4		3	1			
45歳	0						
46歳	2		1	1			
47歳	2		2				
48歳	1		1				
49歳	4		4				
50歳	3		3				
51歳	1		1				
52歳	1		1				
53歳	1		1				
54歳	0						
55歳	0						
56歳	1			1			
57歳	1		1				
58歳	1	1					
59歳	1		1				
60歳	0						
61歳	0						
62歳	0						
63歳	0						

消 防 職 員 資 格 取 得 状 況 表

(R7.4.1現在)

資格別	階級別	合 計	消 防 司 令 長	消 防 司 令	消 防 司 令 補	消 防 士 長	消 防 副 士 長	消 防 士
大型特殊自動車免許		12		8	3	1		
けん引自動車免許		2		2				
大型自動車免許		45	1	25	17	2		
中型自動車免許（8t限定含む）		61	1	25	21	11	1	2
準中型自動車免許（5t限定含む）		66	1	25	21	16	1	2
普通自動車免許		80	1	25	21	17	1	15
自動二輪車免許		22		10	8	4		
危険物取扱者		66		18	21	15	1	11
陸上特殊無線技士		78	1	25	21	17	1	13
小型移動式クレーン運転技能資格		70	1	22	21	16	1	9
玉掛技能資格		77	1	25	21	17	1	12
消防設備士		4		3		1		
衛生管理者		7		3	4			
ガス溶接技能資格		35		24	10	1		
フォークリフト運転技能資格		12		6	1	4		1
電気工事士		4		2	1	1		
車両系建設機械運転技能資格		4		2	2			
特定化学物質作業主任者		11	1	9	1			
救急救命士		30	1	13	7	4		5
酸素欠乏・硫化水素危険作業主任者		7		4	2		1	
予防技術資格者	危険物	11	0	7	4	0	0	0
	消防用設備	6	0	4	2	0	0	0
	防火査察	18	0	8	7	2	1	0
フルハーネス型墜落制止用器具特別教育		1	0	1	0	0	0	0
二等無人航空機操縦士資格		1	0	0	0	1	0	0

令和6年度主な事業（施設・備品整備）一覧表

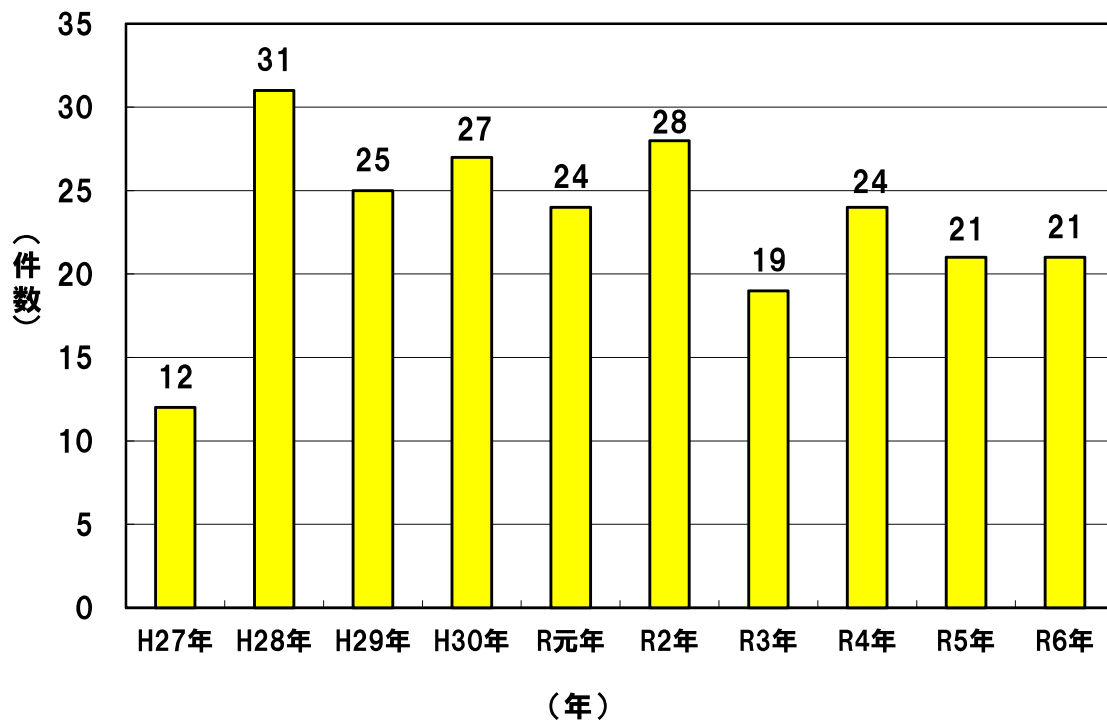
主な事業名	内容
<p>緊急防災事業</p> <ul style="list-style-type: none"> ○ 防火水槽設置 ○ 車両等更新 	<ul style="list-style-type: none"> ・ 管内地内防火水槽新設工事 ・ 高規格救急車更新 ・ 第3分団 三寺車庫 小型動力ポンプ付軽積載車更新
<p>市単独事業</p> <ul style="list-style-type: none"> ○ 消防庁舎修繕 ○ 消防団車庫修繕 ○ 消防団資機材修繕 	<ul style="list-style-type: none"> ・ 北東分署電気錠操作盤バッテリー取替修繕 ・ 北東分署電気錠2線変換アダプタ取替修繕 ・ UPSバッテリーキット取替修繕指令課 ・ 亀山市消防庁舎女子浴室脱衣所改修工事 ・ 北東分署ガス交換機取替修繕 ・ 消防庁舎ドアクローザー修繕 ・ 亀山市消防団第5分団池山車庫詰所床修繕 ・ 亀山市消防団第2分団布気車庫ホース昇降装置修繕 ・ 操法用可搬ポンプ修繕 ・ 亀山市消防団第9分団新所車両積載可搬ポンプ修繕
<ul style="list-style-type: none"> ○ 消火栓設置等工事 	<ul style="list-style-type: none"> ・ 設置 2基
<ul style="list-style-type: none"> ○ 自治会消防用設備設置費補助事業 	<ul style="list-style-type: none"> ・ 消火栓ボックス等 21件

警

防

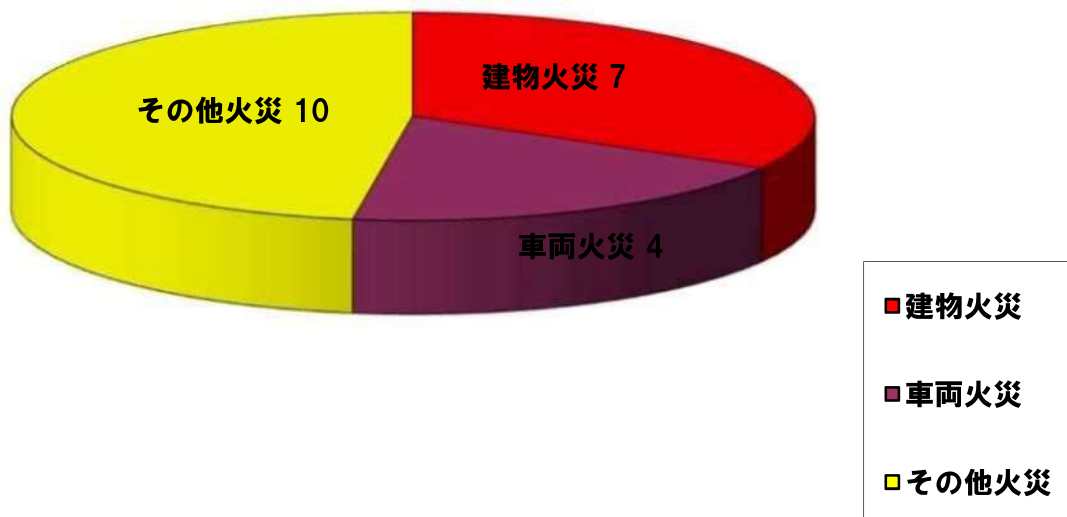
火 災 発 生 状 況

過去10年間の火災件数



火 災 発 生 状 況

令和6年火災種別



10年間の火災件数・損害額等比較表

区分 年別	火災件数					焼損面積		死傷者		損害額(千円)
	合計	建物	林野	車両	その他	建物(m ²)	林野(a)	死者	負傷者	
平成27年	12	2	2	4	4	12	1	0	0	1,153
平成28年	31	9	1	6	15	643	6	1	2	43,928
平成29年	25	6	0	7	12	520	0	0	3	64,274
平成30年	27	5	0	7	15	321	0	0	1	60,381
令和元年	24	6	1	6	11	805	57	0	6	44,126
令和2年	28	9	0	5	14	3,807	0	1	3	162,123
令和3年	19	4	0	6	9	0	0	1	4	46,570
令和4年	24	11	1	6	6	1,035	2	0	9	49,971
令和5年	21	9	0	2	10	42	0	0	2	37,968
令和6年	21	7	0	4	10	711	0	1	2	53,416

令和6年出火原因別火災件数表

原因別	月別												
	合計	1月	2月	3月	4月	5月	6月	7月	8月	9月	10月	11月	12月
合計	21	1	4	1	1	0	3	2	5	1	2	1	0
たばこ	0												
こんろ	0												
かまど	0												
風呂かまど	0												
炉	0												
焼却炉	1		1										
ストーブ	1				1								
こたつ	0												
ボイラー	0												
煙突・煙道	0												
排気管	1						1						
電気機器	0												
電気装置	1								1				
電灯・電話等の配線	1						1						
内燃機関	0												
配線器具	0												
火あそび	0												
マッチ・ライター	0												
たき火	0												
溶接機・切断機	1								1				
灯火	0												
衝突の火花	0												
取灰	0												
火入れ	5		3						2				
放火	0												
放火の疑い	0												
その他	7	1		1			1	1	1	1	1		
不明	3							1			1	1	

令和 6 年 月 別 火 災 状 況 表

区分 月別	出火件数					焼損面積		死傷者			損害額（千円）				
	合計	建物	林野	車両	その他	建物 (㎡)	林野 (a)	死者	負傷者	り災世帯	合計	建物	林野	車両	その他
合計	21	7	0	4	10	711	0	1	2	6	53,416	42,123	0	11,293	0
1月	1				1						0				0
2月	4	1			3	231					19,329	19,329			0
3月	1				1						0				0
4月	1	1				0		1		1	0	0			
5月	0										0				
6月	3	1		2		0					3,925	64		3,861	
7月	2			1	1						478			478	0
8月	5	2		1	2	0					7,053	99		6,954	0
9月	1	1				0					10	10			
10月	2				2						0				0
11月	1	1				480			2	5	22,621	22,621			
12月	0										0				

令和6年出火時間帯別火災状況表

区分 時間帯別	火災件数					焼損面積		死傷者		損害額(千円)
	合計	建物	林野	車両	その他	建物(m ²)	林野(a)	死者	負傷者	
合計	21	7	0	4	10	711	0	1	2	53,416
0~1	0									
1~2	0									
2~3	1				1					
3~4	0									
4~5	0									
5~6	0									
6~7	0									
7~8	1			1						478
8~9	1	1				0				
9~10	2	1		1		0				6,964
10~11	1	1				0				64
11~12	3			1	2					3,811
12~13	0									
13~14	1	1				0				99
14~15	2				2					
15~16	5	1			4	0		1		
16~17	1			1						50
17~18	1				1					
18~19	0									
19~20	1	1				480			2	22,621
20~21	0									
21~22	0									
22~23	1	1				231				19,329
23~24	0									
不明	0									

龜 山 市 消 防 水 利 一 覽 表

R7 .4 .1現在

区 分		地区別	合 計	龜 山	井 田 川	神 辺	昼 生	川 崎	野 登	白 川	関	加 太	坂 下
		合 計	2,129	613	311	144	81	252	135	123	336	103	31
消 火 栓	配 管 径	小 計	1,687	513	254	118	58	194	103	102	257	67	21
		50mm	16	7			3		1		3	1	1
		75mm	673	200	99	39	20	69	44	18	124	48	12
		100mm	380	92	53	25	13	51	34	33	60	15	4
		125mm	5								5		
		150mm	352	124	64	13	20	40	22	32	31	3	3
		200mm	99	37	9		2	9		7	34		1
		250mm	45	22	5	12			2	4			
		300mm	52	6	12	25		9					
		350mm	38	14	12	4				8			
		400mm	19	8				11					
		450mm	8	3				5					
防 火 水 槽	公 設	小 計	442	100	57	26	23	58	32	21	79	36	10
		20m ³ 未満	35	3	4	2		4	4	2	8	8	
		20m ³ 以上～ 40m ³ 未満	90	14	3	6	6	11	8	7	18	14	3
		40m ³ 以上～ 60m ³ 未満	304	74	49	18	17	43	20	12	51	14	6
		60m ³ 以上～ 100m ³ 未満	6	5									1
		100m ³ 以上	7	4	1						2		

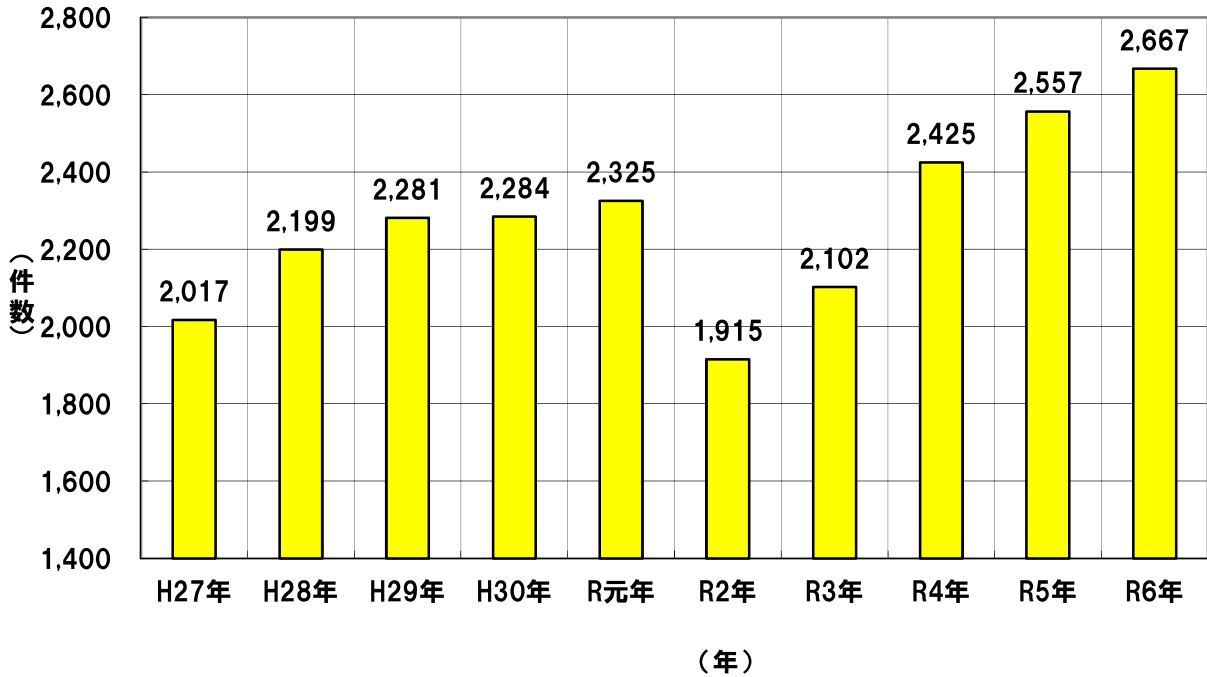
令和6年度月別消防訓練指導回数表

実施主体別 月別	合計	自治会	事業所	学保育 校園	その他
合計	98	19	51	22	6
4月	2		2		
5月	5	2	3		
6月	8		8		
7月	4		4		
8月	0				
9月	7	4	2	1	
10月	23	3	6	13	1
11月	25	6	11	6	2
12月	7	2	4	1	
令和7年1月	3	1	2		
2月	6	1	2	1	2
3月	8		7		1

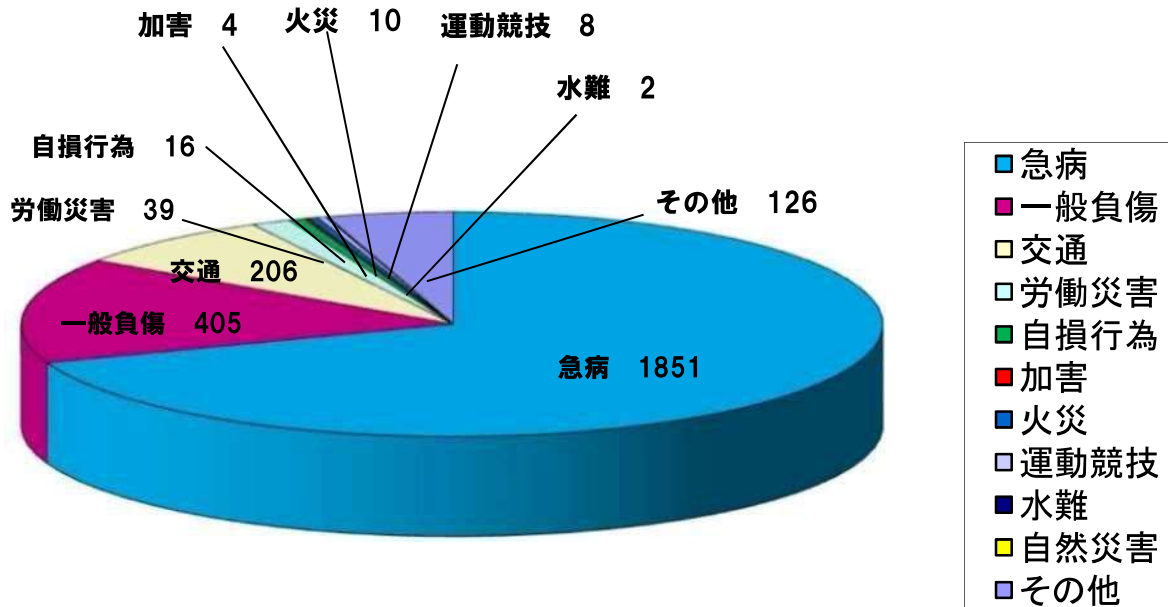
救 急

救 急 出 動 状 況

過去10年間の救急出動件数



令和6年救急種別



年 別 救 急 出 動 状 況 表

事故別		年別									
		平成 27年	28年	29年	30年	令和 元年	2年	3年	4年	5年	6年
合 計	出動件数	2,017	2,199	2,281	2,284	2,325	1,915	2,102	2,425	2,557	2,667
	搬送人員	1,907	2,113	2,174	2,167	2,197	1,829	1,976	2,289	2,382	2,454
交通事故	出動件数	252	239	247	247	226	151	190	170	199	206
	搬送人員	258	251	261	260	240	165	189	173	189	206
急 病	出動件数	1,270	1,454	1,456	1,458	1,532	1,260	1,377	1,705	1,747	1,851
	搬送人員	1,189	1,387	1,371	1,365	1,423	1,190	1,286	1,588	1,617	1,699
一般負傷	出動件数	303	324	352	369	381	353	384	397	436	405
	搬送人員	286	309	341	351	360	340	365	382	414	364
労働災害	出動件数	22	22	38	45	27	30	37	33	39	39
	搬送人員	21	22	35	43	27	29	36	33	38	38
自損行為	出動件数	15	19	22	24	22	23	19	16	17	16
	搬送人員	10	13	13	16	15	16	14	14	12	12
加 害	出動件数	8	8	5	3	7	6	9	3	1	4
	搬送人員	8	7	2	2	8	3	7	3	1	1
運動競技	出動件数	11	6	5	11	5	5	1	2	3	8
	搬送人員	10	6	5	11	5	5	1	2	3	7
水 難	出動件数		1	1	1	1	2	1		1	2
	搬送人員		1	1	1	1	2				2
火 災	出動件数	6	8	6	6	8	7	6	10	6	10
	搬送人員		3	1		5	4	3	5	1	2
自然災害	出動件数	2				1					
	搬送人員					1					
そ の 他	出動件数	128	118	149	120	115	78	78	89	108	126
	搬送人員	125	114	144	118	112	75	75	89	107	123

令和6年月別救急出動件数表

月別 区分	事故別 計	合 計	火 災	自 然 災 害	水 難	交 通 事 故	労 働 災 害	運 動 競 技	一 般 負 傷	加 害	自 損 行 為	急 病	そ の 他				
													小 計	転 院 搬 送	医 師 搬 送	資 器 材 輸 送	そ の 他
合 計	出動件数	2,667	10		2	206	39	8	405	4	16	1,851	126	124	1		1
	搬送件数	2,467	5		1	174	38	8	383	4	11	1,720	123	123			
	不搬送件数	200	5		1	32	1		22		5	131	3	1	1		1
	搬送人員	2,454	2		2	206	38	7	364	1	12	1,699	123	123			
1 月	出動件数	236				21	5		32		1	166	11	11			
	搬送人員	221				21	5		31		1	153	10	10			
2 月	出動件数	215	1			23	3	1	35		1	145	6	6			
	搬送人員	195				21	3	1	32			132	6	6			
3 月	出動件数	219				15	3	1	46	1	1	137	15	15			
	搬送人員	208				17	3	1	42		1	129	15	15			
4 月	出動件数	195	1			15	1		22		5	145	6	6			
	搬送人員	180				14	1		22		3	134	6	6			
5 月	出動件数	207	1			13	1		37		1	144	10	10			
	搬送人員	188				15			33		1	129	10	10			
6 月	出動件数	190				23	1	1	27			126	12	12			
	搬送人員	177				25	1	1	23			115	12	12			
7 月	出動件数	297	1			23	6		30		3	222	12	11	1		
	搬送人員	283				25	6		27		3	211	11	11			
8 月	出動件数	250	1		2	12	7	1	35			178	14	14			
	搬送人員	225			2	13	7	1	28			160	14	14			
9 月	出動件数	220	1			12	2	1	29			165	10	9			1
	搬送人員	191				10	2	1	24			145	9	9			
10 月	出動件数	186				15	3	2	33	1	2	119	11	11			
	搬送人員	170				11	3	1	32	1	1	110	11	11			
11 月	出動件数	195	3			15	5	1	42		1	115	13	13			
	搬送人員	182	2			15	5	1	39		1	106	13	13			
12 月	出動件数	257	1			19	2		37	2	1	189	6	6			
	搬送人員	234				19	2		31		1	175	6	6			

令和6年時間帯別救急出動件数表

事故別 時刻別	合 計	火 災	自 然 災 害	水 難	交 通 事 故	労 働 災 害	運 動 競 技	一 般 負 傷	加 害	自 損 行 為	急 病	そ の 他
合計	2,667	10	0	2	206	39	8	405	4	16	1,851	126
0～2未満	122				4	1		12		1	102	2
2～4 "	83				5	1		10			67	
4～6 "	103				10			11		1	79	2
6～8 "	192	2			15			30		2	143	
8～10 "	351	2			23	5		62		2	242	15
10～12 "	318				19	10	2	41	1		219	26
12～14 "	288				23	5	1	46		1	182	30
14～16 "	269			1	34	4	4	39		4	159	24
16～18 "	294			1	24	6	1	51		1	194	16
18～20 "	254	4			28	3		39			172	8
20～22 "	221	1			10	4		42	1	2	158	3
22～24 "	172	1			11			22	2	2	134	

令和6年応急処置別件数表

事故別 応急処置別	合計	急病	交通事故	一般負傷	その他
合計	6,994	4,880	636	961	517
止血	28	5	1	14	8
固定	209	13	103	77	16
人工呼吸	1	1			
心臓マッサージ	2	2			
心肺蘇生	55	43	3	7	2
酸素吸入	459	380	19	18	42
気道確保	71	58	3	8	2
保温	21	13	5	3	
被覆	147	8	38	84	17
在宅療法継続	36	30		4	2
ショックパンツ	0				
除細動	4	3	1		
静脈路確保	60	54	2	2	2
薬剤投与	23	22		1	
血圧測定	2,340	1,615	201	342	182
心音・呼吸音聴取	231	197	19	10	5
血中酸素測定	2,382	1,651	203	346	182
心電図	902	764	38	44	56
血糖値測定	19	17		1	1
エピペン投与	0				
ブドウ糖投与	4	4			
その他	0				
応急処置対象人員	2,444	1,697	204	358	185

令和6年年齢別搬送人員表

事故別 年齢別	合計	火災	自然災害	水難	交通事故	労働災害	運動競技	一般負傷	加害	自損行為	急病	その他
合計	2,454	2	0	2	206	38	7	364	1	12	1,699	123
新生児 (生後28日以下)	2							2				
乳幼児 (生後29日～6才)	126				3			29			94	
少年 (7才～17才)	95				22		3	18		1	51	
成人 (18才～64才)	730			2	126	33	4	58	1	10	465	31
高齢者 (65才以上)	1,501	2			55	5		257		1	1,089	92

令和6年度月別救命講習参加人員表

講習区分別 月別	合 計	一 般	普 通 救 命	上 級	普 及 員
合計	2,308	1,323	932	0	53
4月	36	36			
5月	97	94	3		
6月	192	179	13		
7月	531	412	119		
8月	21	16	5		
9月	312	280	32		
10月	325	112	213		
11月	601	109	439		53
12月	77	38	39		
令和7年1月	41	26	15		
2月	62	12	50		
3月	13	9	4		

通信・指令

通 信 指 令 業 務 の 概 要

情報指令課は、「高機能消防指令システム」を駆使した119番通報の受付や災害地点の特定、災害規模に対応した出動隊の編成等を行っています。

また、出動車両の位置情報や運行状況を表示する「車両管理装置(AVM)」を活用し、災害発生地点から最も近い消防車や救急車に出動指令を送るなど、複雑多様化する災害に迅速かつ的確に対応しています。

119番通報受付から出動まで

119番通報受付



火災・救急・救助等の災害通報は、情報指令課で受信され、指令台によって119番通報の受付と同時に統合型位置情報通知システム、地図検索装置により通報場所や付近の地図が自動的に表示されます。

災害地点・災害種別の決定



通報者からの聞き取りにより、災害地点や災害種別(火災・救急・救助等)を決定します。
出動までの時間短縮を図るため、音声合成装置による「予告指令」が流れることで、119番通報受信中である旨を署所に知らせ、出場準備を促します。

出動隊決定・出動指令



災害地点、災害種別が決定されると、自動出動指定装置により出動隊が自動的に編成されます。
出動する署所に音声合成装置による「本指令(出動指令)」と合わせて、指令情報送信装置により災害地点の地図と内容が送出されます。

出 動



「本指令(出動指令)」により、各車両が出動します。
災害情報をはじめ、出動隊の活動状況、支援情報などの伝達は、消防救急デジタル無線を活用して行います。
また、必要に応じて順次指令装置を活用し、消防団や関係機関へ連絡等を行います。

高機能消防指令システムの特徴

通報受付から現場到着までの時間短縮

- ・統合型位置情報通知システム
- ・自動出動指定装置
- ・予告指令
- ・出動車両運用管理装置

現場活動の支援強化

- ・車両運用端末装置
- ・中高層建築物、危険物施設などの防火対象物情報のデータベース化

市民サービス

- ・災害情報
テレホンサービス
- ・住民向け消防情報
ホームページ

＜ 令和6年119番通報受付取扱状況 ＞

[月別通報件数]

回線別		月別												小計	合計
		1月	2月	3月	4月	5月	6月	7月	8月	9月	10月	11月	12月		
119	NTT	62	57	48	51	59	55	105	84	46	69	58	71	765	3,783
	IP	73	55	69	65	57	46	73	80	57	53	75	77	780	
	携帯	192	182	179	146	180	187	251	188	187	176	165	205	2,238	
加入	固定	5	6	14	5	4	8	7	11	16	10	11	10	107	144
	携帯	7	3	2	3	5	2	4	0	6	4	1	0	37	
駆け付け		0	0	2	0	1	0	0	0	10	2	1	3	19	
その他		8	7	10	12	17	15	12	5	0	5	9	10	110	
合計		347	310	324	282	323	313	452	368	322	319	320	376	4,056	

[区分別通報件数]

回線別		災害通報				非災害通報			合計
		火災	救助	救急	その他	同報	問合せ	その他	
119	NTT	1	3	324	11	31	19	376	3,783
	IP	2	0	639	3	19	20	97	
	携帯	13	30	1536	33	95	80	451	
加入	固定	1	8	65	33	0	0	0	144
	携帯	0	1	33	3	0	0	0	
駆け付け		0	0	4	0	3	0	76	129
その他		0	1	4	3	0	2	36	
合計		17	43	2605	86	148	121	1036	4,056

【☆用語補足】

「119(NTT)」＝NTT回線の固定電話から行われた119番通報

「119(IP)」＝インターネット回線等のNTT回線以外の固定電話から行われた119番通報

「加入(固定・携帯)」＝消防本部の代表電話(固定)に行われた119番通報

「駆け付け」＝署所に直接駆け付けて行われた119番通報

「同報」＝同じ災害に対して行われた119番通報

予 防

防 火 対 象 物 一 覧 表

(R7.3.31現在)

防火対象物の別		施行令第6条による防火対象物	防火管理者を必要とする防火対象物	
			甲 種	乙 種
1	イ	劇場・映画館・観覧場	1	0
	ロ	公会堂・集会場	43	12
2	イ	キャバレー・カフェー等	0	0
	ロ	遊技場・ダンスホール	4	0
	ハ	風俗営業等の店舗	0	0
	ニ	カラオケボックス等	0	0
3	イ	待合・料理店の類	0	0
	ロ	飲食店	47	12
4		百貨店・マーケット等	69	41
5	イ	旅館・ホテル・宿泊所	17	15
	ロ	寄宿舎・下宿・共同住宅	317	22
6	イ	病院・診療所・助産所	24	7
	ロ	養護施設・児童福祉施設	34	25
	ハ	老人デイサービス等	47	23
	ニ	幼稚園・養護学校	5	4
7		小・中・高・大学・各種学校	68	15
8		図書館等	8	3
9	イ	蒸気浴場・熱気浴場等	0	0
	ロ	公衆浴場	0	0
10		停車場	2	0
11		神社・寺院・教会の類	21	2
12	イ	工場・作業場	420	40
	ロ	映画・テレビスタジオ	0	0
13	イ	車庫・駐車場	29	0
	ロ	飛行機等の格納庫	0	0
14		倉庫	267	5
15		前各項に該当しない事業所	350	35
16	イ	特定複合用途建築物	125	38
	ロ	その他の複合用途建築物	49	2
17		文化財等の建造物	9	3
18		延長50m以上のアーケード	1	0
合 計			1,957	315
				87

令和6年度各種届出処理状況

(R6.4.1~R7.3.31)

区 分	件 数
建 築 同 意 件 数	48
消 防 用 設 備 等 着 工 届	52
消 防 用 設 備 等 設 置 届	119
防 火 対 象 物 使 用 開 始 届	37
消 防 計 画	69
防 火 管 理 者 選 解 任 届	84
乾 燥 設 備	1
炉	1
厨 房 設 備	0
ボ イ ラ 一 設 備	4
給 湯 湯 沸 設 備	2
変 電 設 備	14
発 電 設 備	4
サ ウ ナ 設 備	1
蓄 電 池 設 備	1
ネ オ ン 管 灯 設 備	0
り 災 証 明 交 付 数	17
喫 煙 ・ 裸 火 の 使 用 等	8
火 災 と ま ぎ ら わ し い 行 為	153
煙 火 打 上	18
道 路 交 通 障 害	472
水 道 の 断 水	0
催 物 開 催	0
少 量 危 険 物	11
指 定 可 燃 物	5
液 化 石 油 ガ ス	25
合 計	1,146

年度別危険物製造所等の施設推移状況（完成検査済）

（R7.3.31現在）

製造所等		年度別				
		令和 2年度	令和 3年度	令和 4年度	令和 5年度	令和 6年度
合 計		339	330	331	338	337
製 造 所		2	2	2	2	2
貯蔵所	屋内貯蔵所	49	49	52	58	61
	屋外タンク貯蔵所	63	62	61	61	61
	屋内タンク貯蔵所	43	42	41	41	41
	地下タンク貯蔵所	42	39	38	37	35
	簡易タンク貯蔵所	0	0	0	0	0
	移動タンク貯蔵所	7	7	7	8	8
	屋外貯蔵所	6	5	5	5	5
取扱所	給油取扱所	50	48	49	49	48
	販売取扱所	0	0	0	0	0
	一般取扱所	77	76	76	77	76

令和6年度危険物製造所等申請・届出処理状況

(R6.4.1~R7.3.31)

区 分	件 数
許 可（設置・変更）	31
完成検査（設置・変更）	27
仮使用承認申請書	21
仮貯蔵仮取扱承認申請書	0
完成検査前検査申請書	0
保安監督者選任・解任届出書	22
設置者の氏名変更届出書	24
譲渡引渡届出書	1
予防規程認可申請書	3
品名、数量又は指定数量の倍数変更届出書	10
廃止届出書	5
休止届出書	0
資料提出書	18
危険作業開始届出書	1
危険物事故発生届	3
在庫管理計画書	0
合 計	166

幼少年・女性防火委員会加入団体一覧表

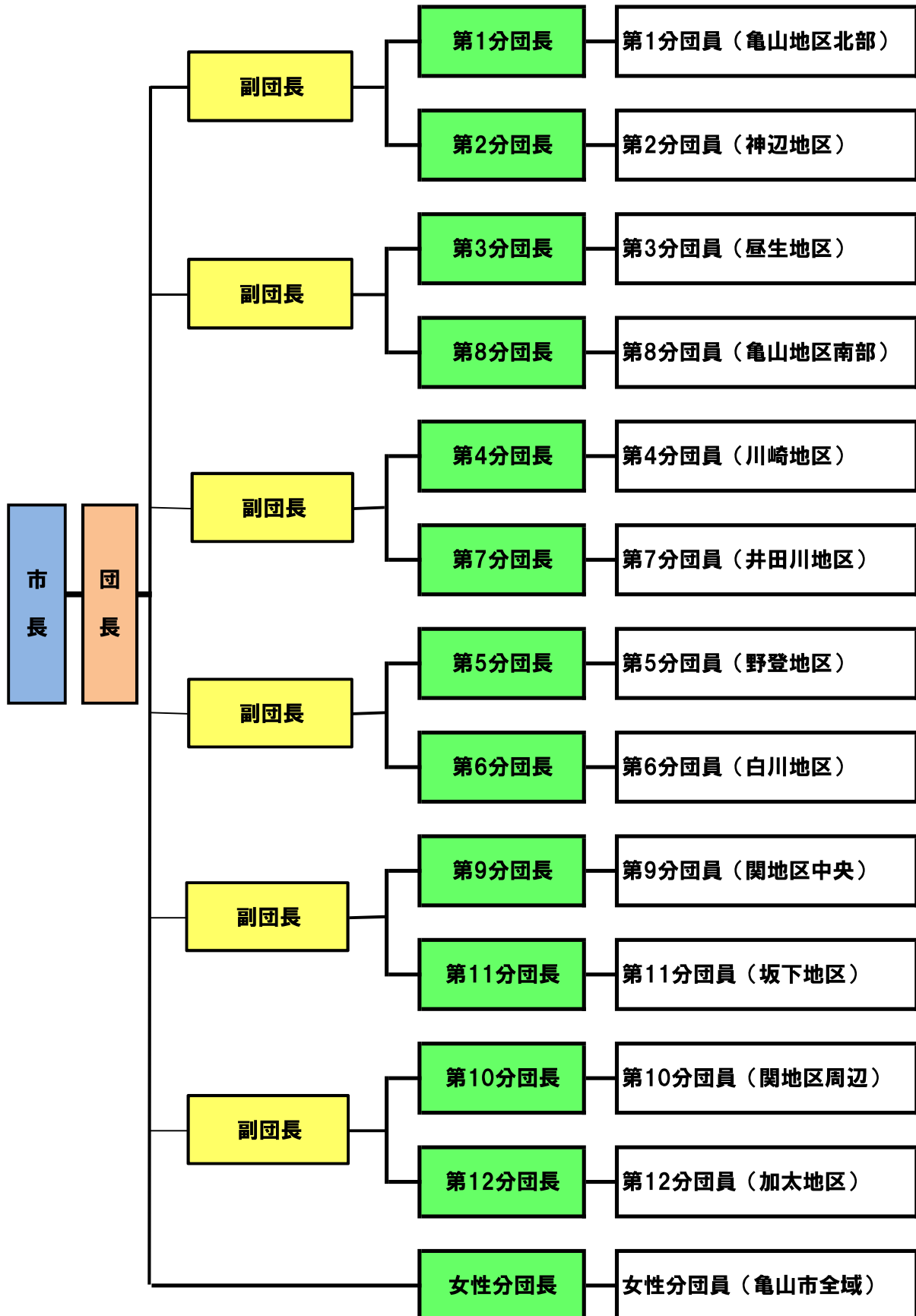
(R7.4.1現在)

クラブ名称	クラブ員数	結成年月日
亀山愛児園幼年消防クラブ	82	昭和59年12月1日
川崎愛児園幼年消防クラブ	61	昭和59年12月1日
池山女性防火クラブ	6	昭和63年7月1日
安楽女性防火クラブ	10	昭和63年7月1日
辺法寺女性防火クラブ	12	昭和63年7月1日
安心を備える女性の会 C E F	6	平成22年4月1日
亀山市少年消防クラブ	20	平成24年4月1日
合 計	197	

消 防 団

消 防 団 組 織 図

定員415名
実員389名（令和7年4月1日現在）



歴代消防団長一覧表

(R7. 4. 1現在)

旧亀山市 (合併前)

氏名	就任年月日	退任年月日	在職年数
伊藤 栄二郎	昭和30年5月1日	昭和44年10月10日	14年5か月
一見 忠夫	昭和44年12月1日	昭和56年3月31日	11年4か月
村山 守	昭和56年4月1日	平成3年3月31日	10年0か月
鈴木 吉男	平成3年4月1日	平成9年10月31日	6年7か月
葛西 行弘	平成9年11月1日	平成17年1月10日	7年2か月

旧関町

氏名	就任年月日	退任年月日	在職年数
山内 喜久夫	昭和30年4月17日	昭和35年1月27日	4年9か月
吉沢 利信	昭和35年1月28日	昭和46年4月30日	11年3か月
松林 孝太郎	昭和46年5月1日	昭和52年1月31日	5年9か月
河戸 薫	昭和52年2月1日	平成7年3月31日	18年2か月
山内 克巳	平成7年4月1日	平成13年3月31日	6年0か月
落合 秀史	平成13年4月1日	平成17年1月10日	3年9か月

亀山市 (合併後)

氏名	就任年月日	退任年月日	在職年数
葛西 行弘	平成17年1月11日	平成25年3月31日	8年3か月
松尾 幸夫	平成25年4月1日	現在に至る	12年0か月

消 防 団 員 配 置 表

(R7. 4. 1 現在)

階級別 組織別	合 計	団 長	副団長	分団長	副分団長	部 長	班 長	団 員
実 員	389	1	6	13	26	44	46	253
団 本 部	7	1	6					
第 1 分 団	30			1	2	4	3	20
第 2 分 団	33			1	2	4	5	21
第 3 分 団	33			1	2	4	3	23
第 4 分 団	39			1	2	4	5	27
第 5 分 団	40			1	2	4	6	27
第 6 分 団	32			1	2	4	4	21
第 7 分 団	24			1	2	2	2	17
第 8 分 団	26			1	2	2	2	19
第 9 分 団	30			1	2	4	4	19
第 10 分 団	32			1	2	4	4	21
第 11 分 団	14			1	2	3	3	5
第 12 分 団	29			1	2	3	3	20
女性分団	20			1	2	2	2	13

消 防 団 員 年 齢 表

(R7. 4. 1 現在)

階級別 年齢別	合 計	団 長	副団長	分団長	副分団長	部 長	班 長	団 員
合 計	389	1	6	13	26	44	46	253
平均年齢	46.8	77.0	66.5	58.6	58.0	54.3	50.1	43.5
18才	0	0	0	0	0	0	0	0
19才	4	0	0	0	0	0	0	4
20才	1	0	0	0	0	0	0	1
21才	0	0	0	0	0	0	0	0
22才	0	0	0	0	0	0	0	0
23才	1	0	0	0	0	0	0	1
24才	1	0	0	0	0	0	0	1
25才	0	0	0	0	0	0	0	0
26才	3	0	0	0	0	0	0	3
27才	4	0	0	0	0	0	0	4
28才	4	0	0	0	0	0	0	4
29才	2	0	0	0	0	0	0	2
30才	2	0	0	0	0	0	0	2
31才	3	0	0	0	0	0	0	3
32才	5	0	0	0	0	0	0	5
33才	4	0	0	0	0	0	0	4
34才	5	0	0	0	0	0	0	5
35才	4	0	0	0	0	0	1	3
36才	6	0	0	0	0	0	0	6
37才	7	0	0	0	0	0	0	7
38才	11	0	0	0	0	0	0	11
39才	9	0	0	0	0	0	1	8
40才	2	0	0	0	0	0	0	2
41才	18	0	0	0	0	1	1	16
42才	14	0	0	0	0	0	1	13
43才	12	0	0	0	0	0	4	8
44才	15	0	0	0	0	1	0	14
45才	13	0	0	0	0	0	3	10
46才	12	0	0	0	0	0	3	9
47才	25	0	0	0	0	2	5	18
48才	22	0	0	1	1	1	0	19
49才	16	0	0	0	0	1	5	10
50才	16	0	0	0	0	3	1	12
51才	20	0	0	1	2	2	4	11
52才	15	0	0	0	2	4	2	7
53才	14	0	0	1	2	4	2	5
54才	11	0	1	1	0	5	1	3
55才	13	0	0	1	1	5	1	5
56才	9	0	0	0	2	2	1	4
57才	8	0	0	0	1	3	3	1
58才	5	0	0	0	0	2	2	1
59才	10	0	0	2	3	1	1	3
60才	12	0	1	1	4	2	2	2
61才	8	0	0	1	3	1	1	2
62才	5	0	0	0	0	2	0	3
63才	2	0	0	0	2	0	0	0
64才	6	0	1	2	2	0	0	1
65才以上	10	1	3	2	1	2	1	0

非常備車両等一覧表

(R7.4.1現在)

車種別 所属別	合計	消防ポンプ自動車	小型動力ポンプ付積載車	小型動力ポンプ付軽積載車	事務連絡車	小型動力ポンプ付台車
合計	43	1	21	12	1	8
団本部	2		1		1	
第1分団	2		2			
第2分団	5		1	2		2
第3分団	3		1	2		
第4分団	5		1	2		2
第5分団	6		1	2		3
第6分団	4		1	2		1
第7分団	2		2			
第8分団	2		2			
第9分団	3	1	2			
第10分団	4		3	1		
第11分団	2		2			
第12分団	2		2			
女性分団	1			1		

主たる保有車両等



消防ポンプ自動車



小型動力ポンプ付積載車



小型動力ポンプ付軽積載車



小型動力ポンプ付台車

消 防 の 歌

亀山市消防の歌

歌詞 滝田常晴
作曲 青木玲二

大らかに力強く

すずか やまなみ くもあーお く
あゆみゆ かしい ふるさーとーの
ぶんかをまもる このしめい いざことあらば さきがけて お
おかめ やまし しょうぼうわれ ら

亀山市消防の歌

作詞 滝田常晴
作曲 青木玲二

一、 鈴鹿やまなみ 雲青く

歴史ゆかしい ふるさとの
文化を守る この使命
いざことあらば さきがけて
おお亀山市消防 われら

二、 火にも水にも たゆみなく

つねに備えて はらからの
生命を守る この力
団結固く こぞりたつ
おお亀山市消防 われら

三、 進む時代に たくましく

究める道は 遠くとも
みがき鍛えて さえる技術
誇りも高く 光り呼ぶ
おお亀山市消防 われら



～令和6年度緊急消防援助隊中部ブロック訓練～

令和6年

消 防 年 報

発 行 亀 山 市 消 防 本 部

発 行 日 令 和 7 年 8 月 18 日

〒519-0165

三重県亀山市野村四丁目1番23号

TEL (0595)82-0244(代表受付)

FAX (0595)83-5711

