

まちを知る 人がつながる

# 広報 亀山

KAMEYAMA

2026 Feb

2月号

vol.481



特集

## 「ぷらっと」から生まれるつながり

まちのできごと／まちかどキラリ／子育てだより／暮らしの情報／一次救急当番医(2月・3月)

撮影場所：亀山愛児園



# 「ぷらっと」から生まれるつながり ～あなたが何かに一步踏み出せる場所～

問合せ先

まちづくり協働課市民協働グループ  
社会福祉法人亀山市社会福祉協議会

☎ 84-5008

亀山市市民協働センター「みらい」は、平成19年4月の開館以来、市民活動を支援し、協働を推進する拠点として、さまざまな分野で活動している約2万人の皆さんが1年を通して利用しています。

一方、市民活動やボランティア活動では、団体構成員の高齢化や高齢就業者の増加などによる担い手不足が課題となっていて、今後も市民活動団体の皆さんが継続して活動できる支援が求められています。

そのような中、市では、令和7年4月1日から、市民活動支援や相談業務などの支援機能と、亀山市社会福祉協議会のボランティアセンターの機能を集約した市民活動・ボランティアセンター「ぷらっと」を「みらい」に設置し、市民活動団体・ボランティア団体・企業・特定非営利活動法人(NPO法人)などをつなぐ活動を展開しています。

今回は、市民の皆さんが“何かに一步踏み出せる場所”市民活動・ボランティアセンター「ぷらっと」をご紹介します。



## ぷらっとカフェ15

いこう



市民活動団体やボランティア団体、これから活動をはじめたい人が、活動の現状や課題について情報共有や意見交換を行うことで、活動の活性化や新たなつながりを生み出すとともに、市民活動やボランティア活動をはじめのきっかけをつくるために開催しています。



\*次回開催予定\*

☑ 2月15日(日)  
午前10:00～

☑ 3月15日(日)  
午後1:30～

毎月15日に開催





# “ぷらっと” 立ち寄ってみてください



市民文化部まちづくり協働課  
課長 松岡 保範

## 相談件数は約7倍に増えました

市民活動・ボランティアセンター「ぷらっと」開設後、活動の相談や助言をはじめ、団体同士のマッチングや毎月発行している「ぷらっとニュース」での情報発信、さらには、協働事業の協議やボランティア養成講座の合同開催など、亀山市社会福祉協議会との連携による中間支援に取り組んでいます。

その結果、毎月の相談件数は、平均3件から約7倍の平均20件に増加するなど、相談窓口を一元化した効果が出ています。全国的に見ると、市と社会福祉協議会が同じ事務所で机を並べて業務を行っていることは珍しく、こういった取り組みができる文化的な素地があった亀山市だからこそ実現できたと考えています。

## 中間支援機能を強化することで、新たな交流の創出へつなげたい

これから何かをはじめたい人の活動のきっかけづくりや団体同士がつながる機会として、10月から毎月15日に「ぷらっとカフェ15」を開催しています。活動する上での困りごとや情報発信を、コーヒーなどを飲みながらワークショップ形式で話し合うなど、活発な意見交換につながっています。

今後は、団体と企業や自治会・地域まちづくり協議会などの情報交流会を計画し、新たな取り組みの創発を促進することや地域の困りごとの解決に貢献できればと考えています。また、クラウドファンディングなど活動に役立つテーマについて講座を開催したり、県と共催で労働者協同組合法人設立相談に応じたりするなど、さまざまな側面から活動をサポートしていきます。より一層、中間支援機能を強化することで、新たな交流の創出を図っていきたいです。

## 「ぷらっと」で“できること”を紹介します！

### 相談対応・マッチング

活動に関する相談に応じ、活動したい人と活動を依頼したい個人・団体・企業をマッチングします。

#### 【相談例】



活動団体代表者

ぷらっと職員

### ぷらっと情報コーナー

市民活動団体やボランティア団体の活動紹介やイベント告知、参加者募集など、チラシやポスターを掲載することで、「みらい」を利用される皆さんに周知することができます。また、助成金情報なども紹介しています。



## ボランティア活動保険の窓口業務も行っています 安心して活動するために。

ボランティア活動保険は、国内におけるボランティア活動中の事故などにより、自身がけがをした場合や、第三者の身体や財物に損害を与え、賠償責任を負った場合などに損害を補償する保険です。年間保険料は350円（基本プラン）で、加入しやすい金額となっています。

これから活動をはじめめる人はもちろん、活動中で未加入の人も、万一の事故に備えて加入することをお勧めします。加入手続きなど詳しくは、市民活動・ボランティアセンター「ぷらっと」（☎84-5008）へお問い合わせください。

ボランティア活動保険について詳しくは、こちらをご覧ください。

「ふくしの保険」ホームページ▶



社会福祉協議会  
ボランティアコーディネーター  
川原田 純也

市民活動団体

ippo

特定非営利活動法人

友愛

市民活動・ボランティアセンター

「ぶらっと」

discussion meeting at plat

市民活動団体 ippo

代表 福島 潤一さん

Profile

美容師。地元石川県の被災を受けて、令和7年7月19日に被災地などで理美容やマッサージを行う市民活動団体を設立。

特定非営利活動法人友愛

代表 池尻 未来さん

Profile

令和7年10月29日、外国にルーツのある子どもの居場所づくりを主に外国人と日本人の交流をサポートする特定非営利活動法人を設立。

市民活動・ボランティアセンター「ぶらっと」

宮村 聡史

## —— 団体設立のきっかけを教えてください

**福島さん** 地元石川県で能登半島地震が起きた際、ヘアカットなど理美容のボランティア活動に参加し、理美容の技術で被災者の心に寄り添い、支える経験をしました。亀山市でもこの技術を生かした活動をしたいと思い、団体を立ち上げようと考えました。しかし、何からはじめればいいのか分からず「どうしたらいいのだろう…」と思っていたとき、(自身が経営する)美容室のお客様に「ぶらっと」を紹介してもらい相談に伺ったところ、団体の立ち上げや活動資金のアドバイスをいただくことができました。また、被災地の活動では、いつ土砂崩れなどに巻き込まれるかわからない不安がありましたが、ボランティア保険の加入を提案いただき、安心して活動ができています。



**宮村** 「ぶらっと」を利用されている方が福島さんに「ぶらっと」を紹介いただいたことで、人や活動がつながり、広がっていくことをうれしく感じました。

**池尻さん** 多国籍の子どもたちが通う保育所で働く中で、外国人の子どもだけでなく保護者へもサポートが必要だと感じ、外国人と日本人をつなぎ、亀山市の活性化を目的とした特定非営利活動法人を設立しようと考えました。「ぶらっと」では、法人を新規設立するため

の事業計画書の作成や困りごとの相談など、親身になってサポートしてくれたので、とても助かりました。また、いろいろな人と交流し、つながりの場をつくることのできる「ぶらっとカフェ15」の存在もありがたいです。

**宮村** 法人立ち上げの際には、定款や事業計画書など公文書がたくさんありましたよね。「ぶらっと」の職員は普段から公文書を取り扱っているので、得意な分野を生かしたサポートができて良かったです。



## —— 活動をする中で楽しみや、やりがいがありますか

**福島さん** 被災地で髪を切ることやマッサージをすることが支援につながるのかと、最初は疑問に思いながら活動していました。昨年10月に被災地を訪れた際、伺うのが2回目の場所だったのですが、「あなたに切ってもらいたくて、ずっと髪を伸ばしていたんですよ」という方がいらっしゃいました。その時、自分の活動が人の心の支えや役に立っていると感じることができ、やってきて良かったなと思いました。

**宮村** 先日行われた補助金の公開プレゼンテーションの際も、福島さんの活動は審査員から非常に期待されて



被災地で理美容のボランティア活動をする福島さん



いました。今後も活動の幅が広がるよう、情報発信のサポートや関係者とのマッチングなどお手伝いさせていただければと思います。

**池尻さん** 外国の子どもに日本語の読み書きを教えるほか、外国の子どもと保護者に日本の文化やマナーを伝える活動をしています。日本と外国の文化が異なることによるすれ違いが多いため、双方に文化の違いなどを伝えることで未然に防ぐことができればと考えています。「初めて知った。教えてくれてありがとう」と言ってもらえた時が、活動していて良かったと感じる瞬間であり、やりがいにもつながっています。

**宮村** 亀山市にも多くの外国の人が生活していますよね。お互いの文化を尊重しつつ理解を深めることで、暮らしやすいまちになると思います。

### — 今後の活動についての展望を教えてください —

**福島さん** 市内の老人ホームなどの施設や、理容室や美容室に行くことができない人を訪問して、ヘアカットやマッサージのサービスを提供していきたいと考えています。また、ボランティア活動を通して自分が見て



きた被災地の状況などをお話ししたり、SNSを使って情報発信したりすることで、市民の皆さんの防災意識の向上につなげていきたいと思っています。

**池尻さん** 幼少期に参加していた地域の祭りやイベントが年々減ってきているので、他団体の人と一緒に祭りやイベントを復活させて、亀山市を活気づけたいと考えています。その中で、外国の料理を振る舞うブースや外国の文化を体験できるブースを出店して、外国の文化を知ってもらおう活動をしていきたいです。文化というのは、実際に触れてみることで理解の輪が広がっていくものだと思うので、そういった機会を増やし、日本人も外国人も住みやすい多文化共生社会をつくっていききたいです。



外国籍の子どもたちに小学校で使うものを教える池尻さん

**宮村** どちらの団体も今後の活動がとても楽しみだと改めて感じました。「ぶらっと」が開設されたことで、市と社会福祉協議会の担当者がいつでも一緒に行動できるので、より幅広い提案ができるようになったと感じています。今後も、皆さんに寄り添った提案やサポートを心掛けていきます。



個人ボランティアの方に伺いました

## 小さな一歩が未来を変える

個人ボランティア 細江 愛さん

もともとボランティア活動に興味があり、子育てが落ち着き、自分の時間ができたので、できる範囲で活動に携わりたいと思っていたとき、「ぶらっとニュース」に載っていた“ボランティア活動はじめてみませんか”という記事を見て、窓口に行ってみようと思いました。

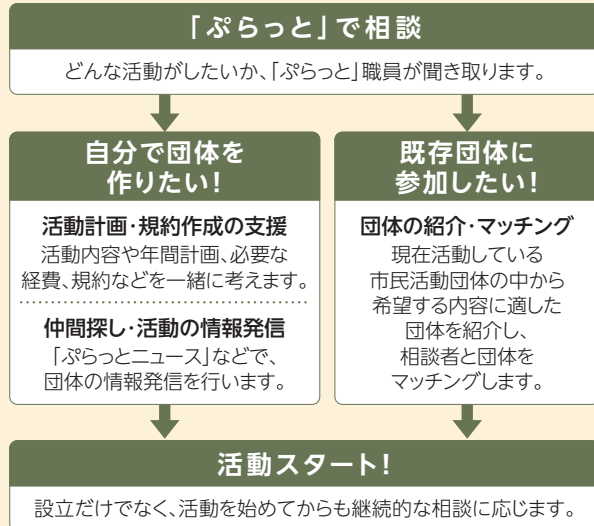
最初は不安でしたが、「ぶらっと」の職員さんが親切丁寧に相談に乗ってくれて、自分に合った活動先を紹介してくれたので一歩を踏み出してみようと思い、「みんなの食堂」とつながりいただきました。初回の活動の日も一緒に同行してくれて、とても心強かったです。

「みんなの食堂」では、毎月第2日曜日にあいあい、生活に困っている方に向けて食品の支援を行っていて、私は食品の仕分けと配付に携わっています。活動を通じて誰かの役に立てることはありがたい経験ですし、ボランティアの意義だと感じます。これから何か活動をはじめたいという人は、まずは「ぶらっと」へ相談してほしいと思います。



「ぶらっと」を通じて、令和7年7月から個人ボランティアとして活動している

◎相談から活動開始までの流れ



### こんな相談もOKです!

- 何か新しいことをはじめてみたい
- 自分たちの活動を知ってほしい
- 暮らしの中で困りごとがある
- 助成金について知りたい
- …など

ぶら～っと気軽に  
来てください!



亀山市市民活動・ボランティアセンター「ぶらっと」  
(東町一丁目8-7 市民協働センター「みらい」内)

受付時間 平日 午前9:00～午後5:15

今回の特集記事について  
感想をお聞かせください!







12  
20

## かめやま健康都市大学(サークル活動) ラジオ体操講座【発展編】

かめやま健康都市大学内に設置されているラジオ体操サークル講座「発展編」が西野体育館で開催され、約60人が参加しました。

受講者は、全国ラジオ体操連盟指導委員の今井菜津美さんの指導のもと、ラジオ体操第一、第二などの正しい動きやポイントなどを学び、楽しみながら体を動かしていました。



1  
11

## 亀山7座トレイル 「山の救急法・搬送法」

亀山消防署で、亀山7座トレイル「山の救急法・搬送法」と題した登山時のセルフレスキュー講座が開催されました。参加者は、傷病者が発生した場合を想定し、止血処置や骨折部位の固定方法、傷病者の移動方法について実技を行ったほか、山での熱中症や低体温の対策など、より安全に登山を行うための基礎知識を学びました。



1  
11

## 令和8年亀山市消防出初式

消防団員の士気高揚や市民の防火・防災意識の向上を目的に、亀山西小学校で新春恒例の行事「消防出初式」が開催されました。

式典では消防団員の表彰式が行われ、その後、池の側で消防団員と少年消防クラブ員による一斉放水が披露されました。観客は迫力ある色鮮やかな水のアーチに魅了されていました。



1  
14

## かめやま健康都市大学(健康コース) 講座「眠りの処方箋」

かめやま健康都市大学健康コースの講座「眠りの処方箋～ふけない、ぼけない、正しい眠り方～」が青少年研修センターで開催されました。日本睡眠教育機構理事長の宮崎総一郎さんを講師に迎え、睡眠不足が身体に及ぼす影響や睡眠の質を向上させる就寝前の過ごし方などについて話を聞きました。受講者は、睡眠の大切さを改めて感じていました。



このコーナーでは、元気な亀山っ子の写真を募集しています。掲載を希望する人は、申込フォームをご利用ください。または、広報グループ ☎84-5021 へご連絡ください。

申込フォームはこちら!



とよだ りほ  
豊田 理帆ちゃん 令和元年6月生まれ

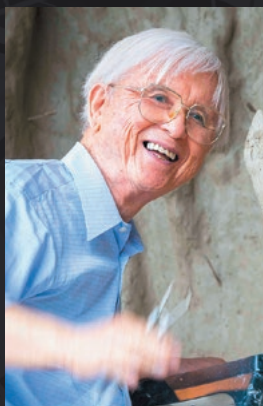
元気いっぱい育ってね♪



みやざき もも はる  
宮崎 百桜さん(左) 平成31年3月生まれ  
ひ い  
百莞くん(中) 令和5年1月生まれ  
はく ひ  
百桜くん(右) 令和2年8月生まれ

兄弟仲良く!元気に!大きくなってね♪





亀山市名誉市民

彫刻家  
**中村 晋也**  
Shinya Nakamura

作品紹介

ふるさとあい  
vol. 116

## 「ウルスラ伝(ローマへの行進)」

平成5(1993)年

聖女ウルスラの物語にはいくつかの場面があります。ブルターニュ地方の王女ウルスラは、イングランドの王子に求婚されましたが、王子は異教徒だったため、ウルスラは王子に難しい条件を出してあきらめさせようと試みます。その条件とは、それぞれ1,000人の乙女たちを従えた10組の高貴な乙女をウルスラの元に集め、ウルスラと共にローマ巡礼の旅に出るというもので、王子がキリスト教に改宗するならば、結婚を承諾しようというものでした。王子はことごとくこれを承諾し巡礼の旅を始めます。そしてついにローマ法王に謁見して、王子と11,000人の乙女たちをキリスト教に改宗させました。行列の先頭を歩くのがウルスラです。



(高さ) 130cm × (幅) 750cm × (奥行) 35cm  
東京都愛国学園

特別協力 公益財団法人 中村晋也美術館

<https://www.ne.jp/asahi/musee/nakamura/>



まちかど

キラリ

**宮崎 道子さん**  
(和賀町)



第一愛護園を平成22年3月に退職。先輩に依頼され、同年12月に主任児童委員に就任。以降5期15年、亀山南小学校、地域まちづくり協議会や市と連携しながら、子どもや子育てに関する相談対応や支援に加え、サロンなど地域の活動に従事。趣味は、手芸やお菓子作り、スポーツ(孫のハンドボール)観戦。

## 子どもの成長と地域活動はこれからも続いていく

「主任児童委員としてどんな活動をするのか不安でしたが、定例会などで先輩に相談しながら、とにかく楽しく活動しよう!と想着ていました」と就任当時を振り返ります。「活動中は、子育てママからのオムツや母乳など子育ての悩みや相談などに寄り添い、自分の経験から対応したり、専門的なアドバイスが必要な場合は、市の窓口へつないだりしました」と宮崎さん。

「園で働いていた頃は、地域活動に参加する機会が少なかったのですが、地域で主任児童委員として活動する中で、ご苦労様と声を掛けていただくようになり、少しは地域の役に立てているんだと感じ、さまざまな人と関わったことが大きな宝になりました」と話します。

普段の活動のほか、高齢者の集いの場であるサロンを立ち上げたり、昨年6月からは有志でラジオ体操(月1回)を広げたりと地域活動に励みます。「昨年の夏休み

は、小学校とPTAの協力のもと、サロンで小学生(5~6年生)と高齢者との交流を図りました。地域で子どもたちを見守れることがうれしい」と続けます。「子どもは一人ずつ成長過程が異なるので、成長にゴールはありません。地域活動も同じで、ここまでしたからまあ良いかって思えなくて、気付いたら行動していました」と微笑みます。

現在、主任児童委員の担い手が不在の亀山南小学校区。「大変そう、忙しそうと思われがちですが、実際やってみると楽しいし、さまざまなことを経験できた15年でした」と話し、「活動していただける方を男女問わず募集中です!」と宮崎さん。これまでの活動を継いでくれる人が待ち望まれています。





# 子育てだより

childcare support and information

## もよおし

### 英語を交えた 楽しい運動あそび



**とき** 2月28日(土)  
①午前9時30分～10時15分  
②午前10時45分～11時30分  
**ところ** あいあい2階教養娯楽室  
**内容** ①親子で英語の歌に合わせて運動をしながらふれあいタイムを楽しみます。  
②いろいろな物を使って親子で英語を交えた運動あそびを楽しみます。  
**講師** 健康運動指導士 河北 さとみさん  
**対象** ①市内在住のおおむね2～3歳のお子さんとその保護者  
②市内在住のおおむね3歳～就学前のお子さんとその保護者  
**定員** 各回15組(先着順)  
**持ち物など** 飲み物、タオル、動きやすい服装  
**申込・問合せ先** 2月6日(金)～12日(木)

までに亀山子育て支援センター「あいあいっこ」(☎84-3314)へ電話で、または直接お申し込みください。  
※受付時間は午前9時～午後4時

### 絵本の読み聞かせ 「絵本ライブ」



**とき** 3月9日(月)  
午前10時～10時30分  
※当日の施設一般利用は、午前11時～正午、午後1時30分～4時  
**ところ** 亀山子育て支援センター「あいあいっこ」  
**内容** NPO法人ほがらか絵本畑による、子どもたちと掛け合いながら一体感を作っていく「絵本ライブ」を親子で楽しめます。  
**対象** 市内在住の0～2歳児とその保護者  
**定員** 15組(先着順)  
**申込・問合せ先** 2月19日(木)～27日(金)までに亀山子育て支援センター「あいあいっこ」(☎84-3314)へ電話で、または直接お申し込みください。  
※受付時間は午前9時～午後4時

## 各種健診・教室

### 助産師による授乳相談



**とき** 2月17日(火)  
①午前9時30分～  
②午前10時～  
③午前10時30分～  
④午前11時～  
※①②③④のいずれかで、相談時間は1組20分程度  
**ところ** あいあい1階集団指導室  
**内容** 「母乳だけで育てられるか心配」、「卒乳の方法を聞きたい」など、授乳に関する相談に助産師がお応えします。  
**対象** 市内に住所を有する妊婦または産婦  
**定員** 4人(先着順)  
**持ち物** 母子健康手帳  
**申込・問合せ先** 2月4日(水)から子ども総合支援課母子保健グループ(あいあい☎98-5003)へ電話で、または直接お申し込みください。



## 【子育て支援センターの主なイベント】



亀山子育て支援センター  
「あいあいっこ」  
☎84-3314

2月12日(木) 午前10:30～11:00 ●ひよこくらぶ(雪あそびごっこをしよう♪)

「あいあいっこ」では、ボランティアによる読み聞かせやおりがみ教室などを開催しています。

関子育て支援センター  
「あすれっこ」  
☎96-0203

2月3日(火) 午前10:30～11:00 ●ぼっぼくらぶ(鬼さんをやっつけよう)

2月24日(火) 午前10:30～11:00 ●ぼっぼくらぶ(シュシュさんの楽しいおはなし)

「あすれっこ」では、ボランティアによる読み聞かせやリズム遊びなどを開催しています。

野登ルンビニ園  
子育て支援センター  
「のんの」  
☎85-8030

2月2日(月) 午前10:00～11:00 ●けんちゃんの人形劇(食育に関する人形劇)と遊ぼうデー(五平餅の試食)

2月9日(月) 午前10:00～11:00 ●親子ガラスアート講座(先着8組) ★申込必要

2月18日(水) 午前10:00～11:30 ●身体測定をしよう

亀山愛児園  
子育て支援センター  
「コスモス倶楽部」  
☎090-1566-1523

2月3日(火) 午前10:00～11:00 ●まめまきをしよう(園開放)

2月20日(金) 午前10:30～11:30 ●おひなさまを作ろう ★申込必要【2月16日(月)締切】

2月26日(木) 午前10:30～11:00 ●お誕生会と身体測定(2月) ★2月生まれのお子さんは事前にご連絡ください。

川崎愛児園  
子育て支援センター  
「なぎの木」  
☎85-8018

2月10日(火) 午前10:00～11:00 ●できるかな、やってみよう

2月17日(火) 午前10:00～11:00 ●お散歩に行こう

2月24日(火) 午前10:00～11:00 ●どれだけ大きくなったかな(身体測定)

掲載しきれなかったイベントや  
詳細情報はコチラから!



## 【保健だより・相談窓口】

●育児相談  
※母子健康手帳・バスタオル持参

2月4日(水)  
午前9:30～10:30

●1歳6カ月児健診  
※令和6年7月の出生児対象

2月26日(木)  
※受付時間は個人通知します。

●3歳児健診  
※令和4年8月の出生児対象

2月19日(木)  
※受付時間は個人通知します。

あいあい1階  
☎98-5003

●子ども医療相談  
児童精神科医による相談

2月26日(木)  
午後1:50～5:00

要予約

●療育手帳の相談・判定  
児童相談所職員による相談・判定

2月2日(月)・16日(月)  
午前9:10～午後3:50

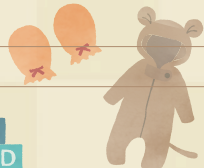
要予約

●家庭児童相談  
※子ども虐待やDVなどを含む

月～金曜日 ※祝日を除く  
午前9:00～午後5:00

あいあい2階  
☎83-2425

あいあい2階  
☎83-3715







今月のテーマ

みんなで楽しく！ラジオ体操で健康づくり！

たった3分で全身をしっかり動かせる「ラジオ体操」。自宅でも気軽にできて、子どもから大人まで年齢を問わず楽しめるのが魅力で、隙間時間に取り入れられるのもうれしいところです。



市では今年度、地域でのラジオ体操を広め、市民の皆さんが運動やスポーツを続けやすい環境づくりを進めるため、「市制施行20周年記念巡回ラジオ体操・みんなの体操会」や「かめやま健康都市大学ラジオ体操サークル」の立ち上げなど、さまざまな取り組みを行ってきました。また、皆さんの健康意識や生活習慣の変化を把握するため、ラジオ体操に関するアンケートを2回実施しました。結果は、二次元コードからご覧いただけます。



ラジオ体操  
について



ラジオ体操  
アンケート

これからも市民の皆さんと一緒に、ラジオ体操を通じた健康づくりを進めていきます！

お知らせ けんこうマイレージアプリで景品が当たる  
抽選会への応募受付が始まります！

【応募期間】3月2日～30日

500ポイントを1口として、複数口応募できます。景品の一例は、次のとおりです。

例	マッサージガン	5人
	防災ラジオライト	10人
	Bluetoothスピーカー・ワイヤレス充電機能付き時計	10人
	パナソニック音波振動ハブラシ	10人
	ミストシャワーヘッド	10人
	亀山ブランド認定品(紅茶・お茶)	20人
	白鳥の湯パスポート(3カ月間)	10人



そのほか、泉州バスタオルや市内運動施設トレーニング室利用券(30回分)、健康都市連合日本支部交流賞(千葉県松戸市)などの景品もあります。

**重要** 抽選会に参加するには、新アプリへの移行手続きが必要です！



考えてみよう！共生

人権

国際

多文化共生

問合先 文化課人権・ダイバーシティグループ ☎96-1224

現在、市内には33カ国の国籍を持つ2,813人(令和7年12月1日現在)の外国人住民が生活しています。また、総人口に占める外国人住民の割合は、三重県が全国第4位(令和6年1月1日現在)で、亀山市は県内で第5位と高い状況です。

このような中、市では外国人住民の皆さんが安心して暮らせるよう、さまざまな取り組みを行っています。

主な取り組み

○電子版多言語広報「かめやまニュース」を配信

無料のアプリ「Catalog Pocket(カタログポケット)」を利用して、外国人住民向けの電子版多言語広報「かめやまニュース」を配信しています。日本語、英語、中国語(繁体字・簡体字)、韓国語、タイ語、ポルトガル語、スペイン語、インドネシア語、ベトナム語の10言語で読むことができます。

アプリのインストール方法は、二次元コードをご覧ください。



○亀山日本語教室の開講

4月から12月まで、市民活動団体「亀山日本語教室 はじめのいっぽ」との協働により、日本語教室を開講します。日本語の勉強だけでなく、習字や七夕、ホタルの見学会など日本の季節の行事や文化を体験することができ、理解を深められる機会となっています。

令和8年度の開講日時などは、広報や市ホームページでお知らせします。また、ボランティアスタッフも募集中です。

ほかにも、外国人相談窓口を開設し、いつでも気軽に相談できる体制を整え、暮らしの中での不安を解消するサポートを行っています。

多文化共生は、私たちの地域社会をより活性化させ、地域のありようを豊かにします。お互いの違いを理解し、尊重し合うことで、誰もが安心して暮らせるまちづくりを進めましょう。

外国人住民の市内人口上位  
(令和7年12月1日現在)

順位	国名	人数(人)
1位	ブラジル	714
2位	ベトナム	622
3位	インドネシア	387
4位	フィリピン	252
5位	中国	189





## 図書館へ行こう

2月

問合先  
市立図書館

☎ 82-0542



### [1階多目的室]

#### 地域の民話・昔ばなし大集合

関図書サークルたんぽぽの会、亀山絵本と童話の会、正調鈴鹿馬子唄保存会による手づくりの紙芝居と大型絵本の上演を行います。正調鈴鹿馬子唄の披露もあります。

とき 2月8日(日)午後2時～3時30分

#### 基礎から学ぶ朗読講座

とき 2月14日(土)午後1時30分～3時

定員 20人(先着順)

申込 二次元コードから申し込み



#### コマヤスカントークイベント「絵本で世界を旅する」

多目的室で講演を聞いた後、文化情報プラザに移動して、展示中の絵本原画の前でギャラリートークを行います。

とき 2月15日(日)午後2時～3時30分

定員 40人(先着順)

※小学生低学年以下は保護者同伴

申込 二次元コードから申し込み



#### 図書館ガイドツアー

普段は入ることができない書庫の見学やブックコート体験を行います。

とき 2月28日(土)午後1時30分～3時30分

対象 中学生以上の人

定員 10人(先着順)

申込 二次元コードから申し込み



### [1階閲覧室1]

#### はじめての英語多読ROOM

辞書を使わず英語の本を読んでみませんか？

まずは、やさしい絵本から体験してみましょう。

とき 2月21日(土)午後2時～

定員 8人(先着順)

### [2階おはなしのひろば]

#### マミーズのおはなし会

2月7日(土)午後2時～3時

#### 子育て支援センターサテライト

2月9日(月)、25日(水)午前9時～正午

#### おはなしステーション

2月14日(土)午後2時～

#### おはなしステーション(赤ちゃん)

2月20日(金)午前11時～

#### えほんの森のおはなし会

2月21日(土)午後2時～

#### おひざでだっこおはなし会

2月26日(木)午前10時～正午

休館日 毎週火曜日、27日(金)

関文化交流  
センター3階  
地域読書活動拠点

たんぽぽの会の紙芝居会  
2月18日(水)午後3時～

OSUSUME  
BOOKS

## 図書館の本棚から



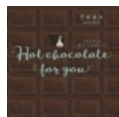
一般



書かずに貯まる！クリアファイル家計簿 いちのせ かつみ／著 扶桑社

「家計簿を付けたいけど続かない」、「節約しているはずなのに金が増えない」そんなあなたにおすすめの家計簿術を紹介。クリアファイルに自分で決めた生活費を入れて管理するだけ！面倒な金額の記入は一切不要なので、三日坊主の私でもお金の管理が楽にできました。

児童



モカとつくるホットチョコレート 刀根 里衣／著 NHK出版

冬の寒い日、心も体も温まる特製ドリンクはいかが？

カップの大きさ、甘さ、香り、飾りつけなどを選びながら、お子さんとコミュニケーションを取って楽しめる絵本です。自分だけのオリジナルホットチョコレートをめしあがれ！



## かめやま電子図書館

ねこがうちにやってきた！ 山本 宗伸／監修 学研プラス

かめやま  
電子図書館  
二次元コード



2月22日は猫の日です。この機会に猫ともっと仲良くなってみませんか？毎日のお世話の仕方、目やしっぽの動きから気持ちを読み取る方法など、猫好きには必見の情報が盛りだくさん！写真や漫画で分かりやすく紹介されています。





## 歴史博物館 今月のIPPIN

2月

問合先  
歴史博物館

☎ 83-3000

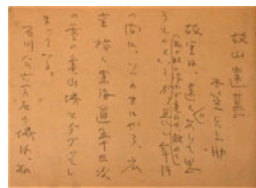


5万点を超える収蔵資料の中から、学芸員おすすめのIPPINをご紹介します。

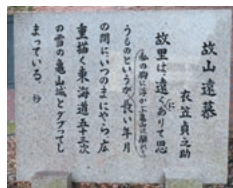
今回ご紹介するのは、20世紀を代表する映画監督の衣笠貞之助が、故郷亀山への想いを綴った詩「故山遠慕」の原稿と顕彰碑です。歴史博物館では、脚本や原稿、写真など、衣笠貞之助に関する1,000点以上のコレクションを所蔵しています。

衣笠貞之助(1896～1982)は、本名を小亀貞之助といい、明治29(1896)年に現在の亀山市本町の煙草屋を営む小亀家に生まれました。18歳で新派の役者となり、大正9(1920)年には「妹の死」で映画監督となります。以降、約120本もの映画を制作し、中でも「狂った一頁」、「十字路」、「地獄門」の評価は高く、昭和29(1954)年には「地獄門」でカンヌ国際映画祭グランプリとアカデミー外国語映画賞を受賞しました。

京都に自宅を構え、東京や海外を行き来しながら映画を撮り続けた衣笠貞之助。「故山遠慕」には、遠く離れた故郷亀山の景色を思い出そうにも、歌川広重の浮世絵を思い浮かべてしまう心境が綴られています。歴史博物館の屋外にはこの原稿を刻んだ顕彰碑が建っており、休館中もご覧いただけます。



衣笠貞之助自筆「故山遠慕原稿」  
(館蔵、昭和時代)



「衣笠貞之助顕彰碑」  
(歴史博物館屋外展示)



「衣笠貞之助写真」  
(館蔵、昭和41年、  
モスクワにて撮影)

令和7年10月1日から令和9年3月31日まで休館していますが、**寄贈、寄託のご相談は受け付けています。**  
詳しくは、歴史博物館へご連絡ください。



## 伊賀市・甲賀市・亀山市 3市連携イベント開催 鉄道で行く！いこかの酒蔵探訪 参加者募集

伊賀市、甲賀市、亀山市では、「いこか」広域連携の取り組みとして、市民間の交流を図ることを目的に、3市連携イベントを実施しています。鉄道を乗り継ぎ、沿線に位置する歴史ある2つの酒蔵を巡ります。春の訪れを感じながら地酒の魅力に触れてみませんか。参加者特典として、オリジナルお猪口をプレゼント！

- と き** 3月14日(土)午前9時10分～午後3時40分頃(受付:午前8時30分～) ※雨天決行
- 集合場所** JR佐那具駅
- コース** JR佐那具駅～森喜酒造～JR佐那具駅～近江鉄道水口城南駅～みなくるプラザ(昼食)～美富久酒造～近江鉄道水口城南駅(解散)
- 費用** 1,000円(酒蔵見学料) ※鉄道運賃(片道大人690円)は自己負担  
※名物「いこか弁当」(1,200円)希望者は参加予約時にお申し込みください。
- 定員** 40人(先着順)
- 申込** 2月9日(月)午前9時～27日(金)午後4時まで  
に申込フォームまたは電話でお申し込みください。  
○運転者と20歳未満の人は試飲できません。
- 注意事項** ○酒造りに影響するため、当日は納豆、キムチ、ヨーグルトなどの強い菌類を含む食品は摂取しないでください。  
○香水や香りの強い化粧品などの使用は、ご遠慮ください。
- 問合先** 伊賀市公共交通課 ☎0595-22-9663



申込フォーム



森喜酒造



美富久酒造

### 「いこか」の問合先

◎伊賀市広聴広報課 ☎0595-22-9636 ◎甲賀市秘書広報課 ☎0748-69-2101 ◎亀山市広報秘書課広報グループ ☎0595-84-5021



# うま 第19回 美し国三重市町対抗駅伝 ～手渡す希望 繋げ未来へ～

**2月15日(日)** 午前**8時45分**  
スタート(雨天決行)

三重県庁前～三重交通Gスポーツの杜 伊勢

2月15日(日)、「第19回美し国三重市町対抗駅伝」が、県庁前から「三重交通Gスポーツの杜 伊勢」までの10区間、42.195kmで開催されます。市では、今年もNPO法人亀山市スポーツ協会が中心となり、さまざまな大会の結果などを参考に代表選手を選出しました。1本のたすきに郷土への思いを込めて走る選手の皆さんへ、熱い声援をお願いします！



亀山市のユニフォーム

色は **緑色**

ナンバーカードは **5番**

応援して  
くださいね!

## 亀山市代表チーム・コース紹介

※大会当日は、以下のメンバーから各区間1人が走ります。



● 田中 春行 監督  
● 菅瀬 千尋 コーチ

## 美し国三重市町 対抗駅伝の情報

(一財)三重陸上競技協会ホームページで、大会要項やコース、代表選手の一覧、通過順位の速報(当日)などをご覧ください。なお、大会の様子は、三重テレビで実況生中継されるほか、三重テレビアプリでライブ配信されます。

問合せ先

NPO法人亀山市スポーツ協会……………☎97-3686

健康政策課スポーツ推進グループ(あいあい)……………☎98-5002

美し国三重市町対抗駅伝運営委員会事務局……………☎0596-22-8890



美し国駅伝

## 令和8年 二十歳の集い

問合先 教育委員会事務局生涯学習課社会教育グループ ☎ 84-5057



1月11日、市文化会館で令和8年二十歳の集いが開催され、475人が二十歳という人生の節目を祝いました。会場では、懐かしい恩師からの温かいメッセージ映像が上映され、参加者の心に深く残るひとときとなりました。また、スノーボード競技のスロープスタイル・ビッグエアチームの強化指定選手であり、同級生の宮村結斗さんから祝福のメッセージが寄せられ、夢に向かって挑戦し続けることの大切さが伝えられました。



にしかわ あきら  
西川 輝さん

## 二十歳(誓い)のことば(抜粋)



かわきた おきと  
川北 恩人さん



これまでの歩みは、3歳から打ち込んできた格闘技をはじめ、学校生活や部活動、そして、家族からの温かな支えなど、多くの環境に恵まれたものでした。

こうした歩みの中で、私は、人が育つ背景には人や環境が与え合う「教育の力」があることを強く実感しました。教育には人の心を動かし、夢を芽生えさせ、可能性を広げる力があります。それは、人と社会、そして、その未来を変えていく原動力です。だからこそ、これからは私自身がその力を届ける側となり、挑戦を支え、可能性を信じる存在でありたい。その思いを胸に、これからの人生を歩んでいく覚悟です。

社会人2年目となり、人と関わることの大切さや難しさを身をもって実感しています。そんな時、支えとなってくれるのが両親や友人の存在です。両親に相談すると「自分らしく生きていったらいい」と言葉を掛けてくれます。また、友人は悩んだ時や苦しい時に相談をするとすぐに集まってくれ、たくさん笑わせてくれます。自分には支えてくれる仲間がいることを忘れず、どんな困難も乗り越えていきたいと思います。

これまで支えてくださったすべての方への感謝を忘れず、今後も夢や目標に向かって日々精進し続けていきたいと思っています。



# 令和7年度(令和6年度分) 定期監査 結果報告

問合せ 監査委員事務局監査グループ ☎ 84-5051

令和6年度を対象とした定期監査を実施し、その結果を令和7年10月30日に市議会および市長等へ報告しましたので、概要をお知らせします。

## 監査の概要

### <監査の対象>

令和6年度の市の財務に関する事務の執行および経営に係る事業の管理と併せて市の事務事業を監査の対象とした(実施機関45部署)。

### <監査の着眼点>

市の財務に関する事務の執行が適正かつ効率的に、市の経営に係る事業の管理が合理的かつ効率的に行われているか、併せて市の事務事業の執行が合理的かつ効率的に、また、法令等の定めるところに従って適正に行われているかを主眼において実施した。

なお、今年度は、第2次総合計画後期基本計画の実施計画について、事業の課題や数値目標の実績等に着眼して聴取した。

### <監査を執行した監査委員>

亀山市監査委員 上田 寿男

亀山市監査委員 中島 雅代

亀山市監査委員 阪 幸子

## 監査の結果

実施計画に基づく主要事業については、積極的に取り組まれ、おおむね所期の成果を挙げているものと認められた。

また、予算の執行、経理の状況については、おおむね適正に処理されているが、厳しい財政状況であることを十分認識し、前例や既成概念にとらわれず、規則や要綱等を再確認して、事業目的や達成状況を精査して、効率的かつ効果的な執行に努められたい。

特に、次の各部署にまたがる全庁的な事項について、市全体としての仕組みを構築されたい。

- 全庁的に共通して実施する事務事業については、取りまとめる部署が指示するだけでなく、各部署の対応にばらつきがないよう、基準等を定めて仕組みを構築されたい。また、その実施状況や効果について把握するなど、管理を一元化されたい。
- 総合計画の実施計画に基づく主要事業については、国や県の法改正や補助内容の変化に応じて、事業内容や数値目標等の見直しを機敏に対応されたい。
- 各種団体の支援について、団体設立の目的や、会員数、活動内容等の状況変化に合わせて、必要な支援の在り方を検討されたい。
- 外部の委員を委嘱している各種審議会や検討委員会について、設置目的や所掌事務を精査し、統廃合するなど効率的な運営ができるよう検討されたい。

なお、各部署の個別指摘事項および意見は、次のとおりである。

### 1. 指摘事項

【政策部広報秘書課、総務財政部総務課・財務課・税務課、市民文化部市民課・文化課、健康福祉部地域福祉課、子ども未来子ども政策課・子ども総合支援課、産業環境部農林振興課、建設部建設管理課、上下水道部上水道課・下水道課、地域医療部病院総務課】

時間外勤務時間について、「亀山市職員の勤務時間、休日及び休暇に関する規則第11条」に定める基準を超える職員がいた。基準を順守されたい。

### 【総務財政部財務課】

公共施設等総合管理計画を見直し、将来の施設管理の考え方を整理されたい。

### 2. 意見

【政策部広報秘書課、健康福祉部地域福祉課、子ども未来子ども政策課、教育委員会事務局図書館】

年次有給休暇の取得日数について、特定事業主行動計画の目標を達成できるよう、組織として対応されたい。

### 【総務財政部財務課】

- 公有財産について、現状を把握し、チェック体制を強化するなど適正な公有財産の管理に取り組まれたい。
- 「財政構造改革骨太方針2024」の具体的取組において、令和7年度以降の具体的な取組手法と実施プロセスを明確にされたい。

### 【総務財政部税務課】

国民健康保険税の現年分の収納について、市民課との役割分担を明確にし、収納率の向上に努められたい。

### 【市民文化部まちづくり協働課】

- 自治会の加入率や役員の担い手等の実態を把握の上、自治会への協力依頼の方法や支援の在り方について検討されたい。
- 地域まちづくり協議会の支援について、各地区のそれぞれの状況に合わせて支援できるよう検討されたい。

### 【市民文化部市民課】

国民健康保険税の現年分の収納について、税務課との役割分担を明確にし、収納率の向上に努められたい。

### 【産業環境部商工観光課・農林振興課】

事業内容や事業規模が変化してきている団体への補助金については、基準と照合するとともに、補助事業の効果についてのチェック体制を強化し、見直しを検討されたい。

### 【上下水道部下水道課】

低所得者に対する水洗便所等改造資金助成金について、5年以上利用者がいないことから、利用者のニーズや利用状況を検証し、周知方法や制度の見直しを検討されたい。

### 【防災安全課】

防災情報伝達システム整備事業における防災アプリ登録については、今後、全庁的な取り組みを行い登録促進に努められたい。

### 【会計課】

- 公金等の管理について、会計管理者が市全体の公金の動きを把握し、統括されたい。また、公金運用対策会議を開催し、適切な公金運用に努められたい。
- 「亀山市公金等取扱基本マニュアル」は、各部署のマニュアルの作成の基本とするため作成しているが、会計課独自の公金等取扱マニュアルを作成されたい。
- 会計事務について、会計年度任用職員を含む各課担当職員を対象に会計実務研修を定期的に行い、会計規則に則った会計事務が適切に行われるよう努められたい。

### 【教育委員会事務局教育総務課】

- 内容が類似している業務を委託する場合は、一括発注するなど経済性、効率性の観点から、発注方法の合理化に努められたい。
- 各学校の施設・設備について、老朽化が進んでいるため、教育現場の活動に支障が出ないよう適切に対応されたい。

PICK UP /

## 世界的パティシエ青木定治シェフと共同開発したシロップができました 「AU 逢うクラフトシロップシリーズ『縁 en』」



問合先 商工観光課観光・地域ブランドグループ ☎ 84-5074

市文化大使の青木定治シェフ、亀山ブランド認定事業者の岡田屋本店、伊達丸亀製茶、亀山市の4者で、クラフトシロップ「AU 逢うクラフトシロップシリーズ」の新商品として、「縁 en\_伊達丸亀製茶の亀山茶と亀山産の甘夏と野草」を共同開発しました。

本商品は、亀山ブランド認定品の伊達丸亀製茶「おおきに上煎茶」をメイン素材に使用し、青木シェフ自らが市内で選定した甘夏やミント、よもぎ、三つ葉など地域の自然素材をブレンドした爽やかでやさしい甘さのクラフトシロップです。

また、青木シェフにより本シロップを使用したトリュフやおおきに上煎茶・亀山べにほまれ紅茶を使った焼き菓子などが製作され、ジェイアール名古屋タカシマヤで開催される日本最大級のバレンタインイベント「アムール・デュ・ショコラ」(2月14日(土)まで)において期間・数量限定で販売されています。

市の魅力ある素材とブランド事業者の連携により誕生した本商品を、ぜひこの機会にお楽しみください。



左から

- キャンドル&トリュフ カメヤマ  
※今回開発したシロップを使用
- パネトーネ カメヤマ
- NYクッキー ショコラ マッチャ カメヤマ

シロップの制作過程を  
動画にしました。  
ぜひご覧ください。



PICK UP /

## 令和8年度 市民活動応援制度の登録団体が決定！

問合先 まちづくり協働課市民協働グループ ☎ 84-5008

亀山市のまちづくりのためにがんばる市民活動団体(登録団体)を応援する「市民活動応援制度」について、令和8年度の登録団体を決定しました。

地域まちづくり協議会の事業計画や、サロンや子ども会などのイベントにご活用ください。

また、個人が手にした応援券は、市民同士の授受や、登録団体に寄附して応援することができます。



市民活動応援券

### ■部門別団体数(77団体)

健康	1団体	教育	3団体	防災	1団体
福祉	11団体	文化	45団体	子育て	6団体
環境	7団体	スポーツ	2団体	その他(コミュニケーション)	1団体

市民活動応援制度と登録団体について詳しくは、市ホームページをご覧ください。

※「令和8年度 市民活動応援制度 制度・団体紹介冊子」は、3月中に本庁、あいあい、関支所、市民協働センター「みらい」、各地区コミュニティセンターに設置予定です。団体紹介冊子を希望する人は、まちづくり協働課市民協働グループへご連絡ください。



市ホームページ

NEW

令和8年度から、  
新たに4団体が  
登録団体に  
なりました！

- ▷ ボランティア はなの家: 認知症講座の開講やポップコーンの提供
- ▷ UD夢ネット亀山: 障がい教育の講演
- ▷ おはなしの会「シュシュ」: 生演奏にのせた絵本の読み聞かせ
- ▷ 手形アートあびねこ: ペタペタアートやカメラマンによる撮影会の開催



## お知らせ

### コンビニ交付サービスを停止します

システム更新作業のため、次の期間は、マイナンバーカードを使って住民票などの証明書が取得できるコンビニ交付サービスを一部停止します。

**停止期間** 2月21日(土)～23日(月・祝)

※サービス再開は、2月24日(火)午前6時30分を予定しています。

**停止するサービス**

▷戸籍証明書・戸籍の附票の写しの発行

▷本籍地交付利用登録申請

**問合せ** 市民課戸籍住民グループ

☎ 84-5004

### 日曜窓口を休止します



システム更新作業のため、2月22日(日)の日曜窓口を休止します。当日は、すべての日曜窓口取扱業務が実施できませんのでご注意ください。

**とき** 2月22日(日)

午前8時30分～正午

※日曜窓口取扱業務および担当課について詳しくは、市ホームページをご覧ください。

※マイナンバーカードの申請受付および交付は、2月15日(日)に代替実施します。受け取りを希望する人は、市ホームページから、または電話で予約してください。

**問合せ** 市民課戸籍住民グループ

☎ 84-5004

### 令和8年度ごみ収集カレンダーを配布します

令和8年度のごみ収集カレンダーを、広報亀山3月号と併せて、自治会加入世帯に1部ずつ配布し

ます。

また、外国語版のごみ収集カレンダー(英語、スペイン語、タガログ語、中国語、ベトナム語、ポルトガル語)は3月下旬から次の場所に備えますのでご利用ください。

**ごみ収集カレンダー配布場所**

▷本庁1階窓口案内、市民課戸籍住民グループ

▷関支所1階地域サービス室

▷あいあい4番窓口

▷加太出張所(林業総合センター内)

▷総合環境センター4階事務所、計量棟裏事務所

**問合せ** 環境課廃棄物対策グループ

☎ 82-8081

### 福祉医療費助成制度利用者へ適正受診にご協力ください

福祉医療費助成制度は、子ども・一人親家庭等・障がいのある人が安心して医療を受けられるように、医療費を助成するものです。

医療の高度化などによる医療費の増加に伴い、助成額も増加しています。安心して医療を受けられる制度を維持するため、適正受診にご協力ください。

**【適正受診のポイント】**

▷かかりつけ医を持ちましょう。

▷心身の不調を感じたら早期受診しましょう。

▷薬の重複や飲み合わせを確認しましょう。

▷ジェネリック医薬品の利用を検討しましょう。

▷休日・夜間に子どもの急な体調不良で困ったら、みえ子ども医療ダイヤル(＃8000)へ相談しましょう。

**問合せ** 市民課医療年金グループ

☎ 84-5005

### 住宅用火災警報器の設置状況等調査にご協力ください

市消防本部では、2月上旬～3月末に、全世帯から無作為に抽出した100世帯に対して、住宅用火災警報器設置状況等調査を消防職員が直接訪問または電話による聞き取り形式で行います。

調査で得られた情報は、住宅用火災警報器の設置促進および適正な維持管理を目的とする業務の資料や総務省消防庁の統計調査に使用します(目的以外には使用しません)。

**調査内容** 設置の有無、設置場所、点検状況、経過年数など

**問合せ** 消防本部予防課予防グループ

☎ 82-9492

### 健診などの費用の助成金申請はお済みですか？

#### 妊婦健康診査費用

県外の医療機関で、令和7年4月1日～令和8年3月31日に受診した分

#### 産婦健康診査費用

県外の医療機関で、令和7年4月1日～令和8年3月31日に受診した分

#### 新生児聴覚スクリーニング検査費用

医療機関で、令和7年4月1日～令和8年3月31日に支払いした分(保険診療適用分を除く)

#### 亀山市不妊治療費助成金(このとり支援)

令和7年4月1日～令和8年3月31日に治療を受けた分

**申請期限** 3月31日(火)

※申請期限後の受付はできません。  
※助成対象者など詳しくは、申請期限までに子ども総合支援課母子保健グループへお問い合わせください。

**問合せ** 子ども総合支援課母子保健グループ(あいあい)

☎ 98-5003

## 介護職員初任者研修費 等助成金の交付



介護に従事する人材の確保や介護職員の資質向上のため、介護職員初任者研修などに係る費用の一部を助成します。

**対象研修** 介護職員初任者研修、生活援助従事者研修

**助成額** 研修受講費(テキスト代含む)の2分の1(上限4万円)

※分割払い手数料、補講料金および追試受験料は助成対象経費に含まれません。

**申請期限** 研修修了日から1年以内

**対象** 次の要件をすべて満たす人  
▷令和7年4月1日以降に開講した研修の終了日から6カ月以内に市内の介護事業所に直接雇用により就労し、3カ月以上(休職期間を除く)介護職員として勤務している人

※研修終了時点で市内の介護事業所にすでに勤務している場合は、研修終了日から3カ月以上(休職期間を除く)継続して介護職員として勤務する必要があります。

▷本助成を一度も受けたことがない人

▷研修受講費に対する他の助成を受けていない人

**申込・問合先** 地域福祉課高齢者支援グループ(あいあい ☎84-3312)へ郵送で、または直接お申し込みください。

※申請書類は高齢者支援グループに備え付けてあります(市ホームページからもダウンロード可)。申請書類の郵送を希望する人は、高齢者支援グループへ電話してください。

## もよおし

## 東海道のおひなさま 亀山宿・関宿

旧東海道の亀山宿・関宿の各所

に雛飾りを展示します。

期間中、地域特産品等が当たるデジタルスタンプラリーや期間限定のグルメ・スイーツの販売を行います。

**とき** 2月7日(土)～3月3日(火)

**ところ** 旧東海道亀山宿・関宿の街道一帯

**展示場所** 亀山宿43カ所、関宿43カ所

**問合先** 東海道のおひなさま亀山宿・関宿実行委員会(亀山市観光協会内)

☎ 97-8877

## カナリア(認知症)カフェ

カナリアカフェは、認知症のことで心配のある人やその家族、地域の人などが気楽に集い、交流、情報交換、専門職などへの相談ができる場です。

**対象** 認知症の人やその家族、地域住民など

**はなカフェ**

**とき** 2月13日(金)、20日(金)、3月6日(金)

午後1時30分～3時30分

**ところ** 老人福祉関センター

**問合先** はなの家

☎ 96-0217

**元気丸カフェ**

**とき** 2月27日(金)

午後1時30分～3時

**ところ** あいあい2階大会議室

**問合先** (福)亀山市社会福祉協議会地域包括ケア推進係

☎ 83-3575

## 就職氷河期世代を中心 とした合同企業説明会 &相談会



**とき**

①2月14日(土)

午後1時30分～4時30分

②3月1日(日)

午後1時～4時

**ところ**

①おしごと広場みえ(津市羽所町

700 アスト津3階)

②松阪市産業振興センター3階研修ホール(松阪市本町2176)

**内容** 中高年世代の採用に積極的な県内企業(10社程度)による説明会と相談会

※キャリアカウンセリングブースあり

**対象** 就職氷河期世代を中心としたおおむね35～59歳の人

**定員** 各日30人(先着順)

※服装自由、履歴書不要、当日参加可

**申込・問合先** マイチャレ三重(おしごと広場みえ内) ☎059-222-3309へ申込フォームまたは電話でお申し込みください。

## 令和7年度中央公民館講座 作品展示会

**とき** ①2月14日(土)

午前10時～午後6時

②2月15日(日)

午前10時～午後3時

**ところ** 亀山エコータウン2階「夢ひろば」

**内容**

▷受講生の皆さんが学んだ成果を発表する作品展示会

▷中央公民館講座の様子の写真展示

**問合先** 中央公民館

☎ 83-5300

## 出張年金相談



**とき** 2月19日(木)(予約制)

午前10時～午後3時

※正午～午後1時を除く

**ところ** 本庁3階理事者控室

**申込・問合先** 日本年金機構津年金事務所(☎059-228-9112)へ電話でお申し込みください(音声案内に従って①→②を選択)。

※年金請求者以外の方が代理で相談する場合は、委任状(様式は日本年金機構ホームページからダウンロード可)が必要です。



## 木造住宅耐震相談会

耐震診断や耐震改修の進め方、補助制度の案内など、専門家(亀山耐震推進委員会)による個別相談を交えた木造住宅の耐震についての相談会です。

**とき** 2月22日(日)

午前9時～午後4時

※正午～午後1時を除く

※相談時間は30分程度を目安としています。

**ところ** 本庁3階大会議室

**対象** 昭和56年5月31日以前に建築工事が着工された木造住宅を市内に所有する人

※家族や親族が所有する場合も含む。

**持ち物** 登記事項証明書や固定資産税評価証明書など建築年次の分かるもの、建物の外観写真、劣化部分の写真、間取図、過去に無料耐震診断を受けたことがある場合は耐震診断判定書

※なくても可

**申込・問合先** 2月18日(水)正午までに建築住宅課住まい推進グループ(☎84-5038)へ電話で、または直接お申し込みください。

## がん患者と家族のおしゃべりサロンin鈴鹿

**とき** 2月27日(金)

午後1時30分～3時

**ところ** 鈴鹿市保健センター

**対象** がん患者やその家族など

**申込・問合先** 開催日までに三重県がん相談支援センター(☎059-223-1616)へ電話でお申し込みください。

かめやま健康セミナー 自分自身を大切にするために～心のセルフケアを学びましょう～



自分の心と向き合い、セルフケアについて考えてみませんか？

**とき** 3月5日(木)

午後1時30分～3時

**ところ** あいあい2階大会議室

**講師** 県立総合医療センター 臨床心理士 仙波 あゆみさん

**対象** 市内在住、在勤、在学の人

**定員** 50人(先着順)

※定員に満たない場合は当日参加可能(予約優先)

**申込開始日時** 2月2日(月) 午前8時30分

**申込方法**

①二次元コードで申し込み  
②健康政策課健康づくりグループへ電話

③あいあい9番窓口で申し込み

**問合先** 健康政策課健康づくりグループ(あいあい)

☎84-3316

## こころの健康相談

専門医が相談に応じます。秘密は厳守されますので、お気軽にご相談ください。

**とき** 3月10日(火)

午後1時30分～3時30分  
(予約制)

**ところ** 県鈴鹿庁舎保健所棟1階

**対象** こころに悩みを持つ本人またはその家族など

**申込・問合先** 3月3日(火)までに県鈴鹿保健所地域保健課(☎059-382-8673)へ電話でお申し込みください。

## 令和8年度「鈴鹿峠自然の家」予約抽選会

鈴鹿峠自然の家は、キャンプや合宿などができる野外活動施設です。豊かな自然の中で、青少年活動などにご活用いただくため、次の団体を対象に予約抽選会を行います。

**とき** 3月11日(水)午後2時

**ところ** 職員会館2階会議室

**対象** おおむね20人以上での利用・宿泊を伴う青少年・社会教育団体

※抽選会以外の予約は、4月1日(水)から随時受け付けます。

**問合先** 教育委員会事務局生涯学習課社会教育グループ

☎84-5057

## 第21回亀山市美術展 特別講座

**とき** 3月15日(日)

午前10時30分～正午

**ところ** 市文化会館2階会議室

**講師** 名古屋芸術大学芸術学部 芸術学科 美術領域准教授 岡川 卓詩さん

**内容** 「アートとデジタル」というテーマで、インターネットやいろいろなメディアとアートの関係について事例を紹介しながら、この時代のアートの意義をお話しいたします。

**定員** 30人(先着順)

**申込・問合先** 2月2日(月)から文化課文化創造グループ(☎96-1223)へ電話で、または直接お申し込みください。

## 介護者のつどい

心身ともにリフレッシュし、日頃の疲れを癒すことについて考えてみませんか？講座の後には交流会もあります。

**とき** 3月18日(水)

午後1時30分～3時

**ところ** あいあい2階 大会議室

**テーマ** 最適な「睡眠」を考える～くらしに役立つ睡眠と健康の知恵袋～

**講師** 明治安田生命保険相互会社(包括連携協定締結企業)

**対象** 高齢者を介護している人または介護に関心がある人

**定員** 15人(先着順)

**その他** 血管年齢等の測定会も行います(午後1時と3時からの各回30分程度)。

**申込・問合先** 地域福祉課高齢者支援グループ(あいあい ☎84-3312)へ電話で、または直接お申し込みください。

## 健診結果による 個別健康相談



市の特定・後期高齢者健康診査または職場での健康診断(健診)の結果をもとに、保健師や管理栄養士が個別の健康・栄養相談に応じます。

**とき** 3月18日(水)

- ①午後1時30分～
- ②午後2時～
- ③午後2時30分～
- ④午後3時～
- ⑤午後3時30分～

※①～⑤のいずれかで、相談時間は1人20分程度

**ところ** あいあい1階

**対象** 市内在住の40歳以上で、令和7年度中に市の特定・後期高齢者健康診査または職場での健康診断を受けた人

**定員** 5人(先着順)

**持ち物** 健康診断の結果、健康手帳(お持ちの人)、お薬手帳(お持ちの人)

**申込・問合せ** 2月18日(水)～3月10日(火)までに健康政策課健康づくりグループ(あいあい ☎84-3316)へ二次元コードでお申し込みください。

## 「亀山7座トレイル」 ミツマタの咲く野登山へ

**とき** 3月21日(土)

午前8時～午後3時頃

**登山場所** 野登山

**集合場所** 市職員駐車場

※参加者に駐車場案内図を送付します。

**対象** 18～75歳未満で登山経験があり、健脚で、体力に自信がある人

※通院中の人や心疾患がある人はご遠慮ください。

**定員** 10人(申込者多数の場合は抽選)

**持ち物** リュックサック、飲み物、タオル、行動食など

**服装** 登山に適した服装、雨具、登山靴、帽子、手袋など

### その他

▷登山コースには、急な上りや下りがあります。

▷コース途中にトイレはありません。

▷状況によりコースを変更する場合があります。

**主催** 「亀山7座トレイル」登山道活用ネットワーク

**申込・問合せ** 2月16日(月)午後5時までに商工観光課観光・地域ブランドグループ(☎84-5074)へ電話またはメール(✉kanko@city.kameyama.mie.jp)でお申し込みください。

※住所、氏名、生年月日、電話番号、登山経験の有無が必要(メールの場合は、件名に「登山イベント申込」と記入)

※申し込みは、2人までとします。

## 春季ものづくり 体験教室



### 教室内容

①マイコン電子制御(電子情報工学科)

**とき** 3月26日(木)  
午前9時～午後4時

**定員** 40人

②楽しい電子回路工作 発光ダイオード(LED)による電子オルゴール(電気電子工学科)

**とき** 3月27日(金)、28日(土)の午前・午後(計4回)  
(午前の部)午前9時30分～正午  
(午後の部)午後1時30分～4時

**定員** 各回20人

③3Dプリンターでオリジナルキーホルダーを作ろう！(機械工学科)

**とき** 3月28日(土)(計2回)  
(午前の部)午前9時～正午  
(午後の部)午後1時30分～4時30分

**定員** 各回20人

### 共通事項

**ところ** 鈴鹿工業高等専門学校

**対象** 中学1～2年生

※①は小学6年生も申込可

※傷害保険料1日50円が別途必要

**申込** 2月6日(金)～24日(火)までに鈴鹿工業高等専門学校ホームページからお申し込みください。

※応募者多数の場合は、主催者側で調整する場合があります。

**問合せ** 鈴鹿工業高等専門学校総務課総務企画係

☎059-368-1717

## 各種検診・教室

### 「けんこうマイレージ」アプリ 利用説明会～ウォーキングで 健康寿命延伸～

#### とき

①2月4日(水)午前10時～正午、午後1時～3時、9日(月)午前10時～正午、午後1時～3時、20日(金)午後1時～3時、25日(水)午後1時～3時、27日(金)午前10時～正午、午後1時～3時

②2月12日(木)午前10時～正午

③2月17日(火)午前10時～正午

④2月19日(木)午後1時30分～3時30分

#### ところ

①あいあい2階研修室

②井田川地区北コミュニティセンター

③野村地区コミュニティセンター

④関文化交流センター3階会議室1

**内容** 「健康マイレージ」アプリが、新アプリ「けんこうマイレージ」に移行されたことに伴い、移行手順や使い方を説明します。

**対象** 高齢者本人やその家族(60歳以上)などで「けんこうマイレージ」アプリに関心のある人

**定員** 各回10人(先着順)

**持ち物** スマートフォン、筆記用具

**申込・問合せ** 2月2日(月)から(公社)亀山市シルバー人材センター(☎96-8641)へ電話でお申し込みください。



## 骨粗しょう症予防のための運動教室



骨粗しょう症予防に効果的な運動の「コツ」をお伝えします。教室終了後、希望者に超音波による骨強度測定を行います。

**とき** 3月2日(月)

午前10時～11時30分

**ところ** あいあい2階大会議室

**対象** 市内に住所を有する人

**定員** 25人(先着順)

**持ち物など** タオル、飲み物、運動ができる服装

**申込・問合先** 2月3日(火)から健康政策課健康づくりグループ(あいあい☎84-3316)へ二次元コードでお申し込みください。

## 妊婦教室

**とき** 3月9日(月)

午前9時30分～11時30分

**ところ** あいあい1階集団指導室

**内容** 母乳・お母さんの歯の健康・産後の生活についての話、参加者同士の交流

**対象** 市内に住所を有する妊婦とパートナー

**定員** 10人(先着順)

**持ち物** 母子健康手帳

**申込・問合先** 2月16日(月)から子ども総合支援課母子保健グループ(あいあい☎98-5003)へ電話で、または直接お申し込みください。

※申込時に簡単な問診を行います。

## パパ・ママ教室 パパになる準備できていますか？

**とき** 3月16日(月)

午前9時30分～11時30分

**ところ** あいあい1階集団指導室

**内容** 沐浴実習、妊婦体験(妊婦シミュレーターの着用など)

**対象** 市内に住所を有する妊婦とパートナー

**定員** 9組18人(先着順)

**持ち物** 母子健康手帳、バスタオル

2枚、沐浴布または手ぬぐい1枚、ビニール袋(ぬれた沐浴布や手ぬぐいを入れるため)、筆記用具

**申込・問合先** 2月24日(火)～3月6日(金)までに、子ども総合支援課母子保健グループ(あいあい☎98-5003)へ電話で、または直接お申し込みください。  
※申込時の簡単な質問にご協力ください。

## 募 集

### かめやま文化年2027 実行委員の募集



**募集人数** 若干名

**活動内容** 令和9(2027)年度の事業実施に関して、その前年度の企画検討から、当該年度の運営、翌年度の検証まで携わっていただきます。

※会議は月1回程度、平日の夜に開催する予定です。

**応募資格** 令和8年4月1日時点で、次の要件をすべて満たす人  
▷18歳以上

▷市内在住、在勤、在学の人、または市内で活動を行う人

**任期** 4月1日～令和11年3月31日(3年間)

**応募期限** 2月27日(金)必着

**応募方法** 文化課文化創造グループへ二次元コードで応募いただくか、応募用紙に必要事項を記入の上、郵送(〒519-1192 関町木崎919-1)、メール(✉bunka@city.kameyama.mie.jp)で、または直接提出してください。

※応募用紙は、文化創造グループに備え付けてあります。市ホームページからもダウンロードできます。

**選考方法** 応募内容により選考します。選考結果は、3月下旬に応募者全員に郵送で通知します。

**問合先** 文化課文化創造グループ  
☎96-1223

## 亀山市文化芸術推進 審議会委員の募集



**応募人数** 若干名

**活動内容** 文化芸術推進計画や文化芸術の推進に関する重要な事項の審議など

※会議は年数回、平日に開催する予定です。

**応募資格** 令和8年4月1日時点で、次の要件をすべて満たす人  
▷18歳以上

▷市内在住、在勤、在学の人、または市内で活動を行う人

**任期** 4月1日～令和10年3月31日の2年間

**応募期限** 2月27日(金)必着

**応募方法** 文化課文化創造グループへ二次元コードで応募いただくか、応募用紙に必要事項を記入の上、郵送(〒519-1192 関町木崎919-1)、メール(✉bunka@city.kameyama.mie.jp)で、または直接提出してください。

※応募用紙は、文化創造グループに備え付けてあります。また、市ホームページからもダウンロードできます。

**選考方法** 書類選考

※選考結果は、3月下旬に応募者全員に郵送で通知します。

**問合先** 文化課文化創造グループ  
☎96-1223

## 2月の納期 (納期限・口座振替日)

### 3月2日(月)

固定資産税・都市計画税 第4期

国民健康保険税 第8期

後期高齢者医療保険料 第8期

介護保険料 第6期

市税などの納付は便利で確実な口座振替をお勧めします。

## 亀山市健康まちづくり 推進会議委員の募集



市民の健康づくりの推進について、一緒に考えてみませんか？

**募集人数** 2人以内

**活動内容** 健康まちづくり計画の策定や推進に関することなど  
※会議は年1～3回程度、平日に開催する予定です。

**応募資格** 次のすべてに該当する人

- ▷市内に住所を有する人または市内の事業所などに勤務する人
- ▷令和8年4月2日現在で満18歳以上の人
- ▷本市の健康施策や健康まちづくりに関心がある人
- ▷本市職員および市議会議員でない人

**任期** 4月1日～令和10年3月31日

**報酬** 会議1回につき、7,100円(源泉徴収あり)

**募集期間** 2月1日(日)～16日(月)

※郵送の場合は16日(月)必着

**応募方法** 応募用紙に必要事項を記入の上、健康政策課健康都市推進グループへ郵送(〒519-0164 羽若町545)、メール(✉ kenkotoshi@city.kameyama.mie.jp)、二次元コードで、または直接お申し込みください。



※応募用紙は、健康都市推進グループに備え付けてあります。また、市ホームページからもダウンロードできます。

**選考方法** 応募書類により選考します。選考結果は、応募者全員に通知します。

**問合先** 健康政策課健康都市推進グループ(あいあい)

☎ 98-5001



## 家庭相談員(会計年度任用職員)の募集

**募集人数** 1人

**業務内容** 子育てに関する相談対応、家庭訪問など

**応募資格** 次のいずれかに該当する人

- ▷大学で、児童福祉、社会福祉、心理学、教育学もしくは社会学を専修する学科またはこれらに相当する課程を修めて卒業した人
- ▷保健師、社会福祉士または精神保健福祉士
- ▷社会福祉主事として児童福祉事業に2年以上従事した人
- ▷前各号に準ずる人で、家庭相談員として必要な学識経験を有する人

**勤務時間** 午前8時30分～午後5時15分(7時間45分)

**勤務日数** 月12日(土・日曜日、祝日、年末年始は休み)

**勤務場所** あいあい

**報酬** 時間給1,350円

**通勤手当** 通勤距離に応じて支給

**社会保険など** 健康保険、厚生年金保険、雇用保険、労災保険

**任用期間** 4月1日～令和9年3月31日(更新あり)

**応募期限** 2月27日(金)必着

**応募方法** 子ども総合支援課子ども家庭グループへ履歴書、資格・免許の写しを持参または郵送(〒519-0164 羽若町545)してください。

※応募者については、後日面接を実施(日時などは後日連絡)

**問合先** 子ども総合支援課子ども家庭グループ(あいあい)

☎ 83-3715

## 教育委員会事務局 会計年度任用職員の募集

**①応接員**

**募集人数** 1人

**業務内容** 学校事務職員の補助、学校環境整備など

**勤務時間** 午前8時15分～午後5

時(7時間45分)

※勤務場所によっては勤務開始・終了時間が異なる場合あり(勤務時間数は変わりません。)

**勤務日数** 年間240日以内

**勤務場所** 市内小・中学校

**報酬** 時間給1,150円

**②給食調理員**

**募集人数** 若干名

**業務内容** 学校給食の調理

**勤務時間** 午前8時15分～午後4時15分(7時間) ※応相談

**勤務日数** 年間207日以内

**勤務場所** 市内小学校または関学校給食センター

**報酬** 時間給1,090円

**③給食調理員(代替)**

**募集人数** 3人

**業務内容** 学校給食の調理(休暇職員等の代替勤務)

**勤務時間** 午前8時15分～午後4時15分(7時間)

**勤務日数** 年間60日程度(増減あり)

**勤務場所** 市内小学校または関学校給食センター

**報酬** 時間給1,090円

**共通事項**

**任用期間** 4月1日～令和9年3月31日

**通勤手当** 通勤距離区分に応じて支給

※①は期末手当の支給あり

**社会保険など** ①②健康保険、厚生年金保険、雇用保険、労災保険③労災保険

**休日** 原則として土・日曜日、祝日は休み

※給食調理員は、原則として学校の休業期間中(夏休みなど)は休み

**募集期限** 2月13日(金)必着

**応募方法** ①は教育総務グループ(〒519-0195 本丸町577)へ、②③は保健給食グループ(〒519-0195 本丸町577)へ履歴書を持参または郵送してください。

**選考方法** 書類選考、面接

**問合先** 教育委員会事務局教育総務課教育総務グループ(☎ 84-5072)、保健給食グループ(☎ 84-5073)



## 小・中学校の講師(常勤・非常勤職員)の募集



**応募資格** 希望する校種・職種・教科などの教員免許状を有する人または令和8年3月に取得見込みの人

**任用期間** 4月1日～令和9年3月31日

**勤務場所** 市内の小・中学校

**応募方法** 教育委員会事務局学校教育課学事教職員グループへ講師登録票を持参または郵送(〒519-0195 本丸町577)してください。

**問合先** 教育委員会事務局学校教育課学事教職員グループ

☎ 84-5075

## 介助員(会計年度任用職員)の募集

**募集人数** 若干名

**業務内容** 小・中学校で、特別な支援を必要とする子どもの介助

**任用期間** 4月1日～令和9年3月31日

**勤務時間** 午前8時15分～午後4時15分(7時間)または午前8時15分～午後3時15分(6時間)

**勤務日数** 年間205日以内

※原則として土・日曜日、祝日、学校の休業期間中は休み

**勤務場所** 市内の小・中学校

**報酬** 時間給1,090円

**社会保険など** 健康保険、厚生年金保険、雇用保険、労災保険

**募集期限** 2月13日(金)必着

**応募方法** 教育委員会事務局学校教育課学事教職員グループへ履歴書を持参または郵送(〒519-0195 本丸町577)してください。

※応募者については面接を実施(日時などは後日連絡)

**問合先** 教育委員会事務局学校教育課学事教職員グループ

☎ 84-5075

## 校内教育支援センター支援員(会計年度任用職員)の募集

**募集人数** 若干名

**業務内容** 小・中学校の校内教育支援センターでの子どもの教育相談対応など

**応募資格** 教員免許法第4条に規定する免許状または社会福祉士および介護福祉法に規定する資格

**任用期間** 4月1日～令和9年3月31日

**勤務時間** 午前8時15分～午後4時15分(7時間)

**勤務日数** 年間210日以内

※原則として土・日曜日、祝日、学校の休業期間中は休み

**勤務場所** 市内の小・中学校

**報酬** 時間給1,200円

**社会保険など** 健康保険、厚生年金保険、雇用保険、労災保険

**募集期限** 2月13日(金)必着

**応募方法** 教育委員会事務局学校教育課学事教職員グループへ履歴書を持参または郵送(〒519-0195 本丸町577)してください。

※応募者については面接を実施(日時などは後日連絡)

**問合先** 教育委員会事務局学校教育課学事教職員グループ

☎ 84-5075

## 令和8年度会計年度任用職員(事務補助員)の登録者募集

会計年度任用職員とは、1会計年度内(4月1日～翌年3月31日)を任期として任用される非常勤職員です。

**職種** 事務補助員(非常勤職員)

**業務内容** 受付、電算入力、書類整理等の事務補助など

※状況に応じて、ほかの職種を案内する場合があります。

**応募資格** 原則として、令和8年4月1日から勤務できる人

※[拘禁刑以上の刑に処せられ、その執行を終わるまで又はその執行を受けることがなくなるまでの

者]など、地方公務員法第16条の欠格条項に該当する人を除く

**登録期間** 4月1日～令和9年3月31日

※登録は任用を確約するものではありません。

**任用期間** 任用開始日～令和9年3月31日

**勤務時間** 原則として、午前8時30分～午後5時15分(7時間45分以内)

**勤務日数** 月平均17日以内(土・日曜日、祝日、年末年始は休み)

※職場によっては、土・日曜日などの勤務もあります。

**勤務場所** 本庁、市の関係機関

**報酬** 時間給1,090円

**通勤手当** 通勤距離区分に応じて支給

**社会保険など** 健康保険(共済組合)、厚生年金保険、雇用保険、労災保険

※勤務日数や勤務時間によっては、上記保険に加入しない場合があります。

**募集期限** 2月16日(月)必着

**応募方法** 総務課人事給与グループへ履歴書を持参または郵送(〒519-0195 本丸町577)してください。

※パソコンなどを使用できる人は、その旨も記載してください。

※応募者については面接を実施(日時などは後日連絡)

**問合先** 総務課人事給与グループ

☎ 84-5031

# 亀山市公式 LINE



「友だち」募集中!

検索!

@kameyamacity



## 保健師または看護師(会計年度任用職員)の募集

**募集人数** 1人

**業務内容** 健康相談・指導、母子保健教室や訪問の実施、窓口対応、パソコン・事務作業など

**応募資格** 次のすべてに該当する人  
▷保健師または看護師の資格取得者

▷普通自動車運転免許(AT限定可)取得者で、自ら運転して訪問などができる人

▷パソコン操作(システム入力、ワード、エクセルなど)ができる人

**任用期間** 4月1日～令和9年3月31日

**勤務時間** 午前8時30分～午後5時15分(業務内容の都合で残業の場合あり)

**勤務日数** 週5日

※原則として土・日曜日、祝日は休み

**勤務場所** あいあい

**報酬** 時間給1,350円

**通勤手当** 通勤距離区分に応じて支給

**社会保険など** 健康保険、厚生年金保険、雇用保険、労災保険

**募集期限** 2月27日(金)

**応募方法** 子ども総合支援課母子保健グループへ電話連絡の上、履歴書を持参してください。

**問合せ先** 子ども総合支援課母子保健グループ(あいあい)

☎ 98-5003

## 保育士(会計年度任用職員)の募集

**募集人数** 1人

**業務内容** 健康診査・母子保健教室や、窓口対応、パソコン・事務作業など

**応募資格** 次のすべてに該当する人  
▷保育士の資格取得者

▷普通自動車運転免許(AT限定可)の取得者(任用日までに取得予定可)

▷パソコン操作(システム入力、ワー

ド、エクセルなど)ができる人

**任用期間** 4月1日～令和9年3月31日

**勤務時間** 午前8時30分～午後5時15分(業務内容の都合で残業の場合あり)

**勤務日数** 月17日

※年に数回土・日曜日の出勤あり

**勤務場所** あいあい

**報酬** 時間給1,350円

**通勤手当** 通勤距離区分に応じて支給

**社会保険など** 健康保険、厚生年金保険、雇用保険、労災保険

**募集期限** 2月27日(金)

**応募方法** 子ども総合支援課母子保健グループへ電話連絡の上、履歴書を持参してください。

**問合せ先** 子ども総合支援課母子保健グループ(あいあい)

☎ 98-5003

## 心理相談員(会計年度任用職員)の募集

**募集人数** 1人

**業務内容** 健康診査、発達検査、データ集計、パソコン・事務作業など

**応募資格** 次のすべてに該当する人  
▷心理士等の資格取得者

▷普通自動車運転免許(AT限定可)の取得者(任用日までに取得予定可)

▷パソコン操作(システム入力、ワード、エクセルなど)ができる人

**任用期間** 4月1日～令和9年3月31日

**勤務時間** 午前8時30分～午後5時15分(業務内容の都合で残業の場合あり)

**勤務日数** 月20日

※年に数回土・日曜日の出勤あり

**勤務場所** あいあい

**報酬** 時間給1,250円

**通勤手当** 通勤距離区分に応じて支給

**社会保険など** 健康保険、厚生年金保険、雇用保険、労災保険

**募集期限** 2月27日(金)

**応募方法** 子ども総合支援課母子

保健グループへ電話連絡の上、履歴書を持参してください。

**問合せ先** 子ども総合支援課母子保健グループ(あいあい)

☎ 98-5003

## 中央公民館職員の募集

**募集人数** 1人

**業務内容** 中央公民館や各コミュニティセンターでの教養・文化講座の企画・運営など

**応募資格** 社会教育に関する知識や経験があり、普通自動車免許(AT限定可)を有する人

**任用期間** 4月1日～令和9年3月31日

**勤務時間** 原則として①午前8時30分～午後5時15分、②午後0時15分～9時のいずれか7時間45分(休息あり)

**勤務日数** 年間180日以内(土・日曜日、祝日の勤務を含む)

**勤務場所** 青少年総合支援センター(青少年研修センター内)

**報酬** 時間給1,090円(予定)

**社会保険など** 健康保険、厚生年金保険、雇用保険

**提出書類** 履歴書、作文「生涯学習としての公民館講座のあり方」(400字程度)

**募集期限** 2月20日(金)必着

**応募方法** 教育委員会事務局生涯学習課社会教育グループへ提出書類を持参または郵送(〒519-0195 本丸町577)してください。

※応募者については、面接を実施します(日時は別途連絡)。

**問合せ先** 教育委員会事務局生涯学習課社会教育グループ

☎ 84-5057



**体育施設の一般公開**

詳しくはこちら

西野公園体育館、東野公園体育館、関B&G海洋センターの個人使用デーについては、亀山市運動施設のホームページをご覧ください。





## 長期休暇子どもの居場所事業(春休み)利用者の募集

問合先 子ども政策課保育サポートグループ(あいあい) ☎96-8822

保護者が就労などの理由により、家庭で見守ることができない小学生のお子さんを対象に、春休み期間中の居場所づくりを行います。

**とき** 3月26日(木)～4月7日(火)  
午前7時30分～午後6時30分  
※土曜日、日曜日を除く

**ところ** 旧図書館学習室  
**対象** 市内在住の小学生  
**定員** 30人(申込者多数の場合は抽選)

料金	3月26日(木)～31日(火)	4月1日(水)～7日(火)	料金(定額)
4月から2～6年生の人	利用可	利用可	8,000円
3月卒業の人(現6年生)	利用可	利用できません	3,000円
4月入学の人(新1年生)	利用できません	利用可	4,000円

※3月に卒業する人・4月に入学する人は利用期間、料金が異なります。

**申込期限** 2月17日(火)必着

**申込** 子ども政策課保育サポートグループへ申込書を提出してください。

※申込書は、保育サポートグループに備え付けてあります(市ホームページからもダウンロード可)。

**その他**

次の放課後児童クラブは、春休み期間中の預かりが可能です。利用や申し込みなどについて詳しくは、各放課後児童クラブへお問い合わせください。

▷日の本クラブ井田川 川合町300(☎83-5490)

▷日の本クラブ川崎 能褒野町89-1(☎85-0132)



預かり時間や料金は  
市ホームページをご覧ください。

## 令和8年度 広報サポーター(番組アナウンサー)を募集します!

市では、地域の身近な話題や市からのお知らせなどを情報発信していただく「広報サポーター」を募集しています。行政情報番組「マイタウンかめやま」のアナウンサー活動を通じて、市の魅力の発信に、ぜひご協力ください!

**「マイタウンかめやま」番組アナウンサー**

**募集人数** 6人以内

**活動内容** 番組司会、ナレーション収録など(収録回数は年3回程度)

**収録日程** 午前10時～午後6時の時間帯で、希望する日時(2時間程度)

**収録場所** 関支所3階スタジオ

**応募資格**

▷18歳以上の個人または市内で活動を行う非営利団体であること

問合先 広報秘書課広報グループ ☎84-5021

▷広報サポーターの活動を安定して行える見込みがあること

▷亀山市に愛着や関心があり、市の情報発信を行う意欲があること

**活動期間** 4月1日～令和9年3月31日(1年間)

**応募期限** 3月6日(金)

**応募方法** 広報秘書課広報グループへ申込フォームでお申し込みください。



申込フォーム

**その他**

▷活動に対する報酬の支給はありません。

▷応募者が多数の場合は、経験年数などを考慮の上、決定します。



**CATV**



更新日:毎月1日、16日  
番組枠:60分番組(文字情報含む)  
放送時間:午前6時～深夜0時  
(60分番組を繰り返し放送)  
※放送内容を変更する場合がありますので、ご了承ください。

**2月1日(日)～15日(日)**

- まちのトピックス
- 亀山インフォメーション  
「AU 逢うクラフトシロップシリーズ『縁 en\_伊達丸 亀製茶の亀山茶と亀山産の甘夏と野草』」
- かめキッズコーナー  
「亀山東幼稚園」

**2月16日(月)～28日(土)**

- まちのトピックス
- 亀山インフォメーション  
「歴史かめさんぽ～亀山をかき残した人の巻(誰?編)」
- かめキッズコーナー  
「第二愛護園」
- 学びの講座  
「かめやま健康体操!パート3」

広報紙の  
バックナンバーは  
こちらから!



広報紙に関する  
ご意見・ご感想を  
お寄せください!  
※返信はいたしません。



## 「亀山宿語り部」の楽しい話

**とき** ①2月19日(木)

②3月19日(木)

※いずれも午後1時30分～2時30分

**ところ** 市民協働センター「みらい」**内容** ①日本の神社は、なぜ氏神社なのか

(語り部 渡邊 幸雄さん)

②二番手を生きる「藤堂 高虎の哲学」

(語り部 大辻 典子さん)

**問合先** 亀山宿語り部の会

☎090-1503-1807(尾崎)

## 健康体操教室参加者募集

**とき** 2月20日(金)

午前10時～11時15分(受付は午前9時45分)

**ところ** 亀山市社会福祉センター3階集会室**内容** 優しい動きから少し汗をかく動きをして体全体を動かします。

※動きやすい服装でお越しください。

**対象** 市内在住の60歳以上の人**定員** 20人(先着順)**申込・問合先** 2月13日(金)までに(公社)亀山市シルバー人材センター(☎82-8512)へ直接お申し込みください。

## 行政手続無料相談会

**とき** 2月21日(土)

午前10時～午後1時

**ところ** 亀山エコータウン1階総合インフォメーション横**内容** 相続・遺言・後見、農地転用、墓じまい・改葬、離婚、在留資格、建設業許可など

※事前予約優先

**申込・問合先** 三重県行政書士会亀山支部(松田 ☎090-4460-5117)へ電話でお申し込みください。税理士による  
休日無料税務相談会

税理士が、住宅借入金等特別控除、医療費控除、事業所得の申告書の作成をお手伝いします。

**とき** 2月23日(月・祝)

▷住宅借入金等特別控除を受ける人(定員18組)

午前9時30分～11時

▷医療費控除を受ける人(定員各18組)

①午前11時10分～正午

②午後1時～1時50分

▷事業所得を有する人(定員10組)  
午後2時～3時**ところ** 鈴鹿商工会議所4階大ホール(鈴鹿市寺家町816)**持ち物** 申告者の本人確認書類の写し(個人番号カード、通知カードおよび運転免許証など)、源泉徴収票、筆記用具、計算機、印鑑**申込・問合先** 2月5日(木)から東海税理士会鈴鹿支部(☎059-382-7715)へ電話でお申し込みください(完全予約制)。

※受付は平日午前9時～午後2時

三重大学  
松浦直己先生  
講演会**とき** 2月28日(土)

午前10時～正午(受付は午前9時30分～)

**ところ** 川崎小学校1階「内の広場」**内容** 「かんしゃくや感情爆発を繰り返す子への支援について～学校と保護者が協力して行える支援～」**講師** 三重大学教育学部教授・医学博士・学校教育学博士 松浦直己さん**対象** 教育・保育関係者、保護者、関心のある人**定員** 50人(先着順)**費用** 1,000円(会員は無料)**持ち物** スリッパ**申込・問合先** ぽっかぽかの会(濱野 ☎090-4791-3801)へ二次元コードでお申し込みください。鈴鹿回生病院 健康管理センター  
第20回健康セミナー**とき** 3月14日(土)

午前9時30分～正午

**ところ** 鈴鹿回生病院研修棟3階

講義室

**内容**

▷脳の健康についての講話

(講師 脳神経外科 荒木 朋浩 医師ほか)

▷脳年齢のチェック

▷健康相談、栄養相談他

**定員** 50人(先着順)

※事前予約制

**申込・問合先** 3月6日(金)までに鈴鹿回生病院健康管理センター(☎059-375-1300)へ電話でお申し込みください。亀山親なきあとを考える会  
つむぐ主催  
2月・3月イベント

## 第6回勉強会「亀山市の移動支援の現状を知ろう」

**とき** 2月23日(月・祝)

午前10時～正午

**ところ** あいあい2階研修室**内容** 障がい福祉サービスとしての移動支援や、障がいのある人が利用可能な移動手段について**講師** 亀山市障がい者総合相談支援センター あい センター長 辻 朋子さん**対象** 障がい者本人、家族、行政関係者、支援者、障がい福祉に関心のある人**定員** 30人(先着順)**申込** はがきに参加者全員の氏名、代表者の電話番号を記入の上、郵送(〒519-0164 羽若町545 ぽっかカフェ)または二次元コードでお申し込みください。

## つむぐタイム

**とき** 3月17日(火)

午前11時～正午

**ところ** あいあい2階栄養指導室**内容** 障がい者(児)やその家族向けの気軽なおしゃべり会です。**対象** 障がい者本人、家族

※事前の申し込みは不要

**問合先** 亀山親なきあとを考える会 つむぐ

☎090-4791-3801(濱野)

✉oyatumugu@gmail.com



# 一次救急当番医

応急診療を受診するときは、必ず各医療機関に電話でご確認ください。

## 夜間時間外応急診療

【診療時間】日曜日・祝日を除く 午後7時30分～10時(受付:午後7時～9時30分)

月・水・木・金・土曜日

市立医療センター

亀田町466-1

☎83-0990

火曜日

みえ呼吸嚙下リハビリクリニック

アイリス町14-7

☎84-3536



【診療時間】午後1時～7時30分(受付:午後1時～7時)

休日当番医で対応(電話対応を含む)が困難な場合は、市立医療センター(☎83-0990)にご相談いただくか、三重県救急医療情報センター(☎059-229-1199)へお問い合わせください。

2月

2月1日(日)	みえ在宅・内科クリニック	野村三丁目19-31	☎82-0405
2月8日(日)	みえ呼吸嚙下リハビリクリニック	アイリス町14-7	☎84-3536
2月11日(水・祝)	宮村産婦人科	本町三丁目8-7	☎82-5151
2月15日(日)	落合小児科医院	東台町1-17	☎82-0121
2月22日(日)	とら整形クリニック	江ヶ室二丁目4-21	☎84-1700
2月23日(月・祝)	こばやし内科・呼吸器内科クリニック	亀田町380-4	☎83-2121

3月

3月1日(日)	ハッピー胃腸クリニック	本町二丁目9-33	☎82-0017
3月8日(日)	あのだクリニック	阿野田町1675-2	☎83-1181
3月15日(日)	市立医療センター	亀田町466-1	☎83-0990
3月20日(金・祝)	亀山腎・泌尿器科クリニック	栄町1488-215	☎83-0077
3月22日(日)	天神眼科医院	天神二丁目10-38	☎83-1195
3月29日(日)	のぼのクリニック	能褒野町79-22	☎85-3636

## 休日当番医



休日当番医は都合により変更となる場合があります。  
最新情報は市ホームページ(左の二次元コード)からご確認ください。

急な子どもの病気の電話相談

みえ子ども医療ダイヤル

#8000 または

☎059-232-9955

平日、土曜日は午後7時～翌朝8時  
日曜日、祝日、年末年始は24時間対応

医療機関に迷ったときは

三重県救急医療  
情報センター

☎059-229-1199

24時間365日対応

県内の医療機関を検索

医療ネットみえ

医療ネットみえ

検索



■マイナ保険証または資格確認書、医療費受給資格証(子ども医療費など)、診療費、お薬手帳(または服用している薬)を必ずお持ちください。■夜間・休日当番医の診療は、あくまで応急的な診療や処置を目的としているため、専門的な治療、経過観察が必要な検査などは行っていません。■夜間・休日当番医受診後に、引き続き治療が必要な場合や、症状が改善しない場合は、かかりつけ医等の医療機関を診療時間内に受診してください。

印を中心にして穴を開けてください

## 各種相談



### 人権相談

人権擁護委員による相談(当日電話相談可)

2月10日(火)

午後1:00～3:00

本庁1階 市民対話室

☎96-1224

2月18日(水)

午後1:00～3:00

(電話相談)

☎82-1111

2月27日(金)

午後1:00～3:00

関支所1階 応接室1

☎96-1224

### 行政相談

行政に関わる意見、要望、困っていることなどの相談

2月9日(月)

午後1:00～3:00

本庁1階 市民対話室

☎84-5007

### 法律相談

弁護士による相談【予約制】(1カ月前から受付)

2月17日(火)

午後1:30～3:50

本庁1階 市民対話室

☎84-5007

2月25日(水)

午前9:00～正午

### 心配ごと相談

生活上のあらゆる心配ごと、困りごと相談【予約制】※当日申込可

2月13日(金)

午後1:00～3:00

あいあい1階 相談室1

☎82-7985

2月27日(金)

### 心配ごと相談(元公証人による相談)

相続、遺言、離婚、賃貸借等の相談【予約制】※当日申込可

2月13日(金)

午後1:00～3:00

あいあい1階 相談室2

☎82-7985

2月27日(金)

### 成年後見等の法律相談

成年後見、権利擁護に関する弁護士による相談【予約制】※当日申込可

2月27日(金)

午前10:00～正午

あいあい1階 相談室2

☎82-7985

### 無料住宅相談(偶数月開催)

増改築相談員による相談

2月19日(木)

午後1:00～4:00

あいあい1階  
ふれあいリビング

☎84-5038

### 市民活動・ボランティア相談

市民活動やボランティアに関するあらゆる相談

月～金曜日  
※祝日を除く

午前9:00～午後5:15

市民協働センター  
「みらい」

☎84-5008

### ひきこもりの相談

来所や訪問による日常生活や就労などの相談

月～金曜日  
※祝日を除く

午前8:30～午後5:15

あいあい1階 窓口 (市)

☎84-3311

(市社協) ☎82-7985

### 消費生活問題の相談

消費生活専門相談員による相談

月～金曜日  
※祝日を除く

午前10:00～午後5:00

鈴鹿亀山消費生活センター

☎059-375-7611

市の人口 1月1日現在 ●総人口 49,091人(前月比-8) ●男 24,849人(前月比-13) ●女 24,242人(前月比+5) ●世帯数 22,736世帯(前月比-5)



第481号 令和8年2月1日 発行:亀山市 編集:政策部 広報秘書課 広報グループ 印刷:寿印刷工業株式会社  
〒519-0195 三重県亀山市本丸町577番地 TEL 0595-82-1111(代) FAX 0595-82-9955 ホームページ <https://www.city.kameyama.mie.jp>  
広報亀山は、古紙パルプ配合率60%、白色度80%の再生紙および植物油インキを使用しています。

