

2024 FEB

2 / 1

No.438

# かめやま



布気の獅子舞(布気皇館太神社)

## 主な内容

獅子舞がつなぐ 地域の絆 .....	2
第17回美し国三重市町対抗駅伝～タスキでつなぐ地域(チーム)の絆～ .....	6
令和6年 二十歳の集い .....	8
かめやま教育通信(第83回) .....	14
暮らしの情報BOX.....	16

# 獅子舞がつなぐ 地域の絆



布気の獅子舞は江戸時代から伝わるとされ、布気皇舘太神社において五穀豊穡・無病息災・家内安全を祈願して始まったもので、その後、戦争や戦後の担い手不足などの困難を乗り越えながら受け継がれ、昭和31年に亀山市無形民俗文化財に指定されています。

3年に1度、舞年(丑・辰・未・戌年)の正月三が日に行われていましたが、コロナ禍による前回の中止を経て、令和6年の獅子舞は6年ぶりの開催となりました。

獅子舞に携わる人は布気町野尻自治会の皆さんで構成され、親・子・孫と代々参加する人や、子どもの頃に口取を経験した人が御頭や笛、太鼓を担うようになることもあります。代々受け継がれてきた舞と演奏は、手引書や楽譜などがなく、師匠や相談役から直接指導を受け、口頭で伝えられてきています。また、周囲へのあいさつや獅子を扱う前の礼、食前食後の祝詞など礼節の考え方が子どもから大人まで大切に守られています。

## ～ 神役紹介～



**1** 口取(くちとり)…天狗の面を被って獅子の相手を務める **2** 御頭(おかしら)…獅子の中に入って舞を行う **3** 笛・太鼓…獅子の舞に合わせ演奏し、動きの緩急を音色で表現する **4** 獅子頭…普段は神社に祀られ、三が日だけ登場する(本番までは練習用の獅子を使う) **5** 銚(ほこ)…獅子舞の巡行を先導する



1月1日(祝)～3日(水)、布気の獅子舞が行われ、布気皇館太神社をはじめ、神辺地域の各公民館や住宅、事業所など、3日間で200カ所以上を練り歩きました。

各所で、勇壮で華麗な舞が披露されると観衆からは大きな歓声と拍手が起きていました。また、巡行の際に行う頭噛みの場面では、獅子の迫力に泣き出してしまう子どもの姿も見られ、家族や周りの人たちは、子どもの健やかな成長を願って優しいまなざしで見守っていました。




布気の獅子舞の構成

1 四方舞(しほうまい)…四方の厄を払い、舞い清める 2 乱曲(らんぎょく)…口取と一緒に酒を飲み、獅子が勇壮に激しく舞う 3 お湯たて…春のもみ種の発芽を促す浸水のお湯で、四方を清める 4 鉄砲撃ち…笹竹に鳥もちを付け、鳥を獲る余興 5 花の舞…笹竹は稲を表し、稲の害虫を追い払い、五穀豊穡を祈禱する 6 獅子頭の還幸(かんこう)…すべての舞を終え、獅子頭、天狗の面、鉾を本殿へ納める

# 6年ぶりの獅子舞、感謝の気持ち

**Interview**  
 野尻自治会 会長 仲野 生作さん(鉾)




— 励ましの声を力に

自治会長として臨む初めての獅子舞ということもあり、経験があまりない私は、うまくやっていけるか心配でした。一方で、獅子舞がようやく実施できることは、ありがたく思っていました。開催が決定すると、他の地区の人からは、「大変だけど、頑張ってください」と声を掛けていただきました。

— 3日間で、神辺地域の6地区を巡行

各地区とも、お子さんからお年寄りまでたくさんの人が見に来ていました。たくさんの方の応援と、「伝統文化である獅子舞を今後も守り続けてください」とのエールをいただきました。布気の獅子舞は静かに舞う場面もあり、荒々しく舞う場面もあります。緩急をつけて舞う姿は、まるで目の前に生きた獅子がいるようで、最高でした。

約2カ月間毎日、みんなが心をひとつに練習や準備を行ってきたことと、各地区の皆さんのサポートのおかげで、すべての行程を無事に執り行うことができました。




# 世代を超えて、大切な心をつなぐ



Interview

佐野 光弘さん(師匠)

## — 獅子舞を通して大切なことを伝える

今年で獅子舞に携わって42年になります。口取の子どもが伸び伸びと元気に楽しそうに舞う姿を見せたいので、子ども自身が練習に来るのが楽しみになるような雰囲気作りを心掛けました。子どもや若手には、舞だけでなく周囲への礼儀や感謝の気持ちを持つことも伝えていきます。

## — みんなで取り組んだ経験が、一人ひとりの成長に

子どもも大人も無事に成功できるように全員が一丸となります。各地区巡行中には、普段あまり会うことができない人や幅広い年齢の人と交流でき、地域全体の絆が深まります。獅子舞に関わった全員が参加して良かった、楽しかったという気持ちになることもやりがいのひとつです。

子どもたちには、獅子舞を最後までやり遂げたという経験が、将来直面するさまざまな場面で自信となってくれば幸いです。今年は孫(口取の阿部蓮太郎さん)と一緒に参加でき、私にとっても特別な経験になりました。約2カ月の練習、正月三が日を一緒に過ごした時間は、とても楽しく一生の思い出になりました。



## たくま 逞しく成長した未来の担い手

Interview

神辺小学校 4年生 仲野 碧希さん (口取)

神辺小学校 3年生 阿部 蓮太郎さん(口取)



「練習も本番も、れんちゃんが支えてくれて心強かったです」と碧希さん(写真右)  
「あいさくんがいたから、元気に楽しく舞うことができた!」と蓮太郎さん(写真左)

## — 大きくなったら御頭になりたい (仲野 碧希さん)

学校の後、練習に行ったり、いろいろな舞を覚えたりするのは難しかったけど、師匠が毎日繰り返し丁寧に教えてくれました。ぼくがうまくできないときには、師匠から「全部の舞を大きく舞え」と教えてもらい、本番も大きな舞ができたと思います。

たくさんの方が見に来てくれて緊張したけど、最後の舞い込みでは、今までで一番楽しく舞うことができました。御頭の舞をそばで見ている、大変そうだったけどとても楽しそうだったので、ぼくもいつか御頭になりたいです。



## — 獅子舞はカッコいい! (阿部 蓮太郎さん)

ぼくが赤ちゃんの頃の頭囃みの動画や写真を見ながら獅子舞のことを教えてもらいました。「本番、元気にやってね!」など、みんなから前向きに楽しくできるような声掛けをしてもらって、楽しく舞うことができました。

地区を回ったときに、友だちが見に来てくれたので、うれしかったです。御頭の人から話を聞いたり、実際に獅子を舞わしている姿を見たりしてカッコいいなと思ったので、ぼくも大きくなったらやってみたいです。



# 次代へ受け継がれる舞

## Interview

仲野 照章さん(御頭後役)



### — 御頭として最後の舞、その想いは若手へ

前回より周囲の声援がすごく、獅子舞に対する期待の高さを直接感じることができてうれしかったですし、その声援がすごくパワーになりました。

後役としてみんなをひとつにまとめるため、全体に気を配り、気になる所は師匠に相談して改善しました。自分自身の言動で周囲を引っ張る責任がある立場であることを意識していましたが、謙虚な気持ちも忘れず、後輩にも助けられながら最後まで舞うことができました。

獅子舞はチームプレーです。分からないことがあったら必ず問いかけ、誰かが失敗したときには、みんなでフォローします。そのために、普段からのコミュニケーションを大切にしています。子どもの頃からある布気の獅子舞の灯がいつまでも消えぬよう、次世代に受け継いでいってほしいです。



## Interview

佐野 晃基さん(御頭新役)



### — 全身全霊で挑んだ憧れの御頭

小学生で口取として参加したときから、御頭をしたいと思っていたので、とても楽しく舞うことができました。

御頭は獅子を持つということで、口取のときとは違ったプレッシャーや緊張感、責任感がありました。本番用の獅子は練習用の獅子とは全くの別物で、重さと大きさに衝撃を受けました。無事に3日間、大勢の人の前で舞うことができ、「令和最初」「6年ぶり」にふさわしい獅子舞になったと思います。

同じ舞でも人それぞれ「クセ」や「味」が出ます。先輩方は、今までの経験に基づく魅せ方がすごいと感じました。次回は覚える舞(乱曲)も1つ増え、さらに大変になると思いますが、今回の経験を生かし、師匠からのアドバイスを元に、良い獅子舞を作り上げたいと思います。また、新役として入ってくる後輩に、今回学んだことを伝えていきたいと思っています。

# 伝え続けたい、地域の誇り

## Interview

前自治会長 佐野 誠一さん(相談役)



### — コロナ禍を経て、より強い結束力に

前回実施した平成30年の獅子舞終了後、「次回、また頑張ろう」と言っていたので、中止は本当に残念でした。コロナ発生から1年、2年、3年経っても完全な終息はなく、継承への心配が募りました。それでも皆、獅子舞継承の思いは強く持ち続けていたため、ようやく迎えた今回の獅子舞は、全体の結束力が一層強くなっていました。コロナ禍をきっかけに、地域住民同士の付き合いが減少し、当然、獅子舞の申込軒数も減少するだろうと思いましたが、今回の獅子舞に際し、規模が縮小することはありませんでした。

### — 次代へつなぎ、守り続けていく

私たちの地域も他の地域同様、子や孫たちが外へ出ていき、新しい住人が増えてきています。さまざまな人が暮らす現在ですが、お正月三が日の獅子舞には、多くの人が集い、巡行に付いて回ります。各家々で行われる祈禱の舞を楽しみにしている人が大勢います。今後の継続について不安な気持ちもある反面、毎回少しずつ新人が入ってくることも楽しみです。私たちは、布気の獅子舞を次代へつないでいくことに強い責任と誇りを持っています。これから地域一丸となって守り続けていきたいと思っています。



## 問合せ先

<市の無形民俗文化財に関すること> 文化課まちなみ文化財グループ (☎96-1218)  
<獅子舞の取材内容に関すること> 広報秘書課広報グループ (☎84-5021)



# 第17回 うま 美し国三重 市町対抗駅伝

～タスキでつなぐ地域(チーム)の絆～

令和6年 **2月18日** 日 午前8時45分  
スタート(雨天決行)

三重県庁前～三重交通G スポーツの杜 伊勢

2月18日(日)、「第17回美し国三重市町対抗駅伝」が、県庁前(津市)から「三重交通G スポーツの杜 伊勢」(伊勢市)までの10区間、42.195kmで開催されます。

市では、今年もNPO法人亀山市スポーツ協会が中心となり、さまざまな大会の結果などを参考に代表選手を選出しました。1本のたすきに郷土への思いを込めて走る選手の皆さんへ、熱い声援をお願いします!



がんばれ!亀山市代表チーム

## 亀山市代表チーム監督・コーチ



亀山市の最高順位、最高記録更新を目指して伊勢路を駆け抜けます! 応援をよろしくお願いいたします。

田中春行 監督



たすきに気持ちをのせて、全員駅伝で亀山市の目標に向けて頑張ります。

菅瀬千尋 コーチ

## 亀山市のユニフォーム



色は **緑色**

ナンバーカードは **5番**

＼ 応援してくださいね! /

## 美し国三重市町対抗駅伝の情報

[http://www.mierk.jp/pref\\_ekiden](http://www.mierk.jp/pref_ekiden)

(一財)三重陸上競技協会ホームページで、大会要項、コース、代表選手一覧や通過順位の速報(当日)などをご覧ください。また、携帯サイトでも速報(当日)をリアルタイムでいただけます。なお、大会の様子は、三重テレビで完全生中継されます。

問合せ

- NPO法人亀山市スポーツ協会 ..... ☎97-3686
- 健康政策課スポーツ推進グループ(あいあい)..... ☎98-5002
- 美し国三重市町対抗駅伝運営委員会事務局 ..... ☎0596-22-8890



美し国駅伝

検索

# 亀山市代表チーム選手・コース紹介

※大会当日は、以下のメンバーから各区間1人が走ります。

**スタート**  
三重県庁前  
午前8時45分



**1区**  
小学生女子  
三重県庁前 [1.28km]

辻 逢夢さん (川崎小学校)	堤 和奏さん (亀山東小学校)

**2区**  
小学生男子  
矢田カップ店前 [1.85km]

當銘 優歩さん (井田川小学校)	倉田 陸吾さん (亀山東小学校)

**3区**  
中学生女子  
大倉交差点ガリバー前 [3.83km]

石井 夢梨さん (亀山中学校)	隠 咲生さん (中部中学校)

**4区**  
中学生男子  
竹屋牛肉店前 [5.58km]

森 祐磨さん (亀山中学校)	森 瑛都さん (亀山中学校)

**5区**  
40歳以上男子  
ファミリーマートみくも中道店北 [4.60km]

菅瀬 千尋さん (亀山中学校)	川畑 茂さん (株)アンセイ

**6区**  
ジュニア男子  
メガネ赤札堂前 [6.36km]

安藤 海哉さん (高田高校)	別府健太朗さん (株)豊田自動織機

**7区**  
一般女子  
JAみえなかくした支店前 [2.89km]

渡邊 美悠さん (駿河台大学)	鶴井 美友さん (東大阪大学)

**8区**  
20歳以上女子  
中日新聞明和専売所前 [3.43km]

平山 璃奈さん (愛知電機(株))	岩谷 千夏さん (亀山市役所)

**9区**  
ジュニア女子  
ザ・ビッグエクストラ玉城店前 [5.45km]

林 里音さん (鈴鹿高校)	林 千葡さん (四日市高校)

**10区**  
20歳以上男子  
度会橋東詰 [6.925km]

下 史典さん (トヨタ紡織(株))	橋爪 直斗さん (駿河台大学)

**ゴール**  
三重交通G  
スポーツの杜 伊勢  
(県営総合競技場)

ゴール(伊勢市)を目指して、選手たちがたすきをつなぎます!

# 二十歳の集い 令和6年



二十歳を迎えられた皆さん、おめでとうございます。今年、二十歳を迎えられたのは、平成15年4月2日～平成16年4月1日に生まれた人、483人でした。

**二十歳のことば** 代表して発表された「誓いのことば」を紹介します。



ふくい こうき  
**福井 洸樹**さん

本日は、二十歳を迎えた私たちのためにこのような素晴らしい式典を催していただき、誠にありがとうございます。お祝い・激励の言葉をくださいました櫻井市長をはじめ、ご出席いただきましたご来賓の皆さまに心より感謝申し上げます。

この式典の実行委員を引き受けたことを機に今一度「二十歳」という節目について考えてみますと、自身の将来に向けて、より具体的な歩

みを進める段階にきていることを改めて感じます。

私は、現在、高校の教員を目指して、免許取得のための勉強に日々励んでいます。「教えることが一番の学び」という言葉がありますように、学んだ内容の復習を兼ねて同級生らと教え合うことを繰り返しているうちに「人に教えること」の楽しさ・魅力に触れたことがきっかけとなりました。一方で、お世話になった先生方が授業のみならず、さまざまな場面で親身に私たちのことを考えてくださっていた姿を思い返しますと、「人を育てること」の難しさや責任の重さを忘れてはいけな気が引き締まります。

将来への展望が長い間見えずにいた私が、高校生の頃に進むと決めたこの道に一切の不安がないわけではありません。しかし、これまでも何度か岐路に立っては選択し、その先で充実した日々を過ごすことができたおかげもあって、「どんな道を選んでも、きっと楽しいだろう」とどこか楽観的な気持ちで先を見据えることができています。そのありがたみを感じつつ、自身の選択を後悔のないものにするための努力はこれからも惜しまずにいたいと決意を新たにしているところです。

最後になりますが、両親をはじめとする家族や地域の方々の温かなサポートがあったからこそ、今の自分があります。仲間と過ごした思い出の日々が私の背中を押してくれます。これまで支えてくださった多くの方々への感謝を忘れることなく、大人としての責任を自覚し、これからも自分を信じて日々精進することをお誓い申し上げ、二十歳のことばとさせていただきます。



たさき りょう  
**田崎 諒**さん

本日は、二十歳を迎えた私たちの門出に対し、このような盛大な式典を催していただき、誠にありがとうございます。今日、この亀山の地で晴れて節目の年を迎えられたことを本当にうれしく思います。共に学び、研鑽し合った仲間たちとこの時間を過ごせることは、この上ない喜びです。

さて、二十歳を迎えた私たちの立場はさまざまですが、各々の夢や目標に向かい、一日一生、今を大切に精進していることと思います。

私の目標は、多方面で活躍する社会福祉士になることです。私がこの道を志すようになったのは、実際に相談援助の仕事に従事していた父の姿に憧れたからです。相談者が抱える不安や悩みを解決するため、本人に寄り添いながら支援を進めていく社会福祉士が活躍できる領域は多岐にわたります。それ故に「人の助けになりたい」という強い使命感を持って、決して簡単ではない問題に向き合っていく力を養っていく必要があると考えています。

現在、私は18年間過ごした亀山市を離れ、愛知県の中京大学で目標をかなえるために多くのことに挑戦しています。初めて経験することも多く、慣れない土地での一人暮らしも相まって、失敗による挫折感にさいなまれることもあります。その度に、これまでの苦難を乗り越えてきた経験や同じ道を進む仲間からの励ましが私を前向きにさせてくれます。そして、それは「人の助けとなること」を目指す私自身も多くの人に助けられ、支えられてきたことを思い起こす機会となっています。

あらためて、今日私たちがここに集い、立派な姿で二十歳を迎えられたのは、多くの時間を共に過ごしてきた友人、手厚く指導してくださった先生方や見守ってくれた地域の方々、そして20年間、一番近くで応援してくれた家族のおかげです。本当にありがとうございます。そして、各々が思い描く自身の姿を堂々と見せられるようにこれからも精進していくことこそが、その方たちへの最大の恩返しだと私は考えます。これからも目標に向かって、挑戦する姿勢を忘れることなく、歩み続けることを誓い、二十歳のことばとさせていただきます。



**問合せ先** 教育委員会事務局生涯学習課  
社会教育グループ(☎84-5057)



## 令和6年度

## 市民活動応援制度の登録団体が決定！

亀山市のまちづくりのためにがんばる市民活動団体（登録団体）を応援する「市民活動応援制度」について、令和6年度の登録団体を次のとおり決定しました。

地域まちづくり協議会の事業計画や、サロンや子ども会などの活動の検討にご活用ください。



## ■部門別団体数（78団体）

健康	2団体	教育	4団体	防災	1団体
福祉	8団体	文化	49団体	子育て	4団体
環境	7団体	スポーツ	2団体	その他 (コミュニケーション)	1団体

登録団体について詳しくは、市ホームページをご覧ください。

※「令和6年度 市民活動応援制度 制度・団体紹介冊子」は、3月中に本庁、あいあい、関支所、市民協働センター「みらい」、各地区コミュニティセンターに設置する予定です。



市ホームページ  
二次元コード

NEW

令和6年度から、次の3団体が新たに登録団体になりました！

( )内は主要活動部門

- 地球を守ろう亀山(環境)…環境問題を考える活動
- 亀山シテイクラシックバレエ(文化)…クラシックバレエの披露・体験会
- 亀山社中(文化)…綿菓子機の貸し出し、出前講座、ステージ出演

## 市民活動応援券の利用が登録団体の応援につながります！

市民活動応援券は、次の方法で利用することができます。皆さんの応援券の利用が、登録団体の応援につながります。さまざまなサービスの提供を受けたり、寄附したりすることを通じて、ぜひ登録団体を応援してください。

## 利用方法

## 1. 登録団体へ依頼して、サロンや自治会、子ども会などの活動に来てもらうことができます

個人で取得した応援券を持ち寄って、「市民活動応援制度冊子」に掲載の登録団体（提供先が「個人」と記載の登録団体に限る）へ依頼すると、教室を開催してもらったり、演奏を披露してもらったりすることができます。

## 2. 市民同士で自由に使用することができるため、お礼の気持ちとして渡し合うことができます

## 3. 市民活動応援制度冊子に掲載されている登録団体へ寄附することができます

## 寄附方法

- ①登録団体への直接寄附
- ②寄附ボックスへの投函（市民協働センター「みらい」に常設）
- ③寄附ボードへの投函（設置依頼のあった地域まちづくり協議会の行事などで臨時に設置することがあります）

※個人で応援券をお金に換えることはできません。



問合せ まちづくり協働課市民協働グループ(☎84-5008)

## 住民税非課税世帯重点支援給付金の支給

**問合せ先** 地域福祉課福祉総務グループ(あいあい ☎84-3311)

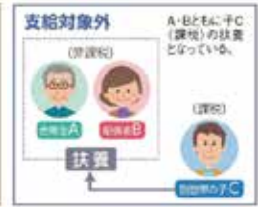
電力・ガスなどのエネルギーや食料品等の物価高騰による家計への負担が続く中、特に家計への影響が大きい住民税非課税世帯の低所得世帯に対して、1世帯あたり一律7万円の重点支援給付金を支給します。

**支給額** 対象世帯1世帯あたり7万円  
(1世帯1回限り)

**対象世帯** 令和5年12月1日時点で亀山市に住  
民登録があり、同一世帯に属する者  
全員の令和5年度分の住民税が非課  
税の世帯(ただし、世帯全員が、住民  
税が課税されている者の被扶養者  
のみで構成されている世帯を除く)

例えば

**支給対象**



## 配偶者からの暴力を理由に避難している方へ

配偶者からの暴力を理由に避難している方で、事情により基準日(令和5年12月1日)以前に亀山市に住  
民票を移すことができなかった方は、一定の要件を満たしている場合、申出書の提出により、給付金を申請  
することができます。

「配偶者からの暴力を理由に避難している方」の要件(例)

- 配偶者暴力防止法に基づく保護命令が出されていること(保護命令決定書の写しをご提出ください。)
- 住民基本台帳の閲覧制限等の支援措置の対象となっていること

※申出書は、あいあいの相談窓口、本庁、関支所にあるほか、市ホームページからダウンロードできます。

**URL** <https://www.city.kameyama.mie.jp/docs/2024011700016/>

## 申請方法等

① **令和5年度の電力・ガス・食料品等価格高騰重点支援給付金(3万円/世帯)を亀山市で受給された世帯主で、令和5年12月1日時点で引き続き同じ世帯に住民登録がある世帯主**

**支給方法** 手続きは不要です。市から「支給のお知らせ」を送付しました。

**支給時期** 1月下旬から、すでに給付金を受けた振込口座へ順次振り込みます。

②①以外の世帯(市から2月上旬に案内文書を順次送付します)

市から郵送される確認書等に振込先口座などの必要事項を記入し、振込先口座の通帳などの写しと本人確  
認書類(運転免許証など)の写しを添付し、同封の返信用封筒で返送または相談窓口(地域福祉課福祉総務グ  
ループ)へ提出してください。

**提出期限** 令和6年3月31日(日)(当日消印有効)※相談窓口は、3月29日(金)午後5時15分まで

**提出書類** ①住民税非課税世帯重点支援給付金要件確認書

②振込先の金融機関口座の通帳やキャッシュカードの写し

③本人確認書類(マイナンバーカード、運転免許証など)の写し

※世帯の中に未申告者がいる場合は、非課税であることの誓約書の提出が必要です。

※修正申告や所得更正を行った結果、令和5年度の住民税が非課税から課税となった場合は、給  
付金の返還が必要です。

**支給時期・方法** 市が確認書などを受理し、内容に不備がなければ、受理してから2～3週間程度後に、申請者  
等の本人名義またはご指定の口座へ振込予定

重点支援給付金について不明な点などは、相談窓口またはコールセンターへお問い合わせください。

**【相談窓口】** 地域福祉課福祉総務グループ(あいあい1階4番窓口 ☎84-3311)

**【コールセンター】** ☎0800-200-1857

**【受付時間】** 午前8時30分～午後5時15分(土・日曜日、祝日を除く)

◎給付金について  
詳しくは、  
市ホームページを  
ご確認ください。



## 口座番号、暗証番号、通帳・キャッシュカード、マイナンバーを絶対に教えないでください

市や内閣府などの職員が、住民税非課税世帯重点支援給付金の給付のために、現金自動預払機(ATM)の操  
作や手数料の振り込みなどを求めることは、絶対にありません。自宅や職場などに市や内閣府の職員などを  
かたった電話がかかってきたり、メールが届いたりしたら、最寄りの警察署や下記の窓口へご連絡ください。

●警察相談専用電話☎#9110

●消費者ホットライン☎188

## 低所得の子育て世帯に対する 子育て世帯生活応援給付金(追加対策分)の支給

食費等の物価高騰が長期化する中、依然として非常に厳しい経済状況に置かれている低所得の子育て世帯に対する生活の支援を行うため、低所得の子育て世帯生活応援給付金(追加対策分)を支給します。

**支給額 児童一人あたり一律2万円**

**受付期限 2月29日(木)**

### ひとり親世帯分

問合せ 子ども未来課子育てサポートグループ(あいあい ☎96-8822)

対象者 次のいずれかに該当する人(ただし、子育て世帯生活応援給付金(追加対策分)(ひとり親世帯以外の世帯分)および三重県低所得のひとり親世帯への生活応援給付金(追加対策分)の支給を他市町において受けた人を除く)

#### ①令和5年11月分の児童扶養手当が支給された人 **県制度**

申請方法 **申請は不要です**。市から案内を送付します(1月下旬発送予定)。

※支給を希望しない人、振込口座の解約等を行った人は届け出が必要です。

支給時期・方法 2月15日(木)に児童扶養手当振込口座へ振り込みます。

#### ②公的年金等<sup>\*1</sup>を受給していることにより、令和5年11月分の児童扶養手当の支給を受けていない **市独自** 人で、収入が児童扶養手当に係る支給制限限度額を下回る人

申請方法 **申請が必要です**。申請書および申請書に記載の必要書類を子育てサポートグループへ提出してください。

支給時期・方法 申請内容を確認して、3月中旬に振込先口座へ振り込みます。

※1公的年金等…遺族年金、障害年金、老齢年金、労災年金など

#### ③令和5年11月分の児童扶養手当は受給していないが、食費等の物価高騰の影響を受けて家計が **市独自** 急変し、収入が児童扶養手当を受給している人と同じ水準となっている人

申請方法 **申請が必要です**。申請書および申請書に記載の必要書類を子育てサポートグループへ提出してください。

支給時期・方法 申請内容を確認して、3月中旬に振込先口座へ振り込みます。

※窓口での申請が難しい場合は、郵送も受け付けますので、お問い合わせください。

※申請書等は、子育てサポートグループの窓口に備え付けてあるほか、市ホームページからもダウンロードできます。詳しくは、市ホームページをご覧ください。



### ひとり親世帯以外の世帯分

問合せ 市民課医療年金グループ(☎84-5005)

対象児童 平成17年4月2日(障がい児については、平成15年4月2日)～令和6年2月29日の間に出生した児童

対象者 次のいずれかに該当する人(ただし、子育て世帯生活応援給付金(追加対策分)(ひとり親世帯分)および三重県低所得のひとり親世帯への生活応援給付金(追加対策分)の支給を他市町において受けた人を除く)

#### ①令和5年11月分の児童手当または特別児童扶養手当の支給を亀山市から受けている人で、令和5年度住民税均等割非課税の人

申請方法 **申請は不要です**。市から案内を送付します(1月下旬発送予定)。

※支給を希望しない人、振込口座の解約等を行った人は届け出が必要です。

支給時期・方法 2月15日(木)に児童手当または特別児童扶養手当の振込口座へ振り込みます。

#### ②令和5年12月～令和6年3月のいずれかの月の分の児童手当または特別児童扶養手当の新規受給者であつて、令和5年度住民税均等割非課税の人

申請方法 **申請は不要です**。市から案内を送付します。(随時)

※支給を希望しない人、振込口座の解約等を行った人は届け出が必要です。

支給時期・方法 随時、児童手当または特別児童扶養手当の振込口座へ振り込みます。

#### ③①、②以外の人(高校生のみ養育している人や公務員などで令和5年度住民税均等割非課税の人、食費等の物価高騰の影響を受けて令和5年1月以降に家計が急変し、住民税均等割非課税相当の収入になった人)

申請方法 **申請が必要です**。申請書および申請書に記載の必要書類を市民課医療年金グループへ提出してください。

支給時期・方法 申請内容を確認して、随時、振込先口座へ振り込みます。

※申請書等は、市民課医療年金グループの窓口に備え付けてあるほか、市ホームページからもダウンロードできます。詳しくは、市ホームページをご覧ください。



# 令和5年度(令和4年度分)定期監査結果報告

令和4年度を対象とした定期監査を実施し、その結果を令和5年11月6日に市議会および市長等へ報告しましたので、概要をお知らせします。

亀山市監査委員 国分 純  
同 森 英之裕  
同 峯 裕

## 監査の概要

### <監査の対象>

令和4年度の市の財務に関する事務の執行および経営に係る事業の管理と併せて市の事務事業を監査の対象とした。(※実施機関42部署)

### <監査の着眼点>

亀山市監査基準に従い、市の財務に関する事務の執行が適正かつ効率的に行われているか、市の経営に係る事業の管理が合理的かつ効率的に行われているか、併せて市の事務事業の執行が合理的かつ効率的に、また、法令等の定めるところに従って適正に行われているかを主眼において実施した。

なお、本年度においては、現金、金券等の適正な管理および取扱いについて重点的に監査し、釣銭などの現金の取扱い、保管状況について実地検査を行った。

## 監査の結果

実施計画に基づく主要事業については、積極的に取り組まれ、おおむね所期の成果を挙げているものと認められた。

また、予算の執行、経理の状況については、効率的かつ効果的な執行に努められており、重点的に監査を実施した項目を含め、おおむね適正に執行されていたが、事務事業については、一部に改善・検討を要する事項が認められた。詳細については次に記載したとおりである。

### 1. 指摘事項

#### 【総務財政部総務課】

市全体の時間外勤務について、「亀山市職員の勤務時間、休日及び休暇に関する規則第11条」に定める基準を超える職員が複数見受けられた。各課において時間外勤務の適正な管理が行われるよう指導されたい。

時間外勤務について、1カ月80時間を超える職員が市全体で複数見受けられた。特に健康管理面から、産業医に対し、職員の健康管理等を適切に行うための必要な情報を提供されたい。

職員の健康管理に努める必要があることから、職場における健康に関する例規・指針・マニュアル等を作成し、広く職員に周知されたい。

#### <複数の課に係る指摘事項>

【政策部政策推進課、市民文化部市民課、健康福祉部地域福祉課・子ども未来課、産業環境部商工観光課、上下水道部上水道課・下水道課、教育委員会事務局学校教育課】

時間外勤務について、「亀山市職員の勤務時間、休日及び休暇に関する規則第11条」に定める基準を超える職員がいた。事務量の見直しを行い、基準を順守されたい。

### 2. 意見

#### 【総務財政部総務課】

労働時間の適正な把握のために、職員の出勤時刻や休日労働時間などの勤怠管理について、DX・行革推進室と共同し、システム化されたい。

#### 【総務財政部財務課】

契約事務において、30万円以上の随意契約について、随意契約の理由が記載されていないものが見受けられた。随意契約の場合は、随意契約理由・地方自治法施行令および亀山市随意契約ガイドラインの該当文言を記載することとなっていることから、契約事務を適正に行うよう周知されたい。

#### 【市民文化部まちづくり協働課】

重要備品について、使用できないものがあつたため、定期的に備品の現物確認を実施し、適正に管理されたい。

#### 【健康福祉部子ども未来課】

公金等取扱マニュアルが実情と合っていないことから、公金等取扱マニュアルの見直しをされたい。

#### 【建設部建設管理課】

公用車の運転日誌の記載漏れが見受けられた。公用車を使用する際は、「亀山市庁用車両の管理及び使用に関する規程」に基づき、適正な運転管理に努められたい。

#### 【上下水道部上水道課】

令和4年度から水道施設台帳の電子システムが整備され、管路延長の数字が大きく変更されたことから、水道整備計画や財政計画の見直しを図られたい。

事務処理について、一部不備が見受けられたことから、適正な事務処理に努められたい。

#### 【防災安全課】

重要備品について、管理不十分なものが見受けられた。定期的に備品の現物確認を実施し、適正に管理されたい。

#### 【地域医療部病院総務課】

医療センターについては、平成2年の開院から築30年以上経過していることから、長寿化計画を策定し、施設の維持管理に努められたい。

#### <複数の課に係る意見>

【政策部DX・行革推進室、総務財政部総務課、健康福祉部地域福祉課・子ども未来課・第一愛護園・みなみ保育園、産業環境部商工観光課、上下水道部下水道課、会計課、消防本部消防総務課、教育委員会事務局学校教育課・図書館】

年次有給休暇の取得日数について、特定事業主行動計画の目標を達成できるよう、計画的、積極的な取得を職員に推奨されたい。

問合せ 監査委員事務局監査グループ(☎84-5051)

## 総合保健福祉センター「あいあい」での集団接種(18歳以上)終了のお知らせ

問合先 新型コロナウイルスワクチン接種室(あいあい ☎98-5565)

本市が実施する総合保健福祉センター「あいあい」での集団接種(18歳以上)は、**2月17日(土)**をもって終了します。

なお、生後6カ月～17歳の人を対象とした総合保健福祉センター「あいあい」での集団接種は、令和6年3月まで継続します。

また、18歳以上の人で、2月18日以降に接種を希望する場合は、市立医療センターで個別接種が受けられます。

## 令和6年2月18日以降の「令和5年秋開始接種について」(予定)

接種対象者	接種会場 (接種日の目安)	使用するオミクロン株 XBB1.5 対応 1価ワクチンの種類
18歳以上	・市立医療センター (週1回程度・金曜日の午後)	・ファイザー社
12歳～17歳	・総合保健福祉センター「あいあい」 (月1回程度・土曜日の午後)	・ファイザー社 ・第一三共社
5歳～11歳		・ファイザー社 (小児用)
生後6カ月～4歳		・ファイザー社 (乳幼児用)

※医療センターでは、直接予約を受け付けていませんのでご注意ください。

※接種日時は、接種希望者数により変更する場合があります。

## 予約方法

新型コロナウイルスワクチン接種の予約は、随時受け付けています。

予約時は、お手元に接種券をご用意ください。10桁の「お問い合わせ番号」が必要です。



電話予約【予約専用ダイヤル】

☎ 0120-946-301

【受付時間】

平日(月～金曜日)午前9時～午後5時



インターネット予約(24時間受付)

<https://jump.mrso.jp/242101/>

市ホームページからもアクセスできます。



15歳以下のお子さんのワクチン接種予約は電話予約のみとなり、インターネットでの予約受付はできませんのでご注意ください。(予約時に注意事項の説明があります)

※ご予約の際は、予約専用ダイヤルへの電話のお掛け間違いにご注意ください。

家庭で不用になったパソコン・小型家電は  
便利な宅配便による回収が利用できます

問合先 環境課廃棄物対策グループ(☎82-8081)

市では、小型家電等回収ボックスの設置などを行ってきましたが、これまでの回収方法に加え、国の認定事業者であるリネットジャパンリサイクル(株)と協定を締結し、便利で安心な宅配便による自宅回収も併せて実施しています。

回収方法などについて詳しくは、市ホームページをご確認いただくか、広報かめやま2月16日号と合わせて配布するチラシをご覧ください。

## 利用方法






## &lt;問合・申込先&gt;

リネットジャパンリサイクル(株)

URL <http://www.renet.jp>

☎0570-085-800

(午前10時～午後5時)



- パソコンを含む場合は1箱分の回収料金1,760円(税込)が無料です。
- パソコンと一緒に、プリンタなどの周辺機器や小型家電も一緒に回収可能です。



## 大切な子どもたちの安全・安心を守るための「災害共済給付制度」

### 日本スポーツ振興センターによる災害共済給付制度とは

学校等の管理下における児童・生徒等の災害(負傷、疾病、傷害または死亡)に対して災害共済給付(医療費、障害見舞金または死亡見舞金の給付)を行うもので、国、学校等の設置者、保護者の三者による互助共済制度です。

令和5年度における小・中学校の一人あたりの共済掛金は次の表のとおりです。

#### ●学校等の管理下って？

- ・授業中(例:各教科など)
- ・特別活動(例:学級活動、日常の清掃、児童(生徒)会活動など)
- ・学校行事(例:運動会、体育祭、遠足、修学旅行など)
- ・課外活動(例:部活動など)
- ・休憩時間(例:始業前、昼食時など)
- ・通学中

#### ●小中学校の令和5年度共済掛金(一人当たり)

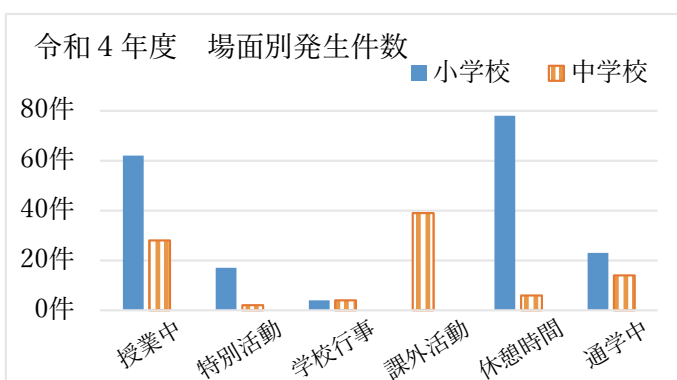
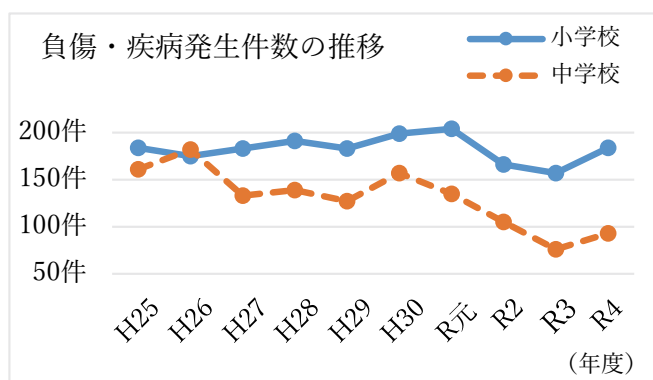
区分	保護者負担額	市負担額
共済掛金	460円	460円
免責の特約		15円



### 市内の負傷・疾病の状況

中学校では、生徒数の減少とともに負傷・疾病の発生件数も減少してきましたが、小学校では、ほぼ横ばいとなっています。令和2、3年度は、新型コロナウイルス感染症の影響により臨時休業や生活様式の変化などがあったため、負傷・疾病の発生件数が少なくなったと考えられます。

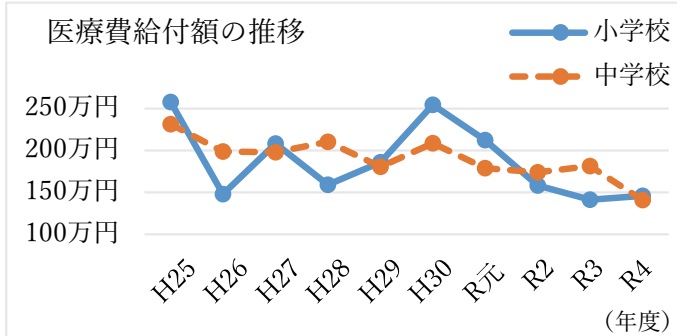
場面別の発生件数は、小学校では休憩時間、中学校では課外活動中が最も多く、次いで授業中、通学中の順となっています。



### 医療費の給付額の状況

医療費の給付額は、発生件数に比例した形でおおむね減少傾向となっていますが、令和4年度は小学校で1,457,563円、中学校で1,407,928円が給付されています。

大切な子どもたちの安全・安心を守る取り組みとして、これからも災害共済給付制度へのご理解とご協力をお願いします。





亀山市名誉市民

## 彫刻家 中村 晋也

作品紹介「ふるさとあい」Vol.92

### 「朝の祈り」昭和62(1987)年

かるく曲げた両膝によって全身は緩やかな弧を描き、それを受けて両の手は自然と前に差し出され、朝の光を浴びるように顔を上げ、静かに顔を閉じている裸婦像。その完璧な構成と心地よい写実は、彫刻における人体表現の最高傑作と認められ、1988年、際立って優れた作品と作家に送られる日本の最高賞、日本芸術院賞を受賞しました。中村62歳でした。受賞の知らせが届いた数時間後、恩師アペル・フェノサの死の知らせが届きました。予期せぬ出来事に人々は一喜一憂。ある程度の備えはできても、心の準備まではできるものではありません。しかし、どんな時もこれだけは確かに言えます。「明けない夜はない!」



165cm(高さ)×45cm(幅)×80cm(奥行)  
中村晋也美術館

特別協力 (公財)中村晋也美術館 (URL <http://www.ne.jp/asahi/musee/nakamura/index.html>)



## 情報交流ひろば となりまち



### 伊賀市

#### おかえり、芭蕉さん ふるさと伊賀へ。

俳聖・松尾芭蕉は1644年に伊賀国(現伊賀市)に生まれました。今年は、生誕380年の記念の年にあたります。これを機に、芭蕉翁の偉大さや尊さを再確認し、文芸に対する姿勢や生き方を学び、広く世間へ発信していくため、今年1年を通じて、「芭蕉翁生誕380年記念事業」として、さまざまなイベントや企画を行っていきます。

詳しくは、伊賀市ホームページをご覧ください。



問合せ 芭蕉翁生誕380年記念事業実行委員会事務局  
(伊賀市文化振興課 ☎0595-22-9621)

伊賀市秘書広報課 (☎0595-22-9636)

### 甲賀市

#### 信楽高原鉄道×リサ・ラーソン展 コラボ ラッピング列車運行中!!

県立陶芸の森・陶芸館で3月2日から始まる特別展「リサ・ラーソン展」に先駆け、信楽高原鉄道では展示会のPRとしてラッピング列車を運行しています。

また、展示会の一般入場券と鉄道の1日フリー乗車券がセットになった「トレイン&ミュージアムチケット」の先行販売を行います。ぜひ、列車に乗って遊びに来てください。

##### 《ラッピング列車の運行》

運行期間 5月26日(日)まで

※車両点検等により、不定期で運休します。

##### 《トレイン&ミュージアムチケットの先行販売》

販売開始 2月1日(木)～

販売価格 1,580円(税込)

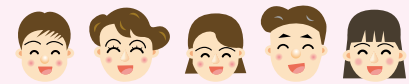
販売場所 信楽高原鉄道 信楽駅



▲販売される「トレイン&ミュージアムチケット」

問合せ 信楽高原鉄道株式会社 (☎0748-82-3391)

甲賀市秘書広報課 (☎0748-69-2101)



## ★ もよおし

### カナリア(認知症)カフェ

地域福祉課高齢者支援グループ  
(あいあい ☎84-3312)

カナリアカフェは、認知症のことで心配のある人やその家族、地域の人などが気楽に集い、交流、情報交換、専門職などへの相談ができる場です。

**対象者** 認知症の人やその家族、地域住民など

**参加費** 無料

※認知症に関する個別相談も実施

### 元気丸カフェ

**と き** 2月20日(火)  
午後1時30分～3時30分

**ところ** あいあい2階大会議室

**問合せ先** 地域福祉課高齢者支援グループ(☎84-3312)

### はなカフェ

**と き** 2月2日(金)、16日(金)  
午後1時30分～3時30分

**ところ** 老人福祉関センター

**問合せ先** はなの家(☎96-0217)

### 東海道のおひなさま亀山宿・関宿

東海道のおひなさま亀山宿・関宿  
実行委員会(亀山市観光協会内  
☎97-8877)

今年も旧東海道の亀山宿・関宿の各所でひな飾りを展示します。期間中は、地域特産品等が当たるデジタルスタンプラリーのほか、期間限定のグルメやスイーツの販売を行います。

歴史あるまちなみとひな飾りの趣きをお楽しみください。

**と き** 2月10日(土)～  
3月3日(日)

**ところ** 亀山宿・関宿一帯(展示数:亀山宿(42軒)、関宿(50軒))



### 出張年金相談

日本年金機構津年金事務所  
(☎059-228-9112)

社会保険労務士が年金の請求や受給などの相談を受けます。年金制度について気軽にご相談ください(予約制)。

**と き** 2月15日(木)  
午前10時～午後3時

※正午～午後1時を除く

**ところ** 西庁舎1階第4会議室

**申込方法** 日本年金機構津年金事務所へ電話でお申し込みください。(音声案内に従って①→②を選択)

※年金請求者以外の方が代理で相談する場合は、委任状(様式は日本年金機構ホームページ[URL] <https://www.nenkin.go.jp/>)からダウンロード可)が必要です。

### 令和5年度中央公民館講座 作品展示会

中央公民館(☎83-5300)

中央公民館講座の受講生の皆さんが学んだ成果を発表する作品展示会です。また、中央公民館講座の様子を写真展示します。

**と き** 2月17日(土)、18日(日)  
17日:午前10時～午後5時  
18日:午前10時～午後3時

**ところ** 亀山エコータウン2階「夢ひろば」

### 男女共同参画市民養成講座

文化課人権・ダイバーシティグループ  
(☎96-1224)

**と き** 2月18日(日)  
午後1時30分～3時

**ところ** 青少年研修センター1階集会場

**対象者** 18歳以上で男女共同参画に関心がある人

**内容** 「次世代にいい形でバトンタッチできる社会を作るために～私にとってのワークライフバランスは?～」

**講師** 三重県男女共同参画センター 前所長 石垣弘美さん

**定員** 30人(先着順)

**申込期限** 2月14日(水)

**申込方法** 文化課人権・ダイバーシティグループへ電話またはメール(☒ [jinken@city.kameyama.mie.jp](mailto:jinken@city.kameyama.mie.jp))でお申し込みください。

### あなたも日本語ボランティア はじめてみませんか?

文化課人権・ダイバーシティグループ  
(☎96-1224)

日本語ボランティア養成講座を開催します。

**と き** 2月25日(日)  
午後1時30分～3時

**ところ** 青少年研修センター1階集会場

**対象者** 18歳以上で外国人との交流に興味のある人

**受講料** 無料

**定員** 30人

**申込期限** 2月16日(金)

**申込方法** 文化課人権・ダイバーシティグループへ電話またはメール(☒ [jinken@city.kameyama.mie.jp](mailto:jinken@city.kameyama.mie.jp))でお申し込みください。

※氏名、電話番号が必要(メールの場合は、件名に「日本語ボランティア」と記入)

### 認知症ミニ講座「認知症とともに ～人と人をつなぐ回想法～」

地域福祉課高齢者支援グループ  
(あいあい ☎84-3312)

**と き** 2月28日(水)  
午後1時30分～3時

**ところ** 市立図書館1階多目的室

**講師** 三重県作業療法士会  
作業療法士 佐野佑樹さん

**定員** 30人

**参加費** 無料

**受付開始日** 2月1日(木)

**申込方法** 地域福祉課高齢者支援グループへ電話または直接お申し込みください。



### 第19回亀山市美術展 特別講座 「絵画作品における筆致の関係」

文化課文化創造グループ  
(☎96-1223)

美術史や現代アートの中で展開されるさまざまな作品の紹介を聞きながら、絵画における筆致をテーマに学びます。どなたでもお申し込みいただけます。気軽にご参加ください。

と き 3月17日(日)  
午前10時～正午

ところ 市文化会館2階会議室  
講 師 名古屋芸術大学芸術学  
部芸術学科美術領域 教授  
須田真弘さん

参加費 無料

定 員 30人(先着順)

受付開始日時 2月5日(月)  
午前8時30分

申込方法 文化課文化創造グループへ電話または直接お申し込みください。

### 春季ものづくり体験教室

鈴鹿工業高等専門学校総務課  
総務企画係(☎059-368-1717)

春休みの期間中、さまざまな体験教室を開催します。ものづくりが好きな人は、ぜひご参加ください。

#### 教室内容

①機械工学のひとこま～ミニ四駆で  
タイムアタック～(機械工学科)

と き 3月23日(土)の午前・午後  
(計2回)  
(午前の部)午前9時～正午  
(午後の部)午後1時30分～  
4時30分

定 員 各回20人

②楽しい電子回路工作(電気電子  
工学科)

と き 3月23日(土)、24日(日)  
の午前・午後(計4回)  
(午前の部)午前9時～正午  
(午後の部)午後2時～5時

定 員 各回16人

③ドローンの飛行制御体験講座  
(電子情報工学科)

と き 3月23日(土)、24日(日)  
の午前・午後(計4回)

(午前の部)午前9時～午後0時30分  
(午後の部)午後2時～5時30分

定 員 各回4人

④マテリアルサイエンスツアー  
2024春(材料工学科)

と き 3月28日(木)、29日(金)  
いずれも午前9時30分～午後4時

定 員 各日20人

⑤マイコン電子制御(電子情報工  
学科)

と き 3月29日(金)  
午前9時～午後4時

定 員 40人

#### 共通事項

ところ 鈴鹿工業高等専門学校

対象者 中学1年生、2年生

※⑤は、小学6年生も申込可

参加費 無料

※傷害保険料1日50円が別途必要

申込期間 2月9日(金)～26日(月)

※応募者多数の場合は、主催者側で調整する場合があります。

申込方法 鈴鹿工業高等専門学校ホームページからお申し込みください。

URL <https://www.suzuka-ct.ac.jp/>



## NTTジャパンラグビー リーグワン2023-24

### 三重ホンダヒート「亀山市民応援DAY」

三重ホンダヒートと市の連携により、次の試合に、市内在住・在勤・在学(在園)またはその家族の皆さん  
**2,000人(先着順)を無料招待します!**

フランスで開催されたラグビーワールドカップ2023で活躍した選手のプレーを間近で体感しませんか?

#### 三重ホンダヒート vs リコーブラックラムズ東京

と き 3月10日(日)正午 キックオフ

ところ 三重交通G スポーツの杜 鈴鹿サッカー・ラグビー場

申込期間 2月10日(土)正午～3月2日(土)正午

申込方法 二次元コードまたは、次のURLからお申し込みください。

URL <https://piagettii.s2.e-get.jp/HondaHEAT/pt/>

申し込み時に次のID、パスワードを入力してください。

ID:kameyama パスワード:heat2024



#### 三重ホンダヒート

三重県をホストタウンとして、国内最高峰のラグビーリーグ「リーグワン」で活動しているラグビーチームです。今シーズンからは最高位カテゴリーのディビジョン1で闘っています。

問合せ先 健康政策課スポーツ推進グループ(あいあい☎98-5002)

## お知らせ

### スマホ用電子証明書を使って コンビニ交付サービスが利用できます

市民課戸籍住民グループ  
(☎84-5004)

1月10日から、スマートフォンに搭載した電子証明書機能を使用して、コンビニエンスストア(株式会社ファミリーマート、株式会社ローソン[1月23日時点])で住民票などの証明書を取得できるようになりました。

これにより、マイナンバーカードを使うことなく、コンビニ交付サービスを利用いただけます。

なお、利用するには、マイナンバーカードを使って、お持ちのスマートフォンに新たにスマホ用電子証明書を搭載する必要があります。(ただし、スマートフォンの機種によっては対応できない場合あり)

コンビニエンスストア等の対応可能事業者、スマホ用電子証明書の搭載方法、対応機種など、最新の情報はデジタル庁ホームページをご覧ください。

**URL** <https://www.digital.go.jp/policies/mynumber/smartphone-certification>



### 健診などの費用の 助成金申請はお済みですか？

子ども未来課母子保健グループ  
(あいあい ☎98-5003)

健康診査などの費用の助成金は、申請期限までに必ず申請してください。

**申請期限** 3月29日(金)

※申請期限後は受け付けできません。  
※3月30日、31日に受診予定の場合や助成対象か分からない場合は、申請期限までに子ども未来課母子保健グループへお問い合わせください。

#### 妊婦および産婦健康診査費用

県外の医療機関で令和5年4月1日～令和6年3月31日に受診した分

#### 新生児聴覚スクリーニング検査費用

医療機関で令和5年4月1日～令和6年3月31日に受診し、支払いした分(保険診療適用分を除く)

#### 亀山市不妊治療費助成金 (こうのとりの支援)

令和5年4月1日～令和6年3月31日に治療を受けた分

### フードドライブ(未利用食品の回収)にご協力ください

関B&G海洋センター  
(☎96-1010)

フードドライブとは、家庭で余っ

ている食品を持ち寄り、広く地域の福祉団体や施設、生活困窮者などに寄付する食品ロス削減の取り組みです。

関B&G海洋センターでは、期間限定で回収ボックスを設置し、集めた食品は市社会福祉協議会を通じて配布します。

家庭で消費し切れない食品がありましたら、ぜひご協力をお願いします。

**受付期間** 2月1日(木)～29日(木)  
午前8時30分～午後9時30分

**受付場所** 関B&G海洋センター

#### 回収対象となる食品

次のすべてに該当する未利用食品

- ▷常温で保存できるもの
- ▷未開封で包装が破損していないもの
- ▷賞味期限まで2カ月以上あるもの
- ▷商品説明が日本語で表記されているもの

※それ以外のものはお返しさせていただきます場合があります。

**持込方法** 事前に回収対象となる食品かどうかをよく確認して、関B&G海洋センターへお持ち込みください。

## マイナンバーカード出張申請受付を行います!

亀山市では約85%の人がすでにマイナンバーカードを申請しています。まだカードをお持ちでなく、作成を希望される人は、ぜひお越しください。

#### とき・ところ

- ① 2月3日(土) 午前9時～午後1時  
市立図書館1階休憩コーナー
- ② 2月17日(土) 午前9時～午後1時  
関支所1階地域サービス室窓口
- ③ 2月23日(金・祝)、24日(土) 午前10時～午後2時  
亀山エコータウン1階正面北入口前
- 申請書記入の支援、申請に必要な顔写真の無料撮影を行います。
- 会場で新規申請された人にQUOカード(1,000円分)を後日進呈します。
- 申請する本人がお越しください。15歳未満の人は、法定代理人とお越しください。

#### 申請時の持ち物

- ① 通知カード(紛失した場合も申請可)
- ② 本人確認書類  
(以下のA書類より1点、またはB書類より2点)

A 書類 (顔写真付きのもの)	B 書類 (氏名・住所または氏名・生年月日が分かるもの)
<ul style="list-style-type: none"> <li>・運転免許証</li> <li>・運転経歴証明書</li> <li>・在留カード</li> <li>・障害者手帳</li> <li>・旅券(パスポート)</li> <li>・住民基本台帳カード など</li> </ul>	<ul style="list-style-type: none"> <li>・健康保険証</li> <li>・医療費受給資格証</li> <li>・介護保険証</li> <li>・年金手帳または証書</li> <li>・母子健康手帳</li> <li>・学生証や社員証 など</li> </ul>

**問合先** 市民課戸籍住民グループ(☎84-5004)



## 住宅用火災警報器の 設置状況等調査にご協力ください

消防本部予防課予防グループ  
(☎82-9492)

市消防本部では、2月上旬から3月末にかけて、全世帯から無作為に抽出された100世帯に対して住宅用火災警報器設置状況等調査を行います。調査は、消防職員が直接訪問または電話による聞き取り形式で行います。

調査で得られた情報は、住宅用火災警報器の設置促進および適正な維持管理を目的とする業務の資料や総務省消防庁の統計調査に使用します(目的以外には使用しません)。

【主な調査内容】設置の有無、設置場所、点検状況、経過年数

## 国民年金基金のお知らせ [人生100年時代のプラス年金]

全国国民年金基金三重支部  
(☎0120-65-4192)

国民年金基金は、自営業やフリーランスの人が、国民年金に上乘せをする公的な年金制度です。

### ●メリット

▷掛け金が全額「社会保険料控除」の対象で、受け取る年金も「公的年金控除」の対象です。

▷受け取る年金は終身が基本で、一生変動しません。

▷万一のときは、ご遺族に一時金が支払われます(遺族保証のないものも選択できます)。

▷加入時の掛金額は、払込期間終了まで変わりません。休止や増減もできます。

### ●加入できる人

▷国民年金第1号被保険者(免除されている人などを除く)

▷国民年金の任意加入者(60歳～65歳未満の人や海外在住の人)

※詳しくは、全国国民年金基金三重支部へお問い合わせいただくか、全国国民年金基金ホームページをご覧ください。

(URL) <https://www.zenkoku-kin.or.jp/>

## 各種検診・教室

### 高齢者スマホ教室

(公社)亀山市シルバー人材センター  
(☎96-8641)

#### 内 容

①買う前にわかる!スマートフォン  
体験教室

と き 2月13日(火)  
午前10時～正午

②はじめてのスマホ体験「スマホ  
の基本とLINE体験」

と き 2月13日(火)  
午後1時30分～3時30分

#### 共通事項

と ころ あいあい2階研修室

対 象 者 60歳以上の本人またはその  
家族でスマホに関心のある人

定 員 各回20人(先着順)

参 加 費 無料

持 ち 物 筆記用具

※講習で使用するスマートフォン  
(Android版)は貸し出します。

受 付 開 始 日 2月1日(木)

申 込 方 法 (公社)シルバー人材セン  
ターへ電話でお申し込みください。

## 介護予防教室 ～スクエアステップ～

鈴鹿農業協同組合生活福祉課  
(☎059-384-1123)

鈴鹿農業協同組合各支店で介  
護予防教室を開催します。

#### と き・と ころ

2月13日(火)	関支店
22日(木)	野登支店
27日(火)	川崎支店
3月12日(火)	関支店(加太)
19日(火)	亀山支店

全日午前10時～11時30分

内 容 スクエアステップで介護  
や認知症などを予防し、仲間づく  
りができる教室です。

対 象 者 市内在住の65歳以上の  
人およびその付き添いの人

参 加 費 無料

持 ち 物 等 飲み物、タオル、動き  
やすい服装

申 込 期 限 各開催日の10日前

申 込 方 法 直接、鈴鹿農業協同組  
合へ電話でお申し込みください。

## 5日間初心者水泳教室

関B&G海洋センター

(☎96-1010)

と き 2月22日～3月21日の毎週  
木曜日(全5回)午前10時～11時

と ころ 関B&G海洋センター

対 象 者 18歳以上の人

定 員 10人(先着順)

最 少 催 行 人 数 3人

参 加 費 3,000円(スポーツ保険  
料含む、保険加入者は2,500円)

持 ち 物 等 水着、キャップ、タ  
オル、ゴーグルなど

受 付 開 始 日 2月5日(月)午前8時30分

申 込 方 法 参加費を持参の上、関  
B&G海洋センターへお申し込み  
ください。

## 助産師による授乳相談

子ども未来課母子保健グループ  
(あいあい ☎98-5003)

「母乳だけで育てられるか心配」、  
「卒乳の方法を聞きたい」など授乳に  
関する相談に助産師がお応えします。

と き 2月27日(火)

①午前9時30分～

②午前10時～

③午前10時30分～

④午前11時～

※①②③④のいずれかで、相談時  
間は1組20分程度

と ころ あいあい1階集団指導室

対 象 者 市内に住所を有する妊  
婦または産婦

定 員 4組(先着順)

参 加 費 無料

持 ち 物 母子健康手帳

受 付 開 始 日 2月7日(水)

申 込 方 法 子ども未来課母子保  
健グループへ電話または直接  
お申し込みください。

### 健康づくりのための料理講習会 ～糖尿病予防食～

健康政策課健康づくりグループ  
(あいあい ☎84-3316)  
亀山市食生活改善推進協議会  
による料理教室を開催します。

**と き** 2月28日(水)

午前9時30分～正午

**ところ** あいあい2階栄養指導室

**対象者** 市内に住所を有する人

**定員** 20人(先着順)

**参加費** 500円

**持ち物** 米100g、三角きん、エプロン、ふきん1枚、筆記用具

**受付開始日** 2月6日(火)

**申込方法** 健康政策課健康づくりグループへ電話または直接お申し込みください。

### あいあい運動教室

健康政策課健康づくりグループ  
(あいあい ☎84-3316)

健康運動指導士による、運動を  
始めたい人へのきっかけづくりの  
教室です。

**と き** 2月29日(木)

午前10時～11時

**ところ** あいあい2階大会議室

**対象者** 市内に住所を有する人  
(中学生以下を除く)

**内容** 身近なもの(タオル、ペットボトル、椅子)を使用した運動

**定員** 20人(先着順)

**参加費** 無料

**持ち物など** タオル、ペットボトル、動きやすい服装

**受付開始日** 2月2日(金)

**申込方法** 健康政策課健康づくりグループへ電話または直接お申し込みください。

## 子育て支援センターで「運動あそび講座」を開催します

0歳児～5歳児の乳幼児期は、年齢に応じて体を動かして遊ぶことが心身の成長にとっても大切です。スキンシップを図りながら、お子さんと運動あそびを通じて楽しいひとときを過ごしませんか？

**2月17日開催 亀山子育て支援センター「あいあいっこ」**

### 「英語を交えた楽しい運動あそび♪」

**と き** 2月17日(土)

	時間	対象者	内容
第1部	午前9時30分～10時15分	市内在住のおおむね2歳～3歳のお子さんとその保護者	親子で英語の歌に合わせて運動しながらふれあいタイムを楽しみます。
第2部	午前10時45分～11時30分	市内在住のおおむね3歳～就学前のお子さんとその保護者	ボールやフープを使って親子で英語を交えた運動あそびを楽しみます。

**ところ** あいあい2階教養娯楽室

**講師** 健康運動指導士 服部さとみさん

**定員** 各回15組(先着順)

**参加費** 無料

**持ち物など** 飲み物、タオル、動きやすい服装

**申込期間** 2月5日(月)～14日(水)

**申込方法** 亀山子育て支援センター「あいあいっこ」へ電話または直接お申し込みください。  
(受付時間は、午前9時～午後4時)

**申込・問合せ先** 亀山子育て支援センター「あいあいっこ」  
(あいあい ☎84-3314)

**2月21日開催 関子育て支援センター「あすれっこ」**

### 「赤ちゃんといっしょにベビーダンス♪」

赤ちゃんを抱っこひもで抱っこしながらリズムに合わせて踊ります。赤ちゃんと一緒にスキンシップをとりながら一緒に楽しみましょう。

**と き** 2月21日(水) 午前10時～11時

**ところ** 関子育て支援センター「あすれっこ」

**対象者** 市内在住のおおむね1歳までの赤ちゃん(首が座っていて、抱っこひもで抱っこできる)とその保護者

**講師** ベビーダンスインストラクター 澤田理恵さん

**定員** 15組(先着順)

**参加費** 無料

**持ち物** 抱っこひも、飲み物、タオル

**申込期間** 2月5日(月)～16日(金)

**申込方法** 関子育て支援センター「あすれっこ」へ電話または直接お申し込みください。  
(受付時間は、午前9時～午後4時)

※当日の一般利用は午後1時30分～4時

**申込・問合せ先** 関子育て支援センター「あすれっこ」  
(☎96-0203)

## プールでカヌー体験

関B&G海洋センター  
(☎96-1010)

B&G海洋センターのプールでカヌーを体験してみませんか? パドルの使い方から操船法までを丁寧に教えます。

と き 3月4日(月)  
午後5時~6時

ところ 関B&G海洋センター

対象者 小学3年生以上~大人  
(親子で参加可)

定 員 10人(先着順)

最少催行人数 3人

参加費 1人800円

持ち物 水着、タオル、キャップ、濡れても良い服装、着替え

受付開始日時 2月5日(月)  
午前8時30分

申込方法 参加費を持参の上、関B&G海洋センターへお申し込みください。

## フォームチェックで記録更新

関B&G海洋センター  
(☎96-1010)

クロール・背泳ぎ・平泳ぎ・バタフライ(25m)から種目を選択し記録を測定します。フォームチェックし、ポイント・改善点のアドバイスを行います。

と き 3月8日(金)  
午前10時~午後4時の間で希望する時間(詳しい時間は申込時に調整)

ところ 関B&G海洋センター

対象者 18歳以上の人

定 員 30人(先着順)

参加費 600円(スポーツ保険料含む、保険加入者は500円)

持ち物 水着、タオル、キャップ、ゴーグル

受付開始日時 2月5日(月)  
午前8時30分

申込方法 参加費を持参の上、関B&G海洋センターへお申し込みください。

## 水中ウォーキング体験会

関B&G海洋センター  
(☎96-1010)

水中ウォーキングを体験してみませんか?浮力があるため歩きやすく、水の抵抗・水圧を利用し足腰を鍛えます。水中を楽しく歩く教室です。

と き 3月14日(木)、21日(木)  
午前10時~11時

ところ 関B&G海洋センター

対象者 18歳以上の人

定 員 各回10人(先着順)

最少催行人数 3人  
参加費 1回600円(スポーツ保険料含む、保険加入者は500円)

持ち物 水着、タオル、キャップ

受付開始日時 2月5日(月)  
午前8時30分

申込方法 参加費を持参の上、関B&G海洋センターへお申し込みください。

## 体組成測定会

関B&G海洋センター  
(☎96-1010)

体組成測定器で体脂肪量、筋肉量、骨量を計測し、結果をもとに個別に運動指導を行います。自身の身体をチェックし、効果的な運動につなげましょう。

と き 3月15日(金)  
(午前の部)午前10時~11時30分  
(午後の部)午後1時~2時30分

ところ 関B&G海洋センター

対象者 18歳以上の人

定 員 各部20人(先着順)

最少催行人数 3人

参加費 500円

受付開始日時 2月5日(月)  
午前8時30分

申込方法 参加費を持参の上、関B&G海洋センターへお申し込みください。

※当日の混雑緩和のため、申込時に事前の測定を行います。  
(午後5時以降に申し込みされる場

合は、事前の測定を行えないため、当日、測定を行います。)



## 募 集

### 亀山市男女共同参画審議会 委員の募集

文化課人権・ダイバーシティグループ  
(☎96-1224、FAX96-2414)

亀山市の男女共同参画の推進について一緒に考えてみませんか?

応募資格 18歳以上(令和6年4月1日時点)で、市内に在住・在勤・在学する人、または市内で事業もしくは活動を行う人

※会議は年2回程度、平日に開催する予定です。

任 期 令和6年4月1日~令和8年3月31日

募集人数 若干名

※応募者多数の場合は、応募書類をもとに選考を行います。

応募期限 2月29日(木)必着

応募方法 応募書類に必要事項を記入の上、郵送、ファクス、メール(✉ jinken@city.kameyama.mie.jp)または直接、人権・ダイバーシティグループ(〒519-1192 関町木崎919-1)へ提出してください。

※応募書類は、人権・ダイバーシティグループに備え付けてあります。また、市ホームページからもダウンロードできます。

## 2月の納期

(納期限・口座振替日)

2月29日(木)

固定資産税・都市計画税 第4期  
国民健康保険税 第8期  
後期高齢者医療保険料 第8期  
介護保険料 第6期

市税などの納付は便利で確実な口座振替をお勧めします。

## 令和6年度会計年度任用職員 (事務補助員)の登録者募集

総務課人事給与グループ  
(☎84-5031)

会計年度任用職員とは、1会計年度内(4月1日～翌年3月31日)を任期として任用される非常勤職員です。

**応募資格** 原則として、令和6年4月1日から勤務できる人

※「禁錮以上の刑に処せられ、その執行を終わるまで又はその執行を受けることがなくなるまでの者」など、地方公務員法第16条の欠格条項に該当する人を除く

**職種** 事務補助員(非常勤職員)

**業務内容** 受付、電算入力、書類整理等の事務補助など

※状況に応じて、ほかの職種を案内する場合があります。

**登録期間** 4月1日～令和7年3月31日

※登録は任用を確約するものではありません。

**任用期間** 任用開始日～令和7年3月31日

**勤務時間** 原則として、午前8時30分～午後5時15分(7時間45分以内)

**勤務日数** 月平均17日以内(土・日曜日、祝日、年末年始は休み)

※職場によっては、土・日曜日などの勤務もあります。

**勤務場所** 本庁、そのほか市の関係機関

**報酬** 時間給980円

**交通費** 通勤距離区分に応じて支給

**社会保険など** 健康保険(共済組

合)、厚生年金保険、雇用保険、労災保険

※勤務日数や勤務時間によっては、雇用保険のみの加入となります。

**応募期間** 2月1日(木)～16日(金)午前8時30分～午後5時15分(土・日曜日、祝日を除く)

※郵送による応募は、2月16日(金)必着

**応募方法** 総務課人事給与グループ(〒519-0195 本丸町577)へ履歴書を持参または郵送してください。

※パソコンなどを使用できる人は、その旨も記載してください。

※応募者については面接を実施(日時などは後日連絡)

## 長期休暇子どもの居場所事業(春休み)利用者の募集

**問合せ先** 子ども未来課子育てサポートグループ(あいあい ☎96-8822)

保護者が就労などの理由により、家庭で見守ることができない小学生のお子さんを対象に、春休み期間中の居場所づくりを行います。

**と き** 3月26日(火)～4月5日(金)  
午前7時30分～午後6時30分  
※日曜日を除く

**ところ** 青少年研修センター2階和室  
**対象者** 市内に在住する小学生  
**定員** 30人(申込者多数の場合は抽選)

**料金**

	3月26日(火)～30日(土)	4月1日(月)～5日(金)	料金(定額)
4月から2～6年生の人	利用可	利用可	9,000円
3月卒業の人(現6年生)	利用可	利用できません	4,000円
4月入学の人(新1年生)	利用できません	利用可	4,000円

※3月に卒業する人・4月に入学する人は利用期間・料金が異なります。

**申込期限** 2月14日(水)必着


**申込方法** 子ども未来課子育てサポートグループへ申込書を提出してください。

※申込書は、子育てサポートグループに備え付けてあります(市ホームページからもダウンロード可)。

**その他**

右表の放課後児童クラブは、春休み期間中の預かりが可能です。

利用や申し込みなどについて詳しくは、各放課後児童クラブへお問い合わせください。

<b>西村放課後クラス</b>	東丸町521番地7 (☎83-5550)	預かり時間、料金は、市ホームページをご覧ください。 
<b>日の本クラブ井田川</b>	川合町300番地(☎83-5490)	
<b>日の本クラブ川崎 I</b>	能褒野町89番地1 (☎85-0132)	
<b>ルンビニ児童館</b>	両尾町2193番地(☎85-8030)	

## 保健師または看護師 (会計年度任用職員)の募集

子ども未来課母子保健グループ  
(あいあい ☎98-5003)

募集人数 1人

業務内容 健康相談・指導、母子保健教室や訪問の実施、窓口対応、パソコン・事務作業など

応募資格 次のすべてに該当する人  
▷保健師または看護師の資格を取得の人

▷普通自動車運転免許(AT限定可)取得者で、自ら運転して訪問などができる人

▷パソコン操作(システム入力、ワード、エクセルなど)ができる人

任用期間 4月1日～令和7年3月31日

勤務時間 午前8時30分～午後5時15分(業務内容の都合で残業の場合あり)

勤務日数 週5日

※原則として土・日曜日、祝日は休み

勤務場所 あいあい

報酬 時間給1,250円

通勤手当 通勤距離区分に応じて支給  
社会保険など 健康保険、厚生年金保険、雇用保険、労災保険

応募期限 2月29日(木)

応募方法 子ども未来課母子保健グループへ電話連絡の上、履歴書を持参してください。

## 教育委員会事務局 会計年度任用職員の募集

教育委員会事務局教育総務課  
教育総務グループ(☎84-5072)  
保健給食グループ(☎84-5073)

### ①応接補助員(中学校)

募集人数 若干名

業務内容 応接員の補助、学校環境整備など

勤務時間 午前8時15分～午後5時(7時間45分)

勤務日数 年間240日以内

勤務場所 市内中学校

報酬 時間給980円

### ②スクールバス運転手(小学校)

募集人数 若干名

業務内容 スクールバスの運行・管理およびそのほか学校業務

応募資格 乗車定員29人のバスが運転できる免許取得者

勤務時間 午前7時～午後4時45分(7時間45分)

勤務日数 年間230日以内

勤務場所 関小学校

報酬 時間給1,100円

### ③給食調理員

募集人数 若干名

業務内容 学校給食の調理

勤務時間 午前8時15分～午後4時15分(7時間)※応相談

勤務日数 年間210日以内

勤務場所 市内小学校または関学校給食センター

報酬 時間給980円

### 共通事項

任用期間 4月1日～令和7年3月31日

通勤手当 通勤距離区分に応じて支給

※①②は期末手当の支給あり

社会保険など 健康保険、厚生年金保険、雇用保険、労災保険

休日 原則として土・日曜日、祝日は休み

※給食調理員は、学校の休業期間中(夏休みなど)は休み

応募期限 2月15日(木)必着

選考方法 書類選考、面接

応募方法 ①②は教育総務課教育総務グループへ、③は保健給食グループへ履歴書を持参または郵送(〒519-0195 本丸町577)してください。

## 小・中学校の介助員・看護師 (会計年度任用職員)の募集

教育委員会事務局学校教育課  
学事教職員グループ(☎84-5075)

### ①介助員

募集人数 5人程度

業務内容 特別な支援を必要とする子どもの支援

報酬 時間給980円

### ②看護師

募集人数 2人程度

業務内容 医療行為を必要とする子どもの看護

報酬 時間給1,250円

応募資格 看護師免許を有する人

### 共通事項

任用期間 4月1日～令和7年3月31日

勤務時間 午前8時15分～午後4時15分(7時間)

勤務日数 年間208日以内

※原則として土・日曜日、祝日、学校の休業期間中は休み

勤務場所 市内の小・中学校

通勤手当 通勤距離区分に応じて支給

社会保険など 健康保険、厚生年金保険、雇用保険、労災保険

応募期限 2月16日(金)必着

応募方法 学校教育課学事教職員グループ(〒519-0195 本丸町577)へ履歴書を持参または郵送してください。

※応募者については面接を実施(日時などは後日連絡)

## 小・中学校の講師 (常勤・非常勤職員)の募集

教育委員会事務局学校教育課  
学事教職員グループ(☎84-5075)

任用期間 4月1日～令和7年3月31日

勤務場所 市内の小・中学校

応募資格 希望する校種・職種・教科などの教員免許状を有する人または令和6年3月に取得見込みの人

応募方法 学校教育課学事教職員グループ(〒519-0195 本丸町577)へ講師登録票を持参または郵送してください。

※応募者については面接を実施(日時などは後日連絡)

※講師登録票の様式や勤務条件など、詳しくはホームページをご確認ください。



## 図書館だより (2月)

市立図書館 ☎82-0542



### 開館1周年記念月間 関連イベント

#### 亀山朗読奉仕会公開勉強会

全盲の尺八奏者で、フリーアナウンサーの安田知博さんを講師に迎え、勉強会を行います。

**とき** 2月8日(木) 午前10時～午後3時

**ところ** 1階多目的室

**内容** ▶ 講演・音訳「音訳ボランティアは読書のたのしさを伝える障がい者の『目』」(午前10時～正午)  
▶ 音訳「海の見える駅 徒歩0分の絶景」(午後1時～3時)

#### 災害時のヒーローになろう

かめやま防災ネットワークによるイベントで、体験や工作を通して、災害への備えの大切さなどを学びます。

**とき** 2月18日(日) 午後2時～4時

**ところ** 1階多目的室ほか

**内容** ▶ 新聞でスリッパ、ポンチョをつくろう  
▶ 紙芝居、クイズなど

**休館日** 毎週火曜日、2月23日(金・祝)

### [1階多目的室]

**わくわく・どきどき・絵本を遊ぶ**

2月3日(土) 午後2時～

**劇団かめレオンの人形劇**

2月17日(土) 午後1時30分～

**琴の音色にのせて 絵本読み語り**

2月25日(日) 午後2時30分～

### [2階おはなしのひろば]

**子育て支援センターサテライト**

2月8日(木)、19日(月) 午前9時～正午

**おはなしステーション**

2月10日(土) 午後2時～

**おはなし会とおりがみ**

2月11日(日・祝) 午後2時～

**おはなしステーション(赤ちゃん向け)**

2月16日(金) 午前11時～

**おひざでだっこおはなし会**

2月22日(木) 午前10時～

**関文化交流  
センター3階  
地域読書活動拠点**

**関おはなし会**

2月14日(水) 午後3時～

**たんぽぽの会の紙芝居会**

2月21日(水) 午後3時～



## 図書館の本棚から



### 一般

**調べて、伝えて、近づいて 思いを届けるレッスン 増田明美/著 中央公論新社**

元長距離ランナーで、現スポーツジャーナリストである増田明美さんのマラソン解説を聞いたことがありますか? 「こまかすぎる名解説」と言われ、マラソン中継を見て楽しむだけでなく、耳からのネタでも夢中にさせてしまう技ありの増田さん。この本は、自身をこまやかに描いた、失敗談あり自慢話ありの一冊です。



### ティーンズ

**3・11 震災を知らない君たちへ 鈴木利典/著 ぱるす出版**

もし自分が被災者になったら、もし自分が支援する側の立場だったら、どうすれば良いのか。東日本大震災で自ら被災者になりながら、被災地で子どもたちと支援者に向き合った著者が、震災を知らない子どもたちに優しく語りかけます。亀山市でも南海トラフ地震の被害が予想されています。災害が起こる前に読んでおきたい一冊。



### 児童

**チョコたろう 森 絵都/ぶん 青山友美/え 童心社**

チョコから生まれたチョコたろうは、世界が辛いもの苦いものに負けないようあまいあまいチョコを配る旅にでます。チョコたろう特製のミルクミルクチョコをケンカや泣いている者に食べさせると、ふわーんと甘い笑顔が広がります。でも、ある時甘いもの好きの盗賊団が町にあらわれて…!? 読めばきっと、あまいあまいチョコが食べたくなる!



あなたの健康を  
ナビゲート

# かめやま健康ナビ

KAMEYAMA HEALTHY NAVIGATION

Vol.11

問合せ先 健康政策課健康づくりグループ  
(あいあい ☎84-3316)

かめやま健康ナビ

検索

●ポータルサイト



●LINE  
@371uvqnt



今月の  
テーマ

## あなたが風しんの感染を拡大させてしまう可能性があります

### 風しん抗体検査・予防接種が無料で受けられます

対象者：45歳～61歳男性（昭和37年4月2日～昭和54年4月1日生まれ）

風しんの予防接種は、予防接種法に基づき公的に実施されていますが、公的な接種を受ける機会がなかった昭和37年4月2日～昭和54年4月1日の間に生まれた男性は、抗体保有率が他の世代に比べて低くなっています。そのため、風しんの流行を防ぐには、この年代の人の抗体保有率を上げることが重要です。まずは、無料の抗体検査を受け、抗体価が十分でない場合は予防接種も無料で受けることができます。

風しんの追加的対策の詳しい情報については、  
厚生労働省ホームページをご覧ください。

風しんの追加的対策

検索

厚生労働省  
ホームページ



#### 風しんとは？

風しんは、感染者の飛沫などでほかの人にうつる感染力が強い感染症です。

症状は高熱や発疹、関節痛などですが、重症化すると脳炎などを合併することがあります。また、妊娠初期の妊婦が感染すると、出生児の眼や耳、心臓に障がいが出る可能性があります。



#### 風しん抗体検査・予防接種を無料で受けるには？

令和4年度までにクーポン券を使用していない対象者には、令和5年3月末に無料クーポン券を送付しています。(有効期限 令和6年3月31日)

新たに転入された人、紛失された人には発行しますので、健康づくりグループへお電話いただくか、二次元コードから申請してください。



申請フォーム  
二次元コード



## 市立医療センターだより

医療センター(☎83-0990)



### ～糖尿病教室のお知らせ～

医療センターでは、糖尿病への正しい理解を深めるため、定期的に糖尿病教室を開催しています。糖尿病についてもっと知りたい人や糖尿病患者のご家族など、ぜひご参加ください。

と き 2月9日(金)午後2時～3時

ところ 市立医療センター

参加費 無料

内 容 糖尿病の早期発見について、運動が苦手な人でもできるストレッチなど

その他 ・当日はマスクの着用や入口での検温、手指の消毒にご協力ください。

・軽いストレッチや体操を行う予定ですので、動きやすい服装でお越しください。



## 歴史博物館だより (2月)

歴史博物館 (☎83-3000)



### <常設展示室>

#### 常設展示「亀山市の歴史」

**内容** 亀山市の歴史を、縄文時代から現代まで、時代を追って展示

#### 常設展示観覧料

一般:200円、児童・生徒・学生:100円

※小学生未満と70歳以上の人、心身障がい者とその介助者は無料

※毎週土・日曜日は小・中学生は無料

※第3日曜日(家庭の日)は無料

### <企画展示室>

#### 「昔の道具」を展示

**とき** 2月25日(日)まで

**内容** 小学3年生の「昔の道具」の授業に合わせて、昭和の時代のものを中心に昔の道具を展示します。

**企画展示観覧料** 無料

**開館時間** 午前9時～午後5時(展示室への入場は午後4時30分までにお願いします)

※休館日…毎週火曜日

**URL** <http://kameyamarekihaku.jp>

### <歴史講座>「近世亀山の大家家臣と侍屋敷地」

**とき** 2月25日(日)午後1時30分～3時

**ところ** 歴史博物館講義室

**内容** 徳川家康が征夷大將軍となり、幕府を開いてから亀山領主となったのは七家の大名でした。各大家家臣と侍屋敷地の史料から、当時の様子を見ていきます。

**定員** 30人(先着順)

**講師** 歴史博物館館長 小林秀樹

**申込方法** 2月1日(木)午前9時～23日(金・祝)までに、歴史博物館へ電話または直接お申し込みください。



### ●西野公園体育館 (☎82-1144)

曜日	午前	午後	夜間
月	卓球、 バドミントン、 バスケットボール、 ソフトバレー		テニス
火			バドミントン
水			バスケットボール ハンドボール
木			バドミントン
金			卓球、バドミントン
土			卓球、バドミントン
日			バスケットボール

個人使用デー 2月はなし

### ●東野公園体育館 (☎83-1888)

曜日	午前	午後	夜間
月	卓球、 バドミントン、 バスケットボール、 ソフトバレー、 ニュースポーツ、 バレーボール		卓球、バドミントン
火			バドミントン、 ニュースポーツ(ソフトバレー含む)
水			バスケットボール
木			バスケットボール バレーボール
金			卓球、バドミントン
土			バスケットボール
日			卓球、バドミントン

個人使用デー 2月5日(月)～9日(金)

### <施設利用時間>

午前	9:00～12:30 (12:00)
午後	13:00～17:30 (17:00)
夜間	18:00～21:30

※( )は関B & G海洋センターのプール

### <施設利用料金>

一般	100円 (200円)
中学生以下	50円 (無料)

※( )は関B & G海洋センターのプール

### ●関B & G海洋センター (☎96-1010)

体育館 曜日ごとの競技種目の限定はありません。

個人使用デー 毎週水曜日

プール スイミングキャップの着用をお願いします(貸し出しは行っていません)。小学3年生以下の児童が泳ぐときは、保護者の付き添いが必要です。

個人使用デーは、団体の専用予約が入りません。それ以外の日は、専用予約が入ると個人使用ができませんので、事前に各施設へお問い合わせください。



## 令和5年交通事故発生状況



(12月末現在[暫定]・亀山署管内)

人身事故	死亡者	負傷者	物損事故
92件(+11件)	1人(+1人)	116人(+15人)	1,288件(+159件)

※( )内は前年同期比の増減数

### 北東分署前の国道306号に横断歩行者用信号機が新設されました ～しっかりと、信号確認！安全確認！～

昨年12月、三重県公安委員会により、亀山消防署北東分署前(長明寺町地内)の国道306号に横断歩道を安全に渡るための信号機(押しボタン式)が新設されました。

ドライバーの皆さんは、信号を守り、横断歩行者を保護してください。

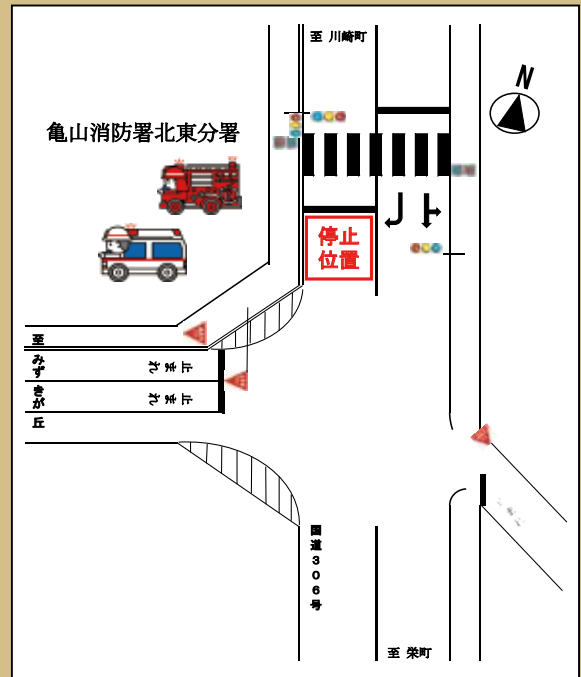
横断歩行者の皆さんは、押ボタンを押し、歩行者用信号が青に変わるのを待ち、左右の安全を確認してから横断してください。また自転車の皆さんが横断歩道を渡る時は、自転車から降り、自転車を押して横断歩道を渡ってください。

なお、この信号機は交差点付近に設置されていますが、交差点内の交通を整理するためのものではありません。

交差点は一時停止標識等で規制されており、信号機との関連はありません。交差点内を走行中でも信号機が赤信号に変われば、横断歩道手前の停止線で停止しましょう。



亀山警察署(☎82-0110)



#### CATV



#### 2月2日(金)～8日(木)

- ウイークリーかめやま
- 特集番組  
「布気の獅子舞～受け継がれる思い～」
- お知らせ  
「第17回美し国三重市町対抗駅伝  
亀山市代表チーム選手の紹介」
- エンドコーナー  
「みずほ台幼稚園①」

#### 2月9日(金)～15日(木)

- ウイークリーかめやま
- となりまち い・こ・か  
「忍者月間のお知らせ」(伊賀市)  
「忍者の日のお知らせ」(甲賀市)
- エンドコーナー  
「みずほ台幼稚園②」

※午前6時から深夜0時まで、30分番組(文字情報を含む)を繰り返し放送しています。なお、放送内容を変更する場合がありますので、ご了承ください。

## 令和6年度「亀山市広報サポーター」を募集します!

市では、地域の身近な話題や市からのお知らせなどを情報発信していただく「広報サポーター」を募集しています。

**問合せ先** 広報秘書課広報グループ(☎84-5021)

### 「広報かめやま」記者

**募集人数** 5人程度  
**活動内容** 取材、記事作成、  
 写真撮影など(年3回程度)



### 「マイタウンかめやま」番組アナウンサー

**募集人数** 10人程度  
**活動内容** 番組司会、ナレーション収録など(収録回数は年4回程度)  
**収録日程** 月曜日の午前10時～午後7時または火曜日の午前10時～午後2時の時間帯での希望時間(収録時間は2時間程度、収録場所は関支所内スタジオ)

共通事項

**応募資格** ▷18歳以上の個人または市内で活動を行う非営利団体  
 ▷広報サポーターの活動を安定して行える見込みがあること  
 ▷亀山市に愛着や関心があり、市の情報発信を行う意欲があること

**活動期間** 4月1日～令和7年3月31日(1年間)

**応募方法** 登録申請書に必要事項を記入の上、広報秘書課広報グループ(〒519-0195 本丸町577、  
 ☒kouhou@city.kameyama.mie.jp)へ直接または郵送、メールでご提出ください。  
 ※登録申請書は、市ホームページからダウンロードできるほか、広報グループ、関支所、あいあいにも備え付けてあります。

**その他** 活動に対する報酬の支給はありません。

**応募期限**

3月15日(金)



※当事者間のトラブルについては、市は一切関与しません。

### 「亀山宿語り部」の楽しい話

**とき** ①2月15日(木)  
 ②3月21日(木)

いずれも午後1時30分～2時30分

**ところ** 市民協働センター「みらい」

**内容**

- ①「ロシアの歴史について」(語り部 木村 みどりさん)
- ②「(雑学)江戸時代劇にいつも出てくる柳沢吉保や田沼意次って本当に悪い人?」(語り部 尾崎 末廣さん)

**参加費** 無料 ※事前の申込不要  
**問合せ先** 亀山宿語り部の会(尾崎 ☎090-1503-1807)

### 亀山ウィキペディアタウン～亀山のことをウィキペディアに書いてみませんか?～

市内を歩いて、亀山の魅力を探し、インターネット百科事典「ウィキペディア」に書き加えていくイベントを

開催します。

**とき** 2月24日(土)  
 午前10時～午後4時30分

**ところ** 市立図書館1階多目的室

**内容**

- ▷市内のまち歩き(午前)
- ▷ウィキペディアの書き方の説明、ウィキペディアへの書き込みの実践(午後)

**参加費** 無料

**定員** 20人(先着順)

**持ち物** パソコンをお持ちの人は、ご持参ください。

**申込方法** 住所、氏名、生年月日、電話番号を記入の上、メール(☒k-aoki@suzuka.ac.jp)でお申し込みください。(件名に「亀山ウィキペディアタウン申込」と記入)

**問合せ先** 鈴鹿大学短期大学部こども学専攻 青木和人(☎059-372-3961)

### 税理士による日曜無料税務相談会

税理士が、無料で住宅借入金等特別控除、医療費控除、事業所得の申告書の作成をお手伝いします。(完全予約制)

**とき** 2月25日(日)

①住宅借入金等特別控除を受ける人(定員18組)

午前9時30分～11時

②医療費控除を受ける人(定員各18組)

- (1)午前11時10分～正午
- (2)午後1時～1時50分

③事業所得を有する人(定員10組)  
 午後2時～3時

**ところ** 鈴鹿市神戸コミュニティセンター(鈴鹿市神戸九丁目24-52)

**受付開始日** 2月5日(月)

※持ち物や予約方法など詳しくは、東海税理士会鈴鹿支部(平日:午前9時～午後2時)へご確認ください。

**問合せ先** 東海税理士会鈴鹿支部(☎059-382-7715)

### 手前味噌を作ろう

市内で「醬の力」という味噌づくりの起業家としてデビューした渡辺義文さんをお招きして味噌を作ります。

**とき** 2月28日(水)

午前9時～正午

**ところ** 青少年研修センター調理室

**参加費** 2,000円(会場費・材料費)

**定員** 15人(先着順)

**持ち物** エプロン、三角巾、マスク、ふきん、持ち帰り容器

**申込期限** 2月15日(木)

**申込先** 野草・薬草の会(中嶋 ☎090-7438-0196)



## 1/7 令和6年亀山市消防出初式

1年間の無火災を願うとともに、市民の防火意識を高めようと、亀山西小学校体育館で新春恒例の消防出初式が開かれました。

式典のはじめには、元日に発生した能登半島地震の犠牲者への黙とうが捧げられました。続いて、長年の消防活動に貢献された方に対する表彰などが行われました。

また、式外行事では、亀山市少年消防クラブ員による「はしご乗り」が初めて披露され、会場からは大きな拍手が送られていました。最後は、池の側に移動し、消防団による一斉放水が行われました。



## 1/14 関B&G海洋センタープール 工事完成記念式典・イベント

公益財団法人B&G財団からの修繕助成金を活用したプール機械設備更新工事が完成したことを記念して、関B&G海洋センター体育館で記念式典を開催しました。式典では、チアダンスチーム「スリーハピネス」によるチアダンスが披露されたあと、関係者によるテープカットが行われました。

また、記念イベントでは、シドニーオリンピック、アテネオリンピックに出場し、現在も水泳女子800m自由形の日本記録保持者である山田沙知子さんによるスペシャルレッスンが行われました。レッスンは、一般・小中学生の2部構成で開かれ、参加者は、山田さんの指導に熱心に耳を傾け、教わった泳ぎ方を試していました。



## 1/16 亀山ブランド認定品を使用した 新作ショコラの報告

世界的パティシエ青木定治さんが、亀山ブランド認定事業者「伊達丸亀製茶」のお茶を使用したショコラ「フロランタン ショコラ テ ヴェール カメヤマ」を新作し、1月18日からジェイアール名古屋タカシマヤで開催される「アムール・デュ・ショコラ」にて、3年連続、限定販売されることが市長に報告されました。



青木シェフは、「伊達さんが大切に育てた良質な茶葉を生地とホワイトチョコのトッピングに使用しました。食べた後、口の中に広がるさわやかなお茶の風味をぜひ味わってください」と話されていました。

## 令和6年能登半島地震の被災地に対する支援

市および亀山市社会福祉協議会では、次の公共施設内に能登半島地震災害義援金の募金箱を設置しました。お寄せいただいた募金は、日本赤十字社を通じて被災地の方々の生活支援に役立てられます。

また、市では、三重県と連携しながら、被災地のニーズに沿った人的・財政的支援や住宅提供支援を行っています。

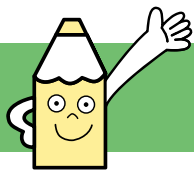
本市の災害支援については、ホームページからご確認いただけます。



設置場所	設置時間
本庁1階(窓口案内)	平日の午前8時30分～午後5時15分
関支所1階(地域サービス室)	
あいあい1階(西玄関内スペース)	
図書館1階(総合案内)	開館日の午前9時～午後5時

\*受付期間は、いずれの施設も令和6年12月27日(金)まで





# 広報ガイド

## 2月

### 子育て支援センターの催し

亀山子育て支援センター「あいあいっこ」 ☎84-3314

ひよこクラブ(お店屋さんごっこを楽しもう)

13日(火) 10:30~11:00

マミーズおはなしボックス 16日(金) 11:00~11:30

おりがみだいすき(先着10組) 26日(月) 11:00~11:30

関子育て支援センター「あすれっこ」 ☎96-0203

ぽっぽくらぶ(かわいい鬼さんを作ろう!)

2日(金) 10:30~11:00

おはなしの会シュシュ 20日(火) 10:30~11:00

「あいあいっこ」「あすれっこ」共通内容

※申し込みは不要です。当日開始時間までに集合してください。

野登ルンビニ園支援センター「のんの」 ☎85-8030

リトミック(先着10組)

1日(木)、22日(木) 10:30~11:00

※電話または来館しての申し込みが必要。

人形劇(食育)、遊ぼうデー「ひな祭り製作を楽しもう」

7日(水) 10:00~11:00

※事前申し込み不要

ベビーマッサージ講座(先着7組)

20日(火) 10:00~10:30

※飲み物、バスタオルを持参してください。

※電話または来館しての申し込みが必要。

亀山愛児園「コスモス倶楽部」 ☎090-1566-1523

生活発表会 3日(土) 9:00~ ※事前申し込み不要  
市文化会館で亀山愛児園・かめ愛こどものいえの生活発表会を行います。コスモス倶楽部のお友だちの席もありますので、ぜひご来場ください。

おひな様を作ろう 8日(木) 10:30~11:30

※要申込。申込締切5日(月)

絵本を読もう 15日(木) 11:30~11:45

2月生まれのお友達のお誕生会・身体測定

28日(水) 10:30~

※どなたでも参加できます。

※2月生まれのおさんは、事前にご連絡ください。

川崎愛児園「なぎの木」 ☎85-8018

絵本を楽しもう

6日(火) 10:00~11:00

お散歩に行こう 13日(火) 10:00~11:00

※防寒着でお越しください。

できるかな、やってみよう(季節活動編)

20日(火) 10:00~11:00

どれだけ大きくなったかな(身体測定)

27日(火) 10:00~11:00

### 保健だより

子ども未来課母子保健グループ ☎98-5003

育児相談

7日(水) 9:30~10:30 あいあい

※母子健康手帳・バスタオルを持参

1歳6カ月児健診

22日(木) あいあい

※令和4年7月の出生児対象。

受付時間は個人通知します。

3歳児健診

15日(木) あいあい

※令和2年8月の出生児対象。

受付時間は個人通知します。

### 各種相談

人権相談 人権擁護委員による相談 (当日電話相談可)	7日(水)	13:00~15:00	本庁1階市民対話室 ☎96-1224 (電話相談)☎82-1111
	20日(火)	13:00~15:00	
行政相談 行政に関わる意見、要望、 困っていることなどの相談	27日(火)	13:00~15:00	関支所1階応接室1 ☎96-1224 電話相談の場合も同じ
	9日(金)	13:00~15:00	本庁1階市民対話室 ☎84-5008
法律相談 弁護士による相談。 予約制(1カ月前から受付)	19日(月)	13:30~15:50	本庁1階市民対話室 ☎84-5008
	29日(木)	13:00~16:30	本庁1階市民対話室 ☎84-5008
心配ごと相談 生活上のあらゆる心配ごと、困り ごと相談。予約制(当日申込可)	9日(金)	13:00~15:00	あいあい1階相談室1 ☎82-7985
心配ごと相談 (公証人等による相談) 相続、遺言、離婚、賃貸借等の相談。 予約制(当日申込可)	9日(金)	13:00~15:00	あいあい1階相談室2 ☎82-7985
成年後見等の法律相談 成年後見、権利擁護に関する弁護士 による相談。予約制(当日申込可)	29日(木)	10:00~12:00	あいあい1階相談室2 ☎82-7985
子ども医療相談 児童精神科医による相談	29日(木)	13:50~17:00	あいあい2階 ☎83-2425
療育手帳の相談・判定 児童相談所職員による相談・判定	5日(月)	9:10~15:50	あいあい2階 ☎83-2425
家庭児童相談 ※子ども虐待やDVなどを含む	月~金曜日 ※祝日を除く	9:00~17:00	あいあい2階 ☎83-2425
無料住宅相談 (偶数月開催) 増改築相談員による相談	15日(木)	13:00~16:00	あいあい1階 ふれあいリビング ☎84-5038
青少年相談 ※ニートやひきこもりなど青少年 の自立支援	月~金曜日 ※祝日を除く	9:00~17:00	青少年総合支援センター ☎82-6000
消費生活問題の相談 消費生活専門相談員による相談	月~金曜日 ※祝日を除く	10:00~17:00 電話相談は 9:00~17:00	鈴鹿亀山消費生活センター ☎059-375-7611



# 一次救急当番医

# 2月

※夜間時間外応急診療や休日の当番医は、市ホームページでも案内しています。 問合せ ☎82-1111 (市役所代表)

## 事前に、各医療機関へ必ず電話をしてから受診してください

### ●夜間時間外応急診療(日曜日・祝日を除く) 【診療時間】午後7時30分～10時(受付:午後7時～9時30分)

市内内科系医師と市立医療センターの当番制で、夜間時間外の一次応急診療を実施しています。

#### ◎月・水・木・金・土曜日

**亀山市立医療センター**  
〒519-0163 亀田町466番地1  
電話 83-0990 FAX 83-0306

#### ◎火曜日

**みえ呼吸嚙下リハビリクリニック**  
〒519-0171 アイリス町14番地7  
電話 84-3536 FAX 84-3537



### ●日曜日・祝日の当番医 【診療時間】午後1時～7時30分(受付:午後1時～7時)

日	医療機関名	所在地	電話番号
4日(日)	のぼのクリニック	能褒野町79番地22	☎ 85-3636
11日(祝)	豊田クリニック	南野町4番15号	☎ 82-1431
12日(振休)	とら整形クリニック	江ヶ室二丁目4番21号	☎ 84-1700
18日(日)	ハッピー胃腸クリニック	本町二丁目9番33号	☎ 82-0017
23日(祝)	皮ふ科 野内クリニック	南崎町735番地16	☎ 98-4112
25日(日)	みえ呼吸嚙下リハビリクリニック	アイリス町14番地7	☎ 84-3536

#### 急な子どもの病気の電話相談

#### みえ子ども医療ダイヤル

子どもの病気・薬・事故に関することについて、医療関係の専門相談員が電話による相談を実施しています。

#8000 または  
☎059-232-9955

(受付:平日、土曜日は午後7時30分～翌朝8時  
日曜日、祝日、年末年始は24時間対応)



#### 医療機関の照会

#### 三重県救急医療情報センター

「今、診てもらえる医療機関」を24時間365日案内しています。  
※深夜などは、お問い合わせに対して最寄りの医療機関を紹介できない場合があります。

☎059-229-1199  
(受付:終日)



#### 医療ネットみえ

県ホームページからも、受診可能な医療機関や、県内医療機関の詳細な情報などを検索できます。

医療ネットみえ

検索

- ◆夜間・休日などの当番医療機関は、急病に対するもので、担当医師の専門分野以外の症状には、対応できない場合があります。
- ◆健康保険証、医療費受給資格証(子ども医療費など)、診療費、お薬手帳(または服用している薬)を必ずお持ちください。

# かめやま 見てある記



## 足湯を巡って心も体もぼかぼかに

広報サポーター 山崎 愛さん



皆さん、こんにちは。昨年10月から、広報サポーターとして活動させていただいている山崎と申します。どうぞよろしくお願いいたします。

初めての記事が冬の掲載ということで、今回は、市内にある2カ所の足湯を巡って取材しました。

一つは、総合保健福祉センターあいあいの「白鳥の湯」にある足湯施設、もう一つは、関観光駐車場に隣接する「小萬の湯」です。どちらも駐車場がすぐ側にあるため利用しやすく、また、無料で入れるのでお財布に優しくおすすめです。

「白鳥の湯」の泉質は、ナトリウム・塩化物・炭酸水素塩温泉でしっとりスベスベのお肌になります。

一方、「小萬の湯」の泉質はナトリウム・カルシウム・塩化物強塩鉱泉でしっとりしていて、体がポカポカになります。温泉成分が濃い温泉で、療養泉に該当するそうです。また、塩分や鉄分が多く含まれているため保温効果があり、お湯の色は赤茶色です。

「白鳥の湯」の足湯で、私の隣に座っていた佐藤さんにお話を伺うと、「ずっと足が痛くて歩くのが大変だったんです。でも、足湯に半年近く通っていたら、だんだん良くなってきて歩けるようになりました。それ以来ずっと通っています」と教えていただきました。

取材を兼ねて、私も久しぶりに足湯を楽しんできましたが、良い気分転換になりました。ゆっくり何も考えずにいる時間は、脳と心を休めるために必要な時間だなと感じました。

足湯に行くための準備は、タオルを一枚用意するだけ。冬の寒さに負けず、疲れを軽減させるために、日ごろの生活習慣に足湯を取り入れてみるのはいかがでしょうか？



# ハロキッズ

このコーナーでは、元気な亀山っ子の写真を募集しています。掲載を希望する人は、広報グループ（☎84-5021）へご連絡ください。



大倉 小倉

縁 くん

令和4年12月生まれ

いつも沢山の笑顔をありがとう♪



伊達 だて

海里 かいり

くん 令和3年7月生まれ

重機が大好きな海里くん。元気に大きくなってね♡