

# かめやま

2022 JUL  
7 / 16  
No.403

お知らせ版

**主な内容**

- 新型コロナウイルス感染症対策「総合対策パッケージ(第10弾)」 ..... 1
- 暮らしの情報BOX ..... 4
- 広報ガイド(8月) ..... 15
- 一次救急当番医(8月) ..... 16

## 新型コロナウイルス感染症対策

# 「総合対策パッケージ(第10弾)」

市では、新型コロナウイルス感染症の総合対策を一層推進するため「市民生活の支援」、「地域経済の支援」、「感染症対策の充実」として、総合対策パッケージ(第10弾)を展開します。

**総合対策パッケージ第10弾**  
**総額 4億7,032.8万円**

### I 市民生活の支援 9,852.8万円

**住民税非課税世帯等への臨時特別給付金の支給** **問合せ先** 地域福祉課福祉総務グループ(あいあい ☎84-3311)

令和4年度に新たに住民税非課税世帯(世帯全員の令和4年度分の住民税均等割が非課税である世帯)となった世帯等に対して、1世帯当たり一律10万円の臨時特別給付金を支給します。  
※詳しくは、広報かめやま令和4年6月16日号をご確認ください。

**低所得の子育て世帯(ひとり親世帯)への生活支援特別給付金の支給** **問合せ先** 子ども未来課子育てサポートグループ(あいあい ☎96-8822)

低所得のひとり親世帯(児童扶養手当受給世帯等)に対し、児童1人当たり一律5万円の生活支援特別給付金を支給します。  
※詳しくは、広報かめやま令和4年6月16日号をご確認ください。

**低所得の子育て世帯(ひとり親世帯以外)への生活支援特別給付金の支給** **問合せ先** 市民課医療年金グループ(☎84-5005)

ひとり親世帯以外の低所得の子育て世帯に対し、児童1人当たり一律5万円の生活支援特別給付金を支給します。  
※詳しくは、広報かめやま令和4年6月16日号をご確認ください。

**放課後児童クラブの利用料減収補てん** **問合せ先** 子ども未来課子育てサポートグループ(あいあい ☎96-8822)

放課後児童クラブの利用自粛に係る利用料の減収補てんについて、放課後児童クラブ運営者に対して補助を行います。

※新型コロナウイルス感染症の拡大防止のため、掲載した行事が中止または延期になる場合があります。  
詳しくは、各問合せ先にご確認ください。

# 新型コロナウイルス感染症対策

## 亀山プレミアム付商品券事業(ver.2)の展開

問合せ 商工観光課商工業振興グループ(☎84-5049)

コロナ禍における物価高騰等による市民生活への支援を行うため、5千円の購入額で8千円分(プレミアム率60%)が利用できる全市民が購入可能な非接触型のプレミアム付デジタル商品券(以下「商品券」という。)[TAKERU][たちばな]を発行します。

## 国民健康保険税の減免

問合せ 市民課国民健康保険グループ(☎84-5006)

新型コロナウイルス感染症(以下「感染症」という。)の影響により、主たる生計維持者の収入の減少が見込まれる世帯等に対し、国民健康保険税を減免します。

### 対象世帯

▷感染症により、主たる生計維持者が死亡し、または重篤な傷病を負った世帯

▷感染症により、主たる生計維持者の収入減少が見込まれる世帯

※減免を受けるには、申請が必要です。

※非自発的失業者(倒産・解雇などの理由で離職された人)の保険税軽減制度の対象となる人は、減免対象外です。ただし、給与収入以外の収入の減少が見込まれる場合は、減免対象になる場合があります。

※令和2年分以降の収入においても前年に比べて、3割以上減少していた場合は、減免の対象となることもあります。

申請期限 令和5年3月31日(金)

## II 地域経済の支援

3億5,150万円

### 亀山プレミアム付商品券事業(ver.2)の展開等 【地方創生臨時交付金活用】

問合せ 商工観光課商工業振興グループ(☎84-5049)

市内事業者のキャッシュレス決済(以下「キャッシュレス」という。)によるデジタル化の推進を図るとともに、感染症対策に配慮した消費喚起を促し、地域経済の循環を図ることを目的とした非接触型の商品券(8千円)として、[TAKERU](5千円分)は登録のある全店舗で、「たちばな」(3千円分)は登録のある小規模店舗で利用できるものとして発行します。

また、キャッシュレス決済機器導入支援事業として、市内事業者が機器等を購入する経費に対し、5万円(補助率:1/2)を上限に補助を行います。

### 1 亀山プレミアム付デジタル商品券

市内の参加店舗でキャッシュレスによる買い物ができるプレミアム率60%のデジタル商品券と二次元コード付のプリペイドカードを発行します。この商品券の取り扱いを行うためには、事前に参加店舗の登録が必要になります。

### 亀山プレミアム付デジタル商品券「TAKERU」「たちばな」参加店舗の募集

申込期間 7月20日(水)～8月22日(月)必着

申込方法 申請書に必要事項を記入の上、商工観光課商工業振興グループ(〒519-0195 本丸町577)へ提出してください(申請書は、市ホームページからダウンロードできます)。

注意事項 参加店舗は、商品券の二次元コードを読み込むためのiPad(対応OS13以降)およびインターネットに接続できる環境(Wi-Fi)が必要です。  
お持ちでない店舗は、別途「亀山市キャッシュレス決済機器導入支援補助金」をご活用ください。  
なお、レンタル(有料)もありますので、ご相談ください。

相談会 本事業の参加店舗募集にあたり、事業者の個別相談会を開催します。ぜひ、ご活用ください。  
とき 7月25日(月)、26日(火)、27日(水)、29日(金) いずれも午後1時30分～4時30分  
ところ 商工会議所

※電話またはメール(✉shokogyo@city.kameyama.mie.jp)で事前の申し込みが必要です。

## 2 亀山市キャッシュレス決済機器導入支援補助金

感染症対策に配慮した非接触型の支払いによるデジタル化の推進を図ることを目的に、市内事業者がキャッシュレス決済機器を購入した場合に必要な経費に対して、5万円(補助率:1/2)を上限に補助を行います。

**補助金額** 対象経費の2分の1で上限5万円(千円未満の端数は切り捨て)

※申請は1事業者につき1回限りとします。

※予算の範囲内での交付となります。

**対象者** 次のすべてに該当する事業者

- ▷7月1日以前から市内に事業所を有し、かつ市内において事業活動を営む事業者
- ▷今後も引き続き市内で事業活動を継続する意思があること
- ▷性風俗関連特殊営業等を行うものでないこと
- ▷暴力団、またはその密接な関係者でないこと

**交付要件** 次のすべてに該当すること

- ▷7月15日から令和5年2月28日までにキャッシュレスを行うための端末や附属機器等を購入し、支払い手続きが完了していること
- ▷国または他の地方公共団体が実施する補助金および助成金の交付申請内容と重複していないこと(補助金の対象経費の内容が重複していなければ、他の補助金と併用して利用可能)

**補助対象経費** キャッシュレス決済機器およびその附属機器等の購入に要する経費

補助対象 (例)	対象外 (例)
<ul style="list-style-type: none"><li>・キャッシュレス決済端末本体機器</li><li>・暗証番号入力用キーパッド</li><li>・電子マネー決済用の非接触リーダライタ</li><li>・バーコードリーダー</li><li>・レシートプリンター</li><li>・タブレット(商品券「TAKERU」「たちばな」に参加するためのiPadに限る)</li><li>・無線LANルータ</li></ul>	<ul style="list-style-type: none"><li>・工事費</li><li>・手数料</li><li>・通信費</li><li>・送料</li><li>・システム、ソフト等購入費</li><li>・パソコン、タブレット、スマートフォン等の機器(単体での購入) ※商品券「TAKERU」「たちばな」に参加するためのiPadは除く</li><li>・リース料およびレンタル料</li><li>・割賦払に係る経費やポイント支払分</li><li>・消耗品(レシート等) ※ただし、購入した機器本体にセットされている場合は除く</li><li>・既存の決済端末等のライセンスの更新等に要する経費</li></ul>

**申請期間** 7月15日(金)～令和5年3月10日(金)(当日消印有効)

**申請方法** 申請書に必要事項を記入の上、提出書類を添えて、商工観光課商工業振興グループ(〒519-0195 本丸町577)へ郵送してください。提出書類については、電話でお問い合わせいただくか、市ホームページをご覧ください。

※配達記録が確認できる簡易書留郵便等での郵送をお勧めします。

※申請書は、商工観光課商工業振興グループ、関支所、あいあい に備え付けてあります。また、市ホームページ(URL: <https://www.city.kameyama.mie.jp/docs/2022062000208/>)からもダウンロードできます。

## III 感染症対策の充実

2,030万円

### ワクチン接種体制の充実【総合対策パッケージ(第6弾)追加分】

**問合せ先** 新型コロナウイルスワクチン接種室  
(あいあい ☎98-5565)

60歳以上および18歳以上60歳未満で基礎疾患がある市民を対象に新型コロナウイルスワクチンの追加接種(4回目)を迅速に行うため、実施体制の確保に係る経費を増額することで、ワクチン接種体制の充実を図ります。

### PCR簡易検査キットの追加購入【総合対策パッケージ(第5弾)追加分】

**問合せ先** 健康政策課健康づくりグループ  
(あいあい ☎84-3316)

家庭や職場内等における感染症発生に伴い、その濃厚接触者および接触者のうち、無症状であるが、PCR検査を希望する市民に対して無償配布しているPCR簡易検査キットの追加購入を行います。



## もよおし

### 介護者のためのお話し会 「介護に役立つ豆知識～住み慣れた家で過ごすために～」

地域福祉課高齢者支援グループ  
(あいあい ☎84-3312)

自宅で介護する人向けに、看護師が介護に関するお話をします。介護について一人で悩まずに、気軽にご参加ください。

とき 8月3日(水)

午後1時30分～3時

ところ 亀山市社会福祉センター3階

講師 みえ在宅医療クリニック

看護師 門間 美幸さん

看護師 服部 直子さん

対象者 高齢者を介護している人、介護に関心がある人

定員 30人(先着順)

参加費 無料

申込期限 8月2日(火)

申込方法 地域福祉課高齢者支援グループへ電話または直接お申し込みください。

### 第6回サマーフォレストinやまびこ～加太川の生き物を調べてみよう！～&木工工作

鈴鹿川等源流の森林づくり協議会事務局(農林振興課農林政策グループ内 ☎84-5068)

加太川での生き物調査やスギのプランター作りを行い、地域が育む資源に触れ合います。ぜひ、ご参加ください。

とき 8月7日(日)

午前10時～正午

ところ 森林公園「やまびこ」、加太川

対象者 市内在住の小・中学生とその保護者

定員 10組(申込者多数の場合は抽選)

参加費 無料

持ち物 タオル、帽子、濡れてもいい靴、着替え、飲み物、汚れてもいい服装など

申込期限 7月25日(月)

申込方法 農林振興課農林政策グループへ電話でお申し込みください。



### 親子と企業の就職懇談会

亀山市雇用対策協議会事務局(商工観光課商工業振興グループ内 ☎84-5049)

高校生向けの就職懇談会を開催します。

地元の企業と情報交換ができます。ぜひご参加ください。

とき 8月7日(日)

▷午前の部 午前10時～午後0時30分

▷午後の部 午後2時～4時30分

ところ 青少年研修センター

内容 講演会「就活前に押さえるポイント」その後、個別面談会

講師 株式会社マイナビ

高校支援 木村 勇次さん

対象者 市内在住の高校生および保護者(高校生のみ、保護者のみの参加も可)

参加費 無料

定員 各部30人程度

申込期限 8月4日(木)

申込方法 商工観光課商工業振興グループへ電話でお申し込みください。

### 「亀山7座トレイル」 山の日記念「白杵ヶ岳へ」

商工観光課観光・地域ブランドグループ(☎84-5074)

山の日を記念して、ウス岩、キネ岩などの奇岩と好展望を目指す登山イベントを開催します。

とき 8月13日(土)

午前9時～午後1時頃

登山場所 白杵ヶ岳(697m)

集合場所

石水溪野外研修施設駐車場

※天候などにより変更する場合があります。

対象者 おおむね18歳～70歳未満の登山経験者で健脚の人、体力に自信がある人

※通院中の人や心疾患がある人はご遠慮ください。

定員 10人(申込者多数の場合は抽選)

参加費 無料

申込期限 7月27日(水)午後5時

申込方法 商工観光課観光・地域ブランドグループへ電話またはEメール(☒ kanko@city.kameyama.mie.jp)でお申し込みください。

※住所、氏名、生年月日、電話番号、登山経験の有無が必要(メールの場合は、件名に「登山イベント申込」と記入)

※申し込みは、2人までとします。

持ち物 リュックサック、飲み物、タオル、軽食など

服装 登山に適した服装、雨具、登山靴、帽子、手袋など

その他

▷登山コースには、急な上りや下りがあります。

▷コース途中にトイレはありません。

主催 「亀山7座トレイル」登山道活用ネットワーク





## お知らせ

### 献血にご協力ください

健康政策課健康づくりグループ  
(あいあい ☎84-3316)

街頭献血では、血液の安全性や医療機関のニーズに応じた400ml献血をお願いしています。

とき・ところ 7月26日(火)

▷午前9時～11時…消防本部

▷午後1時～2時…関支所

献血できる人 18歳(男性は17歳)から69歳までの健康で、体重が50kg以上の人

※65歳以上の人や海外に渡航歴のある人、服薬中の人には献血できない場合があります。



### 国民健康保険加入者の 「限度額適用認定証」の更新申請

市民課国民健康保険グループ  
(☎84-5006)

外来や入院時の窓口での支払いが一定金額で済む国民健康保険限度額適用認定証の有効期限は、7月31日です。限度額適用認定証をお持ちの人で引き続き必要な場合は、市民課国民健康保険グループで更新申請を行ってください。

※更新申請の手続きは郵送でも可能です。

※国民健康保険税に未納があるときは、発行できない場合があります。

#### 申請に必要なもの

▷国民健康保険被保険者証

▷運転免許証などの本人確認書類

▷マイナンバー確認書類

※別世帯の人が代理で申請する場合は、委任状が必要です。

### お薬手帳は1冊にまとめましょう!

市民課国民健康保険グループ  
(☎84-5006)

医療機関や薬局を受診する際には、お薬手帳を提出しましょう。お薬手帳は、医療機関ごとに使い分けず1冊にまとめた方が、一緒に飲んではいけない薬が処方されていないか確認してもらえるので安心です。また、災害などの緊急時にもスムーズに適切な薬の処方を受けることができます。

### マイナンバーカード未取得者へ 交付申請書が送付されます

市民課戸籍住民グループ  
(☎84-5003)

マイナンバーカードの交付申請を行っていない人へ、7月中旬から9月上旬にかけて、地方公共団体情報システム機構から交付申請書が送付されます(令和4年中に出生、令和3年10月31日時点で75歳以上、国外からの転入などで交付申請書を受け取り済みの人を除く)。

マイナンバーカードは、マイナンバーの提示と本人確認が1枚でできるカードです。また、コンビニエンスストアなどでの住民票の写し等の取得、健康保険証としての利用、自己の薬剤情報や特定健診情報等の閲覧、新型コロナワクチン接種証明書の取得など、活用機会が拡大しています。この機会にマイナンバーカードを作りませんか?

令和4年9月30日までのマイナンバーカード申請で、マイナポイントの申し込み対象となります!

マイナポイントとは、マイナンバーカード取得後に申し込みをして一定の手続きを行うと、ご自身が選択したキャッシュレス決済サービスで利用可能なポイント(最大2万円分)を国が付与する

事業です。

※マイナポイントについて詳しくは、総務省ホームページ(「マイナポイント」で検索)をご覧ください。



## 各種検診・教室

### 関いきいき教室～介護予防教室～

社会福祉法人 桜会 華旺寿  
(☎96-3131)

と き 8月2日～23日の毎週  
火曜日

①午前10時～11時30分

②午後1時30分～3時

ところ 老人福祉センター 2階

内 容 介護予防のための体操や講話、レクリエーションなど

①リラックス体操など

②アクティブ体操など

対象者 市内在住の65歳以上の  
人およびその付き添いの人

参加費 無料

持ち物など 飲み物、タオル、動きやすい服装

申込期限 各日開催日の前日

申込方法 直接、社会福祉法人 桜会 華旺寿へ電話でお申し込みください。

### 亀山市シティプロモーションサイト

市内のニュース情報やPRムービーなど魅力満載!

住めば、ゆうゆう。

亀 KAME YAMA 山

住めば、ゆうゆう。 検索



## 加太いきいき教室～介護予防教室～

社会福祉法人 柘会 華旺寿  
(☎96-3131)

- とき 8月17日(水)  
午後1時30分～3時
- ところ 林業総合センター
- 内容 介護予防のための体操や講話、レクリエーションなど
- 対象者 市内在住の65歳以上の人およびその付き添いの人
- 参加費 無料
- 持ち物など 飲み物、タオル、室内履き、動きやすい服装
- 申込期限 8月16日(火)
- 申込方法 直接、社会福祉法人柘会 華旺寿へ電話でお申し込みください。



## パパ・ママ教室 パパになる準備できていますか？

子ども未来課母子保健グループ  
(あいあい ☎98-5003)

- とき 8月15日(月)  
午前9時30分～11時
- ところ あいあい1階集団指導室
- 内容 沐浴実習、妊婦体験(妊婦シミュレーターの使用など)
- 対象者 市内に住所を有する妊婦とパートナー
- 定員 6組12人(先着順)
- 参加費 無料
- 持ち物 母子健康手帳、バスタオル2枚、フェイスタオル1枚、ビニール袋(ぬれたタオルを入れるため)、筆記用具
- 受付開始日 7月22日(金)
- 申込方法 子ども未来課母子保健グループへ電話または直接お申し込みください。
- ※申込時の簡単な質問にご協力ください。

## 離乳食教室

子ども未来課母子保健グループ  
(あいあい ☎98-5003)

- とき 8月17日(水)  
午前9時30分～11時30分
- ところ あいあい1階集団指導室
- 内容 主に生後5カ月～8カ月ごろの乳児を対象とした離乳食の作り方の説明とデモンストレーション
- 対象者 市内に住所を有する乳児の保護者、妊婦
- 定員 7人(先着順)
- 参加費 無料
- 持ち物 母子健康手帳、エプロン、手ふき用タオル、筆記用具
- 申込期間 7月22日(金)～8月3日(水)
- 申込方法 子ども未来課母子保健グループへ電話または直接お申し込みください。



## 募集

### 令和5年度 新入園児の募集

みずきが丘道伯幼稚園  
(☎84-0220)

- 対象年齢
  - ▷年長児…平成29年4月2日～平成30年4月1日生まれ
  - ▷年中児…平成30年4月2日～平成31年4月1日生まれ
  - ▷年少児…平成31年4月2日～令和2年4月1日生まれ
  - ▷満3歳児…令和2年4月2日～令和3年4月1日生まれ
- ※入園時期については、園にお問い合わせください。
- 対象地域 市内全域(スクールバスによる送迎もします)
- 預かり保育 午前7時40分～午

後6時

### 入園要項・願書の配布

8月3日(水)から、みずきが丘道伯幼稚園でお渡しします。  
※郵送を希望する人は、みずきが丘道伯幼稚園へご連絡ください。  
※保育内容など詳しくは、入園要項をご覧ください。

入園願書受付開始日 9月1日(木)

### 入園説明会を開催します

- とき・内容 8月3日(水)  
▷午前9時30分～10時…園開放  
▷午前10時15分～…入園説明会

## 「二十歳の集い」実行委員の募集

教育委員会事務局生涯学習課  
社会教育グループ  
(☎84-5057)

令和5年1月8日(日)に実施予定の令和5年「二十歳の集い」実行委員を募集します。

社会へ踏み出す一歩となる式典を、自分たちの手で創り上げてみませんか？

活動内容 プログラムの企画や式典当日の司会進行、受付など  
※9～12月の夜(月1回程度)に実行委員会を開催予定

※実行委員会はオンラインでの参加も可能ですので、県外在住の人も、ぜひご応募ください。

対象者 平成14年4月2日～平成15年4月1日生まれで、亀山市「二十歳の集い」に出席予定の人

募集人数 10～15人程度

応募期限 8月31日(水)

申込方法 教育委員会事務局生涯学習課社会教育グループへ電話または直接お申し込みください。



## 脳ドック受診者の追加募集

市民課国民健康保険グループ(☎84-5006)・医療年金グループ(☎84-5005)

脳ドックの受診希望者を追加募集します。

### 国民健康保険加入者

**対象者** 次のすべてに該当する人  
▷申込時点で亀山市国民健康保険に加入していて、受診時も継続して加入している人

▷令和4年4月1日において40歳以上であり、かつ75歳未満の人

**定 員** 80人

### 後期高齢者医療制度加入者

**対象者** 令和4年4月1日において75歳以上の人

**定 員** 10人

### 共通事項

**実施期間** 令和5年1月4日(水)～2月28日(火)の実施医療機関の検診日(土・日曜日、祝日を除く)

※受診希望日は希望に添えない場合があります。

**検査項目** 磁気共鳴コンピュータ断層撮影装置による検査(MRI)、磁気共鳴血管撮影(MRA)

**実施医療機関** 市立医療センター

**自己負担金** 7,000円(受診時に市立医療センターで納付してください)

**応募期限** 8月31日(水)

**応募方法** 「令和4年度健康づくりのてびき」(広報5月1日号と同時配布)に添付しているはがきでご応募ください。

※応募多数の場合は抽選を行います。抽選結果は10月下旬に郵送で個人通知します。

**その他** 注意事項は、「令和4年度健康づくりのてびき」43ページをご覧ください。

## 亀山市民ネット登録団体の募集

まちづくり協働課市民協働グループ(☎84-5008)

「亀山市民ネット」は、市民協働センター「みらい」ホームページ(URL <http://www.shiminkyodo.sakura.ne.jp/shiminet/>)に市民活動団体の紹介ページを掲載することで、広く市民の皆さんに活動内容を知ってもらい、その活動の幅を広げるために登録していただくものです。

保健医療、福祉、社会教育など14のカテゴリーに分類され、各団体の詳細や写真を掲載しています。

登録ができるのは、市内で活動している団体です。

### 説明会を開催します

登録は随時受け付けていますが、次の日程で説明会を開催します。

この機会に、まだ登録していない団体や登録していても利用方法を再確認したい団体など、ぜひご参加ください。

### と き

▷8月2日(火)午後6時～

▷8月5日(金)午前10時～

※いずれも1時間程度

**ところ** 市民協働センター「みらい」1階多目的ホール

**定 員** 各回10人(先着順)

**参加費** 無料

**申込方法** まちづくり協働課市民協働グループへ電話でお申し込みください。

## 国立病院機構鈴鹿病院 職員募集(看護師・介助員)

国立病院機構鈴鹿病院  
(☎059-378-1321)

看護師、療養介助専門員、療養介助員を募集します。

### 看護師(正職員)

**募集人数** 10人程度

**応募資格** 看護師免許を有する人または令和5年3月までに看護師養成所卒業見込みの人

**採用予定日** 令和5年4月1日

### 看護師(非常勤職員)

**募集人数** 若干名

**応募資格** 看護師免許を有する人

**採用予定日** 随時

### 療養介助専門員または療養介助員

**募集人数** 若干名

**応募資格** 介護職員初任者研修修了者(ホームヘルパー2級以上)または介護福祉士

**採用予定日** 随時

※詳しくは、国立病院機構鈴鹿病院ホームページ(URL <https://suzuka.hosp.go.jp/recruit/nurse.html>)をご覧ください。

## 文化財公開施設 施設管理員の募集

文化課まちなみ文化財グループ  
(☎96-1218)

**募集人数** 1人

**業務内容** 施設管理(受付、施設案内、清掃など)

**任用期間** 令和4年9月1日～令和5年3月31日

**勤務時間** 午前8時30分～午後5時15分(7時間45分)

**勤務日数** 週2日程度(年間66日以内)(土・日曜日、祝日の勤務を含む)

**休 日** 勤務シフトによる

**勤務場所** 関の山車会館

**報 酬** 時間給905円

**社会保険** 労災保険

**応募期限** 8月1日(月)

**面接日** 後日連絡

**選考方法** 書類選考、面接

**応募方法** 文化課まちなみ文化財グループ(〒519-1192 関町木崎919-1)へ履歴書を持参または郵送してください。



**「県民応援NPOプロジェクト」  
応募団体の募集**

みえ市民活動  
ボランティアセンター  
(☎059-222-5995)

令和4年度から県民応援NPOプロジェクトがスタートします。このプロジェクトのコンセプトは、市民活動・NPOを「県民みんなで応援しよう!」です。

**応募対象** 主たる活動を三重県内で行っている民間非営利・協同団体(企業と連携している団体も可)

**対象プロジェクト** 「就労支援」「子どもの健全育成」「教育」の要素が含まれる事業

**応募期限** 8月31日(水)

**事業期間** 令和4年10月～令和6年3月

※選考されると、東海ろうきん「未来応援寄付金」から100万円が寄付されます。さらに、活動を展開する過程で、県民応援寄付金と伴走支援がプラスされます。詳しくは、みえ市民活動ボランティアセンターへお問い合わせください。

**問合せ・申込先** みえ市民活動ボランティアセンター

☒ center@mienpo.net

**URL** <https://www.mienpo.net/>



**リニア・鉄道親子学習会 参加希望者を受け付けます!**

小学生の児童を対象に、名古屋市にある「リニア・鉄道館」で、超電導リニアの仕組みや鉄道の歴史を親子で楽しく学べる学習会の参加希望者を受け付けます。



**と き** 8月27日(土)  
**行 程** 歴史博物館前駐車場(午前9時出発)

⇒ リニア・鉄道館や近隣施設(シーライフ名古屋・メイカースピア) ⇒ 歴史博物館前駐車場(午後5時30分頃到着予定)

**参加資格** 市内在住の小学生とその保護者の2人1組(兄弟姉妹で参加の場合は、児童2人および保護者1人の3人1組)

**参加定員** 30人  
※最少催行人員20人程度

**参加費** 1人500円  
※昼食は、各自で準備してください。

**受付期限** 8月8日(月)必着

**送付方法** はがき、ファクスまたはEメールで、次の内容①～⑪を記入してお送りください。

**(内容)** 保護者の①郵便番号②住所③氏名(ふりがな)④年齢⑤性別⑥電話番号  
児童の⑦学校名⑧氏名(ふりがな)⑨学年⑩年齢⑪性別

**(送付先)**

◇はがき:〒519-0195 本丸町577 亀山市政策推進課交通政策グループ内リニア亀山市民会議事務局 「リニア・鉄道親子学習会」係

◇ファクス:82-9955

◇Eメール:kotsu@city.kameyama.mie.jp  
※ファクス、Eメールは、件名に「リニア・鉄道親子学習会参加希望書」とご記入ください。

※参加受付は1組1通とします。

※年齢は開催日当日の年齢をご記入ください。

**その他**

◇参加希望者多数の場合は、抽選となります。

◇結果は8月10日(水)以降全員に通知します。

**受付・問合せ先**

リニア中央新幹線・JR複線電化推進亀山市民会議事務局(政策推進課交通政策グループ内)  
☎84-5066 FAX82-9955



考えてみよう!

共生



人権

男女共同参画

多文化共生

文化課 人権・ダイバーシティグループ  
 (☎96-1224)

## 多文化共生社会の推進が SDGs につながっている!

SDGsは、2015年9月の国連サミットで採択された「持続可能な開発目標」のことで、「誰一人取り残さない」社会の実現を目指し、経済・社会・環境をめぐる幅広い課題に統合的に取り組むため、17のゴール(目標)を掲げています。

その目標の一つに「10. 人や国の不平等をなくそう」があり、さまざまな不平等や差別をなくし、みんなの人権が尊重され、誰もが個性と能力を最大限に発揮し活躍できる社会を実現していくことが求められています。

市では、国籍や文化、習慣、言語などの違いを超え、すべての人が、地域の一員として尊重され、共に助け合うことで、豊かに安心して暮らすことができる「多文化共生」のまちづくりを推進するため、市民活動団体との協働による日本語教室の開催や、外国人住民に対する生活情報の発信や通訳などの支援を行っています。

多文化共生社会の推進は、SDGsにつながっています。不平等をなくすため、お互いの違いを認め合い、相手を大事にする気持ちを持ちましょう。



近くに住む外国籍の人で、生活でお困りの人がいましたら、関支所内人権・ダイバーシティグループおよび本庁 1 階外国人相談窓口で多言語対応の生活相談を受け付けていますのでご案内ください。



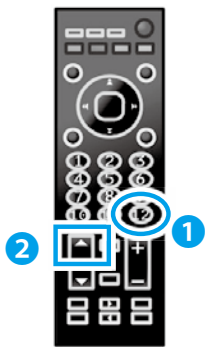
## 行政からのお知らせや地域のイベント情報などを放送!



ご覧ください!

行政情報番組

「マイタウンかめやま」



**放送時間** 午前6時～深夜0時(30分番組を繰り返し放送)

**番組更新日** 毎週金曜日

**チャンネル番号** 123ch (ZTV コミュニティチャンネル)

**番組の視聴方法** ～テレビのリモコン操作方法～

① 「12」のボタンを押す

② 「選局ボタン」を1つ進める

※選局番号(3桁入力)を「123」に合わせる、または電子番組表から選択しても番組を視聴できます。(テレビの機種によって対応していない場合あり)

視聴はケーブルテレビへの加入が必要です。

広報秘書課広報グループ(☎84-5021)では、放送を録画したDVDの貸出も行っていきます。

※午前6時から深夜0時まで、番組(文字情報を含む)を繰り返し放送しています。なお、放送内容を変更する場合がありますので、ご了承ください。

7月15日(金)～21日(木)

- ウイークリーかめやま
- お知らせ  
「マイナンバーカードでマイナポイントをもらおう!」
- となりまちい・こ・か  
「2022 あいの土山マラソン出場者募集(甲賀市)」
- エンドコーナー  
「関認定こども園アスレ③」

7月22日(金)～28日(木)

- ウイークリーかめやま
- かめやま情報BOX  
「家庭で簡単にできるごみの減量」
- お知らせ  
「亀山市キャッシュレス決済機器導入支援補助金について」
- エンドコーナー  
「関認定こども園アスレ④」

## 亀山市議会議員選挙 立候補予定者事前説明会

**問合せ先** 選挙管理委員会事務局選挙管理グループ (☎84-5017)

令和4年10月31日任期満了に伴う亀山市議会議員選挙は、同年10月16日(日)に告示(立候補届出日)され、10月23日(日)に投票が行われます。

選挙管理委員会では、この選挙への立候補予定者を対象に事前説明会を開催します。

立候補予定者または代理の人は、必ず出席してください。当日、立候補に必要な関係書類をお渡しします。

また、選挙公営、収支報告などの経理内容も説明しますので、実際に担当する人も出席してください。

なお、出席者は、1候補につき2人以内でお願いします。

**とき** 8月25日(木) 午後1時30分～  
**ところ** 本庁3階委員会室



※当事者間のトラブルについては、市は一切関与しません。

### 三重県立美術館ボランティア「樺の会」会員募集

三重県立美術館で活動するボランティア団体の会員を募集します。

**対象者** 次のすべてに該当する人  
▷18歳以上(高校生を除く)で、月4回(1回は半日)以上活動できる人

▷9月3日(土)、10日(土)午後1時～4時の養成講座をいずれも受講できる人

**応募期限** 8月15日(月)(必着)

**申込方法** 往復はがきに、郵便番号、住所、氏名、年齢、生年月日、電話番号を明記の上、三重県立美術館ボランティア「樺の会」(〒514-0007 津市大谷町11)へお申し込みください。

**問合せ先** 三重県立美術館ボランティア「樺の会」  
(☎059-227-2100)

### 全国一斉「相続・遺言」相談会

三重県司法書士会は、相続・遺言に関する電話相談会を開催します。遺産相続や遺言書の書き方などでお困りの人や、司法書士の紹介をご希望の人は、ぜひご相談ください。

**とき** 8月7日(日)  
午前10時～午後4時

**相談方法** 電話相談会  
相談日当日の専用ダイヤル  
☎0120-33-9279

**相談料** 無料  
※事前の申し込みは不要

**問合せ先** 三重県司法書士会事務局  
(☎059-224-5171)

### 亀山トリエンナーレ2022ボランティアスタッフ募集

2年の延期を経て、いよいよ今秋、亀山トリエンナーレ2022を開催します。国内外のアーティスト95組が市内各所に現代アートを展示します。アーティストの熱い気持ちを感じていただける貴重な機会です。

あなたの力をお貸しください。  
**活動日** 10月30日(日)～11月19日(土)までの期間で都合の良い時間帯

▷午前 午前9時30分～午後1時30分

▷午後 午後1時30分～5時

**活動場所** 旧館家住宅(西町)  
※ボランティアスタッフ専用の駐車場あり

**活動内容** 展示場所での受付、入場料の徴収など

**申込方法** Eメール、電話または直接お申し込みください。

**応募期限** 9月20日(火)

**説明会** 必ず次のいずれかのボランティア説明会にご参加ください。

10月9日(日)

▷昼の部 午後2時から

▷夜の部 午後7時から

※2021年度の研修会に参加された人は、参加不要です。

**問合せ先** 亀山トリエンナーレ2022実行委員会事務局

Eメール受付:今岡

✉ rhinoceros0426@yahoo.co.jp

電話および直接受付:伊藤  
ところ:しばりや(東町一丁目3-4)、☎090-9121-0589





あなたの育児経験や仕事経験を生かしてみませんか？

# 子育て支援員研修

子育て支援員研修は、ファミリー・サポート・センター、保育所の一時預かり、小規模保育所、事業所内保育所などで、地域のニーズに応じた子育てを支援する人材を育てることを目的とした全国共通の研修制度です。

保育や子育て支援などの仕事に関心のある皆さん、研修に参加して、ファミリー・サポート・センターなどで活躍してみませんか？

研修の全課程を修了すると、全国で通用する『子育て支援員研修修了証書』を交付します

次の事業の支援員として活動ができます。

▷ファミリー・サポート・センター事業

▷一時預かり事業

▷地域型保育事業

※本研修は、受講修了者を「子育て支援員」として認定するものであり、修了後の雇用先を紹介または保証するものではありません。

※やむを得ない理由で一部の科目しか履修できなかった場合は、「一部科目修了証書」を交付します。

**対象者** 市内在住で子育て支援の仕事に関心のある人  
**定員** 15人

**研修日程** 右表のとおり

※一時預かり事業、地域型保育事業の支援員の受講者は、研修とは別に事業所での実習が1日必要

**ところ** 市文化会館会議室東室、  
青少年研修センター研修室

※新型コロナウイルス感染症拡大防止のため、リモート開催になる場合があります。受講環境を準備してください(難しい場合はご相談ください)。

**受講料** 無料

**託児** 5人(先着順・要予約)

※研修日は無料、実習日(1日)は600円/人

**応募期限** 8月10日(水)

**申込方法** 身分証明書を持参の上、子育て支援「かめのこ」へお越しくください。

※基本研修(右表太枠)が受講免除となる資格をお持ちの人は、確認できる書類をご持参ください。

### 基本研修(太枠)が受講免除となる資格

保育士、社会福祉士、幼稚園教諭、看護師、保健師など

### 申込・問合せ先

子育て支援「かめのこ」

亀山児童センター 2階(東御幸町69-5)

(☎82-9755、FAX82-9757)

受付日時 火曜日～土曜日 午前9時～午後6時

☒ kameyama-famisapo@fork.ocn.ne.jp

### 説明会を開催します

**とき** 8月6日(土)午前11時～

**ところ** 亀山児童センター 2階集会室

### 【各支援員として活動するために受講が必要な研修科目】

(ファ) …ファミリー・サポート・センター援助会員

(一時) …一時預かり事業の支援員

(地域) …地域型保育事業の支援員

月日	時間	研修科目	ファ	一時	地域
9/5 (月)	9:30～	開講式	○	○	○
	10:00～11:00	子ども・子育て家庭の現状	○	○	○
	11:00～12:00	子ども家庭福祉	○	○	○
	13:00～16:00	子どもの発達 保育の原理	○	○	○
9/8 (木)	10:30～12:00	子どもの障害	○	○	○
	13:00～14:30	特別に配慮を要する子どもへの対応(0～2歳児)	○	○	○
	14:40～16:00	総合演習	○	○	○
9/12 (月)	10:00～12:00	小児保健 I	○	○	○
	13:00～15:10	対人援助の価値と理論 児童虐待の社会的養護	○	○	○
9/15 (木)	10:00～12:00	地域保育における保護者への対応	○	○	○
	13:00～16:00	安全の確保とリスクマネジメント 保育者の職業倫理と配慮事項	○	○	○
9/20 (火)	10:00～12:00	乳幼児の発達と心理	○	○	○
	13:00～14:30	心肺蘇生法	○	○	○
	14:40～16:40	乳幼児の食事と栄養	○	○	○
9/22 (木)	10:00～12:00	小児保健 II	○	○	○
	13:00～14:20	地域保育の環境整備	○	○	○
	14:30～15:50	乳幼児の生活と遊び	○	○	○
9/26 (月)	10:00～12:00	ファミリー・サポート・センターの援助内容	○		
	13:00～16:00	ファミリー・サポート・センターの概要 援助活動の実際	○		
	10:00～12:00	地域型保育の概要 地域型保育の運営			○
9/29 (木)	13:00～16:30	地域型保育の保育内容 見学実習オリエンテーション 見学実習 演習			○
	10:00～12:00	一時預かり事業の概要 一時預かり事業の運営		○	
	13:00～16:00	一時預かり事業の保育内容 見学実習オリエンテーション		○	
10/3 (月)	10:00～12:00	グループ討議	○	○	○
	13:00～15:00	実施自治体の制度について	○	○	○
	15:00～	閉講式	○	○	○

# 令和3年度監査結果に基づく措置状況

令和3年度に実施した監査の結果に基づき、令和4年3月31日現在の措置状況について、地方自治法第199条第14項および亀山市監査委員条例第12条第2項の規定により公表します。

亀山市監査委員 国分 純  
同 豊田 恵理  
同 峯 裕

**問合せ先** 監査委員事務局監査グループ (☎84-5051)

前年度実施した庁内各課(出先機関を含む)の「定期監査」、「財政援助団体等監査」、「指定管理者監査」の結果に対する措置状況について、市長および関係機関の長から通知がありましたので、その概要をお知らせします。

## 定期監査

### 指摘事項(個別事項)

#### 【教育委員会事務局教育総務課】

- 内容が類似している修繕を行う場合は、経済性、効率性の観点から、一括発注を基本とされたい。

#### <措置状況>

年度当初に、執行を予定している修繕の年次計画を立て、一括が可能と判断される修繕について、一括契約に努めます。

#### 【教育委員会事務局教育総務課】

- 公印の印影保存について、「亀山市公印規則第6条」の規定に基づき適正に管理されたい。

#### <措置状況>

適正に印影保存を行いました。引き続き規則の規定に基づき適正な管理に努めています。

### 指摘事項(複数の課に係る個別事項)

- 時間外勤務について、「亀山市職員の勤務時間、休日及び休暇に関する規則第11条」に定める基準を超える職員がいた。事務量の見直しを行い、基準を順守されたい。

#### <措置状況>

#### 【上下水道部上水道課】

職員間の事務量の平準化を図るため、事務の配分と相互の応援体制の見直しを行うとともに、設計業務を委託することで事務負担の低減を図り、基準の順守に努めていきます。

#### 【上下水道部下水道課】

職員間の事務量の平準化を図るため、事務の配分を見直すとともに、相互の応援体制を強化することで基準の順守に努めていきます。

#### 【教育委員会事務局教育総務課】

担当ごとの業務量の偏りを是正するため、可能な限り業務を分担することとしています。

### 意見(個別事項)

#### 【総合政策部財務課】

- 公用車の安全運行について、運転開始前に運転者の健康状態等の把握を行われたい。

#### <措置状況>

令和4年度から実施する運転者の酒気帯びの有無の確認に併せて、健康状態についても把握するよう職員に周知しました。

#### 【総合政策部財務課】

- 公用車の有効活用を図るため、管理体制を見直されたい。

#### <措置状況>

公用車の有効活用については、財務課管理の共用車両に加え、一部の施設や部では、管理車両をシェアすることにより、効率的な使用に努めています。今後も、最適な車両管理の在り方について検討してまいります。

#### 【生活文化部環境課】

- 蜂の巣駆除業務について、市民サービスの観点から、業者の紹介も含め、対応は環境課に統一されたい。

#### <措置状況>

蜂の巣駆除業務の一元化については、蜂の巣駆除業務を行っている部署と調整し、環境課が窓口となり駆除を行うこととしました。

#### 【健康福祉部長寿健康課】

- 医療機器について、点検したことが分かるように点検記録を作成し、管理されたい。

#### <措置状況>

点検簿を作成し、年1回、歯科衛生士と担当職員が一緒に動作確認を行い、点検記録に記入し、管理します。

#### 【産業建設部土木課】

- 報償金の交付確定にあたっては、現地調査等により事務処理の更なる適正化に努められたい。

#### <措置状況>

団体から実績報告書を受領した後、報償金の交付確定に際し現地調査を行うよう努めています。また、令和4年度より現地調査を行った日を記録することで、事務処理の更なる適正化に努めます。

## 【会計課】

- 複数の課において、帳票類の事務処理に不備があったことから、全庁的に指導されたい。

### <措置状況>

現金で収納を行う担当部署の公金管理の検査を行うとともに、会計事務要領を見直し、現金出納簿の整理の仕方の周知を徹底します。

## 意見(複数の課に係る個別事項)

### <複数の課に係る意見>

- 年次有給休暇の取得日数について、特定事業主行動計画の目標を達成できるよう、計画的、積極的な取得を職員に推奨されたい。

### <措置状況>

#### 【総合政策部総務課】

定期的に職員の年次有給休暇取得日数を確認し、人事評価制度における副市長の中間面談において、各所属長に対し、取得日数が少ない職員は、計画的・積極的に取得するよう促しました。

#### 【生活文化部地域観光課】

特定事業主行動計画の内容を課内に周知し、例えば月に1日、記念日休暇等、計画的に年次有給休暇を取得できるような環境を整えます。

#### 【健康福祉部地域福祉課】

定期的に休暇取得日数を確認し、取得日数が少ない職員には、計画的・積極的に取得するよう促しました。

#### 【産業建設部都市整備課】

年間取得目標が12日以上となるよう、年間計画取得計画表を作成し、毎月、月初めに各グループで確認し、休暇スケジュールを予定表に入力するようにしました。

#### 【教育委員会事務局教育総務課】

休暇取得状況を定期的に確認し、積極的な取得を推奨しています。

- 事務処理について、一部不備が見受けられたことから、適正な事務処理に努められたい。

### <措置状況>

#### 【生活文化部まちづくり協働課】

使用料が一律の印刷機及びコピー機については、カウンター数等を記録することで、使用料と照合できるよう改善を行いました。

#### 【生活文化部環境課】

事務処理については、書類に不備がないよう、複数人で確認することを再度課員に指示しました。

#### 【生活文化部文化スポーツ課】

運転日誌、休暇簿等の押印、記載漏れなど記載不備

を無くし、適切な事務処理を徹底するよう課内へ周知を行いました。

## 【教育委員会事務局教育総務課】

保守点検の結果のまとめについて、様式を作成しました。今後の修繕計画立案の参考としています。

## 財政援助団体等監査

### 意見

#### 【亀山市土地開発公社】

(所管課:産業建設部用地管理課)

- 亀山市土地開発公社が管理する公有用地には、事業目的のための公共用地と代替用地があるが、公共用地の中に既に事業が終了した土地や代替用地として取り扱うべき土地が見受けられるので整理されたい。

### <措置状況>

令和4年2月18日に開催いたしました令和3年度第4回理事会にて、公有用地明細表の分類と分類名称及び用地名の変更案を事務局から説明を行い、案について承認をいただきましたことから、令和3年度決算資料から修正いたします。

#### 【社会福祉法人亀山市社会福祉協議会】

(所管課:健康福祉部地域福祉課)

- 「社会福祉法人亀山市社会福祉協議会福祉ボランティア活動団体助成事業実施要綱第5条」に規定する三役会の定義を整理されたい。

### <措置状況>

社会福祉法人亀山市社会福祉協議会の三役会について、新たに三役会設置要綱を整備しました。

#### 【健康福祉部地域福祉課】

(対象団体:社会福祉法人亀山市社会福祉協議会)

- 市補助金の交付申請、実績報告等の事務処理について、事業ごとに補助対象の明細を明らかにし、より適正に処理されたい。

### <措置状況>

令和4年度から市補助金の交付申請、実績報告等について、事業ごとに補助対象の明細を明確にし、より適正に事務処理を行います。

## 指定管理者監査

### 指摘事項

#### 【健康福祉部子ども未来課】

(対象団体:関小学校区学童保育所さくらクラブ運営委員会)

- 基本協定書第23条において、「仕様書に示す備品等」と規定されているが、仕様書に備品が示されていないので備品等がわかるように改正されたい。

### <措置状況>

指定管理者が管理する備品に係るリストを作成し、基本協定の一部を変更する協定を締結しました。



# 令和4年 犯罪発生状況



## 令和4年5月末・亀山署管内 刑法犯(窃盗、詐欺、傷害など)認知状況

総数	江ヶ室交番	関交番	昼生駐在所	川崎駐在所	野登駐在所
70件(-30件)	25件(-42件)	28件(+14件)	5件(+2件)	10件(-1件)	2件(-3件)

※( )内は昨年同期比の増減数

## 徹底的に「カギかけ」習慣!

盗難被害の多くは、“無施錠”によるものです。大切な物を守るため、誰もがすぐできるのが「カギかけ」です。面倒がらずに「カギかけ」の習慣を付けましょう!

### ★ わが家を守るために

- ・朝のごみ出しなど、短時間でも施錠する。
- ・2階や浴室、トイレの小窓なども施錠する。
- ・在宅中でも玄関ドアは施錠し、チェーンも忘れずに掛ける。

### ★ 愛車を守るために

- ・車を離れる時は短時間でもドアロックをする。
- ・明るく管理の行き届いた駐車場を利用する。
- ・警報ブザーなどの防犯装置を取り付ける。
- ・窓を必ず閉め、車内に貴重品を残さない。

### ★ 自転車・バイクを守るために

- ・常設のカギのほか補助錠を使用する。
- ・補助錠は解除方法が異なるタイプを利用する。
- ・管理された駐輪場を利用する。

### ★ 個人情報を守るために

- ・ウイルス感染防止にセキュリティソフトを活用する。
- ・アプリを安易にダウンロードしない。

亀山地区防犯協会・亀山警察署 ☎82-0110



### ●西野公園体育館 (☎82-1144)

曜日	午前	午後	夜間
月			テニス
火			バドミントン
水	卓球、 バドミントン、 バスケットボール、 ソフトバレー		バスケットボール ハンドボール
木			バドミントン
金			卓球、バドミントン
土			卓球、バドミントン
日			バスケットボール

個人使用デー 8月は無し

### ●東野公園体育館 (☎83-1888)

曜日	午前	午後	夜間
月			卓球、バドミントン
火	卓球、 バドミントン、		バドミントン、ニュース スポーツ(ソフトバレー含む)
水	バスケットボール、 ソフトバレー、		バスケットボール
木	バスケットボール、 ソフトバレー、		バスケットボール バレーボール
金	ニューススポーツ、 バレーボール		卓球、バドミントン
土			バスケットボール
日			卓球、バドミントン

個人使用デー 8月15日(月)～19日(金)

### <施設利用時間>

午前	9:00～12:30 (12:00)
午後	13:00～17:30 (17:00)
夜間	18:00～21:30

※( )は関B&G海洋センターのプール

### <施設利用料金>

一般	100円 (200円)
中学生以下	50円 (無料)

※( )は関B&G海洋センターのプール

### ●関B & G海洋センター (☎96-1010)

体育館 曜日ごとの競技種目の限定はありません。

個人使用デー 毎週水曜日

プール スイミングキャップの着用をお願いします(貸し出しは行っていません)。小学3年生以下の児童が泳ぐときは、保護者の付き添いが必要です。

個人使用デーは、団体の専用予約が入りません。それ以外の日は、専用予約が入ると個人使用ができませんので、事前に各施設へお問い合わせください。



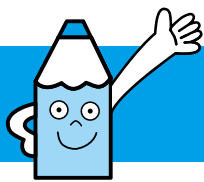
西野公園体育館



東野公園体育館



関B&G海洋センター



# 広報ガイド

# 8月

## 子育て支援センターの催し

亀山子育て支援センター「あいあいっこ」 ☎84-3314

**ひよこくらぶ(手遊び、リズム遊び等)**  
10日(水) 11:00~11:30

**マミーズおはなしボックス** 19日(金) 11:00~11:30  
**おりがみだいすき** 22日(月) 11:00~11:30  
※対象でない人の施設利用は、9:00~11:00、13:30~16:00

関子育て支援センター「あすれっこ」 ☎96-0203

**ぼっぼくらぶ(手遊び、リズム遊び等)**  
10日(水) 11:00~11:30

※対象でない人の施設利用は、9:00~11:00、13:30~16:00

「あいあいっこ」「あすれっこ」共通内容

※7月25日から各開催日の前日までに、電話または来館しての申し込みが必要

※「あいあいっこ」各開催日先着10組

「あすれっこ」各開催日先着5組

※開催日当日の受付は、開催時間から開始

野登ルンビニ園支援センター「のんの」 ☎85-8030

**ベビーマッサージ講座** 3日(水) 10:00~10:30

※電話または来館しての申し込みが必要  
※初回はパッチテストをしますので、15分前までに  
お越しください。

**リトミック** 4日(木)、25日(木) 10:30~11:00

※電話または来館しての申し込みが必要

**茶道講座(先着5組)** 9日(火) 10:00~11:30

※来館しての申し込みが必要。託児あり。

**遊ぼうデー「みずとあそぼう」(先着7組)**

31日(水) 10:00~11:00

※電話または来館しての申し込みが必要。

※汚れてもいい服装、帽子、サンダルなどを持参してください。

亀山愛児園「コスモス倶楽部」 ☎090-1566-1523

**水遊びをしよう** ※22日は園開放日

1日(月)、3日(水) 10:30~11:30

22日(月) 10:00~11:00

※帽子、飲み物、水遊び用のおむつ、水着、タオル、ぬれたもの

を入れる袋などを持参の上、当日直接お越しください。

**絵本を読もう** 24日(水) 11:30~11:45

**8月生まれのお友だちお誕生会・身体測定**

30日(火) 10:30~

※どなたでも参加できます。

※8月生まれのお子さんは、事前にご連絡ください。

川崎愛児園「なぎの木」 ☎85-8018

**どれだけ大きくなったかな(身体測定)**

2日(火) 10:00~11:00

**水遊びを楽しもう** 9日(火) 10:30~11:30

※着替え、タオル、飲み物などを持参の上、当日直接お越しください。

**リトミックを楽しもう** 23日(火) 10:30~11:00

※着替え、タオル、飲み物などを持参の上、当日直接お越しください。

**できるかな、やってみよう(指先編)**

30日(火) 10:00~11:00

## 保健だより

子ども未来課母子保健グループ ☎98-5003

**育児相談**

3日(水)9:30~10:30 あいあい

※母子健康手帳・バスタオルを持参、保護者はマスク着用

**1歳6カ月健診**

25日(木) あいあい

※令和3年1月の出生児対象。受付時間は個人通知します。

**3歳児健診**

18日(木) あいあい

※平成31年2月の出生児対象。受付時間は個人通知します。

## 各種相談

人権相談 人権擁護委員による相談	8日(月)	13:00~15:00	本庁1階市民対話室 ☎96-1224
	17日(水)	13:00~15:00	西庁舎1階第4会議室 ☎96-1224
行政相談 行政に関わる意見、要望、困っていることなどの相談	29日(月)	13:00~15:00	関支所1階応接室1 ☎96-1224
	9日(火)	13:00~15:00	本庁1階市民対話室 ☎84-5008
法律相談 弁護士による相談。 予約制(1カ月前から受付)	17日(水)	13:30~15:50	本庁1階市民対話室 ☎84-5008
	30日(火)	13:00~16:30	本庁1階市民対話室 ☎84-5008
交通事故相談 専門相談員による相談。予約制 (1カ月前から8/16まで受付) ※申込者がいない場合は開設しません。	17日(水)	13:30~15:30	西庁舎3階第8会議室 ☎84-5035
	12日(金) 26日(金)	13:00~15:00	あいあい1階相談室1 ☎82-7985
心配ごと相談 (公証人等による相談) 相続、遺言、離婚、賃貸借等の相談。 予約制(当日申込可)	12日(金) 26日(金)	13:00~15:00	あいあい1階相談室2 ☎82-7985
	30日(火)	10:00~12:00	あいあい1階相談室1 ☎82-7985
子ども医療相談 児童精神科医による相談	4日(木) 25日(木)	13:50~17:00	あいあい2階 ☎83-2425
	1日(月) 15日(月)	9:10~15:50	あいあい2階 ☎83-2425
療育手帳の相談・判定 児童相談所職員による相談・判定	月~金曜日 ※祝日を除く	9:00~17:00	あいあい2階 ☎83-2425
	18日(木)	13:00~16:00	あいあい1階 ☎84-5038
青少年相談 ※二トやひきこもりなど青少年 の自立支援	月~金曜日 ※祝日を除く	9:00~17:00	青少年総合支援センター ☎82-6000
	月~金曜日 ※祝日を除く	10:00~17:00 電話相談は 9:00~12:00 13:00~17:00	鈴鹿亀山消費生活センター ☎059-375-7611



# 一次救急当番医

# 8月

※夜間時間外応急診療や休日の当番医は、市ホームページでも案内しています。 問合せ ☎82-1111 (市役所代表)

## ●夜間時間外応急診療(日曜日・祝日を除く) 【診療時間】午後7時30分～10時(受付:午後7時～9時30分)

市内内科系医師と市立医療センターの当番制で、夜間時間外の一次応急診療を実施しています。

### ◎月・水・木・金・土曜日

#### 亀山市立医療センター

〒519-0163 亀田町466番地1  
電話 83-0990 FAX 83-0306

### ◎火曜日

#### みえ呼吸嚙下リハビリクリニック

〒519-0171 アイリス町14番地7  
電話 84-3536 FAX 84-3537



## ●日曜日・祝日の当番医 【診療時間】午後1時～7時30分(受付:午後1時～7時)

日	医療機関名	所在地	電話番号
8月 7日(日)	市立医療センター	亀田町466番地1	☎ 83-0990
11日(祝)	高橋内科クリニック	栄町1488番地314	☎ 84-3377
14日(日)	田中内科医院	天神二丁目3番6号	☎ 82-0755
21日(日)	豊田クリニック	南野町4番地15	☎ 82-1431
28日(日)	田中病院	西丸町539	☎ 82-1335

### 急な子どもの病気の電話相談

#### みえ子ども医療ダイヤル

子どもの病気・薬・事故に関することについて、医療関係の専門相談員が電話による相談を実施しています。

#8000 または  
☎059-232-9955  
(受付:午後7時30分～翌朝8時)



### 医療機関の照会

#### 三重県救急医療情報センター

「今、診てもらえる医療機関」を24時間365日案内しています。

※深夜などは、お問い合わせに対して最寄りの医療機関を紹介できない場合があります。

☎059-229-1199  
(受付:終日)



#### 医療ネットみえ

県ホームページからも、受診可能な医療機関や、県内医療機関の詳しい情報などを検索できます。

医療ネットみえ

- ◆夜間・休日などの当番医療機関は、急病に対するもので、担当医師の専門分野以外の症状には、対応できない場合があります。
- ◆担当医師や診療場所が変更となる場合がありますので、事前に電話で確認してから受診してください。
- ◆健康保険証、医療費受給資格証(子ども医療費など)、診療費、お薬手帳(または服用している薬)を必ずお持ちください。