

かめやま

2020 OCT

10/1

No.362



メンズ・キッチン 中央公民館講座

主な内容

新型コロナウイルス感染症対策「緊急政策パッケージ第4弾」	2
今年の冬は「インフルエンザ」と「新型コロナウイルス感染症」に最大限の警戒を！	6
かめやま教育通信(第43回)	8
暮らしの情報BOX	10

※新型コロナウイルス感染症の拡大防止のため、掲載した行事が中止または延期になる場合があります。詳しくは、各問合先にご確認ください。



亀山市携帯サイト

新型コロナウイルス感染症対策 「緊急政策パッケージ(第4弾)」

市では、新型コロナウイルス感染症の総合対策を一層推進するため、「子どもと生活の支援」、「地域経済の支援」、「感染拡大の防止とウィズコロナ対策」を3本柱とする緊急政策パッケージ(第4弾)を展開します。

緊急政策パッケージ 第4弾 **総額 約1.4億円**



I 子どもと生活の支援

2,157.8万円

修学旅行のキャンセル料の全額補助

問合先 教育委員会事務局学校教育課学事教職員グループ(☎84-5075)

新型コロナウイルス感染症の影響により、小・中学校が実施を予定している修学旅行を中止または延期した場合、保護者等に経済的負担が生じるため、キャンセル料等を全額補助します。

住居確保給付金の増額等

【緊急政策パッケージ(第1弾)追加分】

問合先

地域福祉課福祉総務グループ(あいあい ☎84-3311)

社会福祉法人亀山市社会福祉協議会(あいあい ☎82-7985)

●住居確保給付金の増額

相談等の件数が増加する住居確保給付金に係る予算を増額し、休業等に伴う収入減少により住居を失う恐れが生じている人に対する支援を行います。(人によって申請書類や手続きが異なりますので、事前に市や社会福祉協議会へお問い合わせください。)

支給額(月額) 次の額を上限として、収入に応じて調整された額

単身世帯…33,400円、2人世帯…40,000円、3~5人世帯…43,400円、
6人世帯…47,000円、7人以上世帯…52,100円

支給期間 3カ月間(一定の条件により、2回の延長が可能)

支給方法 大家などへの代理納付

●多言語音声翻訳機器の購入

外国人からの窓口相談等に円滑かつ柔軟に対応するため、多言語音声翻訳機器を購入します。



II 地域経済の支援

2,863.3万円

会計年度任用職員の緊急雇用

問合先 総務課人事給与グループ(☎84-5031)

新型コロナウイルス感染症の影響により雇用喪失の発生が危惧されることから、緊急雇用対策として会計年度任用職員(5人)を任用します。

学校給食休止時の食材費等の損失補助

問合先 教育委員会事務局教育総務課施設・保健給食グループ(☎84-5073)

新型コロナウイルス感染症に伴う学校臨時休業期間における給食休止への対応として、すでに発注されていた食材の費用等について、食材等納入事業者に対しその損失補助を行います。

休業要請に対する協力金の増額

【緊急政策パッケージ(第2弾)追加分】

問合先 産業振興課商工業・地域交通グループ(☎84-5049)

県の新型コロナウイルス感染症拡大防止による休業要請に対する協力金の申請件数が想定を上回ったため、市負担分に係る予算を増額します。

III 感染拡大の防止とウィズコロナ対策

8,748.2万円

インフルエンザ予防接種費用の無償化

問合先 長寿健康課健康づくりグループ(あいあい ☎84-3316)

新型コロナウイルス感染症とインフルエンザの同時流行に伴う医療の混乱と重複感染による重篤化を防ぐため、高齢者等の予防接種費用を無償化します。(詳しくは、7ページをご覧ください。)

高圧蒸気滅菌器等の衛生資材の確保

問合先 教育委員会事務局教育総務課施設・保健給食グループ(☎84-5073)
長寿健康課健康づくりグループ(あいあい ☎84-3316)

小・中学校で行う健康診断や幼児に対する健康診査等で使用する器具を滅菌するオートクレーブ(高圧蒸気滅菌器)や保育園・幼稚園等で使用するマスク等の衛生用品を購入します。

乳児全戸訪問事業における感染防止対策

問合先 長寿健康課健康づくりグループ(あいあい ☎84-3316)

子育て世代包括支援事業における乳児全戸訪問で使用する非接触式赤外線温度計や感染防護衣等の衛生用品を購入します。

接触確認アプリをご利用ください

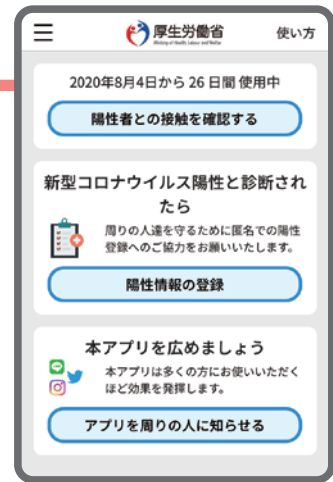
厚生労働省 新型コロナウイルス接触確認アプリ

「COCOA(ココア)」

COVID-19
Contact …… 接触
Confirming …… 確認する
Application …… アプリケーション

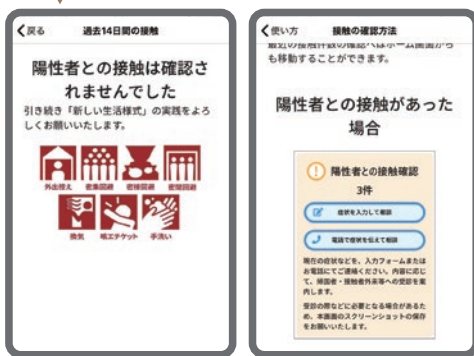
感染した人と接触した可能性を通知するスマートフォン向けのアプリです。近接通信機能(ブルートゥース)を利用し、お互いのプライバシーを確保した上で、新型コロナウイルス感染症の感染者と接触(1m以内、15分以上)した可能性について通知を受け取ることができます。

利用者は、陽性者と接触した可能性が分かることで、検査受診など保健所のサービスを早く受けることができます。多くの方が利用することで大きな効果が期待できますので、ぜひご利用ください。



※画面はイメージです。

陽性者との接触などが確認できます



※画面はイメージです。

ダウンロードはこちらから

各アプリストアで「厚生労働省接触確認アプリ」と検索するか、下の二次元コードからインストールしてください。

※アカウント登録や住所・氏名・電話番号などの入力不要です。

【iPhone用】
App Store



【Android用】
Google Play



◎詳しくは、厚生労働省ホームページ内「新型コロナウイルス接触確認アプリ(COCOA)」をご覧ください。

厚生労働省接触確認アプリ

検索



三重県公式LINEアカウント
「三重県-新型コロナ対策パーソナルサポート」

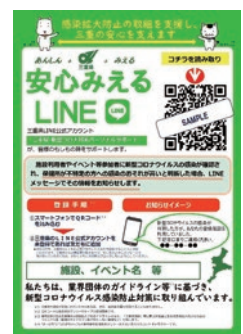
安心みえるLINE

施設やイベント会場などに掲示された二次元コードを、施設利用者やイベント参加者がLINEアプリで読み取り、施設等への訪問を登録することで、後日、他の利用者や参加者のなかで新型コロナウイルス感染症の感染が判明した際に、県からお知らせなどを受け取ることができます。

「安心みえるLINE」を利用するには、①LINEアカウントの作成、②事前または利用時に「三重県-新型コロナ対策パーソナルサポート」の「友だち登録」が必要です。

※お知らせするLINEメッセージには、施設やイベント名は、原則として記載されません。また、個人の特定につながる情報も記載されません。

LINEアプリの
友だち追加は
こちらから



施設やイベント会場に掲示される二次元コードを配置したチラシ
※画像はイメージです。

令和3年3月(予定)から

マイナンバーカードが 健康保険証として 利用できるようになります!

利用申込受付を
(事前登録)
開始しました!



令和3年3月(予定)から順次、医療機関・薬局でマイナンバーカードが健康保険証として利用できるようになります。利用できる医療機関等は、厚生労働省・社会保険診療報酬支払基金ホームページなどで随時公表する予定です。 ※現在の健康保険証も引き続き利用できます。



●どんな良いことがあるの?

- 就職や転職、引越しをしても、健康保険証としてずっと使えます。 ※保険者への加入の届け出は引き続き必要
- 初めての医療機関などでも、今までに使った正確な薬の情報が共有できます。 ※利用者の同意が必要
- 限度額適用認定証を持参しなくても、高額療養費制度における限度額以上の支払いが免除されます。
- マイナポータル(政府運営のオンラインサービス)で、自身の特定健診情報や薬剤情報・医療費情報を見ることができます。
- マイナポータルを利用した医療費情報の自動入力で、確定申告の医療費控除が簡単にできます。

※令和3年分所得税の確定申告(予定)から



●利用には事前登録が必要です!

必要なもの

- 申込者本人のマイナンバーカード
- マイナンバーカード受取時に設定した暗証番号(数字4桁)
- マイナンバーカード読取対応のスマートフォン
またはパソコンとICカードリーダー

マイナポータルAPを登録

各アプリストアで「マイナポータルAP」と検索するか、右の二次元コードからインストールしてください。

【iPhone用】
App Store



【Android用】
Google Play



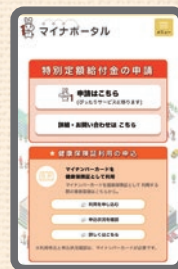
マイナポータルはこちら



登録手順 (スマートフォンなどの場合)

- ①「マイナポータル」へアクセスする。
- ②「健康保険証利用の申込」の「利用を申し込む」を押す。
- ③利用規約などを確認して、「同意して次へ進む」を押す。
※併せてマイナポータルの利用者登録も可
- ④暗証番号(数字4桁)を入力し、マイナンバーカードをスマートフォンに当て、「読み取り開始」を押す。

▶事前登録完了! ※令和3年3月(予定)から利用開始



※画面はイメージです。

マイナンバーカードの健康保険証利用について詳しくは、総務省・厚生労働省ホームページをご覧ください。

●マイナンバー総合フリーダイヤル

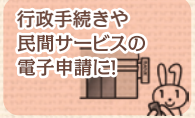
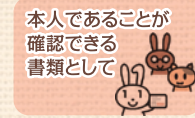
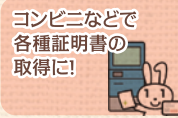
マイナンバーカード 健康保険証利用

☎0120-95-0178 (受付時間:午前9時30分~午後8時、土・日曜日、祝日は午前9時30分~午後5時30分)



この機会に作りませんか!? マイナンバーカード

●マイナンバーカードは、こんな場面で使えます!



申請は「市の窓口」、「インターネット」、「郵送」から選べます

申請方法によって受取場所・方法が異なります。

市役所・関支所の窓口で申請

下記の「持ち物」がそろっている場合

下記の「持ち物」がそろっていない場合
※運転免許証など本人確認ができるものがあれば申請可

受取場所: 自宅

カードができあがり次第、本人限定受取郵便で住所地へ郵送します。
(受取時に、郵便局員に本人確認書類の提示が必要)

自宅で受け取ることができるようになりました!

スマートフォン等でインターネットから申請

郵送で申請

受取場所: 市役所または関支所

- 1 自宅に交付案内通知書が届きます。通知書に記載の交付場所(市役所または関支所)を確認し、電話で受取予約をしてください。
- 2 予約日時に交付場所へ本人確認書類を持参の上、申請者本人がお越しください。

申請から交付までに1カ月程度かかります

※上記以外にも、証明用写真機による申請方法があります。詳しくは、市民課戸籍住民グループへお問い合わせください。
 ※申請者が15歳未満の人や成年被後見人の場合は、法定代理人の同行が必要です。
 ※申請時に不足していた書類がある場合、市役所または関支所で受け取る際に必ず持参してください。

申請時に必要な「持ち物」

- ①個人番号カード交付申請書 兼 電子証明書発行申請書 (通知カード下部分)
- ②通知カード ※申請時に回収します。必要な場合は、事前にコピーをお願いします。
- ③住民基本台帳カード (お持ちの人のみ)
- ④本人確認書類 (書類Aの場合は1点、または書類Bの場合は2点)

書類 A 顔写真貼付のもので、最新の情報が記載されたもの (運転免許証、運転経歴証明書 (平成24年4月1日以降交付のもの)、旅券 (パスポート)、住民基本台帳カード、身体障害者手帳、在留カードなど)

書類 B 「氏名・生年月日」または「氏名・住所」が記載されたもの (健康保険証、介護保険証、年金手帳・年金証書、子ども医療費受給者証、学生証、社員証など)

※①・②は、紛失の場合も申請できますのでお申し出ください。



▲個人番号カード交付申請書 兼 電子証明書発行申請書



▲通知カード

窓口のご案内 マイナンバーカードのことなら何でも!

「マイナンバーカード専用窓口」市役所1階に開設!!

マイナンバーカードの交付体制の充実を図るために、新しく専用窓口を開設しました。
ところ 市役所1階西玄関前
業務内容 マイナンバーカードの申請・交付、申請用の顔写真撮影 (無料)、暗証番号の再設定、カード更新手続きなど、マイナンバーカードに関すること全般



上記の「持ち物」を必ずご持参ください!

平日は仕事などでお忙しい人へ!
「マイナンバーカード出張受付窓口」亀山エコータウン本館2階で実施!!

マイナンバーカード出張受付窓口を設置し、マイナンバーカードの申請受付を行います。申請に必要な顔写真も撮影 (無料) しますので、ぜひお気軽にお越しください。

とき 10月10日 (土) 午前10時～午後3時
ところ 亀山エコータウン本館2階催事場「夢ひろば」

- 問合先**
- ◎マイナンバーカードに関すること …… 市民課戸籍住民グループ (☎84-5004)
 - ◎国民健康保険に関すること …… 市民課国民健康保険グループ (☎84-5006)
 - ◎後期高齢者医療保険に関すること …… 市民課医療年金グループ (☎84-5005)



今年の冬は「インフルエンザ」と「新型コロナウイルス感染症」に最大限の警戒を！

問合せ先 長寿健康課健康づくりグループ(☎84-3316)

今年の冬は、インフルエンザと新型コロナウイルス感染症の同時流行が懸念されています。

気温が低くなり、空気が乾燥するこれからの季節は、例年インフルエンザが流行しやすい時期です。特に、子どもや高齢者、慢性の呼吸器系疾患など持病がある人は重症化しやすいほか、合併症が起こりやすくなります。また、インフルエンザと新型コロナウイルス感染症の症状は、発熱や咳、喉の痛み、体のだるさなど似ており、注意が必要です。

感染を予防するためには、手洗いや咳エチケットなど基本的な対策を徹底するとともに、インフルエンザ流行前にインフルエンザの予防接種を受けるなど普段の健康管理を行いましょう。

●インフルエンザも新型コロナウイルス感染症も感染経路は同じ

【飛沫感染】 感染者のくしゃみや咳の飛沫と一緒にウイルスが放出され、別の人がそのウイルスを吸い込み感染するもの。

【接触感染】 感染者がウイルスの付いた手で触れたものを別の人が触って手にウイルスが付着し、その手で口や鼻を触って粘膜から感染するもの。

●インフルエンザと新型コロナウイルス感染症を予防するには？

1. インフルエンザの予防には流行前にインフルエンザワクチンの接種を

インフルエンザワクチンの予防接種には、発症をある程度抑える効果や重症化を予防する効果があります。特に高齢者や基礎疾患のある人など、罹患すると重症化する可能性が高い人には効果が高いと言われています。流行前に、予防接種を受けましょう。



2. 3つの密を避ける

風通しが悪く、人が密に集まって過ごすような空間を避けましょう。

3. こまめに手洗いをする

帰宅時、調理の前後、食事前などに、こまめに手を洗いましょう。手洗いは、30秒程度かけて水と石けんで丁寧に洗いましょう。



4. 咳エチケットを心掛ける

くしゃみや咳が出るときは、飛沫にウイルスを含んでいるかもしれません。人が集まる場所では、症状がなくてもマスクを着用する、ティッシュやハンカチで口や鼻を覆うなど、咳エチケットを心掛けましょう。



5. 普段の健康管理をしっかり行う

十分な睡眠とバランスの良い食事を心掛け、免疫力を高めておきましょう。



■市内のインフルエンザ予防接種実施医療機関(50音順)

医療機関名	所在地	電話番号	高齢者等の 予防接種	インフルエンザ予防接種費用の助成		
				①就学前児童	②手帳所持者	③医師意見書所持者
あのだクリニック	阿野田町	83-1181	○	×	○	○
伊東医院	野村三丁目	82-0405	○	○	○	○
落合小児科医院	東台町	82-0121	○	○	○	○
かつき内科	東町一丁目	84-5858	○	×	○(成人のみ)	○(成人のみ)
亀山医院	本町三丁目	82-0015	○	×	○(成人のみ)	○(成人のみ)
亀山回生病院	東御幸町	84-0300	○	×	×	×
亀山市立医療センター	亀田町	83-0990	○	×	○(高校生以上)	○(高校生以上)
亀山腎・泌尿器科クリニック	栄町	83-0077	○	×	○(高校生以上)	○(高校生以上)
川口整形外科	野村四丁目	82-8721	○	○	○	○
さかえ整形外科	栄町	97-3335	○	×	○	×
せきクリニック	関町新所	96-2220	○	○	○	○
高橋内科クリニック	栄町	84-3377	○	×	○(中学生以上)	○(中学生以上)

次の対象者は、
本年度は**無料**で
受けられます！



インフルエンザ予防接種

接種期間 10月1日(木)～令和3年3月31日(水)

(予防接種費用の助成のうち、市外で接種を受ける場合は償還払い)

■高齢者等のインフルエンザ定期予防接種

※インフルエンザの定期予防接種は、法律上の義務はなく、希望する場合に受けるものです。かかりつけ医に相談し、接種を受けるようにしましょう。

対象者 市内に住所を有する人で、次のいずれかに該当する人

- ①満65歳以上の人
- ②満60歳～64歳で心臓・腎臓・呼吸器・免疫疾患による身体障害者手帳1級を持っている人

自己負担金 なし

接種回数 1人1回

※2回目(任意)を接種する場合は全額自己負担

接種場所 県内のインフルエンザ予防接種実施医療機関

持ち物 健康保険証

接種方法 各医療機関に直接お申し込みください。

※予診票は、下表の市内のインフルエンザ予防接種実施医療機関にあります。それ以外の医療機関で接種する場合は、接種前に長寿健康課健康づくりグループにご連絡ください。

※12月中旬までに受けるのが望ましいです。

※医療機関によっては、接種期間を限定している場合があります。接種を希望される場合は、事前に接種医にご確認ください。

■インフルエンザ予防接種費用の助成

対象者 市内に住所を有する65歳未満の人で、次の①②③のいずれかに該当する人

- ①就学前の児童(1歳未満の乳児は除く)
- ②身体障害者手帳1～3級、三重県療育手帳、精神障害者保健福祉手帳のいずれかを持っている人
※接種時に医療機関で提示してください。
- ③心臓・呼吸器・腎臓疾患等で医師の診察を受けており、インフルエンザにかかると重症化すると医師に認められた人(医師の意見書が必要)

<対象となる例> 気管支ぜんそく・慢性気管支炎で薬物療法を受けている、心疾患で酸素療法を受けている、糖尿病でインスリン療法を受けているなど(該当すると思われる場合は、主治医に相談してください)

助成額 全額

接種回数 接種医に相談してください。

◆市内で接種する場合

(下表のインフルエンザ予防接種実施医療機関)

申請方法 申請は不要です。

助成方法 現物給付
(医療機関での支払いは不要です。)

◆市外で接種する場合

助成対象 10月1日(木)～令和3年3月31日(水)に接種した分

申請方法 申請が必要です。必要書類をお渡ししますので、接種前に健康づくりグループへご連絡ください。

助成方法 償還払い(医療機関での支払いが必要です。後日、口座に振り込みます。)

申請期限 令和3年3月31日(水)

医療機関名	所在地	電話番号	高齢者等の 予防接種	インフルエンザ予防接種費用の助成		
				①就学前児童	②手帳所持者	③医師意見書所持者
田中内科医院	天神二丁目	82-0755	○	○	○	○
田中病院	西丸町	82-1335	○	○	○	○
豊田クリニック	南野町	82-1431	○	○	○	○
とら整形クリニック	江ヶ室二丁目	84-1700	○	×	○	○
なかむら小児科	長明寺町	84-0010	○	○	○	○
のぼのクリニック	能褒野町	85-3636	○	○	○	○
服部クリニック	亀田町	83-2121	○	○	○	○
ハッピー胃腸クリニック	本町二丁目	82-0017	○	○	○	○
みえ呼吸嚥下リハビリクリニック	アイリス町	84-3536	○	○	○	○
みえ在宅医療クリニック	東御幸町	83-1139	○	×	○	○
宮村産婦人科	本町三丁目	82-5151	○	○	○	○

かめやま教育通信

第43回



通学路の安全について

子どもたちが学校への行き帰りに通る「通学路」は、児童・生徒の安全確保を最優先するとともに通学区域の交通事情を踏まえ、保護者や地域住民との協議、警察署や道路管理者（県・市）との調整などを経て、学校ごとに定められています。通学距離や通学時間だけでなく、歩道やガードレールなどの交通安全対策、スズメバチやママシがいるような危険箇所の有無などさまざまな事情が考慮されています。「早く家に帰って遊びたい!」と思っても、通学路以外の道を通るのはやめましょう。

①通学路の点検について

市教育委員会では、毎年、各学校のPTAや自治会からの要望を受け、道路管理者、警察署、各学校関係者、PTAとともに合同点検を行っています。本年度は、新型コロナウイルス感染症の感染拡大防止のため合同点検は中止することになりましたが、道路施設の破損や落下物があった場合などにおける必要な安全対策については、随時、関係機関に働きかけています。

<合同点検をもとに、交差点に設置されたガードパイプとポール>



②登下校見守り活動について

児童・生徒が安全に通学できるよう、地域の皆さんによる「愛の運動」、「自主防犯パトロール隊」をはじめとするボランティアの協力によって、登下校の見守り活動が行われています。



③防犯パトロールについて

市青少年総合支援センターでは、青色回転灯を搭載した自動車によるパトロールを行っています。児童・生徒の下校時刻に合わせて、毎日、不審者情報の発生箇所や学校付近を重点的に巡回し、児童・生徒にとって安全な地域づくりに努めています。



問合先 教育委員会事務局教育総務課施設・保健給食グループ(☎84-5073)



亀山市名誉市民

彫刻家 中村 晋也

作品介绍「ふるさとあい」Vol.52

「棕鳩十」平成2年(1990)年制作

棕鳩十(本名、久保田彦穂)は1905年(明治38年)、長野県に生まれました。ふるさと信州の美しい自然に生まれ少年時代を過ごした棕は、後に多くの動物児童文学を生み出しました。25歳で鹿児島を訪れた棕は、種子島の小学校代用教員、その後、加治木高等女学校の教員となりました。戦後は鹿児島県立図書館長となり、鹿児島の文化と自身の文学活動に熱心に取り組み、「片耳の大鹿」を出版。動物作家としての地位を不動のものとししました。その頃、鹿児島大学に赴任してきた中村晋也は、図書館の館長室に足しげく通い、「棕先生から面白い話を聞くのがとても楽しみだった」と、当時の思い出を語ります。



73cm(高さ)×49cm(幅)×32cm(奥行き)
長野県喬木村棕鳩十生家跡

特別協力 (公財) 中村晋也美術館 ([URL http://www.ne.jp/asahi/musee/nakamura/index.html](http://www.ne.jp/asahi/musee/nakamura/index.html))



情報交流ひろば となりまち



伊賀市

令和2年度 第74回芭蕉祭特別展 ～芭蕉さんの作品で味わう日本の四季～

芭蕉翁記念館では、12月26日(土)まで、特別展「芭蕉 ～四季を旅する～」を開催しています。

俳聖 松尾芭蕉の命日にあたる10月12日に開催する芭蕉祭に合わせて、芭蕉さんが生まれ育った伊賀ならではの作品を、短冊・書簡を中心に数多く展示しています。普段は公開されない貴重な資料も期間限定で展示していますので、ぜひお越しください。



ところ 芭蕉翁記念館
(伊賀市上野丸之内117-13 上野公園内)

開館時間 午前8時30分～午後5時

問合先 伊賀市文化交流課

☎0595-22-9621

FAX0595-22-9619

芭蕉翁記念館 ☎0595-21-2219

伊賀市広聴情報課 (☎0595-22-9636)

甲賀市

第67回信楽陶器まつり謝恩会・第88回 信楽陶器総合展「自宅で楽しむ信楽焼」



お気に入りの陶器を特別価格でお買い求めいただける謝恩会や、信楽の窯元や作家の作品・製品を展示する信楽陶器総合展など、信楽焼の魅力がたっぷり詰まったイベントです。

＜謝恩会:陶器の販売＞

とき 10月9日(金)～18日(日)

ところ 協力店舗 29店

(「信楽陶器まつり」ののぼり旗が目印)

駐車場 各協力店舗・信楽地域市民センター・県立陶芸の森

※今年は、信楽陶器まつり協力店舗での分散開催とし、特設会場での販売はありません。

＜総合展＞

とき 10月3日(土)～11月8日(日)

ところ 県立陶芸の森 信楽産業展示館 展示場

開館時間 午前9時30分～午後5時

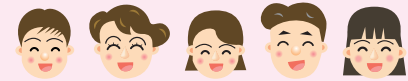
※協力店舗や感染症対策のお願いを公式ホームページに掲載していますので、ご来場までに必ずご確認ください。

問合先 信楽焼振興協議会

☎0748-83-1755 FAX0748-83-1756

甲賀市秘書広報課 (☎0748-69-2101)





★ もよおし

出張年金相談

日本年金機構津年金事務所
(☎059-228-9112)

社会保険労務士による出張年金相談を行います。年金の請求や受給など、年金制度についてお気軽にご相談ください(予約制)。

とき 10月15日(木)

午前10時～午後3時

※正午～午後1時を除く

ところ 市役所西庁舎1階
第4会議室

申込方法 日本年金機構津年金事務所へ電話でお申し込みください。(音声案内に従って①→②を選択)

※年金請求者以外の方が代理で相談する場合は、委任状(様式は日本年金機構ホームページ[<https://www.nenkin.go.jp/>]からダウンロード可)が必要です。

「亀山7座トレイル」 鬼ヶ牙・臼杵ヶ岳周回トレイル 地域観光課観光交流グループ (☎96-1215)

石水溪の岩峰から好展望の県境稜線へ。地域の自然にふれあい、楽しんでいただくために、登山イベントを開催します。

とき 10月18日(日)

予備日10月25日(日)

両日とも午前8時30分～午後3時ごろ

※天候などにより、中止する場合があります。

登山場所 鬼ヶ牙(488m)、
臼杵ヶ岳(697m)と周辺の山々

集合場所

石水溪野外研修施設駐車場

対象者 市内に在住する18歳～70歳未満の健脚で体力に自信がある人

定員 10人(先着順)

参加費 無料

申込期間 10月5日(月)～9日(金)

申込方法 地域観光課観光交流グループへ電話または直接お申し込みください。

持ち物など リュックサック、
昼食、飲み物、タオル、軽食など

服装など 登山に適した服装、
雨具、登山靴、帽子、手袋など

その他 登山コースは、急な上りや下りを繰り返します。また、コース途中にはトイレはありません。

※詳しい案内は、申込終了後郵送します。

主催 「亀山7座トレイル」登山道活用ネットワーク

StarFesta2020 親子でわいわい星まつり

教育委員会事務局生涯学習課
社会教育グループ(☎84-5057)

とき 10月24日(土)

午後7時～9時

ところ 鈴鹿峠自然の家
天文台「童夢」

内容 秋の星空観察会、ペットボトルキャンドル、天体教室、
プロジェクションマッピング

参加費 無料

※事前の申し込みは不要

その他 雨天の場合は、11月14日(土)に延期します。詳しくは、市ホームページをご覧ください。

図書館市民ワークショップ

教育委員会事務局生涯学習課
社会教育グループ
(☎84-5057、FAX82-6161)

市では、新しく整備する図書館を市民と共に創ることを目指し、市民ワークショップを開催します。

第11回図書館市民ワークショップ

とき 11月7日(土)

午後1時30分～3時

内容 自分が人に薦めたい本の魅力を伝えるためのキャッチコピーや書評を考えます。

講師 高村書店 高村照代さん

第12回図書館市民ワークショップ

とき 11月21日(土)

午後1時30分～3時

内容 本の修理方法を学びます。

講師 市立図書館職員

共通事項

ところ 青少年研修センター1階
集会場

定員 各回20人(先着順)

※小学生以下は保護者同伴

参加費 無料

申込方法 教育委員会事務局生涯学習課社会教育グループへ電話で、または氏名、学年、連絡先、参加希望日を明記してファクス、Eメール(isyougaku@city.kameyama.mie.jp)でお申し込みください。

認知症カフェ

長寿健康課高齢者支援グループ
(あいあい ☎84-3312)

認知症カフェは、認知症のことで心配のある人やその家族、地域の人、専門職などが気楽に集い、交流、情報交換、相談ができる場です。お茶を飲んだり、くつろいだり、「ゆっくりできる居場所」として気軽にお立ち寄りください。

※認知症に関する個別相談も実施

対象者 認知症の人やその家族、
地域住民など

参加費 無料

※事前の申し込みは不要

元気丸カフェ

とき 10月20日(火)

午後1時30分～3時30分

ところ あいあい1階

問合せ先 長寿健康課高齢者支援グループ(☎84-3312)

はなカフェ

とき 10月23日(金)

午後1時～3時

ところ 老人福祉センター

問合せ先 はなの家(☎96-0217)

小学生対抗秋のミニ運動会

関B & G海洋センター
(☎96-1010)

2チームに分かれて対抗戦を行います。友達などと一緒に参加し、団結力を深めるとともに、楽しい思い出を作りましょう！

とき 10月17日(土)
午後2時～4時

ところ 関B & G海洋センター

対象者 小学生

定員 30人(先着順)

参加費 500円(スポーツ保険料含む)

持ち物など 飲み物、タオル、体育館シューズ、動きやすい服装

申込開始日 10月4日(日)

申込方法 参加費を持参の上、関B & G海洋センターへ直接お申し込みください。

ご利用ください！「行政相談」

まちづくり協働課
市民協働グループ(☎84-5008)

10月19日(月)～25日(日)の「行政相談週間」にちなみ、「行政相談所」を開設します。

行政巡回なんでも相談会

とき 10月7日(水)
午後1時30分～3時

ところ 東部地区コミュニティセンター

亀山市の行政相談委員

小林一彦、糸井ふみ子、岩崎吉孝
※事前の申し込みは不要

一日合同行政相談所

とき 11月12日(木)
午前10時～午後3時
(予約制)

ところ 市文化会館中央コミュニティセンター

定員 各専門家に対し7人
(先着順)

参加機関・委員 弁護士、元公証人、税理士、日本年金機構津年金事務所、津地方法務局、県、市、行政相談委員、総務省三重行政監視

行政相談センター

申込開始日 10月1日(木)

申込方法 まちづくり協働課市民協働グループへ電話でお申し込みください。

※マスクの着用や手指の消毒など、新型コロナウイルス感染症の感染拡大防止にご協力をお願いします。また、発熱や咳などの風邪症状が見られる人の参加はご遠慮ください。



お知らせ

10月1日からロタウイルスワクチンが定期接種になります

長寿健康課健康づくりグループ
(あいあい ☎84-3316)

このワクチンは、ロタウイルスによる激しい下痢や嘔吐を症状とする乳幼児の急性の胃腸炎の発症を減らし、重症化を予防します。

対象者 令和2年8月1日以降に生まれたお子さん

接種回数・接種時期

ワクチン名	接種回数	接種時期
ロタリックス	2回	出生6週から24週
ロタテック	3回	出生6週から32週

※2種類とも飲むワクチンで、予防効果や安全性に差はありません。

接種方法 県内の各医療機関へ予約してください。

※県外で接種する場合は、長寿健康課健康づくりグループへご連絡ください。

接種料金 無料

※9月30日以前の接種は自己負担
持ち物 母子健康手帳、予診票、健康保険証、外国人は在留カード(特別永住者証明書でも可)

その他 予診票をお持ちでない場合は、母子健康手帳を持参の上、健康づくりグループへお越しください。

※詳しくは、個人通知や出生届時にお渡しした「赤ちゃんすくすく」の予防接種の案内をご覧ください。

大学生等奨学金返還支援事業助成金の募集のお知らせ

県戦略企画部戦略企画総務課
(☎059-224-2009)

県では、若者の県内定着を促進するために、「過疎地域など指定地域への居住」や「県内での居住および県内産業への就業」などの条件を満たした場合、大学生等の奨学金返還額の一部を助成します。

募集人数 40人

助成金額

▷学生…在学中に借受予定の奨学金総額の4分の1(上限100万円)

▷既卒者…支援対象者として認定された時点の奨学金借受残額の4分の1(上限100万円)

募集期限

令和3年1月29日(金)
(当日消印有効)

※応募資格など詳しくは、県ホームページをご覧ください。県戦略企画部戦略企画総務課へお問い合わせください。

URL https://www.pref.mie.lg.jp/KIKAKUK/HP/miesalon/74737039887_00002.htm

10月の納期

(納期限・口座振替日)

11月2日(月)

市・県民税	第3期
国民健康保険税	第4期
後期高齢者医療保険料	第4期
介護保険料	第4期

市税などの納付は便利で確実な口座振替をお勧めします。



亀山都市計画都市計画区域の整備、開発および保全の方針の変更に係る縦覧について

都市整備課都市計画グループ
(☎84-5046)
県県土整備部都市政策課
(☎059-224-2718)

都市計画の案を作成しましたので、次のとおり縦覧を行います。

【都市計画の種類および名称】

亀山都市計画都市計画区域の整備、開発および保全の方針

【縦覧場所、期間および時間】

①場所

- ▷三重県県土整備部都市政策課
- ▷亀山市産業建設部都市整備課

②期間

10月13日(火)～27日(火)
(土・日曜日を除く)

③時間

午前8時30分～午後5時

【意見書の提出】

都市計画の案に関する意見については、書面により提出することができます。

①提出期限

10月27日(火)(当日消印有効)

②提出先

〒514-8570 津市広明町13
三重県県土整備部都市政策課都市計画班

③そのほか意見に必要な事項

- ▷意見書を提出しようとする者の氏名および住所(法人その他の団体はその名称、代表者の氏名および主たる事務所の所在地)を記載するものとする。
- ▷意見は、日本語により、意見の理由を含めて記載するものとする。

海外から注文していない植物が郵送された場合の対応について

産業振興課農業グループ
(☎84-5082)

最近、注文をしていない植物の種子が海外から郵送されてくる事例が確認されています。

植物防疫所の輸入検査を受けていない植物に、新たな病害虫が付着している恐れがあり、農業に大きな被害が生じることが懸念されます。

植物検査合格証印が付いていない植物を受け取った場合は、そのままの状態、最寄りの植物防疫所にご相談ください。

詳しくは、植物防疫所ホームページをご覧ください。

問合先 名古屋植物防疫所種苗担当(☎052-651-0132)

URL <https://www.maff.go.jp/pjs/j/information/200730.html>

あいあい臨時休館のお知らせ

地域福祉課福祉総務グループ
(あいあい ☎84-3311)

設備修繕のため、あいあいを休館します。終日入館できませんので、ご了承ください。

休館日 10月17日(土)、18日(日)

あいあいトレーニング室の定期点検のお知らせ

長寿健康課健康づくりグループ
(あいあい ☎84-3316)

トレーニングマシンなどの定期点検のため、あいあい1階トレーニング室の使用ができませんので、ご了承ください。

とき 10月13日(火)

午前8時30分～

※点検作業が終わり次第、使用できます。

10月は臓器移植普及推進月間です

長寿健康課健康づくりグループ
(あいあい ☎84-3316)

臓器移植は、広く社会に理解と支援があって成り立つ医療です。私たち一人ひとりが臓器移植について考え、家族や大切な人と話し合い、自分の臓器提供に関する意思表示をしておくことが大切です。

運転免許証や健康保険証、マイナンバーカードの意思表示欄で意思表示が可能です。ぜひ、自身の意思を記入しておきましょう。

※臓器移植について詳しくは、(公社)日本臓器移植ネットワークホームページをご覧ください。

<https://www.jotnw.or.jp/>



10月は骨髄バンク推進月間です～あなたの手から“いのちのバトン”～

長寿健康課健康づくりグループ
(あいあい ☎84-3316)

骨髄バンクは、白血病をはじめとする血液疾患などのため、骨髄移植などが必要な患者さんと、それを提供するドナーをつなぐ公的事業です。適合するドナーが見つかる確率は、兄弟姉妹で4分の1、血のつながっていない他人になると数百～数万分の1です。移植を希望するすべての患者さんが移植の機会を得るためには、1人でも多くの人のドナー登録への協力が必要です。

この機会に、骨髄移植について考え、骨髄バンクのドナー登録をお願いします。

・三重県ホームページ

URL <https://www.pref.mie.lg.jp/YAKUMUS/HP/66287012639.htm>

・日本骨髄バンクホームページ

URL <https://www.jmdp.or.jp/>



各種検診・教室

助産師による授乳相談

長寿健康課健康づくりグループ
(あいあい ☎84-3316)

「母乳だけで育てられるか心配」
「卒乳の方法を聞きたい」、「妊娠中
のおっぱいのケア方法を知りたい」
など授乳に関する相談に助産
師がお応えします。

と き 10月19日(月)

①午前9時30分～

②午前10時～

③午前10時30分～

④午前11時～

※①②③④のいずれかで相談時間
は1組20分程度

ところ あいあい1階集団指導室

対象者 市内に住所を有する妊婦
または産婦

定員 4組(先着順)

費用 無料

持ち物 母子健康手帳

受付開始日 10月7日(水)

申込方法 長寿健康課健康づくり
グループへ電話または直接お申
し込みください。

認知症予防タブレット体験会 ～楽しく健康寿命延伸にチャレンジ～

(公社)亀山市シルバー人材センター
(☎96-8641)

タブレットを使った健康管理、
認知症予防、生活支援などを紹介
します。

と き 10月23日(金)

午後1時30分～3時

ところ あいあい2階研修室

内容 実際にタブレットに触れ
てもらいながら、使用方法など
について同世代のサポーターが
丁寧に説明します。

対象者 高齢者本人やその家族
(65歳以上)などで健康寿命延
伸やインターネットに関心のある
人

参加費 無料

申込方法 直接、(公社)亀山市シ
ルバー人材センターへ電話でお
申し込みください。

※体験用タブレットは主催者が用意
※タブレットとは、薄い板状の本
体に、タッチして操作できる液
晶画面が組み込まれたパソコン
のこと。

ハーバリウム教室

関B & G海洋センター
(☎96-1010)

昨年度に引き続き、ハーバリウ
ム教室を開催します。好きな材料
を選んで、オリジナル作品を作り
ましょう。

と き 10月29日(木)

午後1時～3時

ところ 関B & G海洋センター
会議室

対象者 18歳以上の人

定員 25人程度(先着順)

参加費 1,100円～3,300円

※制作する作品によって参加費が
異なります。

申込開始日 10月4日(日)

申込方法 参加費を持参の上、関
B & G海洋センターへ直接お
申し込みください。



こころの健康相談

県鈴鹿保健所地域保健課
(☎059-382-8673)

専門医が相談に応じます。秘密
は厳守されますので、お気軽にご
相談ください。

と き 11月5日(木)

午後1時30分～3時30分
(予約制)

ところ 県鈴鹿庁舎保健所棟1階

対象者 こころに悩みを持つ本
人またはその家族など

費用 無料

申込方法 県鈴鹿保健所地域保
健課へ電話でお申し込みくだ
さい。



募集

第14回美し国三重市町対抗 駅伝選手選考に関する参考 レース(小学生)出場者の募集

NPO法人亀山市スポーツ協会
(☎97-3686)

このレースでの記録は、令和3
年2月21日(日)に開催される第
14回美し国三重市町対抗駅伝の
亀山市チーム選手選考(小学生男
女2人ずつ)の参考にします。

と き 11月28日(土)

※雨天時は11月29日(日)に延期
※時間など詳しくは、申込者に後
日連絡します。

ところ 西野公園運動広場

参加資格 市内に在住する小学
5年生～6年生

種目 男女とも1,000m

参加費 無料

※主催者で傷害保険に加入しま
すが、保険の適用外は自己負担
になります。

申込期限 11月10日(火)

申込方法 住所、氏名、年齢、性別、
生年月日、学校名、学年、保護者
氏名、電話番号を明記の上、次の
申込先へファクスまたは郵送
でお申し込みください。

申込先(いずれか)

▷NPO法人亀山市スポーツ協会
(FAX97-3695、〒519-0165
野村二丁目5-1)

▷文化スポーツ課スポーツ推進グ
ループ(FAX96-2414、〒519
-1192 関町木崎919-1)

子ども将棋大会参加者募集

亀山児童センター(☎82-9460)

とき 10月24日(土)
午前10時～正午

ところ 亀山児童センター集會室

対象者 小・中学生

募集人数 30人(先着順)

参加費 無料

申込期間 10月13日(火)～21日(水)

申込方法 亀山児童センター(月曜日、祝日は休館)へ電話または直接お申し込みください。



令和2年交通事故発生状況



(8月末時点[暫定]・亀山署管内)

人身事故	死亡者	負傷者	物損事故
39件(-24)	1人(-2)	55人(-25)	673件(-226)

※()内は前年同期比の増減数

～夕暮れ時、ちょっと早めのライト・オン運動～

実施期間 10月1日(木)～12月31日(木)

推進内容 ○夕暮れ時または天候に応じた早めのライト点灯(自動車、オートバイ、自転車)
○反射材の着用推進(歩行者、自転車利用者)

三重県交通安全県民運動スローガン

思いやる やさしい心で 走る三重 ～気持ち良い 運転マナー 美しく～

亀山警察署(☎82-0110)

図書館だより(10月)

市立図書館(☎82-0542)
関図書館(☎96-1036)



ママーズのおはなし会

10月3日(土) 午後2時～ 市立図書館(児童室)

大人による大人の読みきかせ

10月3日(土) 午後3時～ 市立図書館(児童室)

関おはなし会

10月14日(水) 午後3時～ 関文化交流センター

たんぽぽの会の紙芝居会

10月21日(水) 午後3時～ 関文化交流センター

お子さんが泣いても大丈夫!「あかちゃんタイム」

10月22日(木) 午前10時～ 市立図書館(児童室)

10月27日から11月9日は読書週間です

2020読書週間の標語は、「ラストページまで駆け抜けて」です。読書の秋、図書館で本を借りて、自宅でゆっくり読書をお楽しみください。



休館日 市立図書館…毎週火曜日、23日(金)

関図書館…毎週月曜日、23日(金)

図書館の本棚から



『バスへ誘う男』西村健／著
実業之日本社(2020年4月刊)

東京、都バス一日乗車券は500円。著者は、このチケットであちこちウロウロするのが趣味という。そして、この作中の男たちもそのチケットで路線バス旅を楽しみ、さらに、その途中で見つけた小さな謎に挑み解決していく。



『誰も見ていない書斎の松本清張』
櫻井秀勲／著
きずな出版(2020年1月刊)

作家・松本清張の初の担当編集者であった著者の目を通して、「松本清張」を同時代の作家や文学界の裏話も交えリアルに描く。なお、タイトル中の書斎は、北九州市立松本清張記念館に移築されており、間近に見ることができる。

～新着だより～

- 未来の自分に出会える古書店／齋藤孝
- トツ！／麻生幾
- PACHINKO／ミン・ジン・リー
- げいさい／会田誠
- 大人の恋愛ライフ／米澤よう子
- ベートーベンの真実／谷克二
- 十七音の可能性／岸本尚毅

一般

児童

- ようかいむらのどっきりハロウィン／たかいよしかず
- どこちゃん／鈴木のりたけ
- ポッコとたいこ／マシュー・フォーサイス
- ダヤンと恐竜のたまご／池田あきこ
- 団地のコトリ／八束澄子
- 絵で身につくはじめての子どもマナーずかん
- 大接近！スポーツものづくり／高山リョウ

ほか442冊

日本書紀編さん
 1300年
 ヤマトタケルクイズ



10月の問題

日本武尊はどこで亡くなったと記されているでしょう？

- ①伊吹山(滋賀県・岐阜県)
- ②居醒泉(滋賀県)
- ③尾津(桑名市)
- ④能褒野(亀山市)

(答えは10月16日号をご覧ください)



※午前6時から深夜0時まで、30分番組(文字情報を含む)を繰り返し放送しています。なお、放送内容を変更する場合がありますので、ご了承ください。

10月2日(金)～10月8日(木)

- ウイークリーかめやま
- かめやま情報BOX
「コロナ禍での応援券の活用事例と登録団体の募集」

10月9日(金)～10月15日(木)

- ウイークリーかめやま
- かめやま情報BOX
「第35回企画展 日本書紀編さん1300年『ヤマトタケル—その愛と死—』」

歴史博物館だより(10月)

歴史博物館 ☎83-3000



<企画展示室>

第35回企画展 日本書紀編さん1300年
 「ヤマトタケル—その愛と死—」

とき 12月13日(日)まで

内容 日本書紀で語られる日本武尊の一生。なかでも、亀山市にゆかりのある、日本武尊終焉の地である能褒野とその墓とされる能褒野王塚古墳、そして日本武尊の妻である弟橘媛(おとたちばなひめ)を形作る武人として描かれる日本武尊のストーリーを改めてご紹介します。

企画展示観覧料 無料

<常設展示室>

常設展示「亀山市の歴史」

内容 亀山市の歴史を、縄文時代から現代まで時代を追って展示

常設展示観覧料

- 一般…200円、児童・生徒・学生…100円
- ※小学生未満と70歳以上の人、心身障がい者とその介助者は無料
- ※毎週土・日曜日は小・中学生は無料
- ※毎月第3日曜日(家庭の日)は無料

開館時間 午前9時～午後5時(展示室への入場は午後4時30分までにお願いします)

休館日 毎週火曜日

第35回企画展関連事業

連続講演会(全3回)

第2回「国学者のノボノ考

～本居宣長の見方を中心に～

とき 11月7日(土) 午後1時30分～3時

ところ 亀山市社会福祉センター3階集会室

内容 江戸時代、国学者たちはヤマトタケル終焉の地である「ノボノ」をどのように捉えていたのでしょうか。

本居宣長『古事記伝』における解釈を中心に、その研究に影響を与えた門人坂倉茂樹による現地調査、また宣長自身の周辺地域探索についてもお話しします。

講師 本居宣長記念館学芸員 井田ももさん

定員 40人(先着順)

申込方法 10月1日(木) 午前9時から開催日前日までに歴史博物館へ電話または直接お申し込みください。

オリジナルジャンボ絵本

「ヤマトタケル」の読み聞かせ

とき 11月3日(祝)

①午前10時～10時30分

②午前11時～11時30分

ところ 歴史博物館講義室

内容 亀山絵本と童話の会によるオリジナルジャンボ絵本の上演を行います。

定員 各回10人(先着順)

申込方法 10月1日(木) 午前9時から開催日前日までに歴史博物館へ電話または直接お申し込みください。

- ・発熱や咳などの風邪症状が見られる人は参加を控えてください。
- ・マスクの着用や手指の消毒など、新型コロナウイルス感染症の感染拡大防止にご協力をお願いします。
- ・やむを得ず中止となる場合があります。



**野村の歴史・自然遺産を巡る
スタンプラリー大会**

野村のまちを巡るスタンプラリー大会を開催します。小・中学生や親子、高齢者グループなど、お気軽にご参加ください。本大会の作文・写生画・写真の作品も募集します。

とき 11月8日(日) 午前10時～正午(雨天決行)
集合場所 野村地区コミュニティセンター

コース 秀吉本陣跡→一里塚→忍山神社→慈恩寺→宗英寺→歴史博物館(6kmコース)
※歴史博物館を除く4kmコースもあります。

参加費 無料(参加記念品あり)
※事前の申し込みは不要
問合先 野村地区まちづくり協議会(☎82-1449)

**ぽっかぽかの会
ランチトークのお誘い**

ところ あいあい
とき・内容
①10月12日(月)…障がいのある人の親亡き後の生活(成年後見制度など)、成人後の暮らし方(自立生活)について

②11月9日(月)…障害者差別解消法と合理的配慮について

講師 杉田 宏さん(NPO法人ピアサポートみえ理事長)
※時間はいずれも午前10時～正午
参加費 各回800円(会員は500円)(持ち帰り弁当代を含む)
定員 10人(先着順)
その他

▷マスクを着用してください。
▷当日、検温させていただき、37.5度以上の熱がある人や体調が悪い人は、参加を見合わせていただきます。

申込・問合先 ぽっかぽかの会(浜野 TEL・FAX[共通]83-4956、☎090-4791-3801、✉y_hamano@kpa.biglobe.ne.jp)

備えて安心! 防災コラム

災害から身を守る「落雷編」

問合先 防災安全課防災安全グループ(☎84-5035)

平成29年までの12年間に気象官署から気象庁に報告があった落雷害の数は、全国で1,540件です。月別では8月が一番多いですが、一年を通じて報告されており、時期によらず注意が必要です。特に「開けた平地」や「木の下」では、落雷による事故が多く発生しています。屋外にいるときは、建物や自動車の中など安全な場所に避難しましょう。

雷から身を守るために

- ①建物の中に避難する(なるべく部屋の中心部にいる)
- ②自動車の中に避難する(オープンカーを除く)

建物や自動車に避難できない場合(対応の一例)

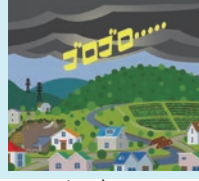
「雷しゃがみ」の姿勢を取る



- 雷しゃがみのやり方
- 1、地面にしゃがむ
 - 2、頭を下げて、できるだけ姿勢を低くする
 - 3、両手で両耳をふさぐ
 - 4、両足のかかとをくっつける
 - 5、かかとを地面から浮かせ、つま先立ちする

また、雷雲(積乱雲)の下では、急な大雨、雷、竜巻が発生し、大きな被害につながります。雷雲の水平方向の広がりや十数キロメートルにも及ぶため、遠くで雷鳴が聞こえていても、頭上に雷雲が近づいていることもあります。「ピカッ」と光ってから「ゴロゴロ」と鳴るまでの時間が長いから大丈夫だろうと思わず、雷から身を守る行動を取りましょう。

雷雲が近づくサイン



雷の音が聞こえる



急に冷たい風が吹く



真っ黒い雲が近づく

出典:気象庁ホームページ
「急な大雨や雷・竜巻から身を守るために～積乱雲が近づくサインを見逃さない～」

国勢調査の回答はお済みですか？

回答は10月7日(水)までをお願いします



国勢調査

2020



インターネットでの回答に
ご協力ください

問合先 総務課情報統計グループ(☎84-5032)

国勢調査は、令和2年10月1日現在、日本に住んでいるすべての人および世帯を対象に実施します。9月中旬に調査員が訪問し、調査書類を郵便受けに入れるなどしてお配りしています。

回答は、10月7日までに、できる限りインターネットでお願いします(郵送も可)。10月7日までに回答が確認できない場合は、調査員が回答のお願いに伺います。

今回の国勢調査では、新型コロナウイルス感染症の感染拡大防止のため、できる限り、皆さんと調査員が対面しない非接触の方法で行うようにしています。ご理解とご協力をよろしくをお願いします。

なお、「調査書類が届いていない」、「追加の調査票が必要(5人以上の世帯など)」、「やむを得ず、調査員による回収を希望する」などの場合は、総務課情報統計グループへご連絡ください。

インターネット回答期間

9/14(月) → 10/7(水)

調査票(紙)での回答期間

10/1(木) → 10/7(水)

詳しくは、「国勢調査2020総合サイト」をご覧ください。

<https://www.kokusei2020.go.jp/>



総務省・三重県・亀山市

10月1日は「浄化槽の日」

問合先 下水道課下水道管理グループ
(☎97-0628)

～浄化槽を設置されている皆さんへ～ 浄化槽には3つの維持管理が必要です！

浄化槽(合併処理浄化槽)は、トイレや台所、洗濯、お風呂などの汚水を、微生物の働きを利用してきれいにする施設です。管理を怠ると、悪臭が発生したり、汚れの多い水を放流することになります。そのため、浄化槽法で定期的な保守点検、清掃、法定検査が義務付けられています。微生物が働きやすい環境を保てるよう、適切な維持管理を行いましょう。

①保守点検(年に3回～4回)

浄化槽の機能を良好な状態で維持できるように、汚泥(微生物)や機器の点検、調整などを行います。

詳しくは、浄化槽保守点検業の登録業者へお問い合わせください。

●保守点検業者についての問合先
鈴鹿地域防災総合事務所
環境室環境課(☎059-382-8675)

②清掃(年に1回、全ばっ気方式は6カ月に1回以上)

浄化槽内に溜まった汚泥等の引き抜きと機器類の洗浄などを行います。

浄化槽の清掃は、各地域の担当許可業者に依頼してください。

●担当許可業者についての問合先
環境課廃棄物対策グループ
(☎82-8081)

③法定検査(年に1回)

保守点検・清掃が適切に実施され、浄化槽の機能が正常に維持されているかを総合的に判断します。県知事が指定した検査機関の実施する法定検査を受けてください。

●法定検査についての問合先
(一財)三重県水質検査センター
(☎059-213-0707)

合併浄化槽 設置費用の一部を補助します

市では、水環境を守るため、単独浄化槽や汲み取り便槽から合併浄化槽への転換を勧めています。浄化槽によってのみし尿および生活雑排水を処理することが可能な区域または下水道事業の基本計画区域内の未認可区域で、単独浄化槽や汲み取り便槽から合併浄化槽へ転換する場合に、設置費用、単独浄化槽の撤去や配管工事にかかる費用の一部を補助します。

※補助対象区域、補助金額、申請方法など詳しくは、下水道課下水道管理グループへお問い合わせください。

がん検診はお済みですか？

10月は「がん検診受診率50%達成に向けた集中キャンペーン月間」です

健康に過ごしていくためには、がん検診の受診が大切です。

市では、がん検診を実施していますので、4月以降まだ検診を受けていない人は、ご自身の健康管理のためにぜひ受診してください。

検診の種類 胃がん、肺がん、大腸がん、前立腺がん、乳がん、子宮がん検診

受診方法 個別検診、集団検診または集団の個別検診

※対象者、自己負担金、実施医療機関、申込方法など詳しくは、「健康づくりのてびき」をご覧ください

か、長寿健康課健康づくりグループへお問い合わせください。

※受付を終了した検診もありますので、お申し込みの際にご確認ください。

<個別検診>

令和3年1月31日(日)まで(実施医療機関の診療日・診察時間内)

<集団検診、集団の個別検診>

がん総合検診		
とき(午前のみ)	検診の種類	ところ
10月29日(木)	胃がん検診 肺がん検診 大腸がん検診 前立腺がん検診	あいあい
10月30日(金)		関文化交流センター
11月10日(火)		あいあい
11月12日(木)		鈴鹿馬子倶会館
11月12日(木)		関町北部 ふれあい交流センター
11月27日(金)		川崎地区 コミュニティセンター
11月30日(月)		あいあい

乳がん検診		
とき(午前・午後)	検診の種類	ところ
2月2日(火)	マンモグラフィ	あいあい
3月2日(火)	超音波(エコー)	
3月5日(金)	マンモグラフィ	
3月9日(火)	マンモグラフィ	

子宮がん検診		
とき(午後のみ)	検診の種類	ところ
10月29日(木)	子宮頸部の細胞診	宮村産婦人科
11月26日(木)		
12月24日(木)		
1月28日(木)		



事前に申し込みが必要です。

検診の1週間前までに健康づくりグループへ電話または直接お申し込みください。

※健康マイレージポイントの対象となります。

詳しくは、広報かめやま6月1日号と同時配布のチラシをご確認ください。



市立医療センターだより

市立医療センター(☎83-0990)



新任医師を紹介します～眼科編～

眼科医師 ^{えさか} 江坂 ^{ゆり} 友里
 専門領域 眼科一般、眼形成

はじめまして。毎週月曜日に外来を担当しています江坂友里です。車での通勤では緑豊かな山の中を駆け抜けてきますが、もっとゆっくり四季の移り変わりの景色を楽しみたいと思っています。9月からは白内障手術を担当します。どうぞよろしくお祈いします。

祝

ご長寿のお慶びを 申し上げます



9月の敬老の日になみ、市内最高齢者や白寿(9月1日時点で99歳)を迎えた高齢者と長寿のお祝いをしました。祝い状と祝い品を受けられたのは、次の皆さんです。

<白寿(99歳)>

伊藤すづ子さん(和田町)
大谷とし子さん(和田町)
笠井ひでさん(辺法寺町)
小林千津子さん(高塚町)
下口愛子さん(みどり町)
城 義男さん(御幸町)

飛岡すへ子さん(田村町)
豊田きぬ子さん(天神一丁目)
服部一郎さん(布気町)
平松ぬ美子さん(関町新所)
廣森百合子さん(白木町)
松岡孝彥さん(東台町)

三谷終子さん(白木町)
森口 豊さん(みどり町)
森本美喜枝さん(東町)
渡瀬桂子さん(北鹿島町)
和田 猛さん(南野町)
(50音順)

〈市内最高齢者(111歳)〉
安藤かほみさん(椿世町)

県内でも
最高齢者に!



※氏名掲載についてご了解いただいた人のみ掲載しています。

かめやまのホットな話題をお届け! TOPICS



8/26 **いかだ遊びをしました**

加太保育園が四日市農芸高等学校自然環境コースの生徒との交流活動を行い、いかだ遊びをしました。

園児たちは、高校生が試行錯誤で組み立てたいかだに乗って、川の流れて感じていました。安定した出来栄に、園児たちと高校生は満面の笑みを浮かべて楽しく過ごしていました。



まちの話題に
ズームアップ

中央公民館講座が開講しました

新型コロナウイルス感染症の感染拡大防止のため延期されていた中央公民館講座が、9月から始まりました。

開講を楽しみにしていた受講生は、熱心に話を聞いたり、作品を作ったりしていました。



「65歳以上交流ふれあい広場」が行われました

9月8日、本町地区まちづくり協議会が亀山東小学校体育館で、「65歳以上交流ふれあい広場」と「敬老会」を行いました。

今年は、新型コロナウイルス感染症の感染防止のため、広い会場で第二愛護園と亀山東幼稚園の園児や亀山東小学校6年生の舞台発表などが行われました。参加者は、発表をした子どもたちに大きな拍手を送っていました。





市民記者が行く!!

かめやま見てある記

レトロモダンな銭湯



関町のまちなみ沿いの東側に、50年ほど前まで営業していた銭湯があります。江戸期の町屋の多い関のまちなみの中では珍しい洋風の外観で、以前から気

になっていたこの建物の中を見学させていただきました。

もともと銭湯だった1階部分正面はモルタル造りで、正面には3つの入り口があります。右の2つの入り口の上には、「男」、「女」と書かれた曇りガラスがあって、夜には中の明かりが漏れ出て文字が浮かび上がる造りになっていたようです。



浴室は細長く、湯船は直径2.6メートルほどの半円形で、浴室や脱衣所から洗い場へ入るところの

細かいタイルの色使いが可愛らしくて素敵でした。今はご親戚の家の近くにお住まいだそうです。こちらに嫁いだ80代の女性が、最近までこの建物で一人暮らしをしていました。何年か前、私の長女がよちよち歩きだった頃、散歩をしていると、よくにこやかに声を掛けてくれました。

ある時、建物に入っすぐの応接間のようなところに招き入れていただいたことがあります。そのとき、「(銭湯営業当時は)この部分は床屋さんだったのよ」と教えてもらいました。おそらく、写真の大きな鏡に向かって散髪用のイスが並んでいたのではないのでしょうか。お客さんは、散髪をした後に銭湯ですっきりできて気持ち良かったのでしょうかね。



今回見学させていただいたこの建物のように、魅力的で歴史を刻む建物は、無くしたくないまちの財産だと改めて感じました。

市民記者 瀬永 千恵子さん

ハロキッズ

このコーナーでは、元気な亀山っ子の写真を募集しています。掲載を希望する人は、広報秘書グループ(☎84-5021)へご連絡ください。



かなたに 金谷 咲良 ちゃん 平成31年1月23日生まれ

あなたの笑顔は、元気の源です!ママより



ふくにし 福西 ゆえ ちゃん 令和2年2月10日生まれ

いつも笑顔でいてね!大好きだよ♡