

# かめやま

2018 MAY

5 / 16

No.307

お知らせ版

**主な内容**

- 暮らしの情報…………… 1
- 平成29年度 市の財政状況…………… 6
- 一次救急当番医(6月)…………… 12



亀山市携帯サイト

## 子ども向け 魚のつかみ取りイベント!

「道の駅」関宿  
(☎97-8200)

地域の皆さんとの交流を目的に、子ども向けの魚のつかみ取りイベントを開催します(なくなり次第終了)。

**と き** 5月19日(土)  
午後1時～

**ところ** 「道の駅」関宿

**参加費** 無料

**申込方法** 当日、会場でお申し込みください。



## かめやまげんきっこ フェスティバル

亀山子育て支援センター(☎84-3314)

市内の子育て支援センターの保育士等が、リズム・ふれあい遊び、絵本の読み聞かせなどを行います。また、人形劇、作って遊ぼうコーナー、ゲームコーナーなどの楽しい催しも開催。ぜひ、お子さんと楽しいひとときを過ごしましょう!

**と き** 5月19日(土)  
午前9時30分～正午

**ところ** あいあい2階

**対象者** 市内に在住する0歳～就学前の乳幼児とその保護者(親子で参加)

**参加費** 無料



## 無料フッ素塗布・無料歯科 検診・よろず歯科相談

長寿健康課

健康づくりグループ(☎84-3316)

**と き** 6月7日(木)  
午前9時30分～11時

**ところ** あいあい  
健康づくり関センター

**対象者**

- ▷無料フッ素塗布…幼児～6歳
- ▷無料歯科検診、よろず歯科相談…年齢は問いません

**持ち物** スリッパ

※健康づくり関センターのみ



## 第21回 花しょうぶまつり

6月10日(日) 午前10時～午後3時  
亀山公園内菖蒲園(亀山中学校北側) ※雨天決行



花しょうぶの栽培指導(販売)、出店(みたらし、ポップコーン、綿菓子、巻き寿司、みそ焼うどん、和洋菓子、味ご飯、飲み物、特産品、障がい者の作品販売など)、子ども向けお楽しみコーナー、野点、写真コンテスト、写生大会(園児・小学生対象)、バルーンアートなど

100種1万2千株の

花しょうぶが皆さんをお迎え!

**問合先**

花しょうぶまつり実行委員会事務局  
(公財) 亀山市地域社会振興会内  
(☎82-7111)







## もよおし

### 無料住宅相談

都市整備課建築開発グループ  
(☎84-5088)

とき 6月3日(日)  
午前10時～午後2時

ところ あいあい

相談内容 住宅に関する一切の相談

相談員 三重県建設労働組合亀山  
支部組合員、市職員

### 献血にご協力ください

長寿健康課健康づくりグループ  
(☎84-3316)

街頭献血では、血液の安全性や医療機関のニーズに応じた400ml献血をお願いしています。

とき・ところ

▷6月6日(水)  
午前9時～11時…市役所  
午後1時～2時…あいあい

▷6月25日(月)  
午前9時30分～10時30分…  
関支所

献血できる人 18歳(男性は17歳)～69歳の健康で、体重が50kg以上の人

※65歳以上の人や海外に渡航歴のある人、服薬中の人には献血できない場合があります。

### 「人権擁護委員の日」にあわせて 特設人権相談所を開きます

文化スポーツ課  
文化共生グループ(☎96-1223)

特設人権相談所を開設しますので、いじめ、家庭内の問題、近所とのトラブル、相続などでお悩みの方は、お気軽にご利用ください。相談は無料で、相談者の秘密は守ります。

とき 6月7日(木)  
午後1時～3時

ところ

▷市役所1階市民対話室  
▷あいあい1階個別相談室  
▷関支所1階応接室1

対象者 市内に住所を有する人  
申込方法 当日、各相談所で直接  
お申し込みください。



## お知らせ

### 家具転倒防止器具の 支給と取り付けをします

都市整備課住まい推進グループ(☎84-5038)、長寿健康課高齢者支援グループ(☎84-3312)、地域福祉課障がい者支援グループ(☎84-3313)

地震発生時に家具や電化製品の転倒による事故を防ぐため、市内に住所を有する高齢者や障がい者世帯を対象に、家具転倒防止器具の支給と取り付けをします。

費用 無料

対象者 いずれかに該当する世帯  
▷すべての世帯員が65歳以上の世帯(すでに器具の支給や取り付けを受けた世帯は除く)

▷在宅で、要介護認定区分3～5の人がいる世帯

▷在宅で、次の手帳交付を受けている人がいる世帯

- ・身体障害者手帳…1級・2級(心臓機能障害、腎臓機能障害、免疫機能障害のみで交付を受けた人は除く)
- ・療育手帳…A1・A2
- ・精神障害者保健福祉手帳…1級

取付場所

1世帯につき5カ所程度まで

申込期間

5月21日(月)～6月7日(木)

取付実施日 6月10日(日)または6月24日(日)の午前中

※器具の取り付けは、三重県建設労働組合亀山支部の協力により実施します。

申込方法 いずれかの取付実施日を指定の上、都市整備課住まい推進グループ、長寿健康課高齢者支援グループ、地域福祉課障がい者支援グループへ電話または直接お申し込みください。

## 5月31日は「世界禁煙デー」

長寿健康課健康づくりグループ  
(☎84-3316)

世界保健機関(WHO)では毎年5月31日を「世界禁煙デー」、厚生労働省では5月31日～6月6日の1週間を「禁煙週間」としています。

タバコは、がんをはじめ多くの生活習慣病の危険因子です。たばこの煙には、ニコチンや一酸化炭素などの有害物質が含まれ、肺がんや虚血性心疾患、脳卒中や慢性閉塞性肺疾患など、体にさまざまな悪影響を及ぼします。

また、受動喫煙により喫煙者本人だけでなく、たばこを吸わない周囲の人の健康に影響を及ぼします。

皆さんも、この機会に喫煙と健康について考えてみませんか？



## 各種検診・教室

### あいあいトレーニング室 ミニ運動講座

長寿健康課健康づくりグループ  
(☎84-3316)

トレーニング室で、簡単にできる運動のミニ講座を行います。正しい姿勢を学び、健康な体づくりを目指しましょう！

とき

▷6月13日(水) 午前10時30分～  
…姿勢改善①

▷6月14日(木) 午後2時30分～  
…姿勢改善②

※各回20分程度

ところ あいあい1階トレーニング室

スタッフ 健康運動指導士など

対象者 市内に住所を有する人  
(中学生以下は除く)

定員 各回5人(先着順)

参加費 無料

※申し込みは不要です。

持ち物など タオル、室内用トレーニングシューズ、動きやすい服装  
その他 中学生以下の子ども同伴での利用はできません。

## あいあいトレーニング室 利用説明会

長寿健康課健康づくりグループ  
(☎84-3316)

と き

▷ 6月7日(木) 午後2時～3時  
▷ 6月27日(水) 午前11時～正午

ところ

あいあい1階トレーニング室  
スタッフ 健康運動指導士など  
対象者 市内に住所を有する人  
(中学生以下は除く)

定員 各回5人(先着順)

参加費 無料

持ち物など タオル、室内用トレーニングシューズ、動きやすい服装

申込開始日 5月16日(水)

申込方法 長寿健康課健康づくりグループへ電話または直接お申し込みください。

その他 中学生以下の子ども同伴での利用はできません。

## 離乳食教室

長寿健康課健康づくりグループ  
(☎84-3316)

と き 6月20日(水)

午前9時30分～11時30分

ところ あいあい1階集団指導室

内容 主に生後5カ月～8カ月の離乳食の作り方の説明と試食

対象者 市内に住所を有する乳児の保護者、妊婦

定員 20人(先着順)

参加費 無料

持ち物 母子健康手帳、試食用小皿、スプーン、エプロン、手ふき用タオル、ふきん、筆記用具

申込期間

5月15日(火)～6月8日(金)

申込方法 長寿健康課健康づくりグループへ電話または直接お申し込みください。

## 健康づくりのための料理講習会 ～減塩食～

長寿健康課健康づくりグループ  
(☎84-3316)

亀山市食生活改善推進協議会による料理教室を開催します。

と き 6月26日(火)

午前9時30分～正午

ところ あいあい2階栄養指導室

対象者 市内に住所を有する人

定員 20人(先着順)

参加費 500円

持ち物 米100g、三角きん、エプロン、ふきん1枚、筆記用具

申込期間

5月22日(火)～6月13日(水)

申込方法 長寿健康課健康づくりグループへ電話または直接お申し込みください。

## 妊婦教室

長寿健康課健康づくりグループ  
(☎84-3316)

と き 6月27日(水)

午後1時30分～3時

ところ あいあい1階集団指導室

内容 母乳・お母さんの歯の健康・産後の生活についての話、参加者同士の交流

対象者 市内に住所を有する妊婦とその夫

定員 12人(先着順)

参加費 無料

持ち物 母子健康手帳

申込開始日 5月15日(火)

申込方法 長寿健康課健康づくりグループへ電話または直接お申し込みください。

※申込時に簡単な問診をします。

## がん患者と家族の方のおしゃべりサロン in 鈴鹿

三重県がん相談支援センター  
(☎059-223-1616)

同じ病気の方の話を聞いたり、自分の悩みを相談したりなど、一人で悩まずにお話ししましょう。

と き 5月25日(金)

午後1時30分～3時30分

ところ 鈴鹿市保健センター2階健康教育室(県鈴鹿庁舎となり)

対象者 がん患者やその家族など

参加費 無料(申し込みは不要)



## 年金だより

### 任意加入制度の案内

市民課医療年金グループ(☎84-5005)、日本年金機構津年金事務所(☎059-228-9112)

国民年金に加入していなかった期間や、やむを得ない事情により保険料を納められなかった期間があると、その期間に応じて受け取る年金額も少なくなります。

そのため、60歳から65歳未満の5年間、保険料を納めることで65歳から受け取る年金額を増やすことができる「任意加入制度」があります。

また、免除や納付特例を受けていた人は、本人からの申し込みにより10年以内であれば、さかのぼって保険料を納めること(追納)ができます。

### 任意加入制度

保険料 16,340円/月(平成30年度)

※保険料の納付方法は原則として口座振替です。

条件 次のすべてを満たす人

- ①国内に住所を有する60歳以上65歳未満の人
- ②老齢基礎年金の繰上げ支給を受けていない人
- ③20歳以上60歳未満までの保険料の納付月数が480月(40年)未満の人



## 加太いきいき教室 ～介護予防に関する講話や 体操、レクリエーションなど～

華旺寿在宅介護支援センター  
(☎96-3131)

と き 6月19日(火)  
午後1時30分～3時  
ところ 林業総合センター  
内 容 前半は介護予防体操、後半は講話やレクリエーションなど  
対象者 おおむね65歳以上の人  
参加費 無料  
※申し込みは不要です。  
持ち物など 飲み物、タオル、上履き、動きやすい服装

## 関いきいき教室 ～介護予防に関する講話や 体操、レクリエーションなど～

華旺寿在宅介護支援センター  
(☎96-3131)

と き 6月の毎週火曜日  
▷6月5日、19日…リラククス体操  
▷6月12日、26日…アクティブ体操  
※いずれも午前10時～11時30分  
※1人につき月2回まで参加可  
ところ 健康づくり関センター  
内 容 前半は介護予防体操、後半は週によって講話やレクリエーションなど  
対象者 おおむね65歳以上の人  
参加費 無料  
※申し込みは不要です。  
持ち物など タオル、動きやすい服装

## 募集

### 理学療法士または作業療法士 (常勤職員)の募集

市立医療センター(☎83-0990)  
募集人数 1人  
業務内容 リハビリテーション業務  
応募資格  
▷理学療法士または作業療法士の免許を有する人  
▷平成30年10月1日までに就労可能な人

勤務時間 原則として午前8時30分～午後5時15分

勤務場所 市立医療センター

給与 亀山市病院事業企業職員の給与に関する規程により支給

※そのほか、扶養手当、地域手当、住居手当、通勤手当など支給

社会保険など 健康保険、厚生年金保険、雇用保険、労災保険

選考方法 面接、小論文

※試験日時・場所などは、応募後に追って連絡します。

募集期限 6月15日(金)午後5時

※郵送の場合は当日消印有効

提出書類 履歴書・身上書(市立医療センターが指定するもの)、免許証の写し(理学療法士または作業療法士)

※履歴書・身上書は、市立医療センターで配布しています。また、市立医療センターホームページからもダウンロードできます。

応募方法 亀山市立医療センター(〒519-0163 亀田町466-1)へ提出書類を持参または郵送してください。

## 平成30年度 全国高等学校総合体育大会 「総合開会式」一般観覧者の募集

平成30年度全国高等学校  
総合体育大会三重県実行委員会  
(☎059-224-2823)



インターハイの幕開けを高校生たちと一緒に盛り上げませんか？当日は、インターハイの開幕を宣言する式典と歓迎演技が、県内の高校生によって行われます。ぜひ、ご覧ください。

と き 8月1日(水)

午前10時～正午

ところ 三重県営サンアリーナ  
(伊勢市朝熊町字鴨谷4383-4)

募集人数 800人

申込方法 ①②のいずれか

①一般観覧者募集リーフレット、または東海総体ホームページからダウンロードした申込用紙に必要事項を記入して郵送(5月31日(木)消印有効)

②東海総体ホームページから応募(5月31日(木)午後5時まで)

※1人1回限り、最大4人まで応募できます。

※応募者多数の場合は抽選とし、当選者のみに当選通知を送付します。

●東海総体ホームページ

URL <https://www.koukousoutai.com/2018soutai/>

CATV



My Town KAMEYAMA

5月18日(金)～24日(木)

- ウイークリーかめやま
- かめやま情報BOX  
「市民活動応援制度について」
- エンドコーナー  
「みずきが丘道伯幼稚園①」

5月25日(金)～31日(木)

- ウイークリーかめやま
- となりまち「い・こ・か」(亀山市)  
「花しょうぶまつりの開催」
- エンドコーナー  
「みずきが丘道伯幼稚園②」

※午前6時から午前0時まで、30分番組(文字情報を含む)を繰り返し放送しています。なお、放送内容を変更する場合がありますので、ご了承ください。



### 第3回ニュースポーツ大会 参加者を募集します！

文化スポーツ課スポーツ推進グループ  
 (☎96-1224、FAX96-2414)

初めての人でも気軽にできるバドミントンコートを使ったニュースポーツです。家族や友人などとチャレンジしてみよう！

#### 大会種目

- ▷ヘルスバレー…柔らかい楕円形状の大きなボールを使うバレー
- ▷テニポン…短いラケットと柔らかいスポンジボールを使うテニス

と き 6月3日(日)  
 午後1時30分～5時

ところ 西野公園体育館

対象者 一般の部…市内在住の人家族の部…小学生と保護者

定員 20組程度(先着順)

参加費 無料

持ち物など 室内用シューズ、飲み物、タオル、動きやすい服装

申込期限 5月30日(水)

申込方法 文化スポーツ課スポーツ推進グループ(関支所)へ直接、またはチーム全員の住所、氏名、年齢、電話番号を明記してファクスでお申し込みください。

※ヘルスバレーは1チーム5～6人、テニポンは1チーム2～3人でお申し込みください。



### 講演会「図書館にできること」

本を通して、人と人をつなぐ活動を積極的に展開している勢和図書館。その活動の様子を聞きながら、亀山の図書館の可能性と魅力について一緒に考えてみませんか？

と き 5月26日(土)  
 午後1時30分～3時30分

ところ あいあい2階研修室

講師 多気町立勢和図書館司書 林千智さん

参加費 200円

※当日、会場でお支払いください。  
 ※申し込みは不要です。

問合せ より良い図書館をめざす会  
 (服部 ☎82-3646)

### 第1回ファイト！亀山フェスティバル ～町も人も元気にしよう！～

皆さんの健康増進に向けたイベントを開催します。健康講座(題目:トータルエイジングケア～3つの老化原因と3つの対処法～)、健康体操、歌アトラクション、

また大抽選会や手芸作品・地元新鮮野菜の販売などが行われます。ぜひ、お気軽にお越しください。

と き 6月3日(日)  
 午後1時～3時

※開場は正午

ところ 市文化会館中央コミュニティセンター

入場料 無料

問合せ 三重県地域婦人団体連絡協議会 鈴亀女性連合会  
 (宮崎 ☎090-9905-9926)

### 亀山こども劇場 第20回こどもわいわいまつり

ゲームやフリーマーケット、手品や音楽演奏など、子どもも大人も楽しめる催しが盛りだくさんです。お気軽に遊びに来てください。

と き 6月3日(日)  
 午前10時30分～午後2時30分

ところ 青少年研修センター1階

問合せ 亀山こども劇場  
 (☎83-3534)

### 介護アロマ入門ボランティア講座 参加者の募集

『介護する人、される人の心と体に潤いを』を基本に、潤いのある心地よい介護にするための方法を、アロマクラフト作りや実技を通してお伝えします。

アロマセラピーの知識がなくてもご参加いただけます。

※介護施設などでボランティアをされたい人は5回以上参加してください。

と き 6月～11月の第3火曜日  
 午前10時～正午(全6回)

ところ 青少年研修センター

講師 J A A認定 介護アロマセラピスト 宮口くに代

教材費 1回2,800円

申込先 介護アロマ三重サークル  
 (宮口 ☎090-8866-1517)



## 平成30年 犯罪発生状況



### 3月末時点・亀山署管内 刑法犯(窃盗、詐欺、傷害など)認知状況

総数	江ヶ室交番	関交番	昼生駐在所	川崎駐在所	野登駐在所
75件(-22)	43件(-2)	19件(-3)	3件(-7)	7件(-1)	3件(-9)

※( )内は前年同期比の増減数

### 覚えましょう！「いかのおすし」

不審者からの声掛けなど、子どもが危険な場面に遭遇しないように、「いかのおすし」をしっかりと身につけさせましょう。



- 知らない人について **い**かない
- 知らない人の車に **の**らない
- **お**おごえをだす
- 怪しい人がいたら **す**ぐにげる
- どんな人が何をしたか **し**らせる

亀山地区防犯協会・亀山警察署(☎82-0110)



# 平成29年度 市の財政状況

市では、市民の皆さんに納めていただいた税金の使い道や、市の財政がどのような状況にあるのかを知っていただくために財政状況を公表しています。今回は、平成30年3月31日時点の財政状況を公表します。

※前年度の未収未払の整理を5月31日まで行いますので、実際の決算額とは異なります。

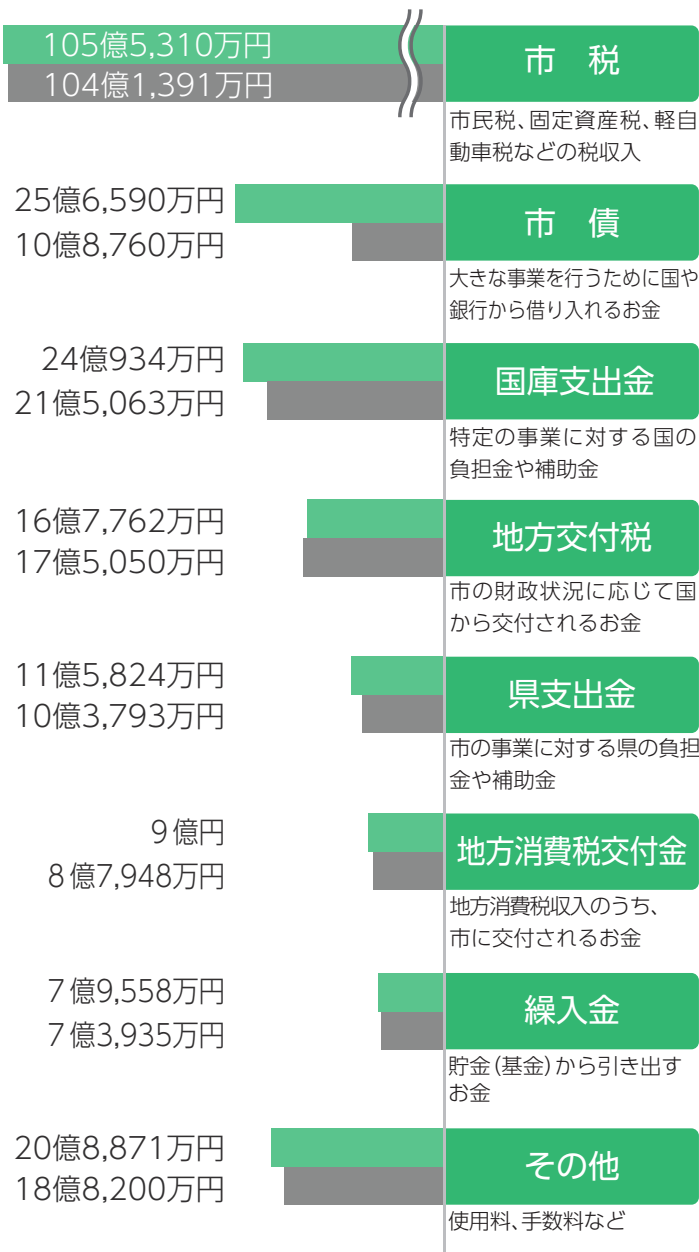
問合先 財務課財政行革グループ(☎84-5030)

## 一般会計予算

市の中心となる会計、その歳入や歳出もさまざまな分野にわたります

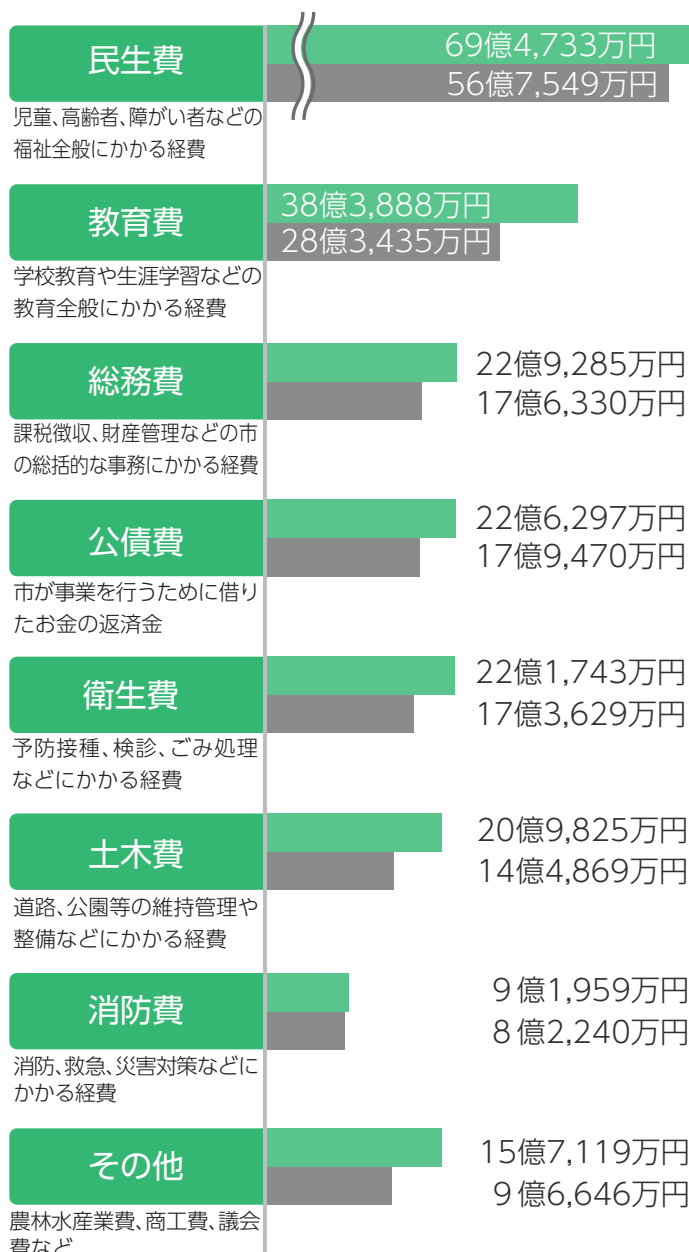
### 歳入

予算額 221億4,849万円  
 収入済額 199億4,140万円  
 (収入率 90.0%)



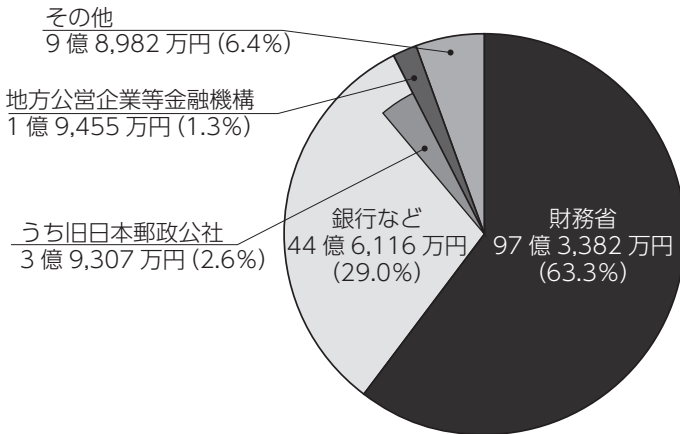
### 歳出

予算額 221億4,849万円  
 支出済額 170億4,168万円  
 (執行率 76.9%)

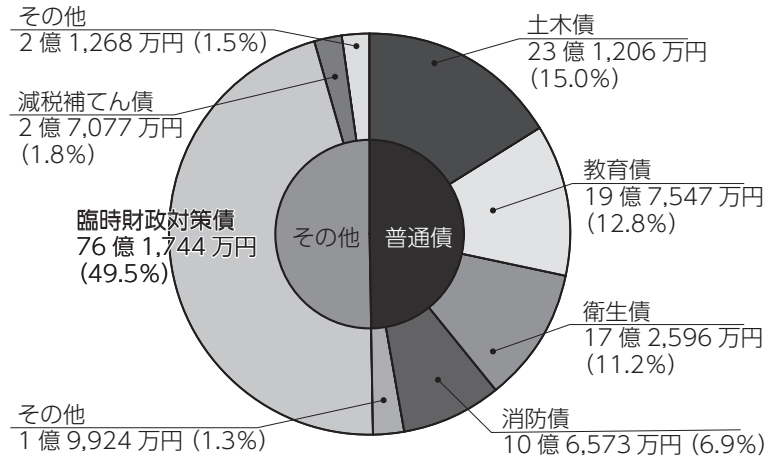


# 一般会計の市債(長期借入金)の現在高 153億7,935万円

## 借入先別



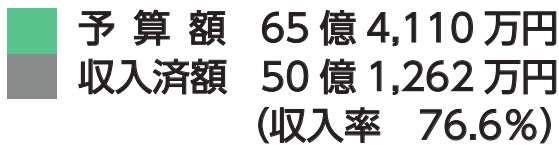
## 費目別



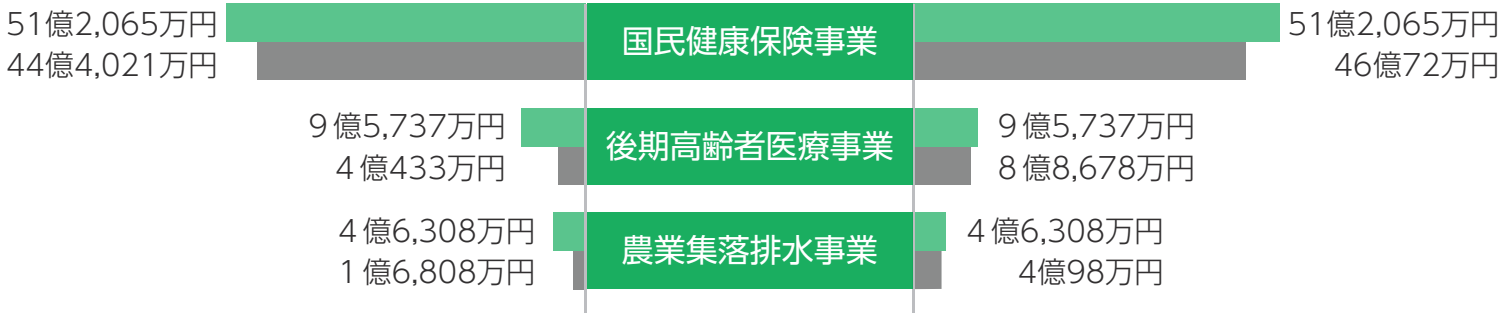
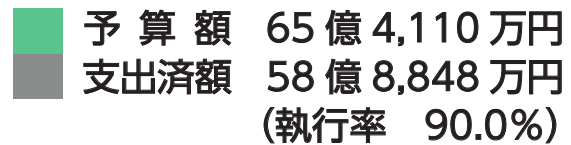
## 特別会計予算

一般会計と区分して、特定の収入をもって特定の事業を行うための会計

### 収入



### 支出



## 基金 89億1,935万円

財政調整基金 (年度間の財源の不均衡を調整するための基金)	35億438万円
減債基金 (市債の償還を計画的に行うための基金)	3億4,900万円
リニア中央新幹線亀山駅整備基金	16億5,106万円
地域福祉基金	3,179万円
ふるさと・水と土保全基金	1,680万円
ボランティア基金	881万円
伝統的建造物群保存基金	0円
土地開発基金	7億9,812万円
庁舎建設基金	11億円
国民健康保険給付費等支払準備基金	65万円

農業集落排水事業債償還基金	1億3,017万円
市民まちづくり基金	9億5,042万円
閑宿にぎわいづくり基金	3億6,815万円
みえ森と緑の県民税市町交付金基金	0円
文化振興基金	1,000万円

## 市の財産

土地	3,204,196㎡	車両	185台
建物	191,262㎡	有価証券	1,221万円

# 工事監査結果

「亀山市立川崎小学校校舎改築工事(建築工事)(機械設備工事)(電気設備工事)」の工事監査を、平成30年2月6日に行いました。その結果を、平成30年3月27日に市長と議会へ報告しましたので、概要をお知らせします。

亀山市監査委員 渡部 満、中崎孝彦、国分 純



## 監査対象工事の概要

所管部室	亀山市教育委員会事務局 教育総務室	工事場所	亀山市能褒野町 地内
工事名	亀山市立川崎小学校校舎改築工事(建築工事)(機械設備工事)(電気設備工事)		
工事内容	敷地面積:23,372.21㎡ 延床面積:7,905.14㎡ ①建築工事 :鉄筋コンクリート造(一部鉄骨造)、2階建て プール棟、北棟、中棟、南棟 ②機械設備工事:給水設備、排水通気設備、衛生器具設備、給湯設備、消火設備、ガス設備、空調機器設備、空調配管設備、換気設備 ③電気設備工事:受変電設備、幹線設備、動力設備、照明設備、コンセント設備、構内情報通信設備、構内交換設備、拡声設備、映像・音響設備、誘導支援設備、監視カメラ設備、テレビ共聴設備、自動火災報知設備、防火戸自閉設備		
契約方法	条件付き一般競争入札(事後審査型)	契約金額	建築工事 :1,729,868,400円 機械設備工事: 265,680,000円 電気設備工事: 140,400,000円
請負業者	建築工事 :堀田・白川特定建設工事共同企業体 機械設備工事:ダイワ空調設備株式会社 電気設備工事:株式会社鈴鹿電設		
設計業者	株式会社東畑建築事務所名古屋事務所	監理業者	株式会社東畑建築事務所名古屋事務所
工期	平成28年6月24日～平成31年2月28日		
工事進捗率	平成30年1月25日時点 建築工事 :58.1% 機械設備工事:64.0% 電気設備工事:51.0%		

※この監査は、特に高度な専門知識と経験が必要なことから、協同組合総合技術士連合に技術士の派遣を求めて、所定の監査資料に基づき、所管室の職員および関係者から説明を聴取するとともに、関係書類の検査および工事現場の実査により行った。

## 1 総括

技術士の調査結果をふまえ、工事関係書類および現場の施工状況は、いずれも適正であると判断した。

しかし、プールサイドの外壁が低く、プール側と隣接する家屋側の双方から見える状況であるので、プライバシーの観点から改善されるよう検討されたい。

## 2 技術士による調査結果(抜粋)

### 【建築工事】

#### ①総括的所見

技術調査時での建築本体の工事進捗率は58.1%であり、1期工事(プール棟、北棟、南棟)は終了して、2期工事(中棟)の基礎梁のコンクリート工事中であった。この時点の計画・調査・設計・仕様・積算・契約・施工計画・施工管理・試験検査・監督などの各段階における技術的事項について関係者に質疑し、検分・吟味した。工事関係書類はよく整理できていた。本工



事は、市の担当者、監理委託業者と施工業者との十分な連携のもとに、良好な品質確保ができる体制で校舎改築工事がなされていて、問題となることは見られず、全体的に良好であった。

## ②書類監査

### ア.設計

地域とともにある学校づくりを推進するために、特別教室、多目的教室、会議室などを地域の人の活動拠点として学校と共有する設計となっていた。なお、機能別に「児童ゾーン」「地域ゾーン」「共有ゾーン」「管理ゾーン」「給食室・プールゾーン」に分け、ゾーン毎の単独利用や各ゾーンを有機的につなげて利用できる可変性のある計画となっていた。また、校舎と併せて、豊かな外部空間を整備する適切な設計がなされていると判断した。

### イ.積算

数量調査は設計委託業者が作成したものを市の設計担当者が確認し、設計審査監が設計資料・発注図面に基づいて作成しているかをチェックしていた。また、設計担当者とは別に検算者が確認しており、適正であると判断した。

### ウ.契約

本工事の入札は条件付き一般競争入札で3者参加のもとで実施されており、適切な入札が実施されていると判断した。主任技術者は、主任技術者資格(1級建築施工管理技士)を有しており、適格者であった。契約に必要な書類(契約書、内訳書、着手届、工程表、現場代理人等選定届)は完備しており、その内容は適正であった。

### エ.施工管理

土工事、基礎工事、型枠工事、鉄筋工事、コンクリート工事など、各工事別の施工計画書には必要事項が項目別に記述されており、その内容は適正であった。

### オ.品質管理

使用材料承諾願にある各材料の形状寸法および品質、強度は設計に適合するものであった。

## ③現場施工状況監査

### ア.工事施工状況

平成30年1月末時点における本工事の進捗状況は、当初の計画進捗率58.3%に対して58.1%であった。現場の進捗状況を確認した結果、順調に施工されていた。

### イ.安全衛生管理状況

建築請負業者は、設備業者(電気設備、機械設備)と合同の安全衛生協議会を組織し、安全活動を行っていた。

## 【機械設備工事・電気設備工事】

### ①総括的所見

提示された書類を見聞し、関係者に質疑等を行い、当工事の計画・調査・設計・仕様・積算・契約・施工監理・試験検査・管理・監督などの各段階における技術的事項の実施状況について、重点的に吟味した。その結果は良好であった。

### ②書類監査

#### ア.設計

設計基準は、三重県公共工事共通仕様書・電気設備工事監理指針・公共建築設備工事標準図により、市職員が妥当性をチェックしていた。設計数量の算定方法、数量の妥当性および単価とその根拠は適正であると判断した。

#### イ.積算

積算については、国土交通省監修の公共建築工事積算基準・同共通費積算基準・同標準単価積算基準・同数量積算基準などにより、市職員が妥当性をチェックしていた。

#### ウ.契約

入札の経緯、落札率および契約書類一式を検分する限りでは、関係書類は問題なく、適正に整備されていた。

#### エ.施工管理

機械・電気設備工事ともに、実施工程表・施工計画書・工事記録写真・工事日報などは、非常に良く整備されていた。

### ③現場施工状況監査

#### ア.工事施工状況

平成30年1月末時点における電気設備工事の進捗状況は、当初の計画進捗率53.0%に対して51.0%であり、現場の進捗状況を確認した結果、ほぼ工程表のとおり順調に施工されていた。また、機械設備工事の進捗状況は、当初の計画進捗率64.0%に対して64.0%であった。現場の進捗状況を確認した結果、順調に施工されていた。

#### イ.安全衛生管理状況

災害防止協議会および施工体系図、安全衛生日誌、月1回の安全パトロール記録、毎日の危険予知活動記録で、適正に実施されていることを確認した。また、現場の作業電源は、感電防止スイッチを採用していた。

**問合先** 監査委員事務局監査グループ (☎84-5051)



## 情報公開条例

亀山市情報公開条例に基づき、公文書の公開実施状況を次のとおり公表します。

### ①公文書の公開請求件数 206件

市長部局	企画総務部	6件	環境産業部	34件
	財務部	14件	建設部	115件
	市民文化部	24件	消防本部	3件
	健康福祉部	4件		
行政委員会等	教育委員会	11件	公平委員会	0件
	監査委員	2件	固定資産評価 審査委員会	0件
	選挙管理委員会	0件	病院事業管理者	2件
	農業委員会	5件	市議会	3件

※請求内容が複数の実施機関にわたるものがあるため、公文書の公開請求件数とそれぞれの内訳の合計は一致しません。

### ②公文書の公開に関する決定状況 226件

公開	部分公開	非公開	不受理	取り下げ	未決定
104件	79件	38件	0件	5件	0件

※請求に対する決定が複数の区分になるものがあるため、公文書の公開請求件数と決定の合計は一致しません。

### ③審査請求の状況 諮問件数 0件

容認	一部容認	棄却	取り下げ	諮問中
0件	0件	0件	0件	0件

## 平成29年度 公文書の 公開等実施状況

## 個人情報保護条例

亀山市個人情報保護条例に基づき、公文書に記録されている自己情報の開示・訂正などについての状況を次のとおり公表します。

### ①自己情報の開示請求件数 12件

財務部	3件	健康福祉部	1件
病院事業管理者	8件		

### ②自己情報の訂正等請求件数 0件

### ③自己情報の開示に関する決定の状況 12件

開示	部分開示	非開示	不受理	未決定
9件	2件	1件	0件	0件

### ④審査請求件数 0件

問合先 総務課情報統計グループ  
(☎84-5032)



### ●西野公園体育館 (☎82-1144)

曜日	午前	午後	夜間
月			テニス
火			バドミントン
水		卓球、 バドミントン、 バスケットボール、 ソフトバレー	バスケットボール ハンドボール
木			バドミントン
金			卓球、バドミントン
土			卓球、バドミントン
日			バスケットボール

個人使用デー 6月4日(月)～8日(金)

### ●東野公園体育館 (☎83-1888)

曜日	午前	午後	夜間
月			卓球、ニュースポーツ、バドミントン
火		卓球、 バドミントン、 バスケットボール、 ソフトバレー	バドミントン ソフトバレー
水			バスケットボール
木			バスケットボール バレーボール
金			卓球、バドミントン
土		ニュースポーツ、 バレーボール	バスケットボール
日			卓球、バドミントン

個人使用デー 6月11日(月)～15日(金)

#### <施設利用時間>

午前	9:00～12:30 (12:00)
午後	13:00～17:30 (17:00)
夜間	18:00～21:30

※( )は関B&G海洋センターのプール

#### <施設利用料金>

一般	100円 (200円)
中学生以下	50円 (無料)

※( )は関B&G海洋センターのプール

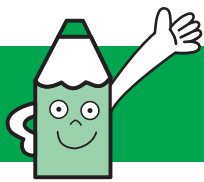
### ●関B&G海洋センター(☎96-1010)

体育館 曜日ごとの競技種目の限定はありません。

個人使用デー 毎週水曜日

プール スイミングキャップの着用をお願いします(貸し出しは行っていません)。小学3年生以下の児童が泳ぐ時は保護者の付き添いが必要です。

個人使用デーは、団体の専用予約が入りません。それ以外の日は、専用予約が入ると個人使用ができませんので、事前に各施設へお問い合わせください。



# 広報ガイド

# 6月

## 子育て支援センターの催し

亀山子育て支援センター ☎84-3314

### ひよこくらぶ

6日(水)・20日(水) 10:30～11:00

### マミーズおはなしボックス

15日(金) 10:30～11:00

### おりがみだいすき

25日(月) 11:00～11:30

関子育て支援センター ☎96-0203

### ぼっぼくらぶ

13日(水)・20日(水) 10:30～11:00

### ひまわりママとあそぼう

14日(木) 10:30～11:00

野登ルンビニ園支援センター「のんの」 ☎85-8030

### 遊ぼうデー「父の日のプレゼントを作ろう」

6日(水) 10:00～10:45

### 茶道講座

12日(火) 10:00～11:30 ※来館しての予約が必要

亀山愛児園「コスモス倶楽部」 ☎090-1566-1523

### 花しょうぶ園(亀山公園内)をお散歩しよう(現地集合)

7日(木) 10:30～11:30

### 読み聞かせの会

12日(火) 11:30～11:45

### 七夕飾りを作ろう

26日(火) 10:30～11:30 ※予約締切6月20日(水)

川崎愛児園「なぎの木」 ☎85-8018

### あいじえんのお友だちと遊ぼう(園開放)

6日(水) 10:00～11:00

### 楽しい親子運動あそび(子育て講座)

13日(水) 10:00～11:00

### どれだけ大きくなったかな(身体測定)

27日(水) 10:00～11:00

## 保健だより

長寿健康課健康づくりグループ ☎84-3316

### 育児相談 ※母子健康手帳を持参

6日(水) 13:30～14:30 あいあい

**1歳6カ月児健診** ※平成28年11月の出生児対象。受付時間は個人通知します。

28日(木) あいあい

**3歳児健診** ※平成26年12月の出生児対象。受付時間は個人通知します。

21日(木) あいあい

## 各種相談

人権相談 人権擁護委員による相談	7日(木)	13:00～15:00	市役所1階市民対話室 ☎96-1223
	25日(月)	13:00～15:00	関支所1階応接室1 ☎96-1223
行政相談 行政に関わる意見、要望、困っていることなどの相談	11日(月)	13:00～15:00	市役所1階市民対話室 ☎84-5008
	20日(水)	13:00～15:00	関支所1階応接室1 ☎84-5008
法律相談 弁護士による相談。 予約制(1カ月前から受付)	18日(月)	13:30～15:50	市役所1階市民対話室 ☎84-5008
	29日(金)	13:00～16:30	市役所1階市民対話室 ☎84-5008
交通事故相談 専門相談員による相談。予約制 (1カ月前から6/26午前中まで受付) ※予約者がいない場合は開設しません。	27日(水)	13:30～15:30	市役所1階市民対話室 ☎84-5035
よろず人権相談 人権擁護委員による相談	21日(木)	13:00～15:00	あいあい1階個別相談室 ☎96-1223
心配ごと相談 生活上のあらゆる心配ごと、困りごと相談。予約制(当日申込可)	8日(金)	13:00～15:00	あいあい1階相談室2 ☎82-7985
	22日(金)		
心配ごと相談 (元公証人[弁護士]による法律相談) 相続、遺言、離婚、賃貸借等の法律相談。予約制(当日申込可)	8日(金)	13:00～15:00	あいあい1階個別相談室 ☎82-7985
社協による法律相談 成年後見、権利擁護に関する弁護士による相談。予約制(6/28午前中まで受付) ※予約者がいない場合は開設しません。	29日(金)	10:00～12:00	あいあい1階個別相談室 ☎82-7985
ボランティア相談 ボランティアによる相談	8日(金)	13:30～16:00	あいあい2階 ボランティアルーム ☎82-7985
子ども医療相談 児童精神科医による相談	7日(木)	13:50～17:00	あいあい ☎83-2425
療育手帳の相談・判定 児童相談所職員による相談・判定	4日(月)	9:10～15:50	あいあい ☎83-2425
家庭児童相談 ※子ども虐待やDVなどを含む	月～金曜日	9:00～17:00	あいあい ☎83-2425
無料住宅相談(偶数月開催) 増改築相談員による相談	21日(木)	13:00～16:00	あいあい ☎84-5039
青少年相談 ※二トやひきこもりなど青少年の自立支援	月～金曜日	9:00～17:00	青少年総合支援センター ☎82-6000
消費生活問題の相談 消費生活専門相談員による相談	月～金曜日	9:00～16:00	鈴鹿亀山消費生活センター ☎059-375-7611





# 一次救急 当番医 6月

問合せ先 ☎82-1111(市役所代表)

※救急に関することは、三重県救急医療情報センター  
(☎059-229-1199)へお問い合わせください。

## ●夜間時間外応急診療(日曜日は除く)

市内内科系医師と市立医療センターの当番制で、夜間時間外の一次応急診療を実施しています。

【診療時間】 午後7時30分～10時(受付時間:午後7時～9時30分)

日	医療機関名・所在地	電話番号	担当医師
1 金	市立医療センター 亀田町	83-0990	当直医師
2 土	市立医療センター 亀田町	83-0990	当直医師
4 月	市立医療センター 亀田町	83-0990	当直医師
5 火	みえ呼吸嚔下リハビリクリニック アイリス町	84-3536	井上医師
6 水	市立医療センター 亀田町	83-0990	当直医師
7 木	市立医療センター 亀田町	83-0990	当直医師
8 金	市立医療センター 亀田町	83-0990	当直医師
9 土	市立医療センター 亀田町	83-0990	当直医師
11 月	市立医療センター 亀田町	83-0990	当直医師
12 火	みえ呼吸嚔下リハビリクリニック アイリス町	84-3536	井上医師
13 水	市立医療センター 亀田町	83-0990	当直医師
14 木	市立医療センター 亀田町	83-0990	当直医師
15 金	市立医療センター 亀田町	83-0990	当直医師
16 土	市立医療センター 亀田町	83-0990	当直医師
18 月	市立医療センター 亀田町	83-0990	当直医師
19 火	みえ呼吸嚔下リハビリクリニック アイリス町	84-3536	井上医師
20 水	市立医療センター 亀田町	83-0990	当直医師
21 木	市立医療センター 亀田町	83-0990	当直医師
22 金	市立医療センター 亀田町	83-0990	当直医師
23 土	市立医療センター 亀田町	83-0990	当直医師
25 月	市立医療センター 亀田町	83-0990	当直医師
26 火	市立医療センター 亀田町	83-0990	当直医師
27 水	市立医療センター 亀田町	83-0990	当直医師
28 木	市立医療センター 亀田町	83-0990	当直医師
29 金	市立医療センター 亀田町	83-0990	当直医師
30 土	市立医療センター 亀田町	83-0990	当直医師

## ●日曜日の当番医

【診療時間】 午後1時～7時30分(受付:午後7時まで)

日	医療機関名・所在地	電話番号
3 日	ハッピー胃腸クリニック 本町二丁目	82-0017
10 日	落合小児科医院 東台町	82-0121
17 日	川口整形外科 野村四丁目	82-8721
24 日	天神眼科医院 天神二丁目	83-1195

## お願い

- 夜間・休日などの当番医療機関は、急病に対するもので、担当医師の専門分野以外の症状には、対応できない場合があります。
- できるかぎり、昼間の診療時間内に受診しましょう。
- 担当医師や診療場所が変更となる場合がありますので、事前に電話で確認してから受診してください。
- 健康保険証、医療費受給者証(乳幼児医療など)、診療費、おくすり手帳(または服用している薬)を必ずお持ちください。

## 夜間時間外応急診療 参加医療機関の連絡先



- ・みえ呼吸嚔下リハビリクリニック(井上医師) 84-3536
- ・市立医療センター 83-0990

## 急な子どもの病気の 電話相談



### <みえ子ども医療ダイヤル>

☎#8000 または ☎059-232-9955

(午後7時30分～翌朝8時)

※みえ子ども医療ダイヤルは、子どもの病気・薬・事故に関する電話相談です。診察や指示などの医療行為は行いません。

## 医療機関の照会



### <三重県救急医療情報センター>

☎059-229-1199(終日)

※「今、診てもらえる医療機関」の案内を受けることができます。  
※深夜などは、お問い合わせに対して最寄りの医療機関を紹介できない場合があります。