

2018 JAN

1 / 1

No.299

かめやま

3年に一度の伝統の舞

三寺の獅子舞

布気の獅子舞

「三寺の獅子舞」、「布気の獅子舞」ともに、市の無形民俗文化財に指定されており、3年に一度、お正月に舞を披露します。平成30年は舞年にあたり、皆さんに舞が披露されます。
※写真は前回開催時(3年前)のもの

主な内容

新年のあいさつ	2
亀山市の2017年を振り返る	4
受け継ぎ、そして次へ繋いでいく 伝統の獅子舞	6
所得税、市・県民税 申告はお早め!	10
暮らしの情報	18



亀山市携帯サイト

新たな展開

～『緑の健都 かめやま』を目指して～

新年明けましておめでとうございます。

市民の皆様には、平成30年の輝かしい新春をお迎えのこととお慶び申し上げます。また、昨年中は市政各般に深いご理解とご協力を賜りましたことに厚く御礼申し上げます。



亀山市長 櫻井 義之

さて、昨年は、本市の中長期戦略となる「第2次亀山市総合計画 グリーンプラン 2025」がスタートいたしました。目指す将来都市像として『歴史・ひと・自然が心地よい 緑の健都 かめやま』を掲げ、その実現に向け、全職員一丸となって取り組みを始めました。

また、これまで培ってきた文化をみつめ、将来へつなげ輝かせる視点から、3年ごとに文化に関する事業を包括的に展開する「かめやま文化年プロジェクト」を実施し、暮らしの中の文化を再発見するための様々な事業を展開した年でもありました。

一方で、新たに地域予算制度を導入するなど、共助のまちづくりへ向けて多彩な地域活動の支援に努めたほか、JR関西本線（南四日市駅～亀山駅間）において、ICカード「TOICA」利用エリアの来春からの拡大決定、大阪府泉佐野市との特産品取扱協定締結など心強いニュースもありました。

本年は、新しい図書館を含めたJR亀山駅周辺整備事業の推進や、地域包括ケアシステムの確立、新たな産業立地などに力を入れてまいりたいと考えております。

都市の拠点機能向上を目指して取り組む「JR亀山駅周辺整備事業」については、都市計画決定を行うとともに駅前広場などの整備や、民間が行う施設建築物の整備に対する支援を行ってまいります。また、駅前への移転を進めております新たな図書館については、市民ワークショップや整備推進委員会などを通じて、多くの皆様のご意見をお伺いし、今後の整備の基本方針となります「図書館整備基本計画」を策定してまいります。

一方、地域医療を支える市立医療センターについては、地域包括ケア病床の開設、院外処方への移行など、病院事業管理者を中心に経営改革に努めておりますが、本年4月からは、地域包括ケア病床を増床するとともに、訪問看護ステーションを新設し、地域包括ケアシステムの確立に努めます。

さらに、新名神高速道路の本線開通を来年に控え、本市は更なる交通拠点性の向上が見込まれております。加えて、昨年夏の食品関連企業との立地協定締結をはじめ、民間産業団地「亀山・関テクノヒルズ」においては、新たな分譲区画造成工事が進んでおります。このチャンスを生かすべく、新たに奨励内容を充実させた市産業振興制度を活用し、産業立地と雇用の創出を図り、若者の定住につなげてまいります。

この一年、『緑の健都 かめやま』の実現に向け、本市の特性を活かしたまちづくりを展開してまいりますので、なお一層のご理解とご協力をお願い申し上げます。

本年が皆様にとりまして、幸多く明るい年となりますことを心から祈念申し上げ、新年のごあいさつといたします。

亀山市の 2017年を 振り返る



1月

- 8日 第25回かめやま“江戸の道”シティマラソン大会
- 8日 亀山市成人式
- 14日～16日 亀山市内でも大雪①
- 27日 関宿街道沿いでテレビドラマの撮影②
- 28日～29日 亀山大市③

2月

- 6日 櫻井市長 3期目スタート
(1月29日に実施された市長選挙で再選)
- 11日 東海道のおひなさま in 亀山宿・関宿④
(3月12日まで)
- 12日 第63回亀山市駅伝競走大会
- 12日 亀山婚活ツアー(亀山で出逢おう・知ろう・好きになろう)の開催
- 19日 第10回 美し国三重市町対抗駅伝

3月

- 18日 古代三関シンポジウム
- 29日 シティプロモーション専用ホームページの公開⑤

4月

- 1日 第2次亀山市総合計画(すべての計画の基礎となり、市の将来の目指すべき姿を描く)の始動⑥
- 1日 地域包括ケア病床の開設(市立医療センター)
- 2日 亀山城桜まつり、太岡寺躰さくらまつり⑦⑧
- 9日 観音山春まつり⑨

5月

- 5日 お伊勢さん菓子博2017で来場者に亀山市をPR⑩
- 13日 川崎小学校 1期工事完成による新校舎への引越し
- 14日 かめやま文化年2017キックオフパーティー⑪
- 25日 三重大学と寄附講座設置協定を再締結(最適な地域医療体制の確立を目指し、医師が研究・教育など実施)
- 31日 新しい鹿島橋(県道亀山安濃線)の供用開始

6月

- 1日 平成30年度高校総体亀山市実行委員会設立総会⑫
- 4日 はなしょうぶまつり⑬
- 30日 地域予算制度の開始による、全地域まちづくり協議会への「地域まちづくり交付金」の交付





7月

- 1日 対象年齢を5歳刻みに拡大した歯周病検診開始
- 2日 第13回亀山市消防操法大会¹⁴
- 12日 大阪府泉佐野市と特産品相互取扱協定の調印¹⁵
- 14日 「亀山市立図書館整備基本構想」の策定
- 21日 福德公民館が国登録有形文化財の登録へ¹⁶
(国文化審議会が文部科学大臣に登録するよう答申)
- 21日 長期休暇子どもの居場所事業の開始
- 22日～23日 関宿祇園夏まつり¹⁷¹⁸

8月

- 5日 亀山市納涼大会¹⁹
- 8日 台風5号の影響による亀山城本丸東南隅櫓の被災²⁰
- 19日 亀山市関宿納涼花火大会²¹
- 20日 ザリガニつり大会²²

9月

- 7日 救急医療市民講座
- 24日 亀山トリエンナーレ2017²³²⁴
(10月15日まで)

10月

- 1日 路線を変更した「西部ルート」運行開始
(神辺地域を經由、坂下・関地区方面への市内バス路線)
- 2日 市立医療センター敷地内に、
事業者が運営する保険調剤薬局を開局
- 15日 あいあい祭り2017
- 21日 かめやま歴史みちサミット
- 22日～23日 台風21号の影響による被災
(交通規制の実施や鉄道運転見合わせなど)

11月

- 3日 まち灯す ～かめやま夢あかり～²⁵
- 5日 第32回東海道路関宿街道まつり²⁶²⁷
- 11日～26日 亀山市ワーク・ライフ・バランス推進週間

12月

- 7日 「川崎小学校学校運営協議会」地域学校協働活動で
文部科学大臣賞受賞
- 17日 図書館市民ワークショップ(新しく整備する
図書館に関する市民の皆さんとの意見交換)



受け継ぎ、そして次へ繋いでいく 伝統の獅子舞

三寺

地域の絆とともに受け継がれていく

年の瀬が近づく12月、三寺町公民館では、正月に披露される獅子舞の練習が大詰めを迎えていました。獅子頭をかぶって舞う御頭役の若者、子役の小学生、笛を吹く人・太鼓を叩く人、周りで指導に当たる年配の人など、地域のあらゆる世代の人々が熱心に取り組み、地域の絆を感じさせる光景がありました。また、裏方として、世代男女を問わず地域の皆さんが準備などに携わっているとのことで、まさに地域一体となって獅子舞が執り行われています。

「一番下(子役以外)は、高校生が太鼓の役として参加してくれる。若い子が加わると活気があって嬉しい」と、自治会長はお話をされます。きっと世代を問わず、伝統・地域を思いやる心が三寺に根付いているのでしょう。そして、これからも地域の絆とともに獅子舞は、次の世代へと受け継がれていくことなのでしょう。



「小さい頃から地域で取り組む獅子舞を見てきたので、自然と参加するようになった」、「後継者不足などの課題もあるが、途絶えてしまうのは寂しいので、できる限りお手伝いしていきたい」と、御頭役の松井さんと前田さん。



「獅子舞の練習に来ると、友達や地域の色々な人とお話しできるので楽しい」、「将来は、友達と一緒に、獅子頭をかぶって舞う御頭役や、笛・太鼓の役などもやってみたい」と、子役の国分さんと丸橋くん。

三寺の獅子舞

鎌倉時代から続いていると地元では伝えられていて、昭和31年に市の無形民俗文化財に指定。現在は、三寺町獅子舞保存会や三寺町自治会などの皆さんにより伝承されています。

獅子舞の構成は3部からなっています。『四半舞』は儀式で、四方を浄める「四方舞」などを舞います。『後半舞』は、ゆったりと静かに舞う「女舞」などを舞います。『後半舞』は、獅子と口取(子役)による扇の取り合いで、花竹に風呂敷、手ぬぐい、花吹雪などをつけて、その下で多彩な舞を行います。

とき(平成30年) 1月1日(祝) 午後1時～
1月2日(火) 午後1時～

ところ 三寺町公民館



写真撮影者：北出正之

獅子舞は、家内安全や無病息災、五穀豊穡などを祈る神事として、全国各地で行われています。

亀山市でも、三寺と布気の獅子舞(市の無形民俗文化財に指定)は、3年に一度、干支でいうと「丑・辰・未・戌」の年に実施され、今年のお正月が舞年となっています。

どちらの獅子舞も先人たちから脈々と大切に受け継がれてきました。そこには、地域の絆、世代間の繋がりが、伝承していくための熱意やたゆまぬ努力を感じずにはられません。そして、現代を生きる人々も、生活スタイルの変化、後継者不足などの課題もあるなかで、懸命に次の世代へ繋げようとしています。



布気

世代間の繋がりが次の世代を導く

布気の獅子舞の練習は、獅子や周りにいる人たちに敬意を払い、礼に始まり礼に終わります。練習中は、獅子頭をかぶって舞う御頭役の若者、子役の小学生などが年上の者(師匠)に助言を仰ぎ、一方で、先輩が新人に丁寧に指導する場面が幾度も見受けられました。「獅子舞の伝承とともに、世代間と地域の方々との繋がりを大切にしている」と、自治会長がお話をされた内容を感じさせる光景でした。

また、世代間の繋がりは、親子間にも見られ、親子2代または3代にわたって、獅子舞に従事している家族も多くあるそうです。

口伝えの獅子舞は、舞の手本や笛・太鼓の楽譜はありません。きっと世代間の繋がりがあってこそ受け継がれてきたものなのでしょう。そしてこれからも、お互いを敬いながら、次の世代が「いつかは自分たちも獅子舞を」と思える関係が続いていってほしいものです。



「年上の方々の丁寧な指導があったからこそ、獅子舞の魅力に触れ、貴重な経験をさせていただいている。今度は、次の世代にとっての手本となれるよう、懸命に取り組む姿をみせたい」と、御頭役の佐野さん。



「子どもの頃に、父親が御頭役として獅子頭をかぶって舞っていた姿を覚えている。今回、同じ御頭役を務めさせていただくことになり、時の流れを感じるとともに、私もしっかりと役目を果たしたい」と仲野さん。

布気の獅子舞

江戸時代から続いていると伝えられていて、昭和31年に市の無形民俗文化財に指定。現在は、布気町野尻地区の自治会などの皆さんにより伝承されています。

舞の種類は、四方を舞い清める『四方舞』、勇壮に舞う『乱曲』、ゆったりと舞う『花の舞』があります。

とき・ところ(平成30年)

- 1月1日(祝)…午前10時30分(布気皇舘太神社境内)
午後2時30分(落針地区公民館)
- 1月2日(火)…午前10時(道野地区公民館)
午後1時30分(太岡寺地区公民館)
午後4時30分(小野地区公民館)
- 1月3日(水)…午前10時30分(木下地区公民館)
午後1時(山下地区集会所)
午後8時(布気皇舘太神社境内)





かめやま文化年2017

みつめる つながる ががやく

最新情報

このコーナーでは、3年に一度の文化の祭典「かめやま文化年2017」の取り組みをご紹介します。



問合せ先 市民文化部文化振興局
文化スポーツ室 (☎84-5079)

企画事業



"まち勢む" ～かめやま芸術祭～

かめやま文化年2017では、芸術に触れる機会を通して、豊かな感性を育むことを目的に「かめやま芸術祭」を開催。今回は、「かめやま芸術祭」の企画事業である「亀山市美術展」と「亀山市美術展～特別展～」についてご紹介します。

亀山市美術展

市民の皆さんの日ごろの芸術活動の発表の場として、日本画、洋画、写真、書、彫刻・工芸の5部門で作品を募集し、入選された作品などの展示を行います。

とき 平成30年
1月31日(水)～2月4日(日)
午前10時～午後5時 (最終日は午後4時まで)

ところ 市文化会館・中央コミュニティセンター
入場料無料

◆出展作品の公開審査

とき ◇1月20日(土) 日本画部門…午後2時～、写真部門…午後3時30分～
◇1月21日(日) 洋画部門…午前10時～、彫刻・工芸部門…午後1時～、書部門…午後3時～
ところ 中央コミュニティセンター(市文化会館内)

亀山市美術展 ～特別展～

亀山市名誉市民の彫刻家・中村晋也さんや、亀山市文化大使の洋画家・上田秀洋さんの作品紹介を行います。
亀山市出身の2人の芸術家の上質な作品をご覧いただける貴重な機会です。ぜひ、ご来場ください。

とき 平成30年
2月10日(土)～2月18日(日)
午前10時～午後5時 (最終日は午後4時まで)

ところ 中央コミュニティセンター(市文化会館内) **入場料無料**



◆ろうそくと彫刻のワークショップ

伊勢志摩サミットの記念モニュメントや、映画やアニメのフィギュア原型の制作を数多く手がけられている立体造形家・タナベシンさんを講師に迎え、亀山市を代表する物産・ろうそくを使用したワークショップを開催します。

とき 2月11日(日) 午後1時30分～3時30分

ところ 市文化会館2階会議室

講師 タナベシンさん

定員 50人

※参加希望の人は、文化スポーツ室 (☎84-5079、

☒bunkasports@city.kameyama.mie.jp)へご連絡ください。

関連事業



“亀山まほろば街道” KAMEREKI 学びい〜舎 テーマ「やさしい地学」

私たちの住んでいる地盤はいつ頃どのようにしてできたのか。
1500万年～2000万年にもさかのぼる大陸との関係を、現代に残る地層群や関連資料、写真などから分かりやすくお話ししていただきます。

- と き** 1月11日(木)
午後1時30分～4時
- ところ** 市文化会館内市民ロビー
- 参加費** 500円(資料代、お茶代など)
- 講師** 大原善男さん
- 問合せ先** コミュニティ Café ぶんぶん (林 ☎090-1479-8962、✉ha3513@dream.ocn.ne.jp)



“かめやま音楽堂” KAMEYAMA音楽祭 ～未来へつなげるコンサート～

旧亀山市市制50周年を記念して、亀山市出身の作曲家で亀山市文化大使の原正美さんにより作曲された「雪月花かめやま」の合唱や、地域の音楽団体とプロによるセッションのコンサートなどを行います。

- と き** 2月11日(日)
- 開 場** 午後0時30分～
- 開 演** 午後1時～
- ところ** 市文化会館大ホール
- 入場料** 500円(予定)(全席自由席)
- 合 唱** 「雪月花かめやま」を歌う会(一般公募)
※参加希望の人は市文化会館へご連絡ください。
- 問合せ先** 市文化会館(☎82-7111)



第1部 雪月花かめやま 合唱
作曲・指揮…原正美 ソリスト…高橋啓三(バリトン)
ピアノ…井上ゆり子、荒木琴美 打楽器…荒木仍子
合唱…「雪月花かめやま」を歌う会(一般公募)

第2部 地域の音楽団体とプロのセッション



地域の文化紹介 “亀山まほろば街道” 亥の子の伝承 ～亥の子保存会～

「亥の子」とは、地域に伝わる豊作を祝う伝統行事です。
辺法寺地区では、11月26日に地域の大人と子どもたちが稲わらを束ねて棒状にした「亥の子」を作り、12月2日に子どもたちが家々を順番に回り、玄関先で亥の子の唄を歌いながら、亥の子で地面をたたき、今年の豊作を祝いました。
今でも市内各地で行われているこの「亥の子」は、イノシシが多産であることにあやかり豊作を祝うもので、地区により少し違いもあるようです。各地区で古くから受け継がれてきた文化がこれからも継承されることを期待したいですね。



所得税、市・県民税 申告はお早めに！



鈴鹿税務署からのお知らせ

【申告と納税の期限】

●所得税、贈与税
3月15日(木)

●消費税・地方消費税
4月2日(月)

※所得税、消費税・地方消費税の納税は、便利な口座振替をご利用ください。

◆確定申告会場

と き
2月16日(金)～3月15日(木)
午前9時～午後5時
※土・日曜日は除く
※受付は午後4時まで
※給与や年金収入のある人などは、2月13日(火)から右記会場でも、申告相談の受付をします。

と ころ
イオンモール鈴鹿2階「イオンホール」
※午前9時～10時の確定申告会場入口は、専門店街南入口のみとなります。
※会場の混雑状況により、受付を早めに終了する場合があります。
※上記の期間中は、税務署での申告書の作成指導は行いません。

問合先 鈴鹿税務署 (☎059-382-0351)

※自動音声で案内していますので、確定申告に関するお問い合わせは「0」を選択してください。

◆申告書等の送付の変更について

申告書に代えて「確定申告のお知らせ」が送付されます

次の【送付物に変更となる人】に該当する人は、平成29年分の確定申告から、申告書等用紙の代わりに、「確定申告のお知らせ」が送付されることとなります。

【送付物に変更となる人】

前年に申告書等用紙が送付されている人のうち、平成28年分の「所得税および復興特別所得税」または「消費税および地方消費税」の確定申告書を、税務署以外の次の相談会場で提出した人

- 地方公共団体(市区町村窓口)の相談会場
- 税理士会による無料申告相談会場
- 青色申告会による相談会場

※「確定申告のお知らせ」とは、確定申告書の受付期間や納期限、予定納税額など確定申告書の作成に必要な情報を記載しているはがきまたは通知書を言います。

※「確定申告のお知らせ」が送付される人には、申告書、青色申告決算書や収支内訳書なども送付されません。国税庁ホームページから、様式をダウンロードするなどの対応をお願いします。



◆贈与税の申告が必要な人

- ▷110万円を超える財産の贈与を受けた人
- ▷次の特例の適用の対象となる贈与を受けた人

- ・配偶者控除(控除額2,000万円)
- ・相続時精算課税(特別控除額2,500万円)
- ・住宅取得等資金の非課税

※家屋の種類や家屋の増改築等に係る契約の締結日に応じて、非課税限度額は下表のとおりとなります。

家屋の種類	平成27年 12月31日以前	平成28年 1月1日から 平成32年 3月31日まで
省エネ等住宅	1,500万円	1,200万円
省エネ等住宅以外	1,000万円	700万円

◆スマート！確定申告

ご自宅のパソコンを使って、国税庁ホームページ「確定申告書等作成コーナー」から“スマート”に申告書が作成できます。

国税庁ホームページ

「確定申告書等作成コーナー」のメリット

- ▷相談会場に出向く必要がありません。
- ▷作成した申告書を、郵送、e-Taxで提出できます。
- ▷確定申告期間中は24時間いつでも利用可
- ▷自動計算機能により計算誤りの防止
- ※詳しくは、国税庁ホームページをご覧ください(URI <http://www.nta.go.jp>)。

国税局

検索

1. 亀山市での申告相談受付のご案内

【市役所】

2月16日(金)～3月15日(木)
午前8時30分～午後4時

※午前8時から番号札を配布します。
※土・日曜日は除く

【関支所】

2月16日(金)～3月15日(木)
午前8時30分～11時30分
午後1時～4時30分

※午前8時から番号札を配布します。
※土・日曜日は除く

ご注意！

青色申告をする人、不動産や株式などの譲渡所得がある人、住宅借入金等特別控除を受ける人、外国税額控除を受ける人、海外親族を扶養とする人、平成28年分以前の確定申告をする人は、必ず鈴鹿税務署職員による確定申告会場をご利用ください。

【地区コミュニティセンターなど】

相談日	地区	時間	会場
2月1日(木)	神辺	9:00～16:00	神辺地区 コミュニティセンター
2月2日(金)	昼生	9:00～16:00	昼生地区 コミュニティセンター
2月5日(月)	白木	9:00～11:30	白川地区南 コミュニティセンター
	小川	13:30～16:00	小川地区 生活改善センター
2月5日(月)	安知本 楠平尾	13:30～16:00	南部地区 コミュニティセンター
	野登	9:00～16:00	野登地区 コミュニティセンター
2月7日(水)	川崎	9:00～16:00	川崎地区 コミュニティセンター
2月8日(木)	井田川	9:00～16:00	井田川地区南 コミュニティセンター
2月9日(金)	阿野田 菅内	9:00～16:00	東部地区 コミュニティセンター
	天神 和賀	13:30～16:00	和賀公民館
2月13日(火)	加太	13:30～16:00	林業総合センター

※井田川地区は、申告相談を例年行っている井田川地区北コミュニティセンターが改修工事のため、今年は井田川地区南コミュニティセンターで行います。

2. 所得税の確定申告が必要な人

事業・農業・不動産収入のある人 または土地や建物を売った人で	年間所得金額の合計額が 所得控除(扶養控除、基礎控除等)の合計額を超える人
平成29年中に給与のある人で	給与等の収入が2,000万円を超える人
	年末調整済みの給与以外の所得の金額が20万円を超える人
	給与を2カ所以上からもらっている人
平成29年中に公的年金のある人で	同族会社の役員などで、その会社から給与のほか に貸付金の利子、土地などの賃貸料の支払いを受けている人
	公的年金などの収入金額が400万円を超える人 公的年金などにかかる雑所得以外の所得金額が20万円を超える人

※公的年金収入が400万円以下、かつその他の所得が20万円以下の人は確定申告が不要です。

3. 確定申告をすれば所得税が戻る人

次のいずれかに該当する人で、所得税が納め過ぎになっている人は、還付申告をすることができます。

- ▷ 給与所得または公的年金等に係る雑所得のみの人で、医療費控除、寄付金控除等を受けられる人
- ▷ 給与所得のみの人で、年末調整を受けていない人
- ▷ 総合課税の配当所得のある人で、所得控除の合計額が総所得金額の合計額を超える人
- ▷ 予定納税をしているが、廃業等により確定申告の必要がない人など

4. 市・県民税の申告が必要な人

平成30年1月1日時点で亀山市に住所があり、次のいずれかに該当する人

- ▷ 事業所得、農業所得、配当所得、不動産所得、譲渡所得、雑所得、一時所得または山林所得がある人
 - ▷ 勤務先から給与支払報告書の提出が無い人
 - ▷ 医療費控除など各種控除の申告をする人
- ※所得税の確定申告書を提出する人は、市・県民税の申告は不要です。

※前年中の所得がない人は申告の必要はありませんが、証明書交付、国民健康保険税などの算定や軽減に必要なため、申告書の提出をお勧めします。

※前年度に市・県民税の申告をした人へは、市・県民税申告用紙を1月下旬に送付します。

5. 確定申告および市・県民税申告の際に必要なもの

あなたの所得	必要なもの（収入支出関係書類および所得控除を受けるために必要な書類）
事業所得	収支内訳書（収入および支出を明らかにできるもの）
農業所得	
不動産所得	
配当所得	各支払者からの支払通知書
給与所得	給与所得の源泉徴収票の原本
雑所得	公的年金等の源泉徴収票の原本、支払通知書の原本などのその所得を証明する書類
一時所得	支払通知書の原本などのその所得を証明する書類

共通して必要なもの

- ▷ 個人番号確認書類（マイナンバーカードまたは通知カード）
- ▷ 身元確認書類（マイナンバーカード、運転免許証など）
- ▷ 印鑑（認印）
- ▷ 還付申告をする人は、還付金の振込先の分かるもの（通帳など）
- ▷ 各種控除を受けるための金額を証する書類
国民健康保険税・介護保険料・生命保険料控除証明書・地震保険料控除証明書などの控除に係る証明書、寄付金の受領書など

ご注意！

特定の控除を受ける場合の注意点

- ▷ 医療費控除を申告する場合は、年間の支払額を集計した明細書を事前に作成してお持ちください。
- ▷ 寄付金控除を受ける場合は、寄付金の受領書などに記載された氏名の本人のみ控除を受けられます。

確定申告、市・県民税申告には、次の①②が必要です。

- ① マイナンバー（12桁）の記載
- ② 本人確認書類の提示、または写しの添付

- ▷ 申告書にはマイナンバー（個人番号）を記載する欄を設けており、申告者本人や控除対象配偶者、扶養親族および事業専従者などのマイナンバーの記載が必要です。
- ▷ マイナンバーを記載した申告書を提出する際は、申告者本人の本人確認書類の提示、または写しの添付が必要です。



社会保障・税番号制度の
広報用ロゴマーク「マイナちゃん」

マイナンバーカード（個人番号カード） お持ちの人

マイナンバーカードだけで、本人確認（番号確認・身元確認）が可能



※自宅などから e-Tax で申告書などを送信すれば、別途、本人確認書類の提示または写しの提出は不要です。

マイナンバーカード（個人番号カード） お持ちでない人

① 番号確認書類（申告者のマイナンバーを確認できる書類）

- 通知カード
- 住民票の写し、または住民票記載事項証明書（マイナンバーの記載があるものに限る）

などのいずれか1つ



② 身元確認書類（記載したマイナンバーの持ち主であることを確認できる書類）

- 運転免許証
- 身体障害者手帳
- パスポート
- 在留カード
- 公的医療保険の被保険者証



などのいずれか1つ

問合先 確定申告の相談…鈴鹿税務署（☎059-382-0351）
市・県民税申告の相談…財務部税務室（☎84-5011）

平成30年度からの個人住民税に適用される主な税制改正

1. 給与所得控除の見直し

給与所得の金額は、給与等の収入金額から給与所得控除額を差し引いて算出しますが、給与所得控除の上限額が引き下げられることになりました。

区分	現行	平成30年度以降課税分
給与所得の上限額	1,200万円以上	1,000万円以上
受けられる給与所得控除の上限額	230万円	220万円

2. 医療費控除の見直し

(1) セルフメディケーション税制(特定一般用医薬品等購入費を支払った場合の特例)

健康の維持増進と疾病の予防への取り組みとして、【①一定の取り組み】を行う個人が、本人や生計を一にする配偶者その他親族に係る一定の【②スイッチOTC医薬品】を購入した場合、その年中に支払った合計額が12,000円を超える部分の額(超えた部分の額の上限88,000円)を、その年の所得控除として申告できます。

適用期間

平成29年1月1日～平成33年12月31日
(平成29年分～平成33年分の申告で適用)



◆特例の適用条件(【①一定の取り組み】)とは

控除を受けようとする年中に、納税者本人が次の取り組みのいずれかを受けていること

- 特定健康診査(メタボ検診など)
 - 予防接種
 - 定期健康診断(事業主検診)
 - がん検診
 - 健康診査
- (人間ドックなどで、医療保険者が行うもの)

◆【②スイッチOTC医薬品】(特定一般用医薬品等)とは

医療用医薬品(主に医師が処方する医薬品)からOTC医薬品(薬局やドラッグストアで販売されている、医師の処方を受けていない医薬品)に転用された医薬品のこと

※対象となる医薬品など詳しくは、厚生労働省ホームページでご確認ください(厚生労働省ホームページ内で「セルフメディケーション」と検索)。[URL http://www.mhlw.go.jp/](http://www.mhlw.go.jp/)

◆主な提出書類

- 一定の取り組みを行ったことが分かる書類
- スイッチOTC医薬品の金額が分かるレシートなど

◆特例の適用を受けるには、現行の医療費控除の適用を受けることはできません

＜現行の医療費控除＞	併用は不可	＜セルフメディケーション税制＞
医療費控除対象分(限度額200万円)	いずれか選択	医療費控除対象分(限度額88,000円)
10万円と総所得金額等の5%といずれか少ない金額を医療費から差し引く		12,000円を医療費から差し引く

(2) 医療費控除・セルフメディケーション税制の申告時における「医療費控除の明細書」の添付義務化

平成29年分以降の医療費控除とセルフメディケーション税制のいずれか適用を受ける人は、領収書の代わりに「医療費控除の明細書」、「セルフメディケーション税制の明細書」を、申告書提出の際に添付しなければならないことになりました。

※「医療費控除の明細書」、「セルフメディケーション税制の明細書」は、国税庁ホームページでご確認ください(国税庁ホームページ内で、「医療費控除の明細書」または「セルフメディケーション税制の明細書」と検索)。

※医療保険者から交付を受けた医療費通知(次の6項目が記載されている通知。①被保険者の氏名、②療養を受けた年月、③療養を受けた者、④療養を受けた病院・診療所・薬局等の名称、⑤被保険者等が支払った医療費の額、⑥保険者等の名称)を添付すると、明細の記入を省略できます。

※上記の6項目が記載されていない医療費通知では、医療費明細の作成の省略と、医療費の領収書の代用として使用できません。



経過措置

平成29年分～平成31年分の所得税の確定申告は、医療費等の領収書の添付または提示によることができます。

※市・県民税は平成30年度～平成32年度の申告

3. 上場株式等の配当所得などに係る所得税と異なる課税方式による個人住民税の課税選択

特定上場株式等の配当所得や特定上場株式等の譲渡(源泉徴収がある特定口座)に係る所得については、所得税と異なる課税方式により個人住民税を課税することができることが明確化されました。

問合先 財務部税務室(☎84-5011)



亀山市のまちづくりにがんばる市民活動団体(登録団体)を応援する「市民活動応援制度」。

まずは、地域まちづくり協議会の「市民活動応援券(応援券)」を配布する事業に参加して、応援券を手にとってください。

そして、応援券をみんなで集めて登録団体にサービスの提供を依頼したり、または登録団体に寄附したりして、登録団体を応援しよう!



詳しくは、市の施設などに設置する「市民活動応援制度冊子」を「貰ったね」。

部門	団体名	主な活動内容
健康	1 カラオケ ローズ(※)	カラオケレッスンではなく、歌を楽しみながら健康増進を目指す。介護施設などで仲間づくりのお手伝い。
	2 アモーレ亀山	市内のイベント(文化祭、敬老会など)で、大正琴を演奏。ボランティアでは、小学校や病院、高齢者福祉施設などでも演奏を行っている。
	3 NPO法人 ぽっかぽかの会	あいあい1階の喫茶室でカフェを営業。障がいのある子どもたちの働く場であり、誰でも集えるコミュニティカフェを目指す。働く場につながるクッキー、梅干し作り、座談会や講演会などを開催。
	4 かぼちゃの会	高齢者や障がい者が地域を越えて気軽に集い、交流し合える場を提供している。
	5 亀山ロマンチカ(※)	地域の行事、幼稚・保育園や施設などで、マジックショー、南京玉すだれや皿回し、バルーンアートの創作体験などを通して、みんなに楽しんでもらう。
	6 車椅子レクダンス普及会 亀山支部	高齢化や障がいの有無にかかわらず、誰もが同じように暮らせる社会環境を実現するための活動を実施。福祉施設などを訪問し、車椅子レクダンスを楽しんでもらう。
	7 (公社)三重断酒新生会亀山例会	アルコール依存者の自力更生を促し、人権を守り、依存問題の解決を通して福祉向上を図る。
	8 市民ネットワーク多聞	福祉関係の施設に出向いて、季節のイベントなどで活躍している。また、各地域のイベントにも協力しており、皆さんから温かいご声援をいただいている。
	9 椿世ひまわり会	設立以来、地域のイベントや年中行事で、焼きそばなどの食事の提供を行ってきた。最近、町内の高齢者世帯の支援や環境整備にも活動内容を広げている。
	10 文化箏「華音流」「箏兄」	市内の祭りや行事、地域まちづくり協議会や敬老会などで文化箏を演奏。また、ボランティアで高齢者福祉施設などでも演奏を行っている。
福祉	11 亀山市自然に親しむ会	自然に触れ、自然を愛し、自然環境悪化防止の必要性を学ぶ。観察会、公園の整備作業なども実施。
	12 亀山の自然環境を愛する会	2つの小学校で年6回、川や水路で川体験を実施。別の2校では、年に2日間、川を通じての自然環境教育を実施。青少年のための科学の祭典、鈴鹿川環境展へも出展。川や棚田で生き物調査。
	13 楠平尾ササユリ保存会	ササユリや金蘭などの希少植物を保護し、里山を地域の憩いの場所にする。また、里山の自然、環境の大切さなどを学ぶ場を小学生に提供している。
	14 魚と子どものネットワーク	水辺の環境保全や環境学習に関わる活動を行う。
	15 豊かな自然を守ろう会	生育・生息環境の変化(耕作放棄など)により絶滅が心配される生物を、人為による環境整備(草刈りなど)により、絶滅から守り観察する。
環境	16 亀山民話を語る会	亀山・三重・全国に伝わる民話を、福祉施設、地区コミュニティ、学校などを訪ねて語り、民話語りを楽しむとともに民話の普及に努める。
	17 坂下星見の会	季節の星空観察会や星まつりなどを開催。また、天文教室や関連の工作教室を行ったり、移動式プラネタリウム(室内)も実施したりしている。さらには、要望があれば音楽演奏の提供や、地区コミュニティ・小学校などへ出前講座にも出向いている。
	18 書道サークル「清心会」	毎月2回、市民協働センター「みらい」で習字を行っている。個人または団体の要請に応じて出前講座を実施したり、子どもの習字の作品づくりのお手伝いをしたりしている。
	19 関パソコンサークル	毎月2回、25人の会員が関中学校のパソコン教室で勉強会を行っている。応援券利用活動は、年1回～2回依頼を受けて各地に出掛けている。南部地区でサークル活動の講師を務める。
教育	20 アートグループ majo+	東町商店街の空店舗を利用し、美術文化の振興とまちの活性化を目的に、毎月1日～7日にアートギャラリーを運営。美術作品の展示などを行っている。
	21 アートによる街づくりを考える会	県内で唯一の公募型現代美術展を開催。文化振興、まちの活性化を目指す。
	22 アンサンブル亀山	地区コミュニティ、地域まちづくり協議会、文化祭、敬老会などに出演し、大正琴を披露。
文化	23 池山かんこ踊り保存会	池山かんこ踊りを通して地域の活性化と伝統芸能の継承を行うとともに、青少年に郷土愛と優しい心を培う活動を行っている。
	24 いだかわ川柳会	毎月第4金曜日に井田川地区南コミュニティセンターで、定例会と川柳教室を開催。また、市内数箇所川柳作品の展示したり、川柳大会を主催したりしている。
	25 亥の子保存会	「亥の子」は、猪の多産にあやかり家内繁栄と稲の豊作を祝い、田の神に感謝する行事。毎年旧暦の10月15日の夜、子どもたちが各戸の玄関先を藁藁で作ったこん棒のような「亥の子」で、唄に合わせて地面をたたく。
	26 オカリナ B-mon	市内のイベント(文化祭・童謡フェスタなど)でオカリナを演奏。高齢者福祉施設や地区コミュニティでは演奏したり一緒に歌ったりして、ともに楽しむようにしている。
	27 お茶を楽しむ会(※)	茶道を通じて、亀山のお茶や日本の文化を多くの人に広げるために、イベントなどで活動。
	28 加太鉄道遺産研究会	加太地区に現存し、JR西日本・関西線として使用されている鉄道遺産群を維持・啓発するとともに、地域の活性化につながる取り組みを目指している。
	29 亀山ギターサークル こだま(※)	介護施設や文化祭、地域まちづくり協議会でギターを演奏するとともに、皆さんと一緒に、童謡、小学唱歌、歌謡曲を歌う活動を行っている。
	30 亀山こども劇場	親子で一緒に、年3本～4本の舞台公演を鑑賞したり、まつり、キャンプ、ハロウィンパーティなどを企画したり、活動を行っている。
	31 かめやまこども能サークル輝(※)	子どもたちや子育て世代が伝統文化に興味を持ち、理解を深め、また亀山市の文化振興につなげることを目的に活動している。能楽師武田邦弘さんの指導のもと、城西地区コミュニティセンターで、子どもたちが仕舞や謡を学んでいる。

部門	団体名	主な活動内容
文化	32 亀山市葛葉太鼓保存会	小学生から高齢者まで、みんなで一緒に亀山の太鼓を叩けば気持ちも体もスッキリ！
	33 亀山詩の会	現代詩の理解と普及を図り、亀山市の文化向上に貢献する。
	34 亀山市ハーモニカ元気クラブ	敬老会や介護施設、地域まちづくり協議会などでハーモニカを演奏。また、皆さんと一緒に、童謡、小学唱歌、歌謡曲を歌う活動も行っている。
	35 亀山市灯おどり保存会	灯おどり(伝統芸能)を後世に伝えるために、市納涼大会、関宿祇園夏まつり、東海道関宿街道まつりに参加。また、地域まちづくり協議会などの盆踊りにも参加し披露している。
	36 亀山少年少女合唱団	幼稚・保育園児、小・中学生、高校生で構成。主に市内の行事(亀山市桜まつり、童謡フェスタ、さいまつコンサートなど)に出演したり、各施設や敬老会で合唱したりしている。
	37 亀山川柳会	川柳への理解を深め、亀山市の文学の向上を図る。
	38 亀山津軽三味線を楽しむ会(※)	平成27年6月開講の市民講座「はじめての津軽三味線」の卒業有志のサークル。月2回の練習のほか、津軽三味線の講師と「その仲間達」とで敬老会などで演奏している。
	39 亀山ハーモニカクラブ アンダンテ	地区コミュニティや高齢者福祉施設等に出向き、唱歌、民謡、歌謡曲などを演奏し、一緒に楽しく歌っている。
	40 亀山俳句会	俳句入門講座の開催。また、展示会を通して俳句に親しむ場を設けている。
	41 亀山みそ焼きうどん本舗	ご当地グルメとして亀山みそ焼きうどんの提供やキャラクター「かめみちゃん」による地域活性化。
	42 「亀山めぐり唄」普及グループ	亀山市の名所・旧跡・歴史・文化・産業・言い伝えなどを詩にして盆踊り曲として歌い踊り、三世交流の一環として活動を行っている。
	43 カラニアーケア亀山 キロハナフラサークル	フラダンスで、発表会・各種イベントへの参加や各地慰問などを行っている。
	44 川崎瀧進絵会	あいあい祭り、地区コミュニティの敬老会・文化祭、高齢者福祉施設、文化創造活動発表会、地域の夏まつりなどで民謡を披露。
	45 クラブ いもこじ	昼生地区で、さまざまな文化的活動を行っている。
	46 クラブ コスモス	昼生地区で、さまざまな文化的活動を行っている。
	47 木崎祭り保存会	東海道関宿に江戸時代から伝わる「関の山車」の保存・伝承を行う。また、祇園囃子の伝承や技能者の育成に努めつつ、敬老会などのイベントで演奏を披露。
	48 さつき会 亀山水彩画サークル(※)	毎月第4金曜日の午後1時30分より川崎地区コミュニティセンターで、水彩画を描いている。また、地域へスケッチに出たり、亀山市のイベントに参加したりしている。地域まちづくり協議会の文化祭では作品を展示し、さらには会員の作品展も行っている。
	49 サミーラ&ハディーカ ベリーダンス in 亀山	ベリーダンスを通して、地域の文化向上に役立てばと各地でイベント活動に参加している。
	50 三本松を元気にする会	市内の各イベントでみそ焼きうどんを実演・販売し、ご当地グルメのPRと地域活性活動に参画している。
	51 写真サークル「どんぐり」	イベントなどの写真撮影をして、データをお渡ししている。
	52 心形刀流保存赤心会	毎週火・土曜日に亀山演武場で稽古をしている。また、市民の皆さんへの演武見学会や地区コミュニティでの演武披露も行う。
	53 正調鈴鹿馬子唄保存会	毎月2回、鈴鹿馬子唄会館で、馬子唄や地域歴史の勉強会を実施。また、文化創造活動発表会、東海道関宿街道まつり、食の祭典での出演、地域の敬老会への慰問などを行う。
	54 正派雅楽友会	各演奏会に出演。また、高齢者福祉施設などを訪問。
	55 せんりゅうくらぶ翔	毎月1回(第4土曜日・市民協働センター「みらい」)の例会の開催と柳誌の発行を行う。また、市内外で作品展示会を年に数回実施している。
	56 「第九」を愛する会	市文化会館での「さいまつコンサート」第2部「第九」合唱に参加。レコードによるクラシック音楽の楽しみみや勉強会、クラシックコンサートへの参加・案内なども実施。移動できる音響装置やマイクなどを独自で保管し、貸出も行っている。
	57 T.M.B THE 45 ORCHESTRA(※)	県内の施設やイベントなどで演奏を披露。演歌・アニメ・歌謡曲からジャズまで幅広く演奏して、皆さんに楽しんでもらっている。
	58 なかよし友っこ合唱教室	童謡や抒情歌の合唱。敬老会、地区コミュニティなどのイベントに参加して、コーラスを披露するほか、参加者の皆さんと全員合唱を楽しむ。
	59 南京玉すだれ はり香一座	南京玉すだれ、皿回しの演技や体験。また、バルーンの創作体験など、大道芸を楽しもう！
	60 ハープ風(※)	大正琴の演奏。さまざまなイベントへの参加や慰問活動を行っている。
	61 ハンドベルクラブ鈴(※)	ハンドベル(ミュージックベル)による演奏を通じて、相互の親睦を深める。
	62 BLESS	地域まちづくり協議会のイベント、近隣市町の祭りなどでゴスペル(コーラス)の演奏を披露。
	スポーツ	63 亀山グリーンメイト支部
64 亀山ダンススポーツ都忘れの会	ダンスは最適な生涯スポーツ！ダンススポーツ(社交ダンス)の初級、中級を指導。また、介護施設などへのダンス訪問活動を実施している。	
防災	65 かめやま防災ネットワーク	小学生への防災教室の開催。防災倉庫資機材の点検・取扱説明。地域への防災出前教室を開催。
子育て	66 亀山絵本と童話の会	手作り絵本の製作、童話の創作、手作り絵本折り紙の講習、人形劇・ジャンボ絵本の上演など。
	67 亀鈴プラレールクラブ こまち	鉄道玩具などを用いた運転会、イベントなどを行う。すべての参加者の笑顔と東北地方復興支援を目的に活動している。
	68 子育て支援「かめのこ」	子育て中の親御さんのお手伝いをしようと結成されたボランティアグループ。研修会、講演会、サークル活動などに保護者が参加する場合に、集団託児を実施する。
国際交流	69 亀山国際交流の会(KIFA)	毎週水曜日に外国籍の小・中学生、高校生を対象にした学業支援の「みらい塾」を開校。また、各国の料理教室や外国人との交流の場として「KIFAMIGO」を開催。
人権	70 アクティブ亀山	男女共同参画社会、ワーク・ライフ・バランスの推進。
	71 ヒューマンネットワーク	市内各所で人権についての学びの場を提供。また、小・中学校の人権教育に協力。

かめやま教育通信

第10回



ご存じですか？就学援助制度

～平成30年度から

新入学児童生徒学用品費の入学前支給(3月)が始まります～

亀山市では、義務教育費用の負担にお困りのご家庭に、就学に必要な費用の援助を行っています。保護者からの申請により、教育委員会が必要と認定した場合は、学用品費、通学用品費、学校給食費、校外活動費、新入学児童生徒学用品費、修学旅行費、医療費などの一部を援助します。

この制度を利用されたい人は、必要な書類を申請期間内に提出してください。なお、就学援助費のうち、入学に必要な新入学児童生徒学用品費は、平成30年度小・中学校入学予定者から**入学前の3月に支給**します。詳しくは、郵送（新入生）または在籍校から配布（在校生）される案内文書をご覧ください。

（新入生…平成30年度小・中学校入学予定者
在校生…平成30年1月1日時点で小学1年生～5年生と中学1年生～2年生）

就学援助の支給対象者（①②とも該当する人）

- ① 平成30年度に亀山市立の小・中学校にお子さんが入学予定の人および在籍している人、または市内在住で区域外就学をする予定の人および区域外就学をしている人
- ② 次のいずれかに該当する人
 - 1 平成29年度に生活保護法に基づく保護を停止または廃止された人
 - 2 平成28年分の世帯の所得が教育委員会の定める基準の1.5倍未満の人
 - 3 そのほか特別な事情があり、教育委員会が必要と認める人

※現在、世帯全員の所得が少なく、経済的な理由でお困りの人は、教育委員会へご相談ください。

申請に必要な書類

1. 就学援助認定申請書

新入生…1月上旬に郵送される入学通知書に同封しています。
在校生…2月上旬に在籍校から配布されます。

2. 家族（同居人）全員の収入の状況がわかるもの

(例)平成28年分の源泉徴収票、平成28年分の課税証明書など、いずれか1つ

申請書類の提出先・申請期間

	提出先	申請期間
小学校新入生	入学予定の小学校	平成30年1月9日(火)～31日(水)※
中学校新入生	在籍の小学校	平成30年1月9日(火)～31日(水)※
在校生	在籍校	平成30年2月上旬～3月5日(月)

※上記の期間内に申請していただけない場合は、新入学児童生徒学用品費の3月支給はできません。

新入学児童生徒学用品費(予定)

小学校新入生	40,600円/人
中学校新入生	47,400円/人

新入学児童生徒学用品費の支給を受けたあと、亀山市立の小・中学校に入学されない場合、または亀山市立の小・中学校入学前に亀山市を転出される場合は、支給対象外となります。この条件に該当となった場合は、教育委員会へご連絡ください。

問合せ

教育委員会 学校教育室
(☎84-5075)

受章・受賞おめでとうございます

※掲載順は受章・受賞された日付順



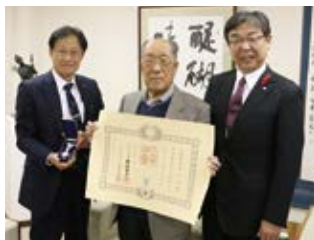
栄養関係功労者 厚生労働大臣表彰
小林 文子さん

亀山市食生活改善推進協議会に入会以来、食の大切さの普及に努めるとともに、食を通じた地域の健康づくりの推進に貢献されてきたことが評価されました。



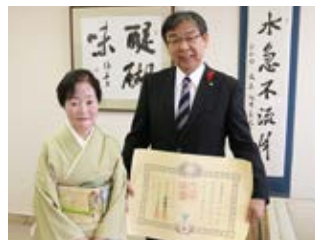
全国公平委員会連合会表彰
石山 覺紀さん

多年にわたり、亀山市公平委員会委員として公平な人事行政の確立に努められ、地方行政の民主的かつ能率的運営の実現に貢献されたことが評価されました。



秋の叙勲 瑞宝双光章
森下 文勝さん

長年、教師として授業改善や生徒指導などに取り組み、また市教育委員会教育長として、亀山市全体の教育の質の向上や環境整備に貢献されたことが評価されました。



秋の叙勲 瑞宝単光章
河田 弘江さん

民生委員・児童委員として36年間、地域の皆さんの幸せを願いながら、地域住民の良き相談者として地道な活動を続けられたことが評価されました。



卓越した技能者(現代の名工)
厚生労働大臣表彰 井上 利武さん

繊維製品仕上工として、卓越した技能をもって労働者の福祉の増進や産業の発展に寄与し、技能者の模範として認められました。



伊勢茶品評会 農林水産大臣賞受賞
伊達 亀嘉さん

亀山の地で自然の味を大切にしながら丹精込めて作り上げたお茶(煎茶)が、味・香り・品質などで優秀であると認められました。



文部科学大臣賞受賞
川崎小学校学校運営協議会

川崎小学校内に設置の、地域住民でつくる学校運営協議会の取り組みが、地域と学校の連携・協働に貢献されていることが評価されました。



亀山市名誉市民

彫刻家 中村 晋也

作品紹介「ふるさとあい」Vol.21

「大久保利通像」(昭和54(1979)年建立)

2018年、鹿児島は明治維新150年目と、大河ドラマ「西郷どん」で湧いています。この大久保像は、JR鹿児島中央駅から歩いて数分の高見橋の袂に凛とした姿で立っています。大通りを挟んだ向かい側には、大久保や西郷など維新の志士たちが生まれ育った下級武士たちの居住地であった場所が広がっています。中村は、フロックコートをなびかせた威風堂々とした姿に、まさに近代日本を築かんとする大久保の決意を表現したかったと言います。紀尾井坂で暴漢の刃に落命したとき、愛馬と御者も犠牲になったといわれています。像の背後には、その姿が台座に小さく作り込まれているのを見ることができます。

特別協力 公益財団法人中村晋也美術館([URL http://www.ne.jp/asahi/musee/nakamura/index.html](http://www.ne.jp/asahi/musee/nakamura/index.html))



435cm×210cm×120cm
(鹿児島市)

★ **もよおし**

消防出初式
～1年間の無火災を願って～

消防本部消防総務室
(☎82-9491)

とき 1月7日(日)
午前9時30分～

ところ 亀山西小学校体育館

※当日の午前7時に市内全域でサイレンを吹鳴しますので、火災とお間違えのないようにご注意ください。

※式典終了後に、消防職員による救助訓練を実施します。また、池の側で、消防職団員や亀山市少年消防クラブ員による一斉放水が行われます。



出張年金相談

日本年金機構津年金事務所
(☎059-228-9112)

社会保険労務士による出張年金相談を行います。年金の請求や受給など、年金制度についてお気軽にご相談ください。

とき 1月18日(木)
午前10時～午後3時

※正午～午後1時は除く

※受付は午後2時30分まで

ところ 市役所西庁舎1階第4会議室

※相談は受付順です。



となりまち

情報交流ひろば

企画総務部広報秘書室
(☎84-5021)

いが・こうか・かめやま



伊賀市

島ヶ原温泉 やぶっちゃ
～木津川と雄大な絶景に包まれた日帰り天然温泉～



昔から変わることのない自然と風景で癒しをご提供します。島ヶ原の岩盤が長い年月をかけて育んだ、ミネラルが豊富で体に優しい良質のお湯は、やぶっちゃの宝です。野外施設では、キャンプやパターゴルフ、グラウンドゴルフなども楽しめます。ぜひ、お越しください。

営業時間 午前10時～午後9時(受付は午後8時30分まで)

休業日 火曜日(祝日の場合は営業)

ところ 伊賀市島ヶ原13680

入浴料 700円(フェイスタオル付き)
(70歳以上…600円、13歳未満…350円)

※土・日曜日、祝日は800円
(70歳以上…640円、13歳未満…400円)

アクセス 名阪国道「大内IC」から車で約15分

問合せ 島ヶ原温泉 やぶっちゃ(☎0595-59-3939)

伊賀市広聴情報課(☎0595-22-9636)

甲賀市

おうみ狂言図鑑2018春公演
～これが忍者!? 爆笑必至の茂山狂言～

滋賀県を題材にした狂言「おうみ狂言図鑑～ニンジャカジャと大名、そしてちょっとタロウカジャ～」が、彦根城の井伊家に仕えた大蔵流狂言の狂言師、茂山千五郎家により上演されます。

甲賀忍者が主人公の「ちょっとシュールなアドベンチャーコメディ」を、ぜひお楽しみください。

とき 1月27日(土) 午後2時(開演)

ところ 甲賀市あいこうか市民ホール

アクセス 近江鉄道「水口城南駅」から徒歩約2分
甲賀市役所から徒歩約1分

料金 一般…2,000円、25歳以下…1,000円
(全席自由席、未就学児は入場不可)

チケット販売・問合せ先

甲賀市あいこうか市民ホール(月曜日休館)
(☎0748-62-2626)

甲賀市広報課(☎0748-69-2101)



※チケットは現在販売中です。

第17回鈴鹿川流域の環境展

やすらぎくんネット鈴鹿川流域の環境展実行委員会(☎059-387-0767)、環境産業部環境保全室(☎96-8095)

「子どもたちが体験して、楽しく学ぶ自然の大切さ」をテーマに、鈴鹿川流域の自然を満喫できる体験型ブース、参加型ブースなどが多く出店します。ぜひ、ご来場ください。

とき 1月13日(土)、14日(日)
 午前10時～午後3時

ところ
 鈴鹿ハンター2階大催事場



～子どもを守る～ 児童虐待防止講演会

健康福祉部子ども総合センター
 子ども支援室(あいあい ☎83-2425)

児童虐待は、どこでも誰にでも起こりえる身近な問題です。虐待を見聞きしたり相談を受けたりした場合、実際どのように対応すればよいのでしょうか。対応のポイントを学ぶ講演会です。

とき 1月29日(月)
 午後3時30分～5時

※受付は午後3時～

ところ あいあい2階大会議室

演題 子どもを守る ～児童虐待の実態と対応について～

講師 三重県児童相談センター
 所長 鈴木 聡さん

参加費 無料

申込方法 健康福祉部子ども総合センター子ども支援室へ電話または直接お申し込みください。

※当日の会場での申し込みも可

献血にご協力ください

健康福祉部長寿健康づくり室
 (あいあい ☎84-3316)

街頭献血では、血液の安全性や医療機関のニーズに応じた400ml献血をお願いしています。

とき 2月2日(金)
 午前9時30分～正午

ところ 亀山市役所

献血できる人 18歳(男性は17歳)～69歳の健康で、体重が50kg以上の人

※65歳以上の人や海外に渡航歴のある人、服薬中の人には献血できない場合があります。



第26回 かめやま“江戸の道” シティマラソン大会 (雨天決行)

1月14日(日) 午前9時30分～11時30分

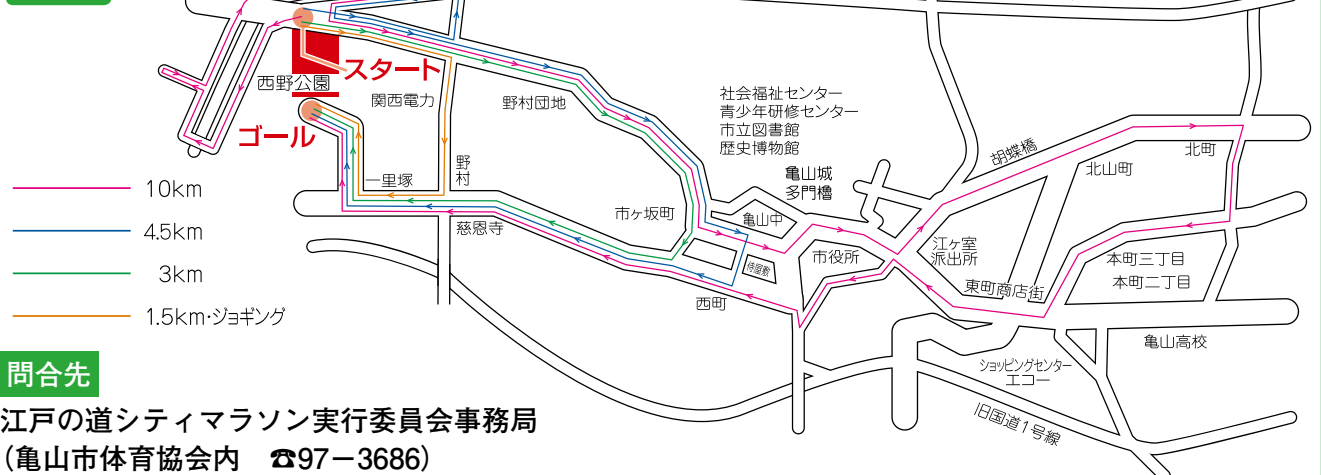
市内外から約2,000人が参加し、江戸の道を駆け抜けます!

ランナーにとって大きな励みとなりますので、沿道での温かいご声援をお願いします。

※選手通過の際、道路は交通規制を行います。ご理解とご協力をお願いします。

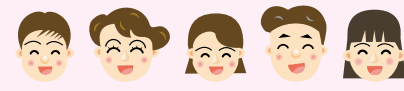


コース



問合せ先

江戸の道シティマラソン実行委員会事務局
 (亀山市体育協会内 ☎97-3686)



元気丸カフェ

亀山地域包括支援センター「きずな」
(あいあい ☎83-3575)

元気丸カフェは、認知症の人やその家族、地域住民などが集い、お互いに交流し相談できる場所です。懐かしいおもちゃやゲームも用意しています。お茶などを飲みながら、ゆっくりと過ごしませんか？

とき 1月16日(火)
午後1時30分～3時30分

ところ あいあい1階ぽっカフェのスペース(白鳥の湯の東側)

対象者 認知症の人やその家族、地域住民など

参加費 無料
※申し込みは不要です。

平成30年 三重県警察年頭視閲式

三重県警察本部警務部警務課
(☎059-222-0110)

三重県警察では、県民の皆さんに、安全・安心な三重の実現を目指す力強い警察をご覧いただくため、年頭視閲式を挙ります。

とき 1月16日(火)
午前10時30分～11時30分

ところ メッセウイング・みえ南側駐車場(津市北河路町19-1)

内容 警察本部長による部隊視閲、警察官や警察車両の分列行進など

※式典終了後は、「ふれあい広場」(パトカーや白バイなどの展示)を開催します。

参加費 無料
※申し込みは不要です。

司法書士による生活保護に関する無料相談会

三重県青年司法書士協議会
(西岡 ☎0596-44-0022)

三重県青年司法書士協議会では、「全国一斉 生活保護110番 あなたの声を聞かせてください、命につながる相談会」と題した、生活保護に関する無料相談会を開催します。

とき 1月28日(日)
午前10時～午後4時

▷面談相談(場所)
三重県司法書士会
(津市丸之内養正町17-17)

▷電話相談(フリーダイヤル)
☎0120-052-088

(当日のみの専用の電話番号)
相談料 無料

※相談者の秘密は厳守します。

冬のバードウォッチング

亀山サンシャインパーク公園管理事務所(森 ☎080-2632-8840)

とき 1月27日(土)
午前10時～正午

※雨天時は1月28日(日)に延期
ところ 亀山サンシャインパーク

内容 亀山サンシャインパークで見ることができる野鳥を、双眼鏡を使って観察します。

定員 20組(1組3人まで・先着順)
参加費 無料

持ち物 双眼鏡(お持ちの人)
※双眼鏡の無料の貸し出しもあり

申込方法 参加者全員の住所、氏名、年齢(学年)、代表者連絡先、延期日の参加の有無を明記の上、亀山サンシャインパーク公園管理事務所へEメール(✉ksp@azuma-mie.co.jp)でお申し込みください。

※イベント内容など詳しくは、亀山サンシャインパークホームページでご確認ください。

URL <http://kameyama-sp.com/>

北勢名物「亀山大市」



問合先 亀山大市実行委員会事務局 (☎82-1331)

毎年恒例の北勢名物「亀山大市」が1月27日(土)、28日(日)に開催されます。「亀山大市」は、旧正月用品の謝恩売り出しから始まったとされ、100年以上の歴史がある市内最大の冬の名物行事です。

当日は、東町・本町通りなどで、各種催しの開催や売り出しを行いますので、ぜひお越しください



車両通行禁止期間
 … 1月27日(土) 午前7時～午後6時
 … 1月28日(日) 午前9時～午後6時
 … 1月27日(土)、28日(日) 午前9時～午後6時
※この規制は状況により変更する場合があります。

お知らせ

関B & G海洋センター プール改修工事期間中は プール施設をご利用できません

市民文化部文化振興局
文化スポーツ室(☎84-5079)

関B & G海洋センターのプール改修工事を実施します。工事期間中は、プール施設をご利用できません。また、期間中は、敷地内を工事関係車両が通行しますのでご注意ください。

工事期間

1月15日(月)～3月9日(金)

※工事期間中でも、体育館施設はご利用できます。

所得税、市・県民税の 障害者控除対象者認定書の交付

健康福祉部長寿健康づくり室
(あいあい ☎84-3312)

次の内容に該当する人は、市が発行する「障害者控除対象者認定書」により、所得税や市・県民税の申告時に障害者控除を受けられる場合があります。対象者には、1月末に認定書を郵送します。

▷平成29年12月31日時点で市内に住所を有する65歳以上で、介護保険法の要介護・要支援認定を受けている人のうち、寝たきりや認知症の状態によって「身体障害者または知的障害者に準ずる人」として認められる人

▷障害者手帳をお持ちで、障害者手帳の等級より介護保険認定情報を基に認定する等級の方が重度である人

※平成29年中にお亡くなりになられた人の認定書が必要な場合は、申請が必要です。健康福祉部長寿健康づくり室へお問い合わせください。

問合せ先

▷認定について…健康福祉部長寿健康づくり室(☎84-3312)

▷所得税について…鈴鹿税務署(☎059-382-0351)

▷市・県民税について…財務部税務室(☎84-5011)

マイナンバー制度による 情報連携が始まっています

企画総務部人事情報室
(☎84-5031)

平成29年11月13日から自治体や国の間でマイナンバー制度による個人情報のやりとり(情報連携)の本格運用が開始されました。

これに伴い、申請などの一部の手続きで、これまで添付が必要とされていた書類が省略できるようになりました。

※手続きによって省略できる書類が異なります。詳しくは、各手続きの担当室へお問い合わせください。

※各手続きの際は、マイナンバーの記載が必要です。「マイナン

バーカード」または「通知カードと本人確認書類(運転免許証など)」を必ず持参してください。
※マイナンバー制度による情報連携について詳しくは、内閣府ホームページでご確認ください。

内閣府 マイナンバー 情報連携

東海三県一市 グリーン購入キャンペーン

東海三県一市グリーン購入キャンペーン実行委員会(県環境生活部地球温暖化対策課内 ☎059-224-2366)

地球にやさしい買い物をしてみませんか？

キャンペーン期間中に、エコマークなどが付いた「環境ラベル商品」、「地元・旬のもの」、「つめかえ商品」、「LED照明」などの環境への負荷が少ない商品を購入して応募すると、抽選で総勢255人に、すてきな商品が当たります。

キャンペーン期間

1月12日(金)～2月11日(日)

応募方法 下記の2次元コード、東海三県一市グリーン購入キャンペーンホームページから、または県内協力店舗内にある応募はがきでご応募できます。

東海 グリーン購入



市立医療センターだより

市立医療センター(☎83-0990)



リハビリテーション室に新しい職員が加わりました

名 前:服部 渉

職 種:理学療法士(骨折や脳梗塞などの患者に、在宅復帰できるよう運動療法や物理療法などのリハビリテーションを行います)

ひとこと:学生時代に理学療法士と出会い、強く憧れて理学療法士になりました。他所で4年間経験してきたことを活かし、地域の皆さんに信頼される職員になれるよう精進していきたいと思っております。よろしくお願ひします。

図書館市民ワークショップ 開催日時・場所の変更

教育委員会生涯学習室
(☎84-5057)

図書館市民ワークショップ(広報かめやま平成29年12月1日号10ページでお知らせ)について、第3回ワークショップの開催日時・場所を次のとおり変更します。

変更後(第3回ワークショップ)

とき 2月10日(土)

午前10時～正午

ところ 青少年研修センター

※変更前は2月17日(土) あいあい

「亀山温泉 白鳥の湯」 無料市民入浴券の発行

健康福祉部地域福祉室
(あいあい ☎84-3311)

「亀山温泉 白鳥の湯」では、市民の皆さんに、家族でご利用いただける無料市民入浴券を発行します。ぜひこの機会に、ご家族で温泉をお楽しみください。

有効期間 1月4日(木)～31日(水)

対象者 亀山市に在住する人

営業時間 午前10時～午後8時

※受付は午後7時30分まで

休業日 毎週火曜日

※火曜日が祝日の場合はその翌日、そのほか臨時休業となる場合あり

利用方法 ページ下の無料市民入浴券を切り取り、代表者氏名、住所、利用人数を記入の上、白鳥の湯受付でお渡しください。

※無料市民入浴券は、1世帯につき1枚(1回)限り、有効期間内にご利用できます。



「白鳥の湯」無料市民入浴券
有効期間 1月4日(木)～1月31日(水)
亀山市総合保健福祉センター

代表者氏名

住所 亀山市

一般 65歳以上 12歳未満

人 人 人

※1世帯につき1枚(1回)限り利用可

1月10日は「110番の日」

亀山警察署(☎82-0110)

●110番は、緊急通報用の専用電話です。正しい利用をしましょう。

急ぎではない相談、問い合わせ等が緊急通報専用電話の110番に寄せられると、事件事故などの緊急通報に対する警察官の対応を遅らせるおそれがあります。

緊急の事件事故以外の相談などは、亀山警察署、警察安全相談電話(#9110または☎059-224-9110・いずれも平日の午前9時～午後5時)をご利用ください。

●110番通報は、落ち着いて話してください。

電話では落ち着いて、ケガはないか、いつ、どこで、何があったのかなどを話してください。携帯電話やスマートフォンからは、通話が途切れる場合がありますので、その場で止まって話してください。
※携帯電話などを手にしながら自動車等を運転する行為は禁止されています。

●聴覚や言葉の不自由な人のために、ファックスやインターネットでも受け付けています。

▷ファックス110番

(FAX059-229-0110)

▷ウェブ110番(チャット方式)

(URL <http://mie110.jp>)



図書館からのお知らせ

1月の催し
※参加費無料

市立図書館(☎82-0542) 関図書館(☎96-1036)

おはなしの会

1月6日(土) 午後2時～ 市立図書館(児童室)

1月10日(水) 午後3時～ 関文化交流センター(和室)

マミーズの大人による大人のための読み聞かせ

1月6日(土) 午後3時～ 市立図書館(児童室)

子どもアニメ上映会

1月17日(水) 午後3時～ 関文化交流センター(研修室)

休館日

●市立図書館…毎週火曜日、1日(祝)～4日(木)、26日(金)

●関図書館…1日(祝)～4日(木)、9日(火)、15日(月)、22日(月)、26日(金)、29日(月)

創作童話の入選作品を発表します！

昨年に募集した創作童話のうち、入選した作品は次のとおりです。これらの作品は、図書館のテレホン童話(☎83-0874)や、亀山絵本と童話の会ホームページで聴くことができます。どんなお話なのか、ぜひお聴きください。



亀山絵本と童話の会

検索

作品名	作者	テレホン童話での放送期間
カエルのガーくん	永戸 木乃香	12月28日(木)～1月15日(月)
夢の中の大冒険	豊田 未羽	1月16日(火)～1月31日(水)
ゴンのうどん	岩田 華奈	2月1日(木)～2月14日(水)
水の旅	冬柴 純	2月15日(木)～2月28日(水)
二ゴリ池の亀次郎	山口 真知	3月1日(木)～3月15日(木)
もんちゃんとバナナの国	久保田 さちこ	3月16日(金)～3月31日(土)



平成29年度 がん検診・歯周病検診はお済みですか？



がん検診

市では、がんや病気の早期発見のために検診事業を行っています。平成29年4月以降まだ検診を受けていない人は、ご自身の健康管理のために受診してください。

<個別検診>

検診の種類

胃がん、肺がん、大腸がん、
前立腺がん、乳がん、子宮がん、
骨粗しょう症、肝炎ウイルス検診

実施期間 1月31日(水)まで

受診方法

市内の実施医療機関で受診
 ※実施医療機関へ事前にご確認ください。予約が必要な場合は、予約をして受診してください。
 ※定員に限りがある場合があります。

※実施医療機関(個別検診)、対象者、自己負担金など詳しくは、「健康づくりのてびき」をご覧ください。長寿健康づくり室へお問い合わせください。

<集団検診>

検診の種類 乳がん検診

実施場所 あいあい

検査の種類 マンモグラフィ

実施日

▷ 1月23日(火) 午前

▷ 2月6日(火) 午前・午後

▷ 2月20日(火) 午前・午後

▷ 3月6日(火) 午前・午後

申込方法 健康福祉部長寿健康づくり室へ電話または直接お申し込みください。

※定員になり次第締め切ります。

歯周病検診

市では、節目年齢の人を対象に、7月から歯周病検診を実施しています。まだ検診を受けていない人は、ご自身の健康管理のために受診してください。

対象者 平成29年度中に30・35・40・45・50・55・60・65・70歳になる人

※対象者には6月下旬に「歯周病検診無料券」を個別通知しています。

実施期間 1月31日(水)まで

受診方法 市内の実施歯科医院で受診(要予約)

※実施歯科医院など詳しくは、無料券をご覧ください。

※定員に限りがあります。実施歯科医院へ事前にご確認ください。
 ※紛失などにより、お手元に無料券がない場合は再発行できます。検診受診までに長寿健康づくり室へお問い合わせください。

問合せ先 健康福祉部長寿健康づくり室 (あいあい ☎84-3316)



図書館の本棚から 市立図書館 (☎82-0542)



『明治乙女物語』

滝沢志郎／著
 文藝春秋(2017年7月刊)

明治中期、高等師範学校女子部に通う夏と咲たちは舞踏会の招待を受ける。そこには暴徒の魔の手が忍び寄っていた…。女に学問はいらぬという世相にあらがいつつ躍動する“戦う乙女”たちを描く。



『子どもの防犯マニュアル』

舟生岳夫／著
 日経BP社(2017年3月刊)

通学・通塾での身の守り方、防犯グッズの活用法…。「子どもの防犯のプロ」が、子どもの安全・安心のために親ができること、知っておくべきことを分かりやすく解説。

～新着だより～

小説

- 迷い家／山吹静呼
- 光の家／松家仁之
- ヴェネツィア便り／北村薫
- 人の昏れ方／中原清一郎
- 嘘の木／フランシス・ハーディング

児童

- ふたつでひとつ／かじりみな子
- パーちゃんのパーカ／ミシシッピー
- ねこの町のダリオ写真館／小手鞠るい
- 木の中の魚
／リンダ・マラーリー・ハント
- 知ってる？ソフトテニス／川並久美子

その他

- 1日500円の小さな習慣／横山光昭
- 身の丈にあった勉強法／菅広文
- 西部劇を読む事典／芦原伸
- バターなしでリッチに仕上げる
オイルケーキ／吉野陽美
- 街歩き西郷どん！／林真理子

ほか374冊

「明治150年」の取り組みを推進しています

内閣官房「明治150年」関連施策推進室 (☎03-3581-1357)

平成30(2018)年は、明治元(1868)年から起算して満150年に当たります。

政府では、「明治150年」関連施策として、地方公共団体や民間も含めて、全国で取り組みを推進しています。

※詳しくは、内閣官房ホームページをご覧ください。

URL <http://www.kantei.go.jp/jp/singi/meiji150/portal/>



各種検診・教室

あいあいトレーニング室 利用説明会

健康福祉部長寿健康づくり室 (あいあい ☎84-3316)

と き

▷ 2月7日(水) 午後2時～3時

▷ 2月28日(水) 午後2時～3時

ところ あいあい1階トレーニング室

スタッフ 健康運動指導士など

対象者 市内に住所を有する人 (中学生以下は除く)

定員 各回5人(先着順)

参加費 無料

持ち物など 室内用トレーニングシューズ、タオル、動きやすい服装

申込開始日 1月11日(木)

申込方法 健康福祉部長寿健康づくり室へ電話または直接お申し込みください。

その他 中学生以下の子ども同伴での利用はできません。

あいあいトレーニング室 ミニ運動講座

健康福祉部長寿健康づくり室 (あいあい ☎84-3316)

トレーニング室で、簡単にできる運動のミニ講座を行います。手首、足首、指先の柔軟性・筋力をつけるため、手足を動かしましょう。

と き

▷ 2月14日(水) 午前10時30分～

▷ 2月21日(水) 午後2時30分～

※各回20分程度

ところ あいあい1階トレーニング室

スタッフ 健康運動指導士など

対象者 市内に住所を有する人 (中学生以下は除く)

定員 各回5人(先着順)

参加費 無料

※申し込みは不要です。

持ち物など 室内用トレーニングシューズ、タオル、動きやすい服装

その他 中学生以下の子ども同伴での利用はできません。

皆さんの声を反映させるため、意見をお寄せください！(意見公募)

「鈴鹿亀山地区広域連合第7期介護保険事業計画(案)」

平成30年度～平成32年度の3年間の介護保険事業の事業量、保険料基準額およびサービスの供給量確保のための方策などを明らかにする第7期介護保険事業計画の策定を進めています。



意見を提出できる人

亀山市または鈴鹿市に在住・在勤・在学する人

閲覧および意見の提出期間

1月9日(火)～2月8日(木) 午後5時必着

閲覧場所 鈴鹿亀山地区広域連合介護保険課、亀山市役所(長寿健康づくり室、保険年金室、関支所)、鈴鹿市役所(健康福祉政策課、長寿社会課、健康づくり課)(閲覧は各施設の開庁時間内にできます)

※鈴鹿亀山地区広域連合ホームページからも閲覧可

URL <http://www.suzukakameyama-kouiki.jp/>

提出に必要な事項

- ①件名「鈴鹿亀山地区広域連合第7期介護保険事業計画(案)に関する意見」
- ②住所、氏名(ふりがな)
- ③勤務先または通学先(鈴鹿・亀山市以外に在住の人のみ)
- ④意見

提出方法 提出に必要な事項を記入(様式は自由)の上、郵送、ファクス、Eメールまたは直接、鈴鹿亀山地区広域連合介護保険課(〒513-0801 鈴鹿市神戸1-18-18[鈴鹿市役所西館3階]、FAX059-369-3202、✉skkaigo@mecha.ne.jp)へ提出してください。

意見の取り扱い

- ▷お寄せいただいた意見は、個人が特定できないように類型化してまとめ、それに対する回答とともに鈴鹿亀山地区広域連合ホームページなどを通じて公表します。なお、個別には回答しません。
- ▷意見のうち、公表することで個人の権利または利益を害するおそれのあるものは、その全部または一部を公表しないことがあります。

問合先 鈴鹿亀山地区広域連合介護保険課 (☎059-369-3204)

あいあい運動教室

健康福祉部長寿健康づくり室
(あいあい ☎84-3316)

健康づくりのために、毎月2回、運動教室を行います。体を動かしながら頭の体操を行い、脳の活性化につなげましょう！

とき

▷ 2月14日(水) 午後2時～3時30分

▷ 2月28日(水) 午前10時～11時30分

ところ あいあい2階大会議室

スタッフ 健康運動指導士など

対象者 市内に住所を有する人
(中学生以下は除く)

定員 各回30人

※初めての参加者を優先します。

参加費 無料

※1回からでも参加できます。

持ち物など タオル、飲み物、運動靴、動きやすい服装

申込開始日 1月11日(木)

申込方法 健康福祉部長寿健康づくり室へ電話または直接お申し込みください。

離乳食教室

健康福祉部長寿健康づくり室
(あいあい ☎84-3316)

とき 2月21日(水)

午前9時30分～11時30分

ところ あいあい1階集団指導室

内容 主に生後5カ月～8カ月の離乳食の作り方の説明と試食

対象者 市内に住所を有する乳児の保護者、妊婦

定員 20人(先着順)

参加費 無料

持ち物 母子健康手帳、試食用小皿、スプーン、エプロン、手ふき用タオル、ふきん、筆記用具

申込期間 1月11日(木)～2月9日(金)

申込方法 健康福祉部長寿健康づ

くり室へ電話または直接お申し込みください。

健康づくりのための料理講習会～野菜たっぷりバランス食～

健康福祉部長寿健康づくり室
(あいあい ☎84-3316)

市食生活改善推進協議会による料理教室を開催します。

とき 2月28日(水)

午前9時30分～正午

ところ あいあい2階栄養指導室

対象者 市内に住所を有する人

定員 20人(先着順)

参加費 500円

持ち物 米100g、三角きん、エプロン、ふきん1枚、筆記用具

申込期間 1月11日(木)～2月16日(金)

申込方法 健康福祉部長寿健康づくり室へ電話または直接お申し込みください。

歴史博物館からのお知らせ

・1月の催し

歴史博物館(☎83-3000)

<常設展示室>

常設展示「亀山市の歴史」

内容 亀山市の歴史を、縄文時代から現代まで、時代を追って展示します。

常設展示観覧料

一般…200円、児童・生徒・学生…100円

※小学生未満と70歳以上の人、心身障がい者とその介助者は無料

※土・日曜日は小・中学生は無料

※第3日曜日(家庭の日)は無料

開館時間 午前9時～午後5時(展示室への入場は午後4時30分までをお願いします)

休館日 毎週火曜日、12月25日(月)～1月3日(水)
(館内整理および年末年始のため)

<民俗講座>

生活資料から見た田中家 -田中家の調査を終えて-

とき 1月28日(日) 午後1時30分～3時

ところ 歴史博物館講義室

講師 元三重県立博物館館長 藤原 寛さん

内容 平成27年度から3年にわたり調査してきた旧田中家住宅(関町新所)。同家に残された生活資料の調査をしていただいた藤原寛さんを講師に、生活資料から見た商家田中家の特徴をうかがいます。

定員 40人(先着順)

受講料 無料

申込期間 1月4日(木)～26日(金)

申込方法 歴史博物館へ電話または直接お申し込みください。

歴史博物館 in 亀山西小学校 (開催場所はランチルーム)

観覧
無料

2月2日(金) 午前10時～午後4時

亀山西小学校で移動博物館を行います。歴史博物館から、亀山西小学校区に関する実物資料などを持ち出し展示します。当日は、学芸員の展示解説を聞くこともできます。

1日限りの展示ですが、地域の歴史に関心を持ち、身近に感じていただける内容となっています。お気軽にお越しください。



板屋いきいき教室
～転倒しない身体づくり～
 華旺寿在宅介護支援センター
 (☎96-3131)

と き 1月23日(火)
 午後1時30分～3時
と ころ 林業総合センター
内 容 転倒予防のための体操や
 レクリエーション
対象者 おおむね65歳以上の人
参加費 無料
 ※申し込みは不要です。
持ち物など 飲み物、タオル、動き
 やすい服装

募 集

第64回 亀山市駅伝競走大会
参加チームを募集

亀山市体育協会事務局(スポーツ
 研修センター内 ☎97-3686)



と き 2月11日(日)
 午前8時30分～
 ※小雨・小雪決行、荒天中止
コース 亀山公園～関文化交流セ
 ンター(全7区間)
参加区分 ①事業所の部
 ②自治会の部
 ③一般の部
チーム編成 各部とも1チーム
 選手7人、補欠4人、監督1人
 の合計12人以内
参加費 1チーム3,000円(市内
 中学生チームは2,000円)
 ※スポーツ保険料含む
申込期限 1月19日(金)午後5時
申込方法 亀山市体育協会事務局
 にある申込書に必要事項を記入
 の上、参加費を添えて直接お申
 し込みください。

放送大学 4月入学生を募集

放送大学三重学習センター
 (☎059-233-1170)
 平成30年度第1学期の学生を募
 集しています。
 放送大学は、テレビ、ラジオ、イ
 ンターネットを利用して授業を行
 う通信制の大学です。
 心理学・福祉・経済・歴史・文学・
 情報・自然科学など、約300の幅広

い授業科目があり、1科目から学
 ぶことができます。

出願期限

▷2月28日(水)(第1回)
 ▷3月20日(火)(第2回)
 ※資料を無料で送付しますので、
 放送大学三重学習センターへお
 問い合わせください。また、ホー
 ムページからも受付しています。
URL <http://www.ouj.ac.jp/>

市営住宅入居者募集
建設部営繕住宅室(☎84-5038)

住宅名	階 数 (床面積)	家 賃	住 所
新所住宅 R-101号	2階建ての1階 (28.98㎡)	12,800円～ 25,100円	関町新所 962番地3
新所住宅 R-201号	2階建ての2階 (56.72㎡)	25,000円～ 49,200円	関町新所 962番地3

※家賃は、入居する人の収入月額などにより変動します。
 ※表記の家賃は平成29年度のものであり、平成30年度の家賃は
 多少増減することがあります。
 ※新所住宅R-101号は単身世帯、新所住宅R-201号は世帯員が
 2人以上の世帯に限ります。
受付期間 1月24日(水)～2月2日(金)
 ※入居資格や申し込みに必要な書類の説明をします。受付期
 間に限らず、建設部営繕住宅室へお問い合わせください。
 ※応募のなかった住宅は、抽選日(日時は未定)の翌日から先着順
 に申し込みを受け付けます。
入居時期 3月中旬(予定)
受付場所 建設部営繕住宅室



平成29年交通事故発生状況



(11月末時点・亀山署管内)

人身事故	死亡者	負傷者	物損事故
111件(+5)	1人(±0)	146人(+8)	1,282件(+43)

※()内は前年同期比の増減数

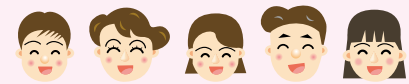


平成30年 三重県交通安全県民運動
思いやる やさしい心で 走る三重
～気持ちよい 運転マナーの 美し国～



思いやりとゆづりあい交通事故をなくす年間運動
 平成30年1月1日から同年12月31日までの1年間

亀山警察署(☎82-0110)



※当事者間のトラブルについては、市は一切関与しません。

smileマルシェを開催

地域の人々とのふれあいを目的に、お店などが集まってマルシェを開催します。“働く場”として、『すみれ』に通所する方々がオーガニックコーヒーを提供します。また、手作りの雑貨、パンやケーキなどの販売もあります。

とき 1月15日(月)

午前10時～午後3時

ところ 就労継続支援B型事務所すみれ駐車場(栄町公民館近く)

問合せ 就労継続支援B型事業所すみれ(☎82-2127)

絵本のよみきかせと民話のおはなし

亀山市のときに、地域の本屋さんで絵本の読み聞かせと民話のおはなし会を開催します。亀山市にお越しのついでに、お気軽にお立ち寄りください。

とき 1月27日(土)、28日(日)
※時間は両日ともに、午前10時～、午後2時～(いずれも30分程度)

ところ 高村書店(東町一丁目)

参加費 無料

※申し込みは不要です。

問合せ より良い図書館をめざす会(服部 ☎82-3646)

凸凹した発達の子ども達のためのブレインジム

脳と体のバランスを整えるための家庭でできる体の動かし方を、ブレインジムインストラクターの栗本唯乃さんと一緒に体験してみよう。

とき 2月1日(木)

午前10時30分～正午

ところ あいあい2階研修室

参加費 無料

申込方法 住所、氏名、年齢、連絡先を明記の上、ファクスでお申し込みください。

申込・問合せ みつくすどろっぶす(服部 FAX83-2806、☎080-3615-4664[午後6時～8時])

鈴鹿回生病院 健康管理センター 第14回健康セミナー

とき 2月10日(土)

午後1時30分～4時30分

ところ 鈴鹿回生病院研修棟3階
講演内容

▷ヘリコバクター・ピロリ菌について
▷運動をやってみよう(腰痛対策・尻トレのススメ)

※体脂肪・骨密度測定、簡単ストレッチングなどもあり

参加費 無料

※申し込みは不要です。

問合せ 鈴鹿回生病院健康管理センター(☎059-375-1300)

「国の教育ローン」(日本政策金融公庫)の案内

「国の教育ローン」は、高校、短大、大学、専修学校、各種学校や海外の高校・大学などに入学・在学するお子さんがいる家庭を対象とした公的な融資制度です。

融資額

子ども1人につき350万円以内
金利 年1.76%

(母子家庭の人などは年1.36%)

※平成29年11月10日時点

返済期間 15年以内

(母子家庭の人などは18年以内)

※申込方法などは、(株)日本政策金融公庫ホームページ(「国の教育ローン」で検索)でご確認ください。

問合せ (株)日本政策金融公庫教育ローンコールセンター

(☎0570-008656[ナビダイヤル] または☎03-5321-8656)

CATV



My Town KAMEYAMA

12月29日(金)～1月4日(木)

●ダイジェスト番組「9月～12月放送分のウイークリーかめやま」
※1月1日(祝)～8日(祝)は、「市長年頭あいさつ」を放送

1月5日(金)～11日(木)

●ウイークリーかめやま
●『住めば、ゆうゆう。』特集「心地よい、加太の亀山ぐらし」
●エンドコーナー「川崎愛児園①」

1月12日(金)～18日(木)

●ウイークリーかめやま
●かめやま健康体操
●エンドコーナー「川崎愛児園②」

1月19日(金)～25日(木)

●ウイークリーかめやま
●かめやま情報BOX「市・県民税の申告、所得税の確定申告のお知らせ」

●かめやま健康体操
●エンドコーナー「亀山東幼稚園①」

1月26日(金)～2日1日(木)

●ウイークリーかめやま
●かめやま健康体操
●エンドコーナー「亀山東幼稚園②」

※午前6時から午前0時まで、30分番組(文字情報を含む)を繰り返して放送しています。なお、放送内容を変更する場合がありますので、ご了承ください。

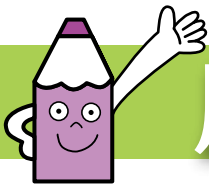


「広報かめやま」

1月16日号は発行していません

2月1日号からは、通常どおり月2回(1日・16日)発行します。





広報ガイド

2月

子育て支援センターの催し

亀山子育て支援センター ☎84-3314

ひよこくらぶ

1日(木)・21日(水) 10:30~11:00

ママーズおはなしボックス

16日(金) 10:30~11:00

おりがみだいすき

26日(月) 11:00~11:30

関子育て支援センター ☎96-0203

ひまわりママとあそぼう

1日(木) 10:30~11:00

ぼっぼくらぶ

2日(金)・21日(水) 10:30~11:00

野登ルンビニ園支援センター「のんの」 ☎85-8030

フラワーアレンジメント講座

7日(水) 10:00~10:30 ※来館しての予約が必要

茶道講座

13日(火) 10:30~12:00 ※来館しての予約が必要

遊ぼうデー「お内裏様とお雛様を作ろう」

14日(水) 10:00~10:45

亀山愛児園「コスモス倶楽部」 ☎090-1566-1523

読み聞かせの会

7日(水) 11:30~11:45

おひなさまを作ろう

14日(水) 10:30~11:30 ※予約締切2月7日(水)

川崎愛児園「なぎの木」 ☎85-8018

あいじえんのお友だちとあそぼう

7日(水) 10:00~11:00

リトミックを楽しもう(子育て講座)

14日(水) 10:00~11:00

作ってあそぼう(ひな人形とひな飾り)

21日(水) 10:00~11:00

保健だより

健康福祉部長寿健康づくり室 ☎84-3316

育児相談 ※母子健康手帳を持参

7日(水) 13:30~14:30 あいあい

1歳6カ月児健診 ※平成28年7月の出生児対象。受付時間は個人通知します。
22日(木) あいあい

3歳児健診 ※平成26年8月の出生児対象。受付時間は個人通知します。
15日(木) あいあい

各種相談

人権相談 人権擁護委員による相談	7日(水)	13:00~15:00	市役所 1階市民対話室 ☎84-5066
	26日(月)	13:00~15:00	関支所 1階応接室 1 ☎84-5066
行政相談 行政に関わる意見、要望、困っていることなどの相談	9日(金)	13:00~15:00	市役所 1階市民対話室 ☎84-5007
	21日(水)	13:00~15:00	関支所 1階応接室 1 ☎84-5007
法律相談 弁護士による相談。 予約制(1カ月前から受付)	19日(月)	13:30~15:50	市役所 1階市民対話室 ☎84-5007
	28日(水)	13:00~16:30	市役所 1階市民対話室 ☎84-5007
交通事故相談 専門相談員による相談。予約制 (1カ月前から2/26午前中まで受付) ※予約者がいない場合は、交通事故相談は開設しません。	27日(火)	13:30~15:30	市役所 1階市民対話室 ☎84-5007
	15日(木)	13:00~15:00	あいあい 1階個別相談室 ☎84-5066
元公証人(弁護士)による法律相談 相続、遺言、離婚、賃貸借等の法律相談。予約制(当日申込可)	9日(金)	13:00~15:00	あいあい 1階個別相談室 ☎82-7985
	23日(金)		
心配ごと相談 生活上のあらゆる心配ごと、困りごと相談。予約制(当日申込可)	9日(金)	13:00~15:00	あいあい 1階相談室 2 ☎82-7985
	23日(金)		
ボランティア相談 ボランティアによる相談	9日(金)	13:30~16:00	あいあい 2階 ボランティアルーム ☎82-7985
子ども医療相談 児童精神科医による相談	1日(木)	13:50~17:00	あいあい ☎83-2425
療育手帳の相談・判定 児童相談所職員による相談・判定	5日(月)	9:10~15:50	あいあい ☎83-2425
家庭児童相談 ※子ども虐待やDVなどを含む	月~金曜日 ※祝日は除く	9:00~17:00	あいあい ☎83-2425
無料住宅相談(偶数月開催) 増改築相談員による相談	15日(木)	13:00~16:00	あいあい ☎84-5039
青少年相談 ※ニートやひきこもりなど青少年の自立支援	月~金曜日 ※祝日は除く	9:00~17:00	青少年総合支援センター ☎82-6000
消費生活問題の相談 消費生活専門相談員による相談	月~金曜日 ※祝日は除く	9:00~16:00	鈴鹿亀山消費生活センター ☎059-375-7611



11/19 食の祭典・市民の集い

食を通しての地域活性化を目指して、「食の祭典・市民の集い」(亀山市自治会連合会主催)が、市文化会館で開催されました。各支部による地域の特産品や料理を販売するブースなどが立ち並び、たくさんの人でにぎわいました。



11/19 亀山あるこうかいクラブ 江戸時代の百姓一揆跡を巡るウォーキング

健康意識の向上と参加者同士の親睦を深めてもらうと、亀山あるこうかいクラブによるウォーキングが開催されました。JR井田川駅を出発し、鈴鹿川沿いを通り、JR亀山駅付近まで約8kmを歩きました。途中、明和5(1768)年に亀山藩で起こった大規模な百姓一揆の跡地を巡り、歴史研究者の草川貴紀さんの解説もあり、亀山の歴史を学ぶこともできました。



11/26 亀山ミュージカル 「日本書記 壬申の乱より 鳳飛伝」の上演

亀山市文化大使で元宝塚歌劇団雪組の小嶋希恵さんが総合プロデューサーを務め、プロの俳優3人と、公募により集まった市民約70人によって創り上げられた、オリジナルミュージカルが市文化会館で上演されました。本格的な演出、出演者による情熱あふれるステージに、来場者約800人は魅了されていました。



12/2 クリスマスリースづくり体験

亀山里山公園「みちくさ」で、「クリスマスリースづくり体験」を開催し、約20組の親子連れなどが参加しました。フジやクスで作った輪に、松ぼっくりやどんぐりなどのさまざまな自然素材を飾り付けて、すてきなクリスマスリースを手作りしました。



12/3 さいまつコンサート

市文化会館で、「さいまつコンサート」が開催され、さまざまな音楽団体による演奏や、亀山市文化大使で大阪交響楽団の寺岡清高さんの指揮による「第九」の合唱が行われました。出演者は、日頃の練習の成果を発表するとともに、来場者はそのすばらしい演奏や合唱に、割れんばかりの拍手を送っていました。



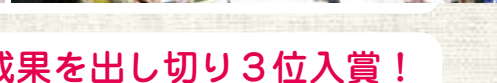
12/7 託児ルームひよこクリスマス会

亀山市シルバー人材センター「託児ルームひよこ」が、市社会福祉センターでクリスマス会を開催し、未就園児とその保護者約80人が参加しました。親子でクリスマス飾りを作ったり、手遊びや劇などを楽しんだりしました。そして、サンタクロースの登場に子どもたちは大喜びし、会場は笑顔いっぱいになりました。



12/9 第13回 ヒューマンフェスタ in 亀山

井田川小学校体育館で、人権について考えるイベント「第13回 ヒューマンフェスタin亀山」を開催し、約400人が訪れました。中学生による人権作文発表、高校生などによる人権スピーチなどが行われました。また、人権に関わる14団体による展示や、自閉症の息子さん2人をもつ父と長男の音楽ユニット「RAMO」によるコンサートなどもあり、人権について考える有意義な機会となりました。



まちの話題に
ズームアップ

全国女子ドッジボール大会出場選手を激励！

「第4回全日本女子総合選手権」女子ドッジボール大会に、県代表チーム「心華」のメンバーとして出場の小学生たちが市役所を訪問(11月27日)。大会への意気込みを語っていただくとともに、今後のさらなる活躍をみんなで誓いました。



※6人とも「関スボ少グリーンキッズ」所属

練習の成果を出し切り3位入賞！

10月28日から愛媛県で開催された「第17回全国障害者スポーツ大会(愛顔つなぐえひめ大会)」の陸上競技ジャベリックスロー(投てき種目)で、市内在住の清水亜紀さん(夢想工房所属)が、見事3位に入賞されました！





市民記者が行く!!

かめやま見てある記

三世代交流の日

日本列島に寒波が広がっています。少々肌寒さを感じるが日差しのある穏やかな日和です。辺法寺営農組合集会所前の広場では、にぎやかな声がします。

農作物の収穫を喜び感謝し、豊作を願う伝統行事「亥の子」祭りの準備が行われていました。

テントの下では、お餅つきの準備などで忙しく働く姿が見られました。六〇会の笠井年憲さんに伺ってみると「今日は地域の親、子、孫、三世代交流の日で、亥の子作りの後、参加者全員がお餅を食べ、豊作を喜びます」と話されました。子どもたちが一生懸命にお餅をつく様子を見ることができ、また親も一緒に杵を振り上げ、



笑顔が見られます。

「あずき」「大根おろし」「きな粉」「菜餅」、最近では「カレー餅」が人気ですと話されました。器にはお餅がいっぱいで、お代りする人で混み合っています。大正5年に寄贈された杵材の大きな臼は美しく手入れされています。

家庭でも餅つきをされる伊藤敬一さんに伺うと「小突きは疲れますが、木臼でついた餅はこしがあり旨いですよ」とほほ笑い話されました。



スタッフの瀬川亜子さんに伺うと「今はこのような光景を見ることがないので楽しいです」また「杵でつく臼の音やお餅も大好きです」と手を止め、話が聞けました。

ご当地ナンバーワンのカレー餅を初めて食べましたが、とてもおいしかったです!三世代交流の思い出として心に残ることでしょう。

市民記者 松村 正さん



ハローキッズ



このコーナーでは、元気なかめやまっ子の写真を募集しています。掲載を希望する人は、広報秘書室（☎84-5021）までご連絡ください。



父 純基さん
母 円さん (天神三丁目)

国本 せなちゃん
平成25年12月6日生まれ

生まれてきてくれて、ありがとう!!



父 直幸さん
母 友紀子さん

田中 睦人くん
平成29年1月10日生まれ

元気に笑顔いっぱい大きくなってね!

市の人口 12月1日現在 ●総人口 49,925人 (前月比+42) ●男 25,041人 (前月比+38) ●女 24,884人 (前月比+4) ●世帯数 21,240世帯 (前月比+64)