

# かめやま

2016 APR  
4 / 16  
No.259

お知らせ版

<b>主な内容</b>	任意予防接種の費用を助成します……………2
	市職員人事異動……………6
	障害者差別解消法が施行されました……………8
	暮らしの情報……………10
	一次救急当番医(5月)……………16



平成28年度「わかちやすいいしごとの予算」の冊子が折り込まれています。広報から抜き取ってご覧ください。

## 若者目線

1

### 若い世代で亀山市を元気に！ 「(仮称)かめやま若者会議」メンバー募集

「(仮称)かめやま若者会議」とは、“亀山市を元気にするためにどうしたらいいか”を考えて行動する若者による会議です。

メンバー全員で話し合ったり、情報交換したりしながら、若い発想力で、これからの亀山市について考えていきませんか。

#### 対象者

市内に在住または在勤する18歳～34歳の人

**申込期限** 5月9日(月)(当日消印有効)

**その他** 5月13日(金)午後6時30分から、キックオフミーティングを開催します。会議趣旨の説明やメンバーとの交流会などを予定しています。



今後、フェイスブックで詳しい内容をお知らせしていきますので、ぜひご覧ください。  
※「フェイスブック かめやま若者会議」で検索してください。

#### 共通事項

**申込方法** 住所、氏名(ふりがな)、生年月日、性別、勤務先、電話番号を明記の上、お申し込みください。

▷はがき…〒519-0195 本丸町577(亀山市企画総務部企画政策室あて)

▷ファクス…FAX 82-9685

▷Eメール…✉ kikaku@city.kameyama.mie.jp

※詳しくは市ホームページ(企画政策室のページ)をご覧ください。

2

### 第2次亀山市総合計画 市民フォーラム 「まち×カフェ in かめやま」参加者募集

市では、第2次亀山市総合計画\*の策定にあたり、市民の皆さんの意見を広くお聞きする機会として、市民フォーラム「まち×カフェ in かめやま」を開催します。リラックスした雰囲気の中で、亀山市の将来について語り合しましょう！

**とき** 5月22日(日)

午後1時30分～5時頃

**ところ** 亀山ショッピングセンターエコー  
1階多目的ホール

**対象者** 市内に在住または在勤する18歳以上の人

**募集人数** 40人程度

**参加費** 無料

**申込期限** 5月13日(金)(当日消印有効)

※「総合計画」…将来の亀山市をどのような「まち」にしていくのかを、総合的・体系的にまとめたもの。市の福祉や都市計画、環境といったすべての計画の基本となるもので、市の「まちづくりを進めていくための道しるべ」。

## 市民目線



**問合せ** 企画総務部企画政策室(☎84-5123)

# 任意予防接種の 費用を助成します



市では、任意予防接種について、市内に住所を有する対象者（下表参照）に費用の助成を行っています。任意予防接種は、本人または保護者が接種するかどうかを判断する予防接種です。接種を希望する人は、接種回数などを確認の上、計画的に接種するようお願いします。

**問合せ先** 健康福祉部長寿健康づくり室(あいあい ☎84-3316)

## 助成対象となる接種期間

4月1日（金）～平成29年3月31日（金）

## 助成申請期限（市外で接種する場合）

平成29年3月31日（金）

## 助成申請場所（市外で接種する場合）

- ▷健康福祉部長寿健康づくり室（あいあい）
- ▷健康づくり関センター

## 実施医療機関

県外を含む実施医療機関（市内実施医療機関は右表参照）

## その他

接種にかかる費用は実施医療機関へ確認してください。

### ■市内で接種する場合

接種料金から助成額を差し引いてお支払いください。

※助成金の申請手続は不要です。

### ■市外で接種する場合

申請書など必要書類をお渡ししますので、接種前に健康福祉部長寿健康づくり室または健康づくり関センターへご連絡ください。

予防接種の種類		対象者	助成回数	助成限度額
成人用肺炎球菌		定期接種の対象とならない人で、主治医が予防接種を必要と認めた人 ※医師の意見書が必要です。	1年度内1回 ※終生の助成回数に制限はありません。	3,000円
ロタウイルス	2回接種ワクチン	生後6週以上24週未満	2回	1,500円/回
	3回接種ワクチン	生後6週以上32週未満	3回	1,000円/回
水痘（みずぼうそう）		3歳以上5歳未満で、2回目を接種する人	1回	3,000円
おたふくかぜ		満1歳以上就学前までの人	1回	3,000円
MR（麻しん・風しん） ※定期予防接種未接種の人が対象です。		満2歳以上2期の対象となる前日までの人で、1期が未接種の人 平成21年4月2日から平成22年4月1日生まれの人で、2期が未接種の人	1回  1回	定期予防接種委託料金



## 市内の任意予防接種実施医療機関

接種前に必ず医療機関に予約をしてください。

健康状態を把握してもらっている、かかりつけ医で予防接種を受けましょう。

表中の△印：2期のみを対象

医療機関名(50音順)	所在地	電話番号	成人用 肺炎球菌	ロタ ウイルス	水痘・ おたふく かぜ	MR ※定期接種 未接種の人
あのだクリニック	阿野田町	83-1181	○			△
伊東医院	野村三丁目	82-0405	○			
落合小児科医院	東台町	82-0121	○	○	○	○
かつき内科	東町一丁目	84-5858	○			
亀山医院	本町三丁目	82-0015	○			
亀山回生病院	東御幸町	84-0300	○			
川口整形外科	野村四丁目	82-8721	○			
白雪クリニック	川崎町	85-0266	○			
市立医療センター	亀田町	83-0990	○			
せきクリニック	関町新所	96-2220	○	○	○	○
高橋内科クリニック	栄町	84-3377	○			
田中内科医院	天神二丁目	82-0755	○			
谷口内科	みどり町	82-8710	○		○	○
豊田クリニック	南野町	82-1431	○			
とら整形クリニック	江ヶ室二丁目	84-1700	○			
なかむら小児科	長明寺町	84-0010	○	○	○	○
のぼのクリニック	能褒野町	85-3636	○		○	○
服部クリニック	亀田町	83-2121	○			
ハッピー胃腸クリニック	本町二丁目	82-0017	○	○	○	○
みえ呼吸嚙下りハビリクリニック	アイリス町	84-3536	○	○	○	○
宮村産婦人科	本町三丁目	82-5151	○	○	○	○

# 工事監査結果



「関南部地区コミュニティセンター建設工事」の工事監査を、平成28年1月19日に行いました。その結果を、平成28年3月9日に市長と議会へ報告しましたので、概要をお知らせします。

亀山市監査委員 渡部 満  
同 西川 憲行  
同 匹田 哲

## 監査対象工事の概要

所管部室	市民文化部 地域づくり支援室	工事場所	亀山市関町萩原 地内
工事名	関南部地区コミュニティセンター建設工事		
工事内容	敷地面積：1,701.10㎡ 建築面積：300.85㎡（自転車置場合む） 延床面積：260.02㎡（自転車置場除く） ①建築工事：木造平屋建て 外部仕上：屋根カラーガルバリウム鋼板 段付横葺 外壁窯業系サイディング（木目調） アルミ製建具ペアガラスほか ②外構工事：舗装、フェンス、花壇、自転車置場、駐車場ラインほか ③造成工事：土工事、擁壁工事、排水工事、市道改修工事ほか ④電気設備工事：電灯設備、動力設備、構内情報通信網設備、構内交換設備、映像・音響設備、誘導支援設備、テレビ共同受信設備、非常警報設備、構内配電線路 ⑤機械設備工事：給排水衛生設備、空調設備		
契約方法	一般競争入札	契約金額	116,640,000円
請負業者	白川建設株式会社	設計業者	株式会社前野建築設計
監理業者	株式会社前野建築設計		
工期	平成27年6月10日～平成28年3月4日		
工事進捗率	平成27年12月31日現在 62.0%		

## ① 総括

地域の主体性を育み、地域の人々が気軽に立ち寄り、出会い、つながりを持ち、助け合い支え合いながら絆を強めることができる関南部地区まちづくり協議会の新たな活動拠点施設として関南部地区コミュニティセンターを建設するものである。

書類関係における監査については、設計・積算・契約・施工管理・品質管理等各段階における書類等を調査したところ、いずれも適正であると判断した。

現場施工状況における監査については、12月31日現在で計画出来高65.0%に対して実施出来高62.0%で、ほぼ基本工程どおり進捗しており、目視により確認できる範囲では、施工状況は適正であると判断した。

## ② 書類監査

### ①設計

外壁に木目調の窯業系サイディングを取り入れることにより、外からの景観に配慮していた。また、敷地北側からの風に対して開口を少なくするとともに、窓にペアガラスを採用するなど寒冷期の対策を行っていた。

「三重県ユニバーサルデザインのまちづくり推進条例（UD条例）」の適合通知を受けていた。

シックハウス対策について、材料は、ホルムアルデヒドの放散量が最も少ない建材である「F☆☆☆☆」を採用していた。また、確認申請時に建築使用材料表を提出していた。

耐震については、建築構造設計基準、官庁施設の総合耐震計画基準などに適合していた。

### ②積算

公共建築工事積算基準（平成19年版）、公共建築工事標準単価積算基準（平成27年版）のほか、単価・歩掛は、建設物価、建築コスト情報、建築施工単価を参考としていた。また、いずれにも該当のないものは専門業者3者の見積りを徴収し、適正価格を採用していた。

### ③契約

現場代理人、監理技術者は専任とし、「監理技術者」等の資格を持つ者が選定されていた。

前払金保証、履行の保証ともに、所定の手続きが採られていた。

### ④施工管理

「施工計画書」は、主要な工種すべてにおいて作成提出されており、それらの施工計画書の承認手続きは、工事監理者および市監督員が確認、承諾のうえ1部ずつ保管していた。

使用材料の品質・性能は、材料承認時に製造者名、JIS番号・マークにより確認し、現場搬入時には品番、規格、試験成績書等を照合していた。また、木材の亀山市産、三重県産を表すシールが製材品個々に貼付されていた。

工事記録写真は適切に整備されていた。

「建設副産物」の「運搬収集・中間処理・最終処分」に係る契約は、適切に締結され、マニフェストの使用も適切に行われていた。

### ⑤品質管理

配筋検査の検査記録および記録写真は整備されていた。市監督員の是正指摘事項および是正確認記録も保存されていた。

配筋ミスを防ぐために、工事監理者および市監督員により施工図ならびに段階確認時にダブルチェックがなされており、鉄筋工事は適切に行われていた。

コンクリートの品質管理について、アルカリ骨材反応、塩分量ともに問題がない骨材であることが確認されていた。

荷卸し地点での検査は、スランプ、空気量、コンクリート温度、塩化物量について工事請負業者、工事監理者で行い、可能な限り市監督員も立会いを行っていた。記録の保存、写真の整理とも適切であった。

柱・大梁に構造用製材スギ（目視等級製材一級）、その他の部位はスギ無等級材であり、土台・大引にヒノキ無等級材を用いていた。

木材の現場搬入時に段階確認で工事監理者、市監督員による材料、プレカット、含水率・寸法検査などを行っていた。

アルミ製建具の耐風圧性、気密性、水密性は、建具性能表を仕様書と照合して確認していた。

省エネ対策として、照明器具はすべてLEDランプを、環境対策として、エコケーブルを使用していた。

## ③ 現場施工状況調査

### ①工事施工状況

腰壁、擁壁等コンクリートの打ち込み状況は、適切であった。

屋根カラーガルバリウム鋼板・軒樋・縦樋・外壁窯業系サイディングの施工状況、ドア・窓のアルミ製建具の取り付け状況、内部木軸へのボード貼り、床下地モルタルの施工状況は良好であった。

屋根の鋼板葺きが外壁サイディングに突き当たる部位は、風の作用により水切を超えて雨漏りとなる事例がある。特に、玄関上部屋根の下部で狭くなっている個所は注意が必要である。この部分の下部室内の内装工事前に散水などにより、雨漏りの確認をされたい。

建設業許可票、労災保険成立票、確認申請の標識、施工体系図等は適切に掲示されていた。

### ②安全管理状況

安全日誌などの管理状態、場内の整理整頓、通路の管理は良好であった。

安全面に関する書類が適切に整備されており、KYK（危険予知活動）による事故要因確認活動だけでなく、事故要因によって発生するリスクの確認も行われていた。現場の安全管理には細心の注意が払われていた。

### ③品質管理状況

工事記録や市監督員の検査・指摘・是正確認の記録および工事中の定例会議や分科会の議事録は適正に整備されていた。

現場の出来栄は、良好であった。

工事完成図面は、今後の維持管理に関する正確な情報を保存するため、特に隠ぺい部や土中埋設部の情報などを正確に反映したものとなるよう指導されたい。





# 4月1日付け 職員人事異動

市では、今後の「ひとづくり」、「組織づくり」に向けて、「コミュニケーション・スピード・透明性」を基本的な考え方として、平成28年度の定期人事異動を実施しました。異動の内容は次のとおりです。

**問合せ** 企画総務部人事情報室 (☎84-5031)

## 基本方針

- 1 今年度が最終年度となる「第1次総合計画後期基本計画」第2次実施計画ならびに平成27年度に策定した「亀山市まち・ひと・しごと創生総合戦略」の施策・事業を確実に推進する体制とするとともに、本市のすべての計画の基本となるべき「第2次総合計画」策定を推進するための体制とします。
- 2 医療センターの経営改善、地域包括ケアシステムの推進など、第二次地域医療再構築プランの一層の推進を図るため、医療・保健・福祉部門の連携強化を図る体制とします。
- 3 福祉行政における事務の効率化、人材の有効活用を図るため、組織の見直しを実施するとともに、保護者や地域の多様化するニーズに対応するため、新たに設ける関認定こども園を含めた幼稚園・保育園の運営体制を強化します。
- 4 第3次定員適正化計画に基づき、職員の適正配置を行うなかで、再任用職員、行政専門員を新たに任用するとともに、国、県およびほかの自治体などとの人事交流を引き続き行い、人材の育成と組織の活性化を図ります。

## 病院事業管理者に伊藤誠一氏が就任



4月1日に、医療センターの経営形態をこれまでの地方公営企業法の一部適用から全部適用へと移行したことに伴い、亀山市長の任命を受け、初代の病院事業管理者に就任しました。

医療センターは、平成2年の開院以来、20数年にわたり地域医療を支える公立病院として努めてまいりました。また、住み慣れた地域で生涯にわたって安心して暮らせるように地域医療体制を整備するための取り組みを掲げていますが、現在の経営状況は非常に厳しい状況にあります。

このことから、病院事業管理者として「医療センターの経営健全化」を図り、「保健・医療・福祉のネットワークの強化」に向けた取り組みを進め、市全体の地域包括ケアシステムを確立するために亀山医師会と連携し、訪問診療・看護・リハビリなどの在宅医療に積極的に取り組んでいきます。

将来にわたって良質な医療サービスを提供できる病院であるように、職員一丸となって努めてまいりますので、よろしくお願い申し上げます。

平成28年4月1日付け人事異動職員のうち、室長級以上についてお知らせします。

新任	氏名	旧任
<b>市長部局</b>		
<b>【部長級】</b>		
市民文化部長	坂口 一郎	市民文化部 関支所長
市民文化部 文化振興局長	嶋村 明彦	市民文化部 文化振興局 まちなみ文化財室長
市民文化部 関支所長	久野 友彦	教育委員会 図書館長
健康福祉部長	佐久間 利夫	教育委員会事務局 教育次長
健康福祉部 子ども総合センター長	伊藤 早苗	三重県
建設部長	松本 昭一	財務部 参事(契約・工事検査・設計審査担当)
<b>【室長級】</b>		
企画総務部 広報秘書室長(兼)シティプロモーション戦略プロジェクト・チームリーダー	大泉 明彦	企画総務部 広報秘書室長
企画総務部 総務法制室長(兼)公平委員会事務職員	笠井 武洋	環境産業部 商工業振興室長
企画総務部 人事情報室長	草川 吉次	医療センター事務局 医事管理室長(兼)在宅医療推進プロジェクト・チームサブリーダー
企画総務部 危機管理局 危機管理室長	倉田 利彦	消防署 亀山消防署北東分署副分署長
財務部 財政行革室長	田中 直樹	財務部 納税室長
財務部 税務室長	丸本 敏文	市民文化部 関支所 地域サービス室長
財務部 納税室長	木田 博人	建設部 用地管理室長(兼)土地開発公社事務局長
財務部 工事検査監(兼)設計審査監(兼)副参事(契約・入札担当)	岩佐 亨	財務部 工事検査監(兼)設計審査監
市民文化部 保険年金室長(兼)健康福祉部副参事(特定健康診査・特定保健指導担当)	桜井 伸仁	企画総務部 総務法制室長(兼)公平委員会事務職員
市民文化部 文化振興局 まちなみ文化財室長	山口 昌直	市民文化部 文化振興局 まちなみ文化財室主幹
市民文化部 関支所 地域サービス室長	北川 明美	市民文化部 文化振興局 共生社会推進室主幹

新 任	氏 名	旧 任
健康福祉部 長寿健康づくり室長	駒 谷 みどり	健康福祉部 健康推進室長
健康福祉部 子ども総合センター 子ども家庭室副参事	神 山 艶 子	第一愛護園長
環境産業部 環境保全室長	杉 本 良 則	企画総務部 総務法制室主幹(兼)公平委員会事務職員 (兼)地域まちづくり推進チーム地域担当職員
環境産業部 商工業振興室長	富 田 真左哉	企画総務部 人事情報室長
建設部 用地管理室長(兼)土地開発公社事務局長	村 山 成 俊	市民文化部 保険年金室長(兼)健康福祉部副参事 (特定健康診査・特定保健指導担当)

### 【保育士】

健康福祉部 子ども総合センター参事(兼)関認定こども園アスレ園長	伊 藤 登美子	関保育園長(兼)関乳幼児センターアスレ所長 (兼)関幼稚園長
第一愛護園長	大 井 弓 子	昼生保育園長
第二愛護園長	小 川 敦 子	井田川幼稚園長
みなみ保育園長	河 戸 知 美	川崎南保育園主任主査
昼生保育園長	後 藤 麻知子	みなみ保育園長

## 医療センター

### 【部長級】

医療センター事務局長(兼)医事管理室長	落 合 浩	医療センター事務局長
医療センター地域医療部長(兼)健康福祉部参事	古 田 秀 樹	健康福祉部 高齢障がい支援室長(地域包括支援センター長)(兼)在宅医療推進プロジェクト・チームリーダー

### 【室長級】

医療センター地域医療部 地域医療室長 (兼)長寿健康づくり室副参事	小 森 達 也	健康福祉部 高齢障がい支援室副室長(高齢者支援担当) (兼)在宅医療推進プロジェクト・チーム
--------------------------------------	---------	---

### 【医 師】

医療センター診療部 内科医長	岩 佐 紘	医療センター診療部 内科医師
----------------	-------	----------------

### 【看護師】

医療センター看護部 副看護部長 (兼)診療部 地域連携室看護師長	高 倉 定 美	医療センター看護部 副看護部長(兼)透析療法看護室 看護師長(兼)中央看護室看護師長
医療センター看護部 西病棟看護室看護師長	深 水 ゆ り	医療センター看護部 中央看護室副看護師長
医療センター看護部 透析療法看護室看護師長 (兼)中央看護室看護師長	瀬 川 延 子	医療センター看護部 西病棟看護室看護師長

## 教育委員会部局

### 【部長級】

教育委員会事務局 教育次長	大 澤 哲 也	財務部 財政行革室長
---------------	---------	------------

### 【室長級】

教育委員会事務局 生涯学習室長(兼)シティプロモーション 戦略プロジェクト・チームサブリーダー	亀 山 隆	教育委員会事務局 生涯学習室長
教育委員会 図書館長(兼)総合計画基本構想策定 プロジェクト・チーム	井 上 香代子	健康福祉部 子ども総合センター 子ども支援室主幹 (兼)臨時福祉給付金支給プロジェクト・チーム (兼)総合計画基本構想策定プロジェクト・チーム

### 【幼稚園教諭】

亀山幼稚園長	松 永 芳 美	関幼稚園主任主査
井田川幼稚園長	三 谷 京 子	亀山幼稚園長

## 消防職

### 【部長級】

消防本部 消防次長(兼)情報指令室長	服 部 和 也	消防本部 消防次長
--------------------	---------	-----------

### 【室長級】

消防本部 消防本部付副参事	豊 田 邦 敏	消防署 指揮支援隊長
消防署 指揮支援隊長	原 博 幸	消防署 指揮支援隊副隊長
消防署 亀山消防署北東分署長	伊 藤 英 二	消防署 亀山消防署関分署長
消防署 亀山消防署関分署長	坂 裕 哉	企画総務部 危機管理局 危機管理室長

## 退職職員

伊 藤 誠 一	健康福祉部長	谷 口 文 子	環境産業部 環境保全室長
石 井 敏 行	市民文化部長	玉 村 仁 子	第二愛護園長
廣 森 洋 子	市民文化部 文化振興局長	松 本 弓 子	医療センター診療部 地域連携室看護師長 (兼)在宅医療プロジェクト・チーム
若 林 喜美代	健康福祉部 子ども総合センター長 (兼)亀山市教育委員会事務局参事	早 川 清 弘	消防本部 情報指令室長
高 士 和 也	建設部長	浅 野 正	消防署 消防署付副参事
伊 藤 正	財務部 税務室長		

平成28年  
4月から

～差別をなくしみんなが住みよい社会に～

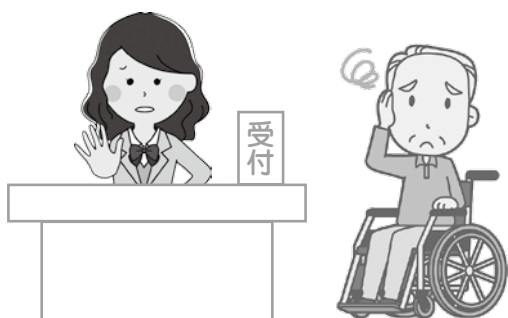
# 障害者差別解消法が施行されました

この法律（正式名称は「障害を理由とする差別の解消の推進に関する法律」）は、障がいや理由とした差別をなくすことで、障がいのある人もない人も共に生きる社会の実現を目指し、「不当な差別的取扱いの禁止」と「合理的配慮の提供」を定めています。

## 不当な差別的取扱いの禁止

障がいを理由として、正当な理由なく、サービスの提供を拒否したり、制限したり、条件を付けたりするようなことをしてはいけません。

**例** 障がいを理由として、窓口対応を拒否する、対応の順序を後回しにする、説明会やシンポジウムなどへの出席を拒むなど、不当な差別的取扱いをしてはいけません。



## 合理的配慮の提供

障がいのある人から何らかの配慮を求める意思の表明（※）があった場合は、負担になり過ぎない範囲で、社会的障壁を取り除くために必要で合理的な配慮を行うことが求められます。

**例** ▷筆談や読み上げなど、障がいの特性に応じたコミュニケーション手段で対応すること  
▷分かりやすい表現で説明すること  
▷車いすの人が乗り物に乗り降りするときに手助けをすること



※知的障害などにより、本人の意思表示が困難な場合は、その家族や介助者などが本人を補佐して意思の表明をすることもできます。

## 障害者差別解消法のポイント

	不当な差別的取扱い	合理的配慮の提供
国の行政機関や地方公共団体（市役所など）	<b>禁止</b> 不当な差別的取扱いが禁止されました	<b>法的義務</b> 合理的配慮を行わなければなりません
民間事業者（お店や会社など）		<b>努力義務</b> 合理的配慮を行うよう努めなければなりません

## 職員の対応要領を策定（亀山市の対応）

市では、障害者差別解消法の施行に伴い、職員の対応要領を策定しました。この対応要領は、相談体制や不当な差別的取扱いの禁止・合理的配慮の提供について具体例を示し、職員が適切に対応できるよう必要な事項を定めています。

亀山市においても、障がいのある人もない人も共に生きる社会の実現を目指して、全市を挙げて取り組んでいきます。

※障害を理由とする差別に関する相談窓口は、企画総務部人事情報室、健康福祉部地域福祉室（あいあい）になります。



### 問合せ先

企画総務部人事情報室（☎84-5031）  
健康福祉部地域福祉室（☎84-3313）



# 協働事業 提案制度

協働事業提案制度は、市民と行政の多様なアイデアを提案する窓口を設置し、事業化できるものは市民と行政が協働で事業化していくための仕組みです。

**問合せ先** 市民文化部文化振興局共生社会推進室 (☎84-5066)

## 平成 27 年度実施協働事業報告会と「協働」の講演会



～市民と行政の協働について考えてみませんか？～

とき 5月8日(日) 午前10時～正午

ところ 市民協働センター「みらい」  
1階多目的ホール

### 内容

▷平成27年度実施協働事業報告会(右表)

▷講演会「よくわかる協働  
～よってたかってまちづくり～」

講師 四日市大学社会連携センター長・  
総合政策学部教授、亀山市協働事業選定  
委員会委員長 松井真理子さん

参加費 無料(申し込みは不要)

市民提案	提案事業名	鈴鹿峠自然の家 天文台「童夢」5周年記念「坂下星物語」プロジェクト
	事業内容	天文台の設置から5年という節目にあたり、これまでの活動実践や広報の手法などを検証し、内容に深みを持たせた。既存の天文ファンだけでなく、より多くの市民に星への関心を持ってもらえるよう新しい取り組みを行い、天文台の利用者増加を図った。
	提案者	坂下星見の会
	協働相手	教育委員会生涯学習室

## 平成 28 年度に協働事業を進めていきます！



平成27年度に応募があり協働事業として決定した次の事業を、平成28年4月から市民活動団体と行政が協力しながら進めていきます。

	提案事業名	事業内容	提案者	相手方
市民提案	亀山市のまちづくりのための人材の育成と発掘の仕組みづくりの検討	亀山市の市民社会組織（市民活動団体、まちづくり協議会など）の活動を活性化させるために、人材のスキルアップや、埋もれた人材を発掘して、その能力を市民活動の場で発揮するための必要な環境整備について検討し、その成果を市民社会組織に活かしてもらう。	亀山まちづくり活動支援ネットワーク	・市民文化部地域づくり支援室 ・市民文化部文化振興局共生社会推進室
	亀山トリエンナーレプロジェクト	民間が主催する文化振興事業「亀山トリエンナーレ 2017」に向けて、亀山の美術文化振興と地域の活性化を行う。	アートによる街づくりを考える会	・市民文化部文化振興局文化スポーツ室

## 平成 29 年度に実施予定の協働事業の市民提案を募集します！



“行政と協働して事業を始めたい”、“既に行われている行政の事業をより良いものにしたい”、そんな思いのある皆さんからの提案を募集します。

募集期間 4月18日(月)～5月31日(火)

※土・日曜日、祝日を除く

### 応募資格(応募できる団体)

市内で自立的、継続的に活動している市民活動団体  
※営利・政治・宗教活動を目的にしないこと

### 応募方法

市民文化部文化振興局共生社会推進室にある協働事業提案書に必要事項を記入の上、ご応募ください。

※協働事業提案書は、市民協働センター「みらい」ホームページからもダウンロードできます。

URL <http://shimin-kyodo.sakura.ne.jp/kyodoindex.html>



# 暮らしの情報BOX



## お知らせ

### 亀山市衛生公苑を一時休館します

環境産業部廃棄物対策室  
(☎82-8081)

亀山市衛生公苑し尿処理場は、基幹的設備の改良工事に伴い、4月29日(祝)から5月10日(火)まで処理を一時停止するため、休館します。次の清掃業者が担当する地域のし尿汲み取りや浄化槽清掃は、この休館期間を除いてご依頼ください。

- ▷(有)亀山野崎清掃社(☎82-0822)
- ▷(有)豊田衛生(☎82-1738)
- ▷(有)井田川清掃(☎82-2006)

### 福祉医療費受給資格証をお持ちの人は医療機関で提示してください

市民文化部保険年金室  
(☎84-5005)

医療機関(病院や処方せん薬局など)で受診する際、健康保険証と一緒に福祉医療費受給資格証を必ず提示してください。

提示いただかないと、医療費助

成の支払いが遅れたり、助成されない場合があります。



## 各種検診・教室

### あいあいトレーニング室 ミニ運動講座

健康福祉部長寿健康づくり室  
(あいあい ☎84-3316)

トレーニング室で、簡単にできる運動のミニ講座を行います。

#### とき・内容

- ▷5月10日(火) 午後2時30分～…すっきりストレッチ①
- ▷5月18日(水) 午後2時30分～…すっきりストレッチ②

※各回20分程度

ところ あいあい1階トレーニング室

スタッフ 健康運動指導士など

対象者 市内に住所を有する人(中学生以下を除く)

定員 各回5人(先着順)

参加費 無料

※申し込みは不要です。

持ち物など 室内用トレーニング

シューズ、タオル、動きやすい服装  
その他 中学生以下の子どもも同伴での利用はできません。

### あいあいトレーニング室 利用説明会

健康福祉部長寿健康づくり室  
(あいあい ☎84-3316)

#### とき

- ▷5月10日(火) 午前11時～正午
- ▷5月25日(水) 午後2時～3時

ところ あいあい1階トレーニング室

スタッフ 健康運動指導士など

対象者 市内に住所を有する人(中学生以下を除く)

定員 各回5人(先着順)

参加費 無料

持ち物など 室内用トレーニング  
シューズ、タオル、動きやすい服装

申込開始日 4月19日(火)

申込方法 健康福祉部長寿健康づくり室へ電話または直接お申し込みください。

その他 中学生以下の子どもも同伴での利用はできません。

## 考えてみよう!

## 共生



人権

男女共同参画

国際化

市民文化部文化振興局  
共生社会推進室(☎84-5066)

### 「女性活躍推進法(女性の職業生活における活躍の推進に関する法律)」の成立・施行

#### <法制定の背景>

全国の15歳～64歳の女性で、働くことを希望しているにも関わらず、育児や介護などの理由で仕事に就けない人が約300万人もいること、子育て期の女性は第1子出産を機に約6割が離職していること、管理的職業従事者における女性の割合は11.3%(平成26年)と低い水準にあることなどから、働く場面において女性の力が十分に発揮できているとは言えない状況にあります。

一方で、将来の労働力不足が懸念されているほか、国民のニーズの多様化やグローバル化などに対応するためには、企業などにおける人材の多様性(ダイバーシティ)の確保が不可欠であり、女性の活躍の推進が重要であることから制定されました。

#### <事業主行動計画>

この法律の成立・施行により、事業主(国や地方公共団体、民間事業者)は、平成28年3月中に次の内容の策定、公表が必要とされ、4月から計画に基づく取り組みを実施しています。

- ①女性の活躍状況を把握・課題分析
  - ②行動計画の策定、労働者への周知、外部への公表
  - ③女性の活躍に関する情報の公表
- ※労働者が300人以下の民間事業主は努力義務



## パパ・ママ教室 パパになる準備できていますか？

**健康福祉部長寿健康づくり室**  
 (あいあい ☎84-3316)

**とき** 5月25日(水)  
 午後1時30分～3時

**ところ** あいあい1階集団指導室

**内容** 沐浴実習、妊婦体験(妊婦シミュレーター<sup>もくよく</sup>の着用など)

**対象者** 市内に住所を有する妊婦とその夫

**定員** 12組24人(先着順)

**参加費** 無料

**持ち物** 母子健康手帳、バスタオル2枚、フェースタオル1枚、ビニール袋(ぬれたタオルを入れるため)、筆記用具

**受付開始日** 4月19日(火)

**申込方法** 健康福祉部長寿健康づくり室へ電話または直接お申し込みください。

※申込時の簡単な質問にご協力ください。

## コンディショニングヨガ教室

**関B & G海洋センター**  
 (☎96-1010)

初心者から始められるヨガ教室です。気持ち良く汗を流しませんか？

**とき** 5月12日～7月14日の毎週木曜日 午後1時～2時(全10回)

**ところ** 関B & G海洋センター

**講師** 日本フィットネス協会公認インストラクター

永溝深雪さん

**対象者** 18歳以上の人

**定員** 30人(先着順)

**参加費** 3,900円  
 (スポーツ保険料含む)

**持ち物など** タオル、マット(お持ちの人)、動きやすい服装

**申込開始日** 4月16日(土)

**申込方法** 参加費を持参の上、関B & G海洋センターへ直接お申し込みください。

## 2カ月集中シェイプアップ教室

**関B & G海洋センター**  
 (☎96-1010)

運動指導や栄養面などを全体的にサポートし、体重(体脂肪)を減らすことを目指します。初回参加時と最終日に体重測定を実施し、マイナス1kgにつき参加費から1,000円のキャッシュバックを行います。

※期間内(2カ月)は関B & G海洋センターのプール利用料が無料

※参加者全員にスポーツドリンク1ケースをプレゼント

※教室内容など詳しくは、お問い合わせください。

**とき** 5月15日(日)～7月15日(金)

※専用カレンダーを申込時に配布します。その日程から都合が合う日に10回参加してください。

**ところ** 関B & G海洋センター

**対象者** 18歳以上の人


**定員** 20人(先着順)

**参加費** 12,800円  
 (スポーツ保険料含む)

**持ち物など** 室内用シューズ、飲み物、タオル、動きやすい服装

**申込開始日** 4月16日(土)

**申込方法** 参加費を持参の上、関B & G海洋センターへ直接お申し込みください。



### CATV マイタウン かめやま


**4月15日(金)～21日(木)**

- ウイークリーかめやま
- かめやま情報BOX  
 『『里山塾』の受講生募集』
- 亀山健康体操
- エンドコーナー  
 「桜の風景(亀山市内)」

**4月22日(金)～28日(木)**

- ウイークリーかめやま
- となりまち“い・こ・か”  
 「伊賀線まつり(伊賀市)」
- 特集「平成28年度予算について」
- 亀山健康体操
- エンドコーナー  
 「市内の風景など」

※午前6時から午前0時まで、30分番組(文字情報を含む)を繰り返し放送しています。なお、放送内容を変更する場合がありますので、ご了承ください。



## 年金だより


## 平成28年度の保険料は月額16,260円です

市民文化部保険年金室(☎84-5005)、日本年金機構津年金事務所(☎059-228-9112)

国民年金の保険料は、年度ごとに定められた保険料額に保険料改定率(名目賃金の変動割合をもとに計算)を掛けて計算します。平成28年度の保険料(月額)は、昨年度から670円増額の16,260円となりました。

また、平成28年度の年金額は、法律の規定により、物価、賃金によるスライドは行われず、平成27年度から据え置きとなります。ただし、被用者年金一元化法により端数処理が変更になったため、平成28年4月分の改定から、月額で数円の増減が生じます。

※詳しくは、日本年金機構ホームページをご覧ください。 [URL http://www.nenkin.go.jp/](http://www.nenkin.go.jp/)



## かわいい！チアダンス♪ わくわく！チアダンス♪

東野公園体育館 (☎83-1888)

### かわいい！チアダンス♪

ダンスの基本的なステップを学び、音楽に合わせて楽しく踊ります。

**時間** 午前10時15分～11時15分

**対象者** 年長～小学2年生

### わくわく！チアダンス♪

ダンスの基本的なステップを学び、踊る楽しさを感じながら1つの作品を作ります。

**時間** 午前11時30分～午後0時30分

**対象者** 小学3年生～6年生

### 共通事項

**とき** 5月14日～10月22日の  
毎週土曜日(全15回)

※日程表は申込時にお渡します。

**ところ** 東野公園体育館会議室

**講師** 日本コアコンディショニング協会認定インストラクター  
古賀仁美さん

**定員** 各15人(先着順)

**参加費** 各5,600円  
(スポーツ保険料含む)

**持ち物など** 体育館シューズ、飲み物、タオル、動きやすい服装

**申込開始日** 4月18日(月)

**申込方法** 参加費を持参の上、東野公園体育館へ直接お申し込みください。

**最少催行人数** 各5人

## こころの健康相談

県鈴鹿保健所地域保健課  
(☎059-382-8673)

専門医が相談に応じます。秘密は厳守されますので、お気軽にご相談ください。

**とき** 5月12日(木)  
午後1時30分～3時30分  
(予約制)

**ところ** 県鈴鹿保健所  
(県鈴鹿庁舎1階)

**対象者** こころに悩みを持つ本人  
またはその家族など

**費用** 無料

**申込方法** 県鈴鹿保健所地域保健課へ電話でお申し込みください。

## 天神・和賀ニコニコ教室 ～セラバンド体操～

きじゅえん  
亀寿苑在宅介護支援センター  
(☎84-1212)

**とき** 5月3日(祝)  
午後1時30分～3時

**ところ** 天神・和賀地区コミュニティセンター

**対象者** おおむね65歳以上の人や  
介護予防に関心のある人

**参加費** 無料

※申し込みは不要です。

**持ち物** 上履き

※体操に使うセラバンドは主催者側で用意します。



### ●西野公園体育館 (☎82-1144)

曜日	午前	午後	夜間
月			テニス
火			バドミントン
水		卓球、 バドミントン、 バスケットボール、 ソフトバレー	バスケットボール ハンドボール
木			バドミントン
金			卓球、バドミントン
土			卓球、バドミントン
日			バスケットボール

個人使用デー 5月9日(月)～13日(金)

### ●東野公園体育館 (☎83-1888)

曜日	午前	午後	夜間
月			卓球、ニュースポーツ、バドミントン
火		卓球、 バドミントン、 バスケットボール、 ソフトバレー	バドミントン ソフトバレー
水			バスケットボール
木			バスケットボール バレーボール
金			卓球、バドミントン
土		ニュースポーツ、 バレーボール	バスケットボール
日			卓球、バドミントン

個人使用デー 5月16日(月)～20日(金)

### <施設利用時間>

午前	9:00～12:30 (12:00)
午後	13:00～17:30 (17:00)
夜間	18:00～21:30

※( )は関B&G海洋センターのプール

### <施設利用料金>

一般	100円 (200円)
中学生以下	50円 (無料)

※( )は関B&G海洋センターのプール

個人使用デーは、団体の専用予約が入りません。それ以外の日は、専用予約が入ると個人使用ができませんので、事前に各施設へお問い合わせください。

## 萩原いきいき教室 ～認知症を予防しよう～

華旺寿在宅介護支援センター  
(☎96-3131)

とき 5月12日(木)  
午前9時～10時  
ところ 萩原公民館  
内容 認知症予防についての話  
とレクリエーション  
対象者 おおむね65歳以上の人  
参加費 無料  
申込期限 5月11日(水)  
申込方法 華旺寿在宅介護支援センターへ電話でお申し込みください。

## 関いきいき学校 ～心療内科・老人性うつ病について～

華旺寿在宅介護支援センター  
(☎96-3131)

とき 5月18日(水)  
午後1時～2時30分  
ところ 健康づくり関センター  
講師 かめやま心身クリニック  
院長 静谷公治さん  
対象者 介護予防に関心のある人  
定員 40人  
参加費 無料  
申込期限 5月17日(火)

申込方法 華旺寿在宅介護支援センターへ電話でお申し込みください。

## 亀山学校 ～高齢者にやさしい食生活～

亀山在宅介護支援センター  
(☎83-5920)

とき 5月12日(木)  
午後1時30分～3時  
ところ あいあい2階大会議室  
講師 (福)青山里会 管理栄養士  
対象者 医療・介護・福祉や介護予防などに関心のある人  
参加費 無料  
※申し込みは不要です。  
持ち物 筆記用具

## 認知症を一緒に考える集い ～認知症高齢者の現状～

亀山在宅介護支援センター  
(☎83-5920)

とき 5月21日(土)  
午前10時～正午  
ところ 亀山老人保健施設1階  
対象者 認知症について学びたい人や予防に関心のある人  
参加費 無料  
※申し込みは不要です。

持ち物 筆記用具

## はつらつ教室 レクリエーション ～楽しくできる全身運動～

亀山在宅介護支援センター  
(☎83-5920)

とき 5月26日(木)  
午後1時～2時30分  
ところ 井田川地区北コミュニティセンター  
講師 日本レクリエーション協会  
高本真貴子さん  
対象者 介護予防や健康づくりに関心のある人  
参加費 無料  
※申し込みは不要です。  
持ち物 筆記用具、上履き

## 介護予防教室 ～認知症予防について～

(福)安全福祉会(☎83-1294)

とき 4月26日(火)  
午後1時30分～3時  
ところ 下白木公民館  
対象者 介護予防に関心のある人  
参加費 無料  
※申し込みは不要です。  
持ち物など 動きやすい服装

## シリーズ 認知症

### 超高齢社会と認知症①



#### ●認知症について知っていますか？

超高齢社会(※)を迎えた日本。2025年には、700万人(高齢者5人に1人の割合)が認知症になるとも言われています。認知症は誰にでも起こりうる脳の病気です。

また、高齢者と同居していなくても、地域社会のなかで何らかの関わりを持つことになるかも知れません。

市では、認知症に対する誤解や偏見がないよう、安心して暮らせるまちづくりを目指し、「認知症カフェ」や「認知症サポーター養成講座」などを行っています。

※超高齢社会とは、世界保健機構(WHO)や国連の定義によると、高齢化率が21%を超えた社会

#### きずな文庫をご利用ください！

認知症や医療、介護に関する図書を紹介する「きずな文庫」をあいあい1階に設置しています。貸し出しもできますのでお気軽にご利用ください。  
※認知症に関連した図書も新たに入荷しました。



問合せ 亀山地域包括支援センター「きずな」(あいあい ☎83-3575)



## 募集

### 市民活動講座の 企画スタッフを募集します

市民文化部文化振興局  
共生社会推進室(☎84-5066)

“こんな市民活動に関する講座があったらいいな”というアイデアをお持ちの人、または市民活動に関心がある人など、一緒に講座を企画しませんか。

#### 活動期間

6月中旬～平成29年3月31日

#### 活動内容

年2回程度実施予定の市民活動講座の企画(どんな講座を開催するかなどのアイデアの提案)、講座当日の運営補助など

#### 募集期限

5月31日(火)

#### 申込方法

市民文化部文化振興局共生社会推進室へ電話、Eメール(✉kyoseisyakai@city.kameyama.mie.jp)または直接お申し込みください。



### 詩を楽しむ会 作品募集

亀山詩の会事務局(坂倉 ☎82-1901)、市民文化部文化振興局文化スポーツ室(☎84-5079)

5月22日(日)の第12回亀山市民文化祭・文化会館フェスタ2016で「詩を楽しむ会」を開催します。皆さんからの作品を募集しますので奮ってご応募ください。

#### 応募方法

A4用紙1枚に、1行当たり35文字、40行以内で詩作品を作成し、亀山詩の会事務局(〒519-0142 天神四丁目7-11)へ郵送または直接ご応募ください。

出品点数 1人1点

募集期限 5月10日(火)必着



### 葛葉太鼓体験講習会 参加者募集

亀山市葛葉太鼓保存会では、郷土芸能として葛葉太鼓に親しみを持っていただくために、講習会を開催します。心に響き渡る鼓動をぜひ感じてください。どなたでも参加できます。

と き 4月24日(日)

午後7時～

ところ 青少年研修センター1階 集会場

※申し込みは不要です。

問合せ 亀山市葛葉太鼓保存会 (大谷 ☎82-0559)

### 井田川サッカー少年団 フェスティバル

サッカーの楽しさを子どもたちに知ってもらいたく、サッカーフェスティバルを開催します。この機会にサッカーを体験してみませんか。親子での参加も歓迎です。

と き 4月29日(祝)

午前10時～正午  
ところ 井田川小学校グラウンド

※雨天時は井田川小学校体育館

#### 対象者

幼稚園・保育園年中～小学6年生  
持ち物など 動きやすい服装、サッカーボール(お持ちの人)

※雨天時は室内用シューズ

#### その他

けがをした場合は応急処置のみを行います。

#### 問合せ先

井田川サッカー少年団父母会(兼浦 ☎090-6760-1289 [午後5時以降])

### ヤマトタケル・オトタチバナヒメ 銅像建立事業への協賛のお願い

文化勲章受章者であり、亀山市名誉市民でもある彫刻家の中村晋也さんに、市のシンボルとなるヤマトタケル・オトタチバナヒメの銅像を制作していただき、ふるさと亀山市民の財産とするとともに、中村晋也さんの高い精神性を将来世代へと伝えていくために、この事業への協賛金を募集しています。

※事業内容など詳しくは、お問い合わせください。

#### 申込・問合せ先

ヤマトタケル・オトタチバナヒメ銅像建立実行委員会事務局(市文化会館内 ☎82-8110)



## 平成28年 犯罪発生状況



### 2月末現在・亀山署管内 刑法犯(窃盗、詐欺、傷害など)認知状況

亀山署総数	江ヶ室交番	関交番	川崎駐在所	昼生駐在所	野登駐在所
34件(-15)	19件(-10)	8件(-6)	4件(+2)	2件(-1)	1件(±0)

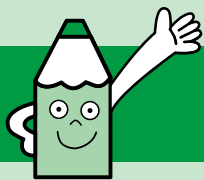
※( )内は昨年比の増減数

### 子どもの安全を守りましょう!

4月は、入園や入学を機に子どもたちの行動範囲が広がり、交通事故や不審者からの声かけなど、危険な場面に遭遇することが心配されます。

子どもと一緒に通学路における危険箇所や「子どもSOSの家」を確認したり、不審者への対応策として、「知らない人について行かない」、「大きな声で助けを呼ぶ」など、しっかりと身に付けさせましょう。

亀山地区防犯協会・亀山警察署(☎82-0110)



# 広報ガイド

# 5月

## 子育て支援センターの催し

亀山子育て支援センター ☎84-3314

### ひよこくらぶ

11日・25日(水) 10:30~11:00

### マミーズおはなしボックス

20日(金) 10:30~11:00

### おりがみだいすき

23日(月) 10:30~11:00

関子育て支援センター ☎96-0203

### ぼっぼくらぶ

11日・25日(水) 10:30~11:00

### ひまわりママと遊ぼう

12日(木) 10:30~11:00

野登ルンビニ園支援センター「のんの」 ☎85-8030

### 遊ぼうデー「母の日のプレゼントを作ろう」

11日(水) 10:00~10:40

### 茶道講座 ※要予約(電話不可)

17日(火) 10:30~12:00

### 遊ぼうデー「読み聞かせ」

25日(水) 10:00~10:30

亀山愛児園「コスモス倶楽部」 ☎090-1566-1523

### 読みかかせの会

18日(水) 11:30~11:45

### 時計づくりをしよう ※予約締切5月20日(金)

31日(火) 10:30~11:30

川崎愛児園「なぎの木」 ☎85-8018

### リトミックを楽しもう(子育て講座)

11日(水) 10:00~11:00

### お散歩に行こう

18日(水) 10:00~11:00

### あいじえんのお友だちとあそぼう

25日(水) 10:00~11:00

## 保健だより

健康福祉部長寿健康づくり室 ☎84-3316

### 育児相談 ※母子健康手帳を持参

11日(水) 13:30~14:30 あいあい

### 1歳6カ月児健診 ※平成26年10月の出生児対象。受付時間は個人通知します。

26日(木) あいあい

### 3歳児健診 ※平成24年11月の出生児対象。受付時間は個人通知します。

19日(木) あいあい

## 各種相談

人権相談	9日(月)	13:00~15:00	市役所西庁舎1階南小会議室 ☎84-5066
	25日(水)	13:00~15:00	関支所1階応接室1 ☎84-5066
行政相談 <small>行政に関わる意見、要望、困っていることなどの相談</small>	9日(月)	13:00~15:00	市役所1階市民対話室 ☎84-5007
	18日(水)	13:00~15:00	関支所1階応接室1 ☎84-5007
法律相談 <small>弁護士による相談。予約制(1カ月前から受付)</small>	17日(火)	13:30~15:50	市役所1階市民対話室 ☎84-5007
	30日(月)	13:00~16:30	市役所1階市民対話室 ☎84-5007
交通事故相談 <small>専門相談員による相談。予約制(1カ月前から5/24年前中まで受付) ※予約者がいない場合は、交通事故相談は開設しません。</small>	25日(水)	13:30~15:30	市役所1階市民対話室 ☎84-5007
	17日(火)	13:00~17:00	市民協働センター「みらい」 ☎84-5066
市民活動なんでも相談 <small>市民活動専門コーディネーターによる相談。予約制(当日申込可)</small>	17日(火)	13:00~17:00	市民協働センター「みらい」 ☎84-5066
よろず人権相談	19日(木)	13:00~15:00	あいあい1階個別相談室 ☎84-5066
元公証人(弁護士)による法律相談 <small>相続、遺言、離婚、賃貸借等の法律相談。予約制</small>	13・27日(金)	13:00~15:00	あいあい1階個別相談室 ☎82-7985
心配ごと相談 <small>生活上のあらゆる心配ごと、困りごと相談。予約制(当日申込可)</small>	13・27日(金)	13:00~15:00	あいあい1階相談室2 ☎82-7985
ボランティア相談	13日(金)	13:30~16:00	あいあい2階ボランティアルーム ☎82-7985
子ども医療相談	12日(木)	13:50~17:00	あいあい ☎83-2425 児童精神科医
療育手帳の相談・判定	2日(月)	9:10~15:50	あいあい ☎83-2425 児童相談所職員
家庭児童相談 <small>(子ども虐待およびDVなどを含む)</small>	月~金曜日	9:00~17:00	あいあい ☎83-2425
青少年相談	月~金曜日	9:00~17:00	青少年総合支援センター ☎82-6000
消費生活問題の相談 <small>消費生活専門相談員による相談</small>	月~金曜日	9:00~16:00	鈴鹿亀山消費生活センター ☎059-375-7611



# 一次救急 当番医 5月

夜間・休日などの当番医療機関は、急病に対するものです。再来など継続的な利用はご遠慮ください。

問合先 ☎82-1111 (市役所代表)

※救急に関することは、救急医療情報センター (☎82-1199)へお問い合わせください。

## ●夜間時間外応急診療(日曜日・祝日を除く)

市内内科系医師と市立医療センターの当番制で、夜間時間外の一次応急診療を実施しています。

【診療時間】 午後7時30分～10時  
(受付時間 午後7時～9時30分)

日	医療機関名など			担当医
2月	医療センター	亀田町	83-0990	曾我医師
6金	医療センター	亀田町	83-0990	当直医師
7土	医療センター	亀田町	83-0990	当直医師
9月	医療センター	亀田町	83-0990	曾我医師
10火	医療センター	亀田町	83-0990	入山医師
11水	医療センター	亀田町	83-0990	高橋医師
12木	医療センター	亀田町	83-0990	当直医師
13金	医療センター	亀田町	83-0990	当直医師
14土	医療センター	亀田町	83-0990	勝木医師
16月	医療センター	亀田町	83-0990	田中医師
17火	みえ呼吸嚔下リハビリクリニック	アイリス町	84-3536	井上医師
18水	医療センター	亀田町	83-0990	谷口医師
19木	医療センター	亀田町	83-0990	当直医師
20金	医療センター	亀田町	83-0990	当直医師
21土	あのだクリニック	阿野田町	83-1181	内田医師
23月	医療センター	亀田町	83-0990	田中医師
24火	医療センター	亀田町	83-0990	入山医師
25水	医療センター	亀田町	83-0990	高橋医師
26木	医療センター	亀田町	83-0990	当直医師
27金	医療センター	亀田町	83-0990	当直医師
28土	医療センター	亀田町	83-0990	当直医師
30月	医療センター	亀田町	83-0990	当直医師
31火	医療センター	亀田町	83-0990	当直医師

## ●日曜日・祝日の当番医

【診療時間】 午後1時～7時30分 (受付：午後7時まで)

日	医療機関名など			担当医
1日	高橋内科クリニック	栄町	84-3377	高橋
3祝	とら整形クリニック	江ヶ室二丁目	84-1700	田中
4祝	川口整形外科	野村四丁目	82-8721	川口
5祝	三井耳鼻咽喉科	栄町	82-4133	三井
8日	ハッピー胃腸クリニック	本町二丁目	82-0017	豊田
15日	皮ふ科野内クリニック	南崎町	98-4112	野内
22日	松葉耳鼻咽喉科	東台町	83-0087	松葉
29日	のぼのクリニック	能褒野町	85-3636	一見

## お願い

- 事前に各医療機関に電話で確認して受診してください。
- できるだけ昼間の診療時間内に受診しましょう。
- 必ず健康保険証、医療費受給者証(乳幼児医療など)、診療費、おくすり手帳(または服用している薬)をお持ちください。

## 夜間時間外応急診療 参加医療機関の連絡先



- ・あのだクリニック(内田医師) 83-1181
- ・かつき内科(勝木医師) 84-5858
- ・せきクリニック(曾我医師) 96-2220
- ・高橋内科クリニック(高橋医師) 84-3377
- ・田中内科医院(田中医師) 82-0755
- ・谷口内科(谷口医師) 82-8710
- ・豊田クリニック(入山医師) 82-1431
- ・みえ呼吸嚔下リハビリクリニック(井上医師) 84-3536
- ・市立医療センター 83-0990

## 急な子どもの病気の 電話相談



### <みえ子ども医療ダイヤル>

☎#8000 または ☎059 (232) 9955

(午後7時30分～翌朝8時)

※みえ子ども医療ダイヤルは、電話相談であり、診察や指示などの医療行為は行いません。

## 医療機関の照会



### <救急医療情報センター>

☎82-1199 (終日)

※救急医療情報センターの案内業務は、津市の「三重県救急医療情報センターコールセンター」で実施しています。

## 4月分 日曜日・祝日の当番医の変更

17日(日) 豊田クリニック