

# かめやま

2015 JUL

7 / 1

No.241



亀山市制施行10周年記念  
NHK津放送局開局75周年



明るく！楽しく！元気よく  
亀山市から全国へ

6月14日、市文化会館大ホールでNHKのど自慢が開催されました。

前目の予選に出場した約250組のうち、予選を通過した20組による熱唱・熱演に、会場は大いに盛り上がりました。

## 主な内容

|                         |    |
|-------------------------|----|
| みんなで取り組もう「獣害対策」         | 2  |
| お木曳き(写真特集)              | 4  |
| となりまち「いが・こうか・かめやま」(特集編) | 6  |
| 介護保険に関するお知らせ            | 8  |
| 暮らしの情報                  | 11 |



亀山市携帯サイト

# みんなで取り組もう 獣害対策

近年、自然環境や農業形態の変化などにより、野生動物による農作物などへの被害、住居地域周辺での出没が増加しています。被害を少しでもくい止めるため、一人ひとりの対策と地域ぐるみによる被害防止活動に、継続的に取り組むことが重要です。



問合せ先 環境産業部農政室 (☎84-5048)

## 野生動物の特徴や基本的な対策など

### サル (ニホンザル)



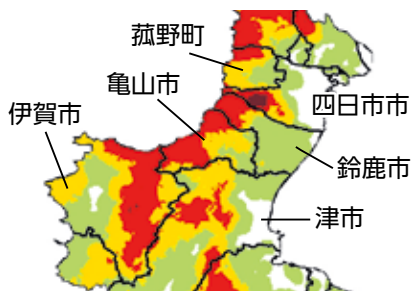
#### 特徴

群れで行動し、何でも食べるため、農作物全般に被害が発生。高い記憶力と学習能力があるため、警戒心は強いが、慣れると人前にも現れ、大胆な行動をとることもある。

#### 基本的な対策

地域ぐるみでしつこく追い払いを繰り返すことが大切です。また、サルのエサにならないよう、生ごみや畑などに取り残した作物を確実に隠すか処理しましょう。

#### 被害状況 (平成 25 年度)



### イノシシ



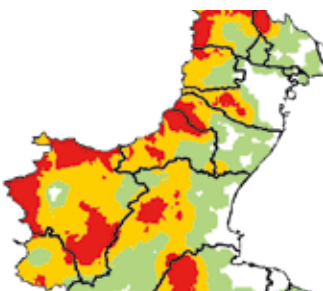
#### 特徴

農作物では稲、イモ、キャベツなどに被害。ミミズを好み、田畑などを掘り返すこともある。臆病で警戒心が強く、人前には現れない。助走なしでも 1 m 以上のジャンプ力があり、わずか 20cm の隙間をくぐり抜ける。

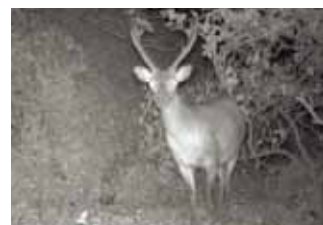
#### 基本的な対策

草刈りややぶを刈るなど、田畑の見通しを良くし、けもの道に障害物を置くなど、イノシシの嫌がる環境を作りましょう。また防護柵の設置も有効です。

#### 被害状況 (平成 25 年度)



### シカ (ニホンジカ)



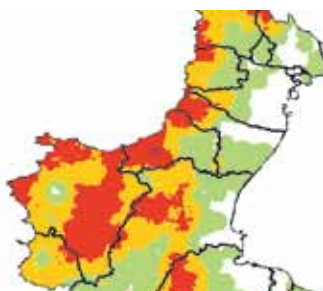
#### 特徴

水稻、野菜、果樹苗木などに被害。1.5 m 以上のジャンプ力があり、臆病で人に遭遇すると一目散に逃げる。最近、車や列車との接触事故が多発。

#### 基本的な対策

エサの少ない冬場の青草は、早めに刈り払いしましょう。防護柵の高さは 2 m 以上とし、見通しの良い場所に設置しましょう。

#### 被害状況 (平成 25 年度)



被害程度 (甚大 ■■■、大きい ■■■、軽微 ■■■、ほとんどない ■■■、被害無し・データ無し □□)

※被害状況 (平成 25 年度) は、平成 26 年度実施の県内各市町の自治会 (集落) 代表者へ依頼した

「平成 25 年度獣害アンケート」の結果をもとに作成 (引用:三重県農業研究所「獣害対策研究」ホームページ)

# 獣害対策 ～私たちにできること～

市内でも中山間地域を中心に、サル、イノシシ、シカによる農作物などへの被害が増加しています。被害の深刻化・広域化を防ぐために、できることから少しずつ対策に取り組みましょう。

## エサを残さない、与えない

稲の収穫後の「ヒコバエ」（刈り株からの再生穂）や収穫されずに放置された野菜・果実などは、野生動物にとって格好のエサとなります。田はできる限り早く荒起こしをし、収穫しない野菜などは埋めるなど、野生動物の目に付かないようにしましょう。

また、野生のサルを見かけても、絶対にエサを与えてはいけません。餌付けされたサルは人間を見ると、エサをくれると思うようになります。



## 柵・ネットを正しく設置する

田畑や果樹園に柵・ネットなどの囲いを設置しましょう。ただ囲うだけでなく、隙間を少なくする、できるだけ広範囲に設置するなどの工夫も求められます。

また、設置後の定期的な維持管理が、効果を継続させるポイントになります。



## 隠れ場をなくす

見通しの悪いやぶや竹林、茂みや耕作放棄地は、野生動物の絶好の隠れ場となります。これらを伐採・草刈りなどにより、見通しを良くすることで、人里に近づきにくくなります。



## みんなで追い払う（サル）

サルを見かけたら、一人でも多くの人で追い払いましょう。地域ぐるみによる追い払いではロケット花火などを使用し、集落から出ていくまで追い払いを続けましょう。サルは学習能力が高いので「この地域（集落）は怖いところだ」と認識させることが重要です。



# 市の獣害対策や補助制度

市で行っている獣害対策に関する制度などについて紹介します。獣害対策にお役立てください。

## 獣害対策出前講座

追い払いは一人よりも集団で行う方が効果的です。獣害対策を地域ぐるみ、もしくは地域の有志の人が集まって行う場合など、獣害対策専門の講師を派遣し、対策の実演や意見交換を行います。



## 防護柵設置補助

獣害から田畑の農作物などを守るための防護柵・ネットなどの設置に係る費用に対して補助を行っています。

- ▷補助額（平成27年度）は、資材購入費の75%以内（上限15万円）
- ▷資材購入前に環境産業部農政室へご相談ください。



## サルの群れ位置情報配信サービス

携帯電話やパソコンに、最新のサルの群れの位置情報を日々配信しています。情報を入手することで事前に被害防除に備えることができます（登録は無料）。  
▷配信を希望する人は、環境産業部農政室へご連絡ください。



## 追い払い用ロケット花火の配布

サルの追い払いに用いるロケット花火とその発射用パイプを無料配布しています。

- ▷配布場所
  - ・環境産業部農政室
  - ・関支所（1階）
- ▷使用上の注意事項があります。



※三重県農業研究所「獣害対策研究」ホームページでは、獣害対策について詳しく紹介しています。

URL <http://www.mate.pref.mie.lg.jp/marc/jyugai/index.htm>



特集2 お木曳き(記録)



柱の太さは直径約65cm、長さ約8.5m

二十年に一度の伝統行事  
東海道関宿東追分一の鳥居お木曳き  
平成二十七年五月三十日



当日は市内外から約600人が参加



かけ声は、「ヨーサジャ、エンヤサジャ」



鳥居の建て替えのため、伊勢神宮からもらい受けた用材を、関宿のまちなみに沿って曳き歩きました。



6月6日「くぐり初め式」  
新しい鳥居がお披露目されました。



西追分から東追分までの約1.8kmをゆっくり歩きました。

最後にみんなで記念撮影



これからも、  
関宿のまちなみを  
次代につないでいきます。

# れきし 散歩

## 亀博自由研究のひろば 「昔の人が経験した災害」

### はじめに

歴史博物館では、7月4日(土)から8月31日(月)まで、毎年大人気の「亀博自由研究のひろば」を開催します。今年のテーマは「災害」。市域で過去に起こった災害の歴史を学べます。そこで今回は、展示内容の一つである「雨乞い」についてご紹介します。

### 加太の雨乞いと太鼓踊り

市内の各地で行事の一つとして行われてきたかっこ(鞆鼓)踊りや太鼓踊りは、江戸時代に日照りが続いた時に、雨乞いを祈願して踊ったことに始まったといわれています。

現在見つかっている記録の中で、雨乞いでかっこ(鞆鼓・太鼓)踊りが踊られたことをはっきりと示す最も古いものは、加太地域の太鼓踊りです。

加太地域での雨乞いの記録の初出は、貞享4(1687)年で、7月18日に雨乞いが成就した神様へのお礼に、加太8ヶ村により踊ったとあります。この時は踊りの方法は記されていませんが、後の記録では、太鼓踊りが行われたことが記されています。

その内容は次の通りです。元禄3(1690)年の夏は大変な大日照りだったため、6月5日に雨乞いをしたところ、雨が降りました。そこで、神様へのお礼の方法を鬮で占ったところ、「籠もり」とお告げがあったので、6月14日に加太8ヶ村より「切子」をそれぞれ2つ3つほど用意し、踊場に籠もって踊りました。ここで記されている「切子」は、市内のほかの地域のかっこ(鞆鼓)踊りには見られない、加太地域独特の切子灯籠をのせた笠のことです。

また、同じ年の別の日にも再び雨乞いをした結果、十分に雨が降ったので、7月1日に今度は、花笠をつけて踊っています。これらの記録から、加太地域では、雨乞いが成就した神様へのお礼として、太鼓踊りを踊っていたことが分かります。



加太向井の笠

### 白木の雨乞いとかんこ(鞆鼓)踊り

現在は途絶えてしまいましたが、白木地域でも嘉永5(1852)年7月1日～2日と嘉永6(1853)年6月10日～15日に、雨乞いのためのかんこ(鞆鼓)踊りを踊ったとの記録が残っています。



白木村の雨乞いの記録(館蔵)

この当時の白木地域の雨乞いの方法は、最初に氏神の前で踊り、次に国分寺へ行って雨乞いをするのがしきたりとなっていました。踊りには、額太鼓、鞆鼓、法螺貝を用いました。現在の市内でのかっこ(鞆鼓)踊り・太鼓踊りと同じスタイルです。

当時の白木村では、額太鼓を所有していたのは、一色組北出、中里・岡、上白木で、村全体で3つ所有していました。それぞれが額太鼓を据える場所は、北出が中央、上白木が左座、中里が右座というのが先例となっていました。この据え場所については、嘉永4(1851)年より村内でもめ事になっており、嘉永6(1853)年の雨乞いでは、この額太鼓の置き場所を巡って乱闘騒ぎとなり、けが人が出てしまいました。

### さいごに～歴史博物館からのお知らせ～

「亀博自由研究のひろば」では、展示室に机とイスを用意しています。そこに設置してあるノートに内容を記入していけば、自由研究の宿題として学校に提出することもできます。さらに、特典として、自由研究をした人には、展示内容にちなんだオリジナルボールペンをプレゼント。

大人も関心を持っていただける内容となっていますので、ぜひ、歴史博物館へ遊びに来てください。



オリジナルボールペン  
(イメージ)

# となりまち

# いが・こうか・かめやま

3市ぶらり  
拡大編集

三重県伊賀市・亀山市・滋賀県甲賀市の3市による連携記事「となりまち い・こ・か」は平成23年2月1日から連載を始め、それぞれの市が持つ文化や物産などのさまざまな魅力を発信しています。

今回は、拡大編として3市の夏の風物詩「夏まつり」を紹介します。

ちょっと足を伸ばして、となりまちへいこか♪



通常のいこか

## いこか問合先

- 伊賀市広聴情報課  
(☎ 0595 - 22 - 9636)
- 甲賀市広報課  
(☎ 0748 - 65 - 0675)
- 亀山市広報秘書室  
(☎ 0595 - 84 - 5021)

伊賀の夏の風物詩ぐりよ。  
みんな遊びにきてほしいぐりよ♪



伊賀市観光大使  
いが☆ぐりよ

## 伊賀市



## 市民夏の にぎわいフェスタ 2015・ 伊賀市市民打ち上げ花火大会

- にぎわいフェスタ  
とき 8月23日(日) 正午～午後9時  
ところ 上野銀座通り、本町通り周辺など
- 花火大会  
とき 8月22日(土) 午後4時～9時  
ところ 上野運動公園周辺

市民夏のにぎわいフェスタは「子供からお年寄りまで来る人すべてが一日楽しく遊べる空間」をテーマに市民の手でつくるイベントで、今年で15回目を迎えます。

歩行者天国となる銀座通り、本町通りを中心に、「楽市」・「楽座」などさまざまな催しが行われます。「楽市」では、フリーマーケットとして、食べ物や飲み物をはじめ、小物や雑貨、衣類などそれぞれ趣向をこらした約100店が立ち並びます。

「楽座」では、ダンスパフォーマンスや音楽演奏、よさこいなどさまざまなイベントが4つのステージで繰り広げられます。

また、前日には夜空を彩る花火大会が開催されます。

### アクセス

- ▷にぎわいフェスタ：名阪国道「中瀬IC」から西へ約10分
- ▷花火大会：伊賀鉄道上野市駅・JR伊賀上野駅から徒歩約15分

- 問合先 ▷市民夏のにぎわいフェスタ実施委員会事務局（上野商工会議所内  
☎ 0595 - 21 - 0527、FAX 0595 - 24 - 3857）
- ▷伊賀市市民打ち上げ花火実行委員会（☎ 090 - 1782 - 2005）



かめやまし  
亀山市



### 関宿祇園夏まつり

と き 7月25日(土)、26日(日)  
※山車の巡行  
25日…午後6時～9時頃  
26日…午後5時30分～9時頃  
ところ 関宿街道一帯



「関の山(そこまでが精いっぱい)」の語源となった4台の山車が、関宿の夜の町並みを彩ります。

見どころは「舞台まわし」と呼ばれる舞台の回転で、巡行の要所で繰り広げられます。4台揃って行われる光景は迫力満点です。

ぜひ、夏の夕べの華やかなひとときをお過ごしください。

アクセス ▷ JR 関西本線関駅から徒歩7分  
▷ 東名阪自動車道「亀山IC」から関方面へ約10分  
(駐車場: 関小学校グラウンド)

問合せ 関宿祇園夏まつり実行委員会事務局  
(亀山市観光協会内 ☎ 0595-97-8877)

こうかし  
甲賀市



### 甲賀夏まつり

と き 7月25日(土)  
午後4時30分～9時  
(花火打上は午後7時45分頃)  
ところ JAこうか駐車場(甲賀市水口町水口)

甲賀夏まつりは、ステージショー、味まつり、花火大会などの楽しさでいっぱいです。

抽選会やダンスなど地元の方によるステージが行われ、味まつり



コーナーでは、各種屋台が軒を並べ、「見て・食べて・遊んで」が満喫できます。フィナーレを飾る大花火大会は甲賀地域最大級の規模で、約1500発の花火が夏の夜空を彩ります。



甲賀市観光協会キャラクター  
にんじゃえもん

問合せ 甲賀市観光協会 (☎ 0748-60-2690、FAX 0748-60-2362)

### 信楽火まつり

と き 7月25日(土) 午後7時～  
ところ 新宮神社および愛宕山周辺(甲賀市信楽町長野)

信楽火まつりは江戸時代以前より続くと伝えられています。「陶器づくりや生活に欠かせない火」への感謝と火に関わる安全を願って、新宮神社から愛宕山山頂の神社に約700本の松明が奉納されます。奉納提灯などで飾られた約2.4kmの沿道を長く連なる松明の炎、そしてクライマックスに打ち上がる花火が信楽の夏を彩ります。



信楽町観光協会キャラクター  
ぼんぼこちゃん

問合せ 陶都・信楽まつり実行委員会 火まつり事務局  
(☎ 0748-82-0873、FAX 0748-82-3117)

# 平成27年度 介護保険負担限度額認定申請を受け付けます

介護老人福祉施設(特別養護老人ホーム)、介護老人保健施設、介護療養型医療施設、地域密着型介護老人福祉施設入所者生活介護、短期入所サービス(ショートステイ)利用時の自己負担費用のうち、食費・居住費(滞在費)について、申請により負担が軽減されます。

## 軽減の対象者(次の条件をすべて満たすことが必要)

- 本人、配偶者および世帯全員が市町村民税非課税であること。
- 預貯金などの金額が配偶者のいない人は1,000万円以下。配偶者のいる人は合計で2,000万円以下の人。

## 申請方法など

**申請に必要な物** 申請書、認定を受ける本人の印鑑および預貯金通帳など(直近の残高が確認できるもの)の写し(配偶者のいる人は、配偶者のものも必要)

**申請期間** 7月1日(水)から

**認定有効期間** 申請月の1日から平成28年7月31日まで

※現在交付されている「介護保険負担限度額認定証」の有効期限は、平成27年7月31日(金)までです。8月1日以降も継続して認定を受けようとする人は、8月31日(月)までに鈴鹿亀山地区広域連合介護保険課へ申請してください。



### 平成27年度から、次の点が 認定要件に加えられました

- 別世帯の配偶者の課税状況
- 本人および配偶者の預貯金などの資産状況
- ※生活保護を受給されている人は、添付の必要はありません。
- ※虚偽の申告により不正に支給を受けた場合は、介護保険法第22条第1項の規定に基づき、支給された額の返還および加算金を求めることがあります。

| 対象となる預貯金など                          | 対象の可否 |
|-------------------------------------|-------|
| 現金、預貯金(普通、定期)                       | ○     |
| 有価証券(株式、国債、地方債、社債など)、投資信託           | ○     |
| 金や銀など、購入先の口座残高によって時価評価額が容易に把握できる貴金属 | ○     |
| 負債(借入金、住宅ローンなど)<br>※預貯金などから差し引きます。  | ○     |
| 生命保険                                | ×     |
| 自動車                                 | ×     |

## 市町村民税課税層における食費・居住費の特例減額措置について

負担限度額認定に該当しない人で、施設に入所したことにより、残された世帯員の生計が困難になる場合には、特例減額措置制度があります。

なお、認定を受ける主な条件は、次のとおりです。

- ①属する世帯の構成員の数が2以上であること
- ②世帯の年間収入から施設の利用者負担の見込額を除いた額が80万円以下であること
- ③世帯全員の合計預貯金等が450万円以下であること、など

問合せ先 鈴鹿亀山地区広域連合介護保険課 ☎059-369-3201



# 介護保険の「住宅改修」で介護が必要になった人の 在宅生活継続を支援します

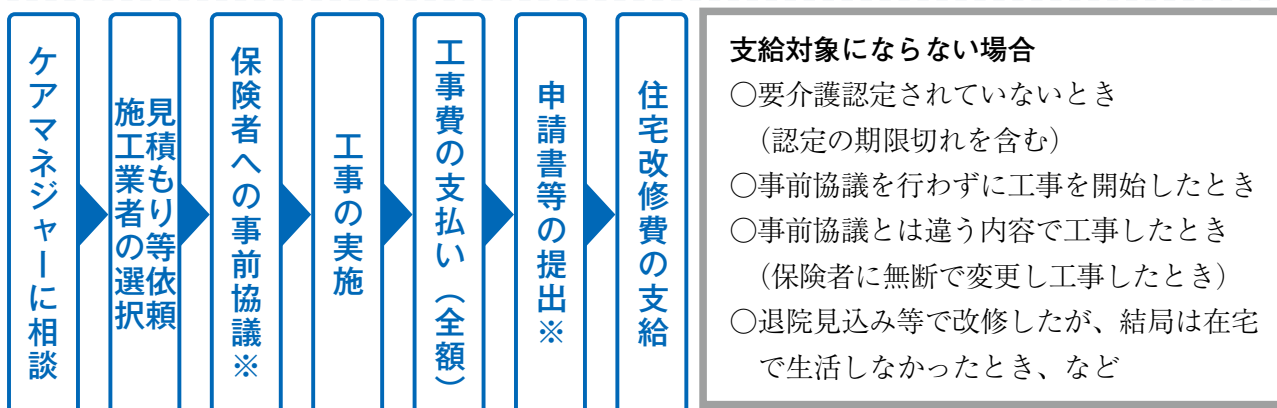
心身の機能が低下して介護が必要になったとき、住み慣れた自宅で暮らし続けるためには、住まいを安全で使いやすく整えることが重要です。「在宅での生活や介護は難しいかも…」とあきらめる前に、まずは地域包括支援センターや在宅介護支援センターへご相談ください。

## 介護保険の「住宅改修」制度とは？

要介護認定（要支援1・2、要介護1～5の認定）された人の住宅の「手すりの取り付け」、「段差の解消」など、所定の改修に要した費用の一部を介護保険から支給する制度です。支給額は、支給限度基準額（20万円）の9割（18万円）が上限です。



## 制度利用の流れと注意点



※保険者（鈴鹿亀山地区広域連合）への事務手続きは、本人やその家族に代わってケアマネジャー（居宅介護支援専門員）が行う必要があります。

ここが  
ポイント！

**任せきりにしないことが大切！**

工事や制度利用に必要な手続きは、本来、本人やその家族が行うものです。「思っていた工事と違った」、「予定していた支給金額が出なかった」など無用のトラブルを避けるためにも、ケアマネジャーや施工業者に任せきりにせず、納得がいくまでよく話し合うことが大切です。

## ほかの生活環境改善サービスとの組み合わせ

住宅改修は、介護保険事業以外の事業にもあります。また、生活環境改善には、ほかにもさまざまな方法があり、それらを組み合わせることも可能です。家具の配置替えや福祉用具貸与など、ほかにも有効な方法がないか、ケアマネジャーなどに相談してください。

### ○独居老人宅修繕事業

介護予防を目的とした軽微な住宅改修で、三重県建設労働組合亀山支部の奉仕活動（無料）として行われます。

### ○障がい者日常生活用具の給付

障がい者手帳を持つ人の生活環境を整えるため、必要な用具や住宅の改修について一定額を補助します。

問合せ先

亀山地域包括支援センター「きずな」(あいあい ☎83-3575)

健康福祉部高齢障がい支援室(あいあい ☎84-3313)

在宅介護支援センター（亀山 ☎83-5920、亀寿苑<sup>きじゅえん</sup> ☎84-1212、華旺寿<sup>かおうす</sup> ☎96-3131）

# 健康は健口から

～食べたいものを食べられる幸せ～



問合先 健康福祉部健康推進室(あいあい ☎84-3316)

## おいしく食べるために何本の歯が必要？

私たちの健康は、食べることによって支えられています。なかでも歯の本数が多い人は、活動的で、寝たきりや認知症になりにくいことが知られています。

右の図は、歯の本数との関係を示したものです。さまざまな食べ物をおいしく食べるためには、多くの歯が必要です。

『80歳になっても20本以上自分の歯を保とう』という、8020(ハチマルニイマル)運動が推進されています。歯や口の健康は、日々の生活習慣と密接に関わっています。皆さんも、ぜひ『8020』を目指しましょう。

## おいしく食べるために必要な歯の本数



参考・引用:三重県歯科医師会ホームページ「歯と口の健康情報」



## 7月から歯周病検診事業が始まります

対象者 平成27年度中に30・40・50・60・70歳になる人

実施期間 7月1日(水)～平成28年1月30日(土)  
(市内の指定歯科医院の診療日・診療時間内)

※対象者には6月下旬に「歯周病検診無料券」を個別通知しました。

※対象年齢など詳しくは、広報かめやま6月1日号と同時に配布しました「健康づくりのてびき」(23ページ)をご覧ください。



### 歯周病とは？

歯を失う主な原因疾患の1つであり、全身の健康状態に影響を及ぼすことから、その予防が大切です。

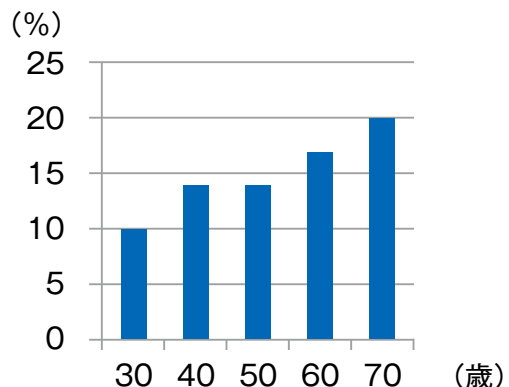


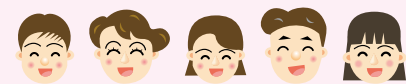
### いつから予防するの？

成人の80%以上が歯周病にかかっていると言われています。右図は、市での歯周病検診の受診状況ですが、特に、若年層の受診率が低くなっています。

将来の歯の健康のためには、若いうちからお口の健康に関心を持つことが大切です。この機会に歯周病検診を受診しましょう。

平成26年度歯周病検診受診率(亀山市)





## ★ もよおし

### 献血にご協力ください

健康福祉部健康推進室  
(あいあい ☎84-3316)

街頭献血では、血液の安全性や医療機関のニーズに応じた400ml献血をお願いしています。

#### とき・ところ

▷ 7月7日(火) 午前10時～11時30分、午後1時～4時…亀山ショッピングセンターエコー正面ホール

▷ 7月15日(水) 午前9時～10時30分…市消防本部

**献血できる人** 18歳(男性は17歳)から69歳までの健康で、体重が50kg以上の人

※65歳以上の人や海外に渡航歴のある人、服薬中の人には献血できない場合があります。

### 道路をつなぎ未来をひらく 鈴鹿亀山 夢の道 鈴鹿亀山みちフォーラム 「鈴鹿亀山道路」シンポジウム

建設部都市計画室  
(☎84-5046)

**とき** 7月18日(土)  
午後1時30分～5時  
**ところ** 市文化会館大ホール

#### 内容

▷基調講演(第1部)「新しい世紀の道づくり～鈴鹿亀山道路の早期整備に向けて～」  
(講師 (一財)国土技術研究セ

ンター理事長 谷口博昭さん)  
▷パネルディスカッション(第2部)「地域活性化に果たす道路の役割～鈴鹿亀山道路で考える～」

(コーディネーター 東京大学大学院工学系研究科都市工学専攻都市計画研究室 准教授 村山顕人さん)

**入場料** 無料

※申し込みは不要です。

※来場者には粗品をプレゼント(先着500人)

**主催** 新名神と鈴鹿亀山地域の幹線道路整備を進める会

**共催** 亀山商工会議所、鈴鹿商工会議所



## 亀山市行政情報番組(ケーブルテレビ)をより見やすく!

### 7月3日からHD(ハイビジョン)試験放送を開始予定

問合せ先 企画総務部広報秘書室(☎84-5022)

SD画質(従来の画質) ※イメージ



#### 何が変わるの?

- ①画面の縦横比が、従来の3:4から9:16のワイド画面へ変更
- ②より高画質で鮮明な映像へ

HD画質(新しい画質) ※イメージ



#### 亀山市行政情報番組の視聴方法は?

①「12」のボタンを押す。

②「選局ボタン」を1つ進める。

※選局番号(3桁入力)を「123」に合わせる、または電子番組表から選択しても、番組を視聴することができます(お使いのテレビの機種によって対応していない場合あり)。

○視聴にはケーブルテレビへの加入が必要です。

○企画総務部広報秘書室では、放送した内容を録画したDVDの貸出も行っています。



**CATV 亀山市行政情報番組**  
**「マイタウンかめやま」**

**放送日** 毎週金～水曜日  
(木曜日は番組休止日)

**放送時間** 午前6時～午前(深夜)0時  
(30分番組を繰り返し放送)

**チャンネル番号** 123CH  
(ZTVコミュニティチャンネル)

## 2015認定こども園 シンポジウム in かめやま

健康福祉部子ども総合センター  
子ども家庭室(あいあい ☎84-3315)

保育所機能と幼稚園機能を合わせ持つ「認定こども園」について理解を深めていただくため、昨年度に引き続きシンポジウムを開催します。

「認定こども園」は、平成27年度から始まった子ども・子育て支援制度の一つです。

と き 7月26日(日)

午後1時30分～4時

ところ 青少年研修センター1階  
集会場

内 容 基調講演、パネルディスカッション

対象者 市内に在住する人

参加費 無料

※無料の託児所を開設し、就学前までのお子さんをお預かりします。希望する人は7月15日(水)までに健康福祉部子ども総合センター子ども家庭室へ電話または直接お申し込みください。

## 夏休み博物館学校

歴史博物館(☎83-3000)

歴史博物館では、収蔵資料を使った博物館学校を開校します。

開校日 7月20日(祝)、8月7日(金)

開校場所 歴史博物館

内 容

▷1時間目(午前9時50分～10時50分) …遠足「お城ってどんな場所に作られるの?」

▷2時間目(午前11時～11時45分) …生活「昔の町を探検しよう」

▷3時間目(午後1時～1時45分) …国語「絵巻のおはなし」

▷4時間目(午後1時55分～2時40分) …社会「亀山市のこと、『本当に』知ってる?」

▷5時間目(午後2時50分～3時35分) …理科「写真とカメラのいま・むかし」

▷放課後(午後3時35分～4時20分) …常設展示を案内します

入校資格 小学生以上の人

定 員 各授業40人(先着順)

授業料 無料

持ち物 筆記用具

申込開始日 7月5日(日)

申込方法 歴史博物館へ希望する

時間を電話でお申し込みください。

※複数の授業または全授業を選ぶこともできます。

※家族やグループで参加する場合は、全員の名前が必要です。

## 夜の博物館に入ってみよう!

歴史博物館(☎83-3000)

夜の博物館を楽しむ「亀博ナイトミュージアム」を開催します。夜の真っ暗な展示室を探検しよう。懐中電灯で昔のものを見てみると、新しい発見があるかも。

と き 7月20日(祝)、8月7日(金)

①午後6時50分～7時30分

②午後7時20分～8時

③午後7時50分～8時30分

開催場所 歴史博物館常設展示室

対象者 小学生以上の人

※小・中学生は保護者同伴

定 員 各回30人(先着順)

参加費 無料

持ち物 懐中電灯

申込開始日 7月5日(日)

申込方法 歴史博物館へ希望する時間を電話でお申し込みください。

※いずれか1回のみ参加できます。



けんけつちゃん

## かめやまサマー献血キャンペーン

～あなたの勇気一つで、助かる命があります～

問合せ 健康福祉部健康推進室(あいあい ☎84-3316)

7月は「愛の血液助け合い運動」月間です。この機会に、献血へのご協力をお願いします。

と き 7月7日(火)

午前10時～11時30分、午後1時～4時

ところ 亀山ショッピングセンターエコー

正面ホール

### 街頭献血

●献血バスでの400ml献血

献血できる人

18歳(男性は17歳)から69歳までの健康で、体重が50kg以上の人

※65歳以上の人や海外に渡航歴のある人、服薬中の人は献血できない場合があります。

### キャンペーンイベント

●健康づくりコーナー

・大腸がんクイズ  
(クイズに答えると、粗品をプレゼント)

・血管年齢測定

・骨密度測定(手首)

・健康相談(血圧測定)

●血液型占い

●献血ヘルプデスク(パネル展示)

献血のあれこれにお答えします。

## 夏休み楽しい工作 ～ペンダントを作ろう～

環境産業部森林林業室  
(☎84-5068)

夏休みに自然豊かな亀山森林公園「やまびこ」で、思い出を作りましょう！

とき 8月6日(木)  
午後1時～3時

ところ 亀山森林公園「やまびこ」  
(加太梶ヶ坂3787-6)

※雨天時は林業総合センター

対象者 市内に住所を有する子どもとその親

定員 親子20組(先着順)

参加費 無料

申込期間 7月3日(金)～27日(月)

申込方法 環境産業部森林林業室へ電話または直接お申し込みください。

## 出張年金相談

日本年金機構津年金事務所  
(☎059-228-9112)

社会保険労務士による出張年金相談を行います。年金の請求や

受給など、年金制度についてお気軽にご相談ください。

とき 7月16日(木)  
午前10時～午後3時

※正午～午後1時を除く

ところ 市役所西庁舎1階第4会議室

※相談は受付順です。

## 亀山平和映画上映会

亀山地区労センター事務局  
(三重建労亀山支部内 ☎83-2500)

とき・作品 7月24日(金)

▷昼の部

午後2時30分～(開場 午後2時)  
「えっちゃんのせんそう」  
(アニメ映画)

▷夜の部

午後6時30分～(開場 午後6時)  
「爆心 長崎の空」

ところ 市文化会館大ホール

入場料 昼の部…100円  
夜の部…500円

※いずれも小学生以上

※当日券もあります。

※チケット購入については、亀山

地区労センター事務局へお問い合わせください。



## お知らせ

### 虐待かもと思ったら 「189 (いちはやく)」番へ

健康福祉部子ども総合センター  
子ども支援室(あいあい ☎83-2425)

7月1日(水)から児童相談所全国共通ダイヤルが3桁の番号になります。

虐待かもと思ったら「189」番へお電話ください。お近くの児童相談所につながります。

※一部のIP電話からはつながりません。

※通話料がかかります。

▷連絡は匿名で行うことも可能です。

▷連絡者や連絡内容に関する秘密は守られます。

▷☎0570-064-000でも、お近くの児童相談所につながります。

# 市立医療センターだより

市立医療センター(☎83-0990)

## マンモグラフィ検査について ～早い段階で乳がんを発見するために～

マンモグラフィとは乳房専用のエックス線撮影のことで、視触診ではわからない微小な乳腺組織の変化や、超音波検査でもわからない微小な石灰化の形や分布を写し出すことで、乳がんの発見に力を発揮します。

マンモグラフィ検査では上半身裸になり、乳房を片方ずつ撮影台と透明なプラスチックの板ではさんで撮影を行うため、検査を受ける人にとっては、ややつらい検査かもしれません。

マンモグラフィで発見できる初期のがんが、しこりになるまで数年かかると言われており、自分でしこりに気付くようになった時には進行している場合があります。しかし、早い段階で乳がんを発見できれば、乳房を切除することなく治せる確率も高まり、治療後の生活の質も格段に違ってきます。



市立医療センターでは、検査を受ける人の負担を軽減し、少しでも優しい検査になるように、今年度から女性の診療放射線技師を配置しています。

一度受診した人も定期的に検診を受けることで、より早期の発見が可能になります。この機会に当センターで乳がん検診を受診されてはいかがでしょうか。



## 水痘(みずぼうそう)・おたふくかぜ 予防接種費用助成

健康福祉部健康推進室  
(あいあい ☎84-3316)

**接種対象者** 市内に住所を有し、  
次のいずれかに該当する人

- ▷水痘…3歳以上5歳未満で2  
回目を接種する人
- ▷おたふくかぜ…満1歳以上就  
学前までの人

**助成回数** 1人につき、水痘ワク  
チン1回、おたふくかぜワクチ  
ン1回

**助成額** 1つの予防接種につき  
3,000円(接種料金がこれに満た  
ない場合はその額)

**接種および申請期限**  
平成28年3月31日(木)

**手続方法**

### 市内で接種する場合

接種料金から助成額を差し引  
いてお支払ください(申請は不  
要です)。

### 市外で接種する場合

申請書類をお渡ししますので  
接種前に健康福祉部健康推進室  
へご連絡ください。

## 不妊・不育症治療費の 一部助成を行っています

健康福祉部健康推進室  
(あいあい ☎84-3316)

不妊症や不育症の治療を受け  
ている夫婦の経済的な負担を軽  
減するため、治療費の一部を助成  
しています。申請方法など詳しく  
は、健康福祉部健康推進室へお問  
い合わせください。

### 不妊治療費助成金(こうのとりの支援)

**対象となる治療** 体外受精、顕微  
授精または人工授精

**助成額** 助成対象経費(保険診療  
適用外)の2分の1で、10万円  
を上限

※三重県特定不妊治療費助成金  
を受けている場合は、助成対象  
経費からその額を控除します。

※特定不妊治療費助成金上乗せ  
助成金および男性不妊治療費  
助成金と併用しての申請はで  
きません。

### 特定不妊治療費助成金上乗せ助 成金・男性不妊治療費助成金

**助成限度額** 特定不妊治療費助  
成金上乗せ助成金…10万円、男  
性不妊治療費助成金…5万円

### 対象者

▷所得合計額が400万円未満の夫婦  
▷三重県特定不妊治療費助成金  
を受けている夫婦

※新規に三重県特定不妊治療費  
助成金を申請する夫婦は、第2  
子以降の特定不妊治療に対す  
る助成回数追加助成金があり  
ます。

### 不育症治療費助成金

**助成対象経費** 不育症の治療およ  
び検査にかかった費用

**助成限度額** 10万円

**対象者** 所得合計額が400万円未  
満の夫婦



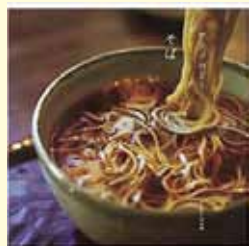
## 図書館の本棚から

市立図書館  
(☎82-0542)



『背乗り(ハイノリ) 警視庁公安部  
外事二課』竹内 明/著  
講談社(2014年9月刊)

警察組織に紛れ込んだ「潜入者」  
の罠にかかり、公安を追われた元  
エース。組織に裏切られ、切り捨て  
られた男は、それでも飢えた猟犬の  
ように捜査に執念を燃やす。知られ  
ざる日本の闇、公安捜査の内実に向  
ける諜報ミステリー。



『アンソロジー そば』  
池波正太郎 ほか/著  
PARCO出版(2014年12月刊)

粋なそばも田舎そばも、そばっ食  
いがするっと食べる!池波正太郎  
「蕎麦」から、群ようこ「そば命」、中島  
らも「そば屋で夜遊び」、檀一雄「わが  
家の年越しソバ異変」まで、そばだら  
けの38篇。

### ~新着だより~

### 小説

- テノヒラ幕府株式会社/安藤祐介
- 透明人間は204号室の夢を見る  
/奥田亜希子
- 忘れられた巨人/カズオ・イシグロ
- 家族スクランブル/田丸雅智
- 流/東山彰良

### 児童

- あま〜いおかしにご妖怪?/廣田衣世
- にちようびの森/はたこうしろう
- セイウチくんをさがせ!  
/ステイーヴン・サヴェッジ
- おどろきいっぱい!トマト/榎本功
- トルネード!/ベッツィ・バイアーズ

### その他

- 困難な選択(上下)  
/ヒラリー・ロダム・クリントン
- アルプスははじめました/西野淑子
- コーヒー語辞典/山本加奈子
- 子どもと絵本/藤本朝巳
- 三重スパイ/小倉孝保 ほか428冊

### 第65回 社会を明るくする運動 ～犯罪や非行を防止し、 立ち直りを支える地域のチカラ～

社会を明るくする運動推進委員会事務局(市社会福祉協議会内)  
 ☎82-7985)

7月は“社会を明るくする運動”の強化月間です。この運動は、すべての国民が犯罪や非行の防止と罪を犯した人たちの更生について理解を深め、それぞれの立場において力を合わせ、明るい社会を築こうとする全国的な運動です。

希薄となった地域や家庭のき

ずなを取り戻し、夢や希望を持って互いに支え合い、安全で安心して暮らせる明るい地域づくりに、ご理解とご協力をお願いします。

### 「妊娠したから解雇」は違法です 雇用均等室へご相談ください

三重労働局雇用均等室  
 (☎059-226-2318)

妊娠・出産・産休の取得などを理由に解雇すること、退職を強要すること、契約を更新しないことなどは、男女雇用機会均等法などで禁止されています。

妊娠などを理由に不利益な取り扱いを受けたり、困ったことがあったら、三重労働局雇用均等室へご相談ください。

※匿名可、相談は無料です。

7月の納期

(納期限・口座振替日)

7月31日(金)

固定資産税・都市計画税 第2期  
 国民健康保険税 第1期  
 後期高齢者医療保険料 第1期  
 市税などの納付は便利で確実な  
 口座振替をお勧めします。

## 市民参画協働事業推進補助金

新たに市民活動を始めて、こんなことをしたいけど資金が無い、または市民活動をしていて、こんなこともしたいけど資金が足りないなど、お困りの市民活動団体の人はご相談ください。

### 問合せ先

市民文化部文化振興局  
 共生社会推進室(☎84-5066)

## 平成28年度 補助金交付希望団体を募集!

市が公益上必要であると認める市民活動団体の活動に対して補助金を交付しています。市民が互いに、または市民と行政が、それぞれの持つ特性を活かしながら、住みよいまちにしていくことのできるパートナー(市民活動団体)の育成を目的としています。

**募集期間** 7月1日(水)～31日(金)  
 (土・日曜日、祝日を除く)

**受付時間** 午前8時30分～午後5時15分

**応募資格** 次の要件をすべて満たす団体

- 市内に在住、在勤、在学する3人以上で構成された団体
- 活動拠点が市内にあり、市内で活動している団体
- 政治、宗教、営利を目的としない団体
- 市からのほかの補助金や社会福祉協議会の助成金を受けていない団体

**補助対象期間**

平成28年4月1日(金)～平成29年3月31日(金)

### 交付限度額

#### スタートアップ補助金

5万円を限度として活動費を補助します。

1団体につき1回限り応募できます。

※平成26年度以降に新たに結成された団体が対象です。ただし、過去に解散した団体が、同じ目的で再結成した場合は応募できません。

#### ステップアップ補助金

活動費の50%に相当する額を限度として補助します。1団体につき最高3回まで応募できます。

**申込方法** 所定の応募書類に必要事項を記入の上、市民文化部文化振興局共生社会推進室へ直接お申し込みください。

※応募書類は市民協働センター「みらい」のホームページ([URL http://www.shimin-kyodo.sakura.ne.jp/index.html](http://www.shimin-kyodo.sakura.ne.jp/index.html))からダウンロードできます。

## 平成27年度 補助金交付事業を紹介!

昨年度に公募した「市民参画協働事業推進補助金」の交付事業が、次のとおり決定しました。

| 団体名                                    | 活動目的                                 | 補助金の種類           |
|--|--------------------------------------|------------------|
| (一社) 日本スポーツ吹矢協会所属三重県スポーツ吹矢協会ブルーアロー亀山支部 | 住民の健康と生きがいの増進、並びに将来を担う青少年の健全育成に寄与する。 | ステップアップ<br>(1回目) |

### 事業主の皆さん、退職金のこと ちょっと考えてみませんか？

(独) 勤労者退職金共済機構  
中小企業退職金共済事業本部  
(☎03-6907-1234)

中小企業退職金共済制度(中退共)は、中小企業で働く従業員のための国の退職金制度です。

中退共の退職金制度なら、

- ①国の掛金助成を受けられます。
  - ②掛金は全額非課税です。
  - ③社外積立なので、管理が簡単です。
- ※詳しくはホームページをご覧ください。

URL <http://chutaikyo.taisyokukin.go.jp/>

### 各種検診・教室

#### 小学生コックさん集まれ！ ファミリーエコクッキング

健康福祉部健康推進室  
(あいあい ☎84-3316)

料理を通じて、親子のふれあいを深めてみませんか。

と き 8月7日(金)

午前9時30分～正午

ところ あいあい2階栄養指導室

講師 市食生活改善推進協議会  
会員

対象者 市内に住所を有する人

定員 親子12組(先着順)

※保護者1人につき、小学生のお子さん2人まで

参加費 1組500円

持ち物 米100g、三角きん、エプロン、ふきん1枚

申込期間 7月9日(木)～8月5日(水)

申込方法 健康福祉部健康推進室へ電話または直接お申し込みください。

#### 認知症家族会「元気丸の会」

亀山地域包括支援センター「きずな」  
(あいあい ☎83-3575)

認知症の人やその家族などで

お話をしたりして、ホッと息抜きしませんか。夏場の効果的な水分補給の方法をお話しします。

と き 7月21日(火)

午後1時～3時

ところ あいあい2階生きがい工作室

対象者 認知症の人とその家族、支援者、または関心のある人

参加費 無料

※申し込みは不要です。

#### 中央公民館公開講座 土曜の午前は落語を楽しもう！

中央公民館(☎83-5300)

「落語家になりたい」という夢を実現させた亀山市出身の落語家三代目林家菊丸さんの経験を聞き、目標に向かうことの大切さを学んでもらえたらと思います。また、臨場感あふれる生の落語もお楽しみください。

と き 7月25日(土)

午前10時～正午

ところ 青少年研修センター

演目 子どもの夢を叶えるために～夢を実現させた落語家～

対象者 市内在住・在勤・在学の人

定員 200人程度

参加費 無料

※申し込みは不要です。

#### 骨盤体操教室

東野公園体育館(☎83-1888)

骨盤のゆるみや歪み、こりを改善する体操を覚えてみませんか？

と き 7月19日(日)

午前9時～10時

ところ 東野公園体育館会議室

対象者 18歳以上の人

定員 20人(先着順)

参加費 500円

持ち物など 飲み物、タオル、動きやすい服装

申込方法 参加費を持参の上、東野公園体育館へお申し込みください。

#### 「歩く・走るコツ」セミナー

東野公園体育館(☎83-1888)

と き 7月19日(日)

午前10時～11時

ところ 東野公園内(雨天時は体育館)

対象者 18歳以上の人

定員 20人(先着順)

参加費 100円

持ち物など 歩きやすい靴(雨天時は体育館シューズ)、動きやすい服装

申込方法 参加費を持参の上、東野公園体育館へお申し込みください。

#### 東部スマイル教室 ～タオル体操～

亀寿苑在宅介護支援センター  
(☎84-1212)

と き 7月9日(木)

午後1時30分～3時

ところ 東部地区コミュニティセンター

対象者 おおむね65歳以上の人や介護予防に関心のある人

参加費 無料

持ち物 上靴

※申し込みは不要です。



#### マイタウン かめやま

7月3日～8日

- ダイジェスト番組「平成27年3月～5月のウイークリーかめやま」

7月10日～15日

- ウイークリーかめやま
  - 歴史への誘い「こども歴史館の紹介」
  - エンドコーナー(亀山幼稚園①)
- ※午前6時～午前0時まで30分番組(文字情報を含む)を繰り返し放送しています。なお、放送内容を変更する場合がありますので、ご了承ください。



### 北在家いきいき教室 転倒予防体操 ～転ばない身体づくり～

かおす  
華旺寿在宅介護支援センター  
(☎96-3131)

と き 7月21日(火)  
午後1時30分～3時  
ところ 北在家公民館  
内 容 椅子に座ったまま安全に行える体操やレクリエーション  
対象者 おおむね65歳以上の人  
参加費 無料  
持ち物など 上履き、タオル、動きやすい服装  
※申し込みは不要です。  
※開催時に健康チェックを行います。

### うたごえ喫茶「きぼう」 ～健康・長生きへの第一歩～

野村きぼう苑(☎84-7888)  
うたごえは脳の活性化を促し、

気持ちを高揚させます。お茶とお菓子を楽しみながら、アコーディオン、ピアノ、ギターの伴奏に合わせて、懐かしい唱歌、歌謡曲、民謡などを皆さんで唄いましょう。

と き 7月21日(火)  
午後1時30分～3時  
ところ 野村地区コミュニティセンター  
対象者 おおむね65歳以上の人や介護予防に関心のある人  
参加費 無料  
※申し込みは不要です。

### ひらめき☆ときめきサイエンス ～光で発電！一から作る、 あなたが作る太陽電池～

鈴鹿工業高等専門学校総務課地域連携係(☎059-368-1717)

環境への負荷が小さいとの特長から、太陽光発電は多くの可能性を秘めたエネルギーです。当

日は、シリコン太陽電池を一から作って、太陽電池からの発電でモーターが回るのを体験することができます。

と き 9月19日(土)または20日(日)  
※いずれも午前9時～午後5時  
ところ 鈴鹿工業高等専門学校  
対象者 中学生  
定員 各回10人(先着順)  
受講料 無料  
申込期限 8月24日(月)午後5時  
申込方法 鈴鹿工業高等専門学校ホームページの応募フォームに必要事項を記入の上、お申し込みください。

URL [http://www.suzuka-ct.ac.jp/general/general\\_index/event/](http://www.suzuka-ct.ac.jp/general/general_index/event/)

## 『家族交換日記』『家庭約束手帳』を書こう！

子どもたちの基本的な生活習慣の確立を、ご家庭で取り組んでいただくために、家族交換日記と家庭約束手帳を作成しました。 **問合せ** 教育委員会生涯学習室 (☎84-5057、FAX 82-6161)

### ○『家族交換日記』とは？

家族のつながりを強めることを目的とした交換日記  
夏休みの間、家庭内で交換日記を行い、コミュニケーションの機会を増やすとともに、自分で書くことのチカラを伸ばすことも目的としています(全8ページ・10回分)。



### ○『家庭約束手帳』とは？

約束を守ることの大切さと、コミュニケーションの推進向上を目的としたワークシート

ゲームやスマートフォンなどを長時間使用している場合のルールづくりなど、それぞれの家庭でのルールづくりを行います(全8ページ)。



今年の夏休みから、この日記や手帳に取り組んでみたいご家庭に無料で配布します(いずれも先着100人)。この機会にご家族の皆さんで取り組んでみませんか？

**申込方法** 住所、名前を記入の上、教育委員会生涯学習室(〒519-0195 本丸町577)へ、はがき、ファクス、Eメール(☒ syougaku@city.kameyama.mie.jp)、または直接お申し込みください。



## 募集

### 教育委員会 非常勤職員の募集

教育委員会教育総務室  
(☎84-5072)

#### 幼稚園教諭

募集人数 1人

職務内容 クラス担任教諭

応募資格 幼稚園教諭免許取得者

勤務時間 午前8時30分～午後5時15分(7時間45分)

勤務場所 市内幼稚園

賃金 時間給1,300円

#### 給食調理員

募集人数 1人

職務内容 学校給食の調理

勤務時間 午前8時15分～午後4時15分(7時間)

勤務場所 市内小学校または関学校給食センター

賃金 時間給820円

#### 共通事項

任用期間 9月1日～平成28年3月31日

勤務日数 140日以内(週5日勤務)  
※原則として土・日曜日、祝日は休み

通勤手当 通勤距離区分に応じて支給します。

社会保険など 雇用保険、健康保険、厚生年金保険、労災保険

募集期限 7月31日(金)必着

選考方法 書類選考、面接

応募方法 市教育委員会教育総務室(〒519-0195 本丸町577)へ履歴書を持参または郵送してください。

### 創作童話の募集

市立図書館(☎82-0542)

市立図書館では、「亀山絵本と童話の会」との協働で創作童話を募集します。優秀作品は表彰を行い、広報かめやま平成28年1月1日号で発表するとともに、創作童話冊子「くりの木」に掲載します。

作品字数 400字詰め原稿用紙2枚半程度(縦書き)

※作品は自作のものに限ります。

応募期限 9月5日(土)

応募方法 住所、氏名(ふりがな)、電話番号を明記の上、市立図書館へ直接または郵送(〒519-0151 若山町7-20)でご応募ください。

### 第28回 亀山市民ゴルフ大会 競技参加者募集

亀山市民ゴルフ大会事務局  
(倉田・伊藤 ☎85-1489)

とき 8月6日(木)

午前8時～  
ところ ローモンドカントリー倶楽部(両尾町2570-3)

参加資格 市内に在住・在勤する人、または市内に有するゴルフ愛好団体会員

募集人数 45組180人(先着順)

プレー費

▷キャディー付…13,030円

▷セルフプレー…10,530円

▷ジュニア(高校生以下)…7,030円

参加費 1,000円(大会運営費)

申込期限 7月15日(水)

申込方法 亀山市民ゴルフ大会事務局へ電話でお申し込みください。

### 市営住宅入居者募集

建設部営繕住宅室(☎84-5038)

| 住宅名              | 階数(床面積)             | 家賃                  | 住所                 |
|------------------|---------------------|---------------------|--------------------|
| (羽若住宅)<br>J-8号   | 3階建ての2階<br>(66.05㎡) | 21,800円～<br>42,900円 | 羽若町<br>493番地1      |
| 羽若住宅<br>J-11号    | 3階建ての2階<br>(66.05㎡) | 21,800円～<br>42,900円 | 羽若町<br>493番地1      |
| 鹿島住宅<br>G-6号     | 3階建ての2階<br>(65.00㎡) | 18,400円～<br>36,200円 | 北鹿島町<br>9番202号     |
| 野村団地住宅<br>N-101号 | 3階建ての1階<br>(47.23㎡) | 10,900円～<br>21,400円 | 野村一丁目<br>10番7-101号 |
| 野村団地住宅<br>N-202号 | 3階建ての2階<br>(47.23㎡) | 10,900円～<br>21,400円 | 野村一丁目<br>10番7-202号 |
| 野村団地住宅<br>N-203号 | 3階建ての2階<br>(47.23㎡) | 10,900円～<br>21,400円 | 野村一丁目<br>10番7-203号 |

※家賃は、入居される人の収入月額等により変動します。

※上記住宅の申し込みは、世帯員が2人以上の世帯に限ります。

※( )の住宅は、高齢者世帯、障がい者世帯、母子世帯などの優先入居住宅です。

受付期間 7月8日(水)～17日(金)

※入居資格や申し込みに必要な書類の説明をします。受付期間に限らず、建設部営繕住宅室へお問い合わせください。

※応募のなかった住宅は、抽選日(日時は未定)の翌日から先着順に申し込みを受け付けます。

入居時期 9月下旬(予定)

受付場所 建設部営繕住宅室

## ユニカールの講習会 参加者募集

(一社)三重県レクリエーション  
 協会(☎059-246-9800、FAX  
 059-246-9801)

ユニカールは、カーリングを参  
 考に考案されたスポーツで、子ど  
 もから障がい者はもちろん高齢者  
 まで、誰でも気軽に取り組みます。

と き 7月20日(祝)

午前9時～正午

ところ 東野公園体育館

対象者 17歳以上で、健康づくりや  
 ニュースポーツに関心のある人

定員 30人

参加費 無料

※「ユニカール普及指導員」の資  
 格取得を希望する人は4,500円  
 が別途必要です。

持ち物など 体育館シューズ、飲  
 み物、タオル、動きやすい服装

申込期限 7月13日(月)

申込方法 住所、氏名、年齢、性別、  
 電話番号を記入の上、(一社)三重  
 県レクリエーション協会へファ  
 クスでお申し込みください。



## 平成27年交通事故発生状況



(5月末現在・亀山署管内)

| 人身事故     | 死亡者     | 負傷者       | 物損事故       |
|----------|---------|-----------|------------|
| 62件(-9件) | 2人(+2人) | 83人(-12人) | 572件(-25件) |

※( )内は昨年比の増減数

### ～夏の交通安全県民運動の実施について～

運動の期間 7月11日(土)～20日(月)の10日間

#### 運動の重点

- 子どもと高齢者の交通事故防止
- 全ての座席のシートベルトとチャイルドシートの正しい着用の徹底
- 自転車の安全利用の推進
- 飲酒運転の根絶

亀山警察署(☎82-0110)



市民  
 Information from citizen  
 インフォメーション

※当事者間のトラブルについては、市は一切関与しません。

## “KAMEREKI 学びい一舎” ～亀山城址に建つ二つの碑石～

城下にある二つの碑文を、地元  
 の歴史学者の八木淳夫さんをお  
 迎えし、解説していきます。史実  
 に基づいて分かりやすく解説し  
 ていきます。

と き 7月9日(木)

午後1時30分～3時

ところ コミュニティ Caféぶんぶん  
 (市文化会館内)

内容 「黒田孝富と近藤鐸山の  
 碑文」には何が記されているの  
 でしょうか？

参加費 500円(飲み物・資料代)

※申し込みは不要です。

問合せ コミュニティ Caféぶん  
 ぶん(☎82-1222)

## パパとEduQキッズFunマッサージ 体験してみませんか？

1歳から就学前までのお子さん  
 のためのマッサージで、親子の  
 きずなと愛情を深め、子どもの健  
 康・幸せ・輝きを育みます。パパの

大きくて優しい手でお子さんを  
 マッサージして、ゆっくりと触れ  
 合う時間をつくりませんか。

と き 7月26日(日)

午前10時～11時

ところ 青少年研修センター

対象者 1歳～就学前のお子さん  
 とその父親または母親

参加費 親子で1,000円

申込期限 7月18日(土)

申込・問合せ先 伊吹(☎080-4077-  
 1912、✉eduqsaori@gmail.com)

URL <http://eduqsaori.wix.com/eduqclass>

## NPO着付け三重 夏休み親子 ゆかた着付け体験教室

と き

7月26日(日)、8月2日(日)

※いずれも午前9時30分～11時30分

ところ 市民協働センター「みらい」

対象者 小学生～高校生(ぐらい)  
 とその保護者

※高校生以上は1人での参加も可  
 定員 10組

参加費 親子で500円(2回分)

申込・問合せ先

NPO着付け三重代表

(草川 ☎090-7046-2329)

## いい人、見つけて結婚しよう ～結婚を希望する男女の 楽しい出会いの場～

と き 8月16日(日)

正午～午後4時30分

※受付は午前11時30分～正午

ところ 県生涯学習センター4階  
 大研修室(県総合文化センター内)

対象者 20～40歳代で配偶者の  
 いない人

定員 150人

参加費 500円

※申し込みは不要です。

問合せ先 NPO日本シルバークラブ  
 (中森 ☎059-227-0072)

(横田 ☎059-225-7000)



## 6/1~5 中学生が職場体験

市内中学校2年生が職場体験学習を行いました。この体験を通して、働いている人たちの大変さや、仕事に対する真剣さがよく分かりました。また、ある程度自分たちの希望に沿った職場を体験することができ、とても良い経験になりました。これを機に、将来の進路を見直せるといいと思います。



※文章と写真①~③は、広報秘書室で職場体験として参加した中学生が作成および撮影しました。

## 6/7 水防訓練

水害を未然に防止し、被害を最小限に食い止めるための応急工法を習得することや消防団員の士気の向上を目的に、鈴鹿川河川敷で水防訓練が行われました。参加した約400人の団員たちは、堤防の決壊を未然に防ぐ「月の輪工法」などを実施し、本番さながら真剣に取り組んでいました。



## 6/19 亀山市民大学キラリ (開講式・6月講座)

市総合環境研究センターによる「亀山市民大学キラリ」の開講式と6月講座があいあいで行われ、約180人が参加しました。センター長の朴恵淑ぼくけいしゆくさんの挨拶に続いて、三重大学名誉教授の伊藤達雄いとうたつおさんが、「リニア新幹線が新しい日本をつくる、地域を変える」と題し、講演しました。

市の人口 6月1日現在 ●総人口 49,844人 (前月比+4) ●男 24,939人 (前月比+5) ●女 24,905人 (前月比-1) ●世帯数 20,653世帯 (前月比+20)