

豊かな自然・悠久の歴史 ✨ 光ときめく亀山

# かめやま

Kameyama city



亀山市携帯サイト

2007 AUGUST  
8 / 16  
No.60

## 主な内容

- 亀山地域包括支援センター — 2
- 福祉医療費助成制度をご利用ください - 4
- 年金時効特例法が施行されました - 6
- 暮らしの情報 ————— 8



### 納涼大会

8月4日・5日の両日、亀山公園芝生広場で夏の一大イベント「亀山市納涼大会」が開催されました。2日目に開催された市民総踊りでは、やぐらを中心にあくせうの人たちの輪が広がりました。また、今回初の試みとして、和太鼓と仕掛け花火・手筒花火の競演が披露され、訪れた人々を楽しませていました。

# 亀山地域包括支援センター

亀山地域包括支援センターは、**地域で包括的に高齢者を支援**する拠点施設として、平成18年4月に設置されました。このセンターは、高齢者が抱えるあらゆる相談事の窓口として、必要に応じたサービスにつなげていく役割を果たします。高齢者が住み慣れた地域で自立した生活が送れるように、主任ケアマネジャー・社会福祉士・保健師などがお手伝いします。

## 高齢者の権利を守ること

- ◆悪徳商法に引っかかったみたい・・・。
- ◆介護をしているとストレスが溜まってきてイライラしてしまう。
- ◆金銭管理ができなくなってきた。  
・・・など

## 暮らしやすい地域のために

- ◆高齢者のサービスって何があるの？
- ◆両親が2人で生活しているけど、見守りをしてもらえないか。
- ◆健康や介護に関する話をしてほしいなあ。
- ◆転倒しやすくなったので、手すりをつけてほしい。
- ◆近所の人が認知症で火の始末が心配  
・・・など

## 介護や健康に関すること

- ◆退院後、家での生活が送れるか心配・・・。  
介護保険で何をしてもらえるの？
- ◆要支援の認定を受けたけど・・・。
- ◆施設に入所したい。どんな施設があってどういう手続きをしたらいいのかな？  
・・・など



こんな悩みは  
ありませんか？

## 私たちが高齢者を支援します！

主任ケアマネジャー 保健師・看護師 社会福祉士



あいあい4 番窓口 保健福祉部健康推進室内 (☎83-3575)

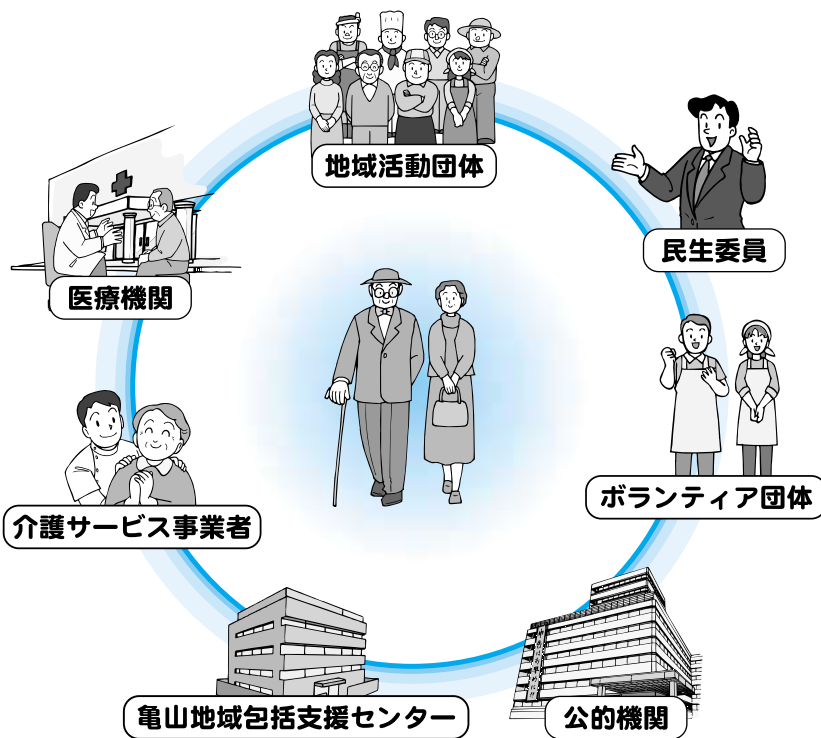
## お互いに支え合う 地域づくりを目指して

高齢者が住み慣れた地域で暮らしていく上では、家族はもとより、地域の保健・福祉・医療サービスやボランティア活動などの連携が不可欠です。独居、高齢者世帯が増加し、地震などの災害が多く発生する中で地域住民による福祉支援活動が広がってきています。

誰しも高齢になると外出がおっくうになったり、ちょっとしたことから「閉じこもり」になってしまいます。高齢者にとって「閉じこもり」は身体能力を低下させるだけでなく認知症への大きな原因になるとも言われています。

地域で行われている行事に元気なうちから参加して地域とのつながりを持っておきましょう。

# 暮らしやすさを目指した ネットワークづくり



## お気軽にご相談ください

市では、3つの在宅介護支援センターを設置し、介護予防教室や地域包括支援センターと同様の相談業務、介護保険や高齢福祉サービスの申請代行も行っています。ご相談はお近くの相談窓口にお越しくください。

市では、高齢者の皆さんにとってより暮らしやすい地域にするために、さまざまな機関とのネットワークづくりに力を入れています。

### 亀山地域包括 支援センター

(羽若町545番地  
『あいあい』内)

☎83-3575

月～金 8:30～17:15

### 亀山在宅介護支援センター

(羽若町645-14 亀山老人保健施設内)

☎83-5920 月～金 8:30～17:00  
夜間・休日にも電話にて対応します。

### 亀寿苑在宅介護支援センター

(阿野田町2443-1 特別養護老人ホーム亀寿苑内)

☎84-1212 月～金 8:30～17:30  
夜間・休日にも電話にて対応します。

### 華旺寿在宅介護支援センター

(関町坂下252番地 特別養護老人ホーム華旺寿内)

☎96-3277 月～金 8:30～17:30  
夜間・休日にも電話にて対応します。

住みよい社会  
を目指して

# 福祉医療費助成制度を ご利用ください



問合せ 市民部保険年金室(☎84-5005)

## 乳幼児医療費助成

小学校入学前児童を対象に乳幼児医療費の助成を行っています。6歳到達後最初の3月31日まで資格があります(4歳以上の通院は亀山市独自制度)。また、保護者に対する所得制限も亀山市は設けていません。

## 心身障害者医療費助成

身体障害者手帳1級から4級(4級は亀山市独自制度)に該当する人および療育手帳AまたはB1(中度)に該当する人が対象です。また、本人および保護者に対する所得制限も亀山市は設けていません。

## 一人親家庭等医療費助成

一人親家庭等の母または父および児童を対象に医療費の助成を行っています。対象となる一人親家庭等とは、18歳到達後最初の3月31日までの児童を養育している

表1：平成18年10月診療分以降

所得区分	外来(個人単位)	
	外来(個人単位)	外来+入院(世帯単位)
現役並み所得者	44,400円	80,100円 + (医療費-267,000円) × 1% (4回目以降は44,400円)
一般	12,000円	44,400円
低所得者Ⅱ	8,000円	24,600円
低所得者Ⅰ	8,000円	15,000円

## 65歳以上重度障害者医療費助成

人および児童をいいます。対象者については、所得制限があります。また、対象者が家族の人などに扶養されている場合は、扶養している人の所得制限があります。老人保健法の医療制度の対象者で、身体障害者手帳1級から4級に該当する人および療育手帳AまたはB1(中

## 医療費が高額になったとき

医療費の自己負担額が高額になったときは、加入している医療保険から家族療養付加金や高額療養費が支払われることがあります。家族療養付加金は加入している医療保険が独自に設けている制度ですので、取り扱いについては、それぞれ異なります。家族療養付加金または高額療養費の給付の申請等は各保険者へお問い合わせください。福祉医療費では保険者から支給される家族療養付加金や高額療養費を除いた自己負担限度額までを助成します。

度)に該当する人を対象に、1カ月ごとに医療費の自己負担限度額(表1)までを全額助成します。自己負担限度額を超える分については、高額医療費として老人保健から償還されます。



## 9月1日から 福祉医療費受給資格証が変わります

福祉医療費助成制度は、毎年9月1日が受給資格の更新の日です。受給資格更新の審査の結果、引き続き受給資格を有する人には、8月末に新しい受給資格証を送付します。受給資格証の色も、オレンジから黄色に変わります。

### 入院時の食事代の標準負担額（1食）

一般（下記以外の人）		260円
低所得者Ⅱ	90日までの入院	210円
	過去の12カ月で90日を超える入院	160円
低所得者Ⅰ		100円

**入院時の食事代が  
助成されます**

いずれの制度も入院時の食事代の助成は、住民税非課税世帯で減額認定を受けた人に限ります。該当する人は、各保険者で減額認定証を申請し、認定証を受診の際に提示すると、食事代の助成が受けられます。

ただし、亀山市国民健康保険および老人保健以外の健康保険に加入し、減額認定を受けた人は減額認定証を市民部保険年金室まで提示してください。

### 療養病床に入院する場合の食費・居住費

療養病床に入院する70歳以上の人は、食費と居住費を自己負担しますが、医療費助成の対象となるのは、食費だけです。

	1食当たりの食費	1日当たりの居住費
現役並み所得者・一般	460円	320円
低所得者Ⅱ	210円	320円
低所得者Ⅰ	130円	320円
老齢福祉年金受給者	100円	0円

■ 所得に応じて負担が異なります

① 現役並み所得者：同一世帯に課税所得が145万円以上の70歳以上の人または老人保健で医療を受ける人がいる人

② 低所得者Ⅱ：同一世帯の全員が住民税非課税である人

③ 低所得者Ⅰ：同一世帯の全員が住民税非課税で、その世帯の各所得が必要経費・控除を差し引いたとき0円となる人

④ 一般：現役並み所得者、低所得者Ⅰ・Ⅱのいずれにもあてはまらない人

**医療費助成金の支払いは**

乳幼児、心身障害者および一人親家庭等医療費の助成は、受診した月の2カ月後または3カ月後の15日（金融機関が休日の場合は翌営業日）に振り込みます。

65歳以上重度障害者医療費の助成は、加入医療保険が国民健康保険の場合、受診した月の3カ月後に、社会保険等の場合は受診した月の6カ月後に振り込みます。

助成金について詳しくは、振り込みと同時に発送される決定通知書でご確認ください。



### ◆ 申請はお済みですか ◆

医療費助成の受給資格要件を満たす人で資格のない人は申請してください。

申請に必要なもの

- ①健康保険証
- ②本人名義（未成年者は保護者名義）の通帳（郵便局以外）
- ③印鑑（認印）

- 心身障害者および65歳以上重度障害者…身体障害者手帳または療育手帳
- 一人親家庭等…母または父および児童の戸籍謄本
- 平成19年1月2日以降に転入した人または保護者…1月1日現在住所を有していた市町村発行の平成19年度（18年分）の児童手当用所得証明書または所得・課税証明書（児童手当の手続きで既に提出済みの人は必要ありません）

# 年金時効特例法が施行

## されました

これまでは、年金を受給している人に、追加すべき新たな年金記録が見つかった場合、時効消滅により5年間分しかさかのぼって支払われませんでした。しかし、7月6日に施行された「厚生年金保険法

の保険給付及び国民年金の給付に係る時効の特例等に関する法律」(年金時効特例法)により、全期間さかのぼって年金が支払われることになりました。

### 対象となる人

既に年金記録が

訂正されている人

1. 年金記録の訂正により年金が増えたが、従来過去の増額分は時効消滅により直近の5年間分の年金に限って支払われた人
2. 年金記録の訂正により年金の受給資格が確認され、新たに年金を支払われることとなったが、従来、過去の分は時効消滅により直近の5年分の年金に限って支払われた人
3. 1や2に該当する人が、亡くなられている場合には、その遺族の人

※未支給年金の時効消滅分が支払われます。遺族の範囲は、亡くなられた当時、その人と生計を同じくしていた人に限り、配偶者、子、父母、孫、祖父母、兄弟姉妹の順となります。

### 今後、年金記録が

訂正される人

4. 今後、年金記録が訂正された結果、前記1〜3と同じように、年金額が増える人

※増額された高齢・障害・遺

族年金や未支給年金が支払われます。

### 必要な手続き

今後、年金記録が

訂正される人

記録の訂正の手続き以外に特別の手続きは必要ありません。年金記録の訂正に合わせて自動的に手続きを行い、5年を経過した分の年金額も支払われます。

年金を受給開始後に、既に年金記録が訂正されている

受給者の人

できる限り簡単に手続きをしていただけるよう、あらかじめ必要な記載事項が書かれた用紙を9月から順次発送します。また、今すぐに手続きをしていただくこともできます。その場合は、社会保険庁のホームページより必要書類をダウンロードし、お近くの社会保険事務所に提出(または郵送)してください。

## 年金記録確認第三者委員会

## が設置されました

確かに納付したにもかかわらず、年金記録や領収書などがない人のために、本人の立場に立つて公正に判断する「年金記録確認第三者委員会」がスタートしました。この判断の基に、皆さんの年金額を適正に確認します。

せました。最寄りの社会保険事務所では、「年金記録確認三重地方第三者委員会」への申し込みを受け付けています。

さらに、身近なところで対応できるように、三重行政評価事務所に「年金記録確認三重地方第三者委員会」を発足さ

問合せ 津社会保険事務所  
(☎) 059-228-191  
(88)

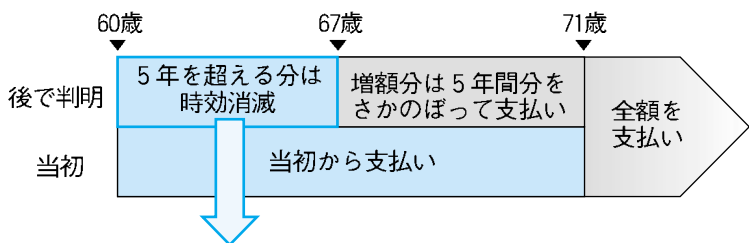
▽社会保険庁  
URL <http://www.sia.go.jp/>

▽総務省  
URL <http://www.soumu.go.jp/>

### 今までの取り扱い

●年金記録が訂正された結果、年金が増額された場合でも、時効消滅により直近の5年間分の年金に限って支払われました。

例) 60歳から年金を受給していた人で、71歳で追加すべき年金記録が見つかった場合



### 今後の取り扱い

●「年金時効特例法」の成立により、時効消滅により受け取ることができなかった分も全期間さかのぼって支払われます。

第22回

# 東海道関宿街道まつり 参加者募集!!

## 優勝賞金10万円

### 手づくりみこしコンテスト 出場チーム大募集!

今年も東海道関宿街道まつりで「手づくりみこしコンテスト」を行います。

江戸時代にタイムスリップした関宿の街道を皆さんのアイデアあふれる手づくりみこしで練り歩いてください。仲良しグループや職場の仲間など、ぜひご参加ください。



#### ● 募集要項 ●

と き 11月4日(日)  
午前10時～午後3時ごろ  
(雨天決行)

#### 応募資格

- ▷大人の部…8人以上のグループ  
(年齢・住所は問いません)
- ▷子どもの部…小学生以下の8人以上のグループ  
(住所は問いません)

#### みこしの規格など

- ▷形…自由(手づくりのものに限る)
- ▷大きさ…長さ3m以下、幅2m以下、高さ2.5m以下
- ▷プラカード…チーム名を記載したプラカードを用意し、みこしを先導する。
- ▷審査基準…手づくり度、アイデア度、ハッスル度、チームワーク度、ユーモア度、関宿マッチング度(今回から追加)

#### 賞金・賞品

- ▷大人の部…優勝10万円、準優勝7万円、3位4万円、4位2万円、5位1万円
- ▷子どもの部…賞多数

#### 支度金(1チーム)

- ▷大人の部…5万円
- ▷子どもの部…3万円

申込期限 9月28日(金)

#### 注意事項

私事による疾病、負傷などの事故は、主催者側は責任を負いかねますので、ご注意ください。

11月4日(日)、関宿の街道一帯で開催される第22回東海道関宿街道まつりの参加者を募集します。  
街道まつりはみんなで創るまつりです。奮ってご参加ください。

新企画

### 手づくり仮装時代行列 参加チーム募集!

町並みに似合った時代風の手づくり仮装衣装を着て、グループで練り歩いてください。東追分～新所・観音院の街道約1.6kmを行列します。

#### 募集要項

- ▷町並みに似合った時代風の衣装としてください。
- ▷5人以上のチーム(住所・性別・年齢は問いません)
- ▷支度金として1チーム3万円を支給します。
- ▷コンテストではありません。

募集チーム数 12チーム(先着順)

募集期間 8月24日(金) 午前9時～  
9月18日(火) 午後5時

### バザー・催し出店者募集!

会 場 関宿の街道一帯  
(出店場所は、主催者側で指定します)

#### 出店の条件

- ▷営利を目的とせず、まつりの盛り上げ、福祉向上などを目的としたバザー、催し
- ▷地場産品、地場産業の普及、振興のためのバザー、催し

申込期限 9月7日(金)

#### 申込・問合せ先

東海道関宿街道まつり実行委員会事務局  
(産業建設部産業・観光振興室内 ☎84-5087)

# ふさこチームの競演 「第4回情熱祭 in 亀山サンシャインパーク」

とき 8月19日(日) 午前11時～午後3時  
ところ 県営公園「亀山サンシャインパーク」(布気町)  
主催 三重情熱組  
問合せ先 亀山サンシャインパーク(株) (☎84-5555)



市役所: ☎82-1111 ☎82-9955  
関支所: ☎96-1212 ☎96-2414

**救急医療週間  
記念行事を開催**

とき 9月7日(金) 午後1時30分～

この展示にちなんだ歴史講座を開催します。

とき 10月13日(土) 午後1時30分～3時

申込・問合せ先 歴史博物館 (☎83-3000)

**歴史講座**

歴史博物館では、第9回テーマ展示「第3回亀山市文化財調査速報展示かめやまの風景」を開催します。

とき 9月8日(土)～12月9日(日)

ところ 歴史博物館常設展示室

観覧料 一般200円、児童・生徒・学生100円

開館時間 午前9時～午後5時  
※常設展示室への入場は午後4時30分までにお願ひします。

**もよおし**

**テーマ展示  
「かめやまの風景」  
・歴史講座**

**おたっしやくらぶが  
健康のコツ教えます**

とき 8月30日(木) 午後1時30分～3時

ところ 昼生地区コミュニティセンター

内容 楽しく動いて脳の老化をストップさせよう!  
対象者 おおむね65歳以上の人またはその家族など  
持ち物など タオル1本、動きやすい服装

参加費 無料

問合せ先 亀寿苑在宅介護支援センター (☎84-12212)

ところ あいあい

内容

▽講演「メンタルヘルスについて」(かめやま心身クリニック院長 静谷公治氏)  
▽AED(自動体外式除細動器)を用いた救急実技指導など(市消防署職員)  
※誰でも参加できます。  
※救急実技のできる服装でご参加ください。

申込期限 9月3日(月)

申込・問合せ先 保健福祉部健康推進室(あいあい ☎84-13316)

## 第3期かめやま環境市民大学受講生募集!

市民の皆さんとともに、地域の自然や文化を継承するための学びの場として「かめやま環境市民大学」を開講します。  
一人でも多くの皆さんの受講参加をお待ちしています。



時間	午後6時30分～8時30分	回	とき	講義内容
ところ	あいあい	1	9月27日(木)	かめやまの自然環境・地震と防災
対象者	市内在住・在勤者	2	10月25日(木)	かめやまの環境配慮型産業
参加費	無料	3	11月29日(木)	かめやまの環境法政策 —廃棄物の規制と管理を中心に—
持ち物	筆記用具	4	12月20日(木)	かめやまの福祉・外国人との共生
申込期限	9月10日(月)	5	1月31日(木)	かめやまの身近な国際交流
申込方法	住所、氏名、電話番号、ファクス番号、Eメールアドレスを記載して、ファクス、はがき、Eメールでお申し込みください。	6	2月28日(木)	かめやまの安全安心な暮らし・大切な命(総括・修了式)

※全回出席の受講者には、修了式で修了証書が手渡されます。また、「かめやま環境市民大学・大学院」へ進むこともできます。

申込・問合せ先 市総合環境研究センター 〒519-1192 関町木崎919-1 (関支所内)  
☎96-1349 FAX 96-2414 ✉r6czper6@zb.ztv.ne.jp



### 第3回まちづくりの基本を定める条例を 考える会

とき 9月7日(金) 午後7時

ところ 市役所3階第2・第3委員会室

内容 亀山市をどんなまちにしていきたいかについて話し合います。

※会議の傍聴はどなたでもできます。また、条例の策定経過や「考える会」の役割などについては、市ホームページに掲載しています。  
問合せ 企画政策部企画経営室 (☎84-5123)



## お知らせ

### 水道メーターの 取り替え

市上下水道部では、毎年、計量法に基づき、水道指定工事業者に委託して一定の期間を経過した水道メーターの取り替えを行っています。工事代金は無料で、水道メーターの取替工事の日程は、次のとおりです。なお、対象

家庭の「使用水量のお知らせ」にメーター取替対象と印字しますのでご確認ください。また、委託業者が施工時に文書を持参しますので、ご協力をお願いいたします。(不在の場合でも取り替えさせていただきますことがあります)

## 使用水量のお知らせ

本丸町577番地

亀山 太郎 様  
メーター取替対象  
前6回分水量

水 検 査 番 号	使用月	使用水量(m <sup>3</sup> )
001614-004	19/4	0
検 針 番 号	19/3	0
01-20-056000	19/2	0
メーター番号	19/1	0
S-4568	18/12	0
口径(mm)	13	
甲 途	1	

平成19年 5月分

取替日程 8月23日(木)～28日(火)  
問合せ 上下水道部上水道室 (☎97-0622)

### 歴史博物館の 臨時休館

9月3日(月)から7日(金)まで展示替えのため臨時休館させていただきます。ご了承ください。

問合せ 歴史博物館 (☎83-3000)



## 各種検診・教室

### 国民健康保険 被保険者対象 一日人間ドックを実施

実施期間 9月10日(月)～平成20年3月31日(月)

対象者 満30歳以上の亀山市国民健康保険被保険者

個人負担金 8,000円

検査項目 胸部X線検査、胃部X線または内視鏡検査、腹部超音波検査、血圧測定、心電図検査、尿検査、眼底検査、便潜血検査、血液検査、直腸指診、身体測定、問診、前立腺がん検診(男性)、子宮がん検診(超音波検査を含む・女性)

※乳がん検診は、一日人間ドックの検査項目となっておりませんが、大切な検診です。市の検診として別途実施していますので受診してください。

定員 100人(先着順)

受付開始日 8月20日(月)

申込方法 国民健康保険被保険者証、印鑑、個人負担金(8,000円)を持参の上、

市民部保険年金室または市

### 実施医療機関

医療機関(住所)	検診日	電話番号
谷口内科(みどり町)	全診療日	82-8710
佐々木クリニック(川合町)	全診療日	83-1331
せきクリニック(関町新所)	全診療日	96-2220
市立医療センター(亀田町)	月曜日：胃部X線、胃部内視鏡 木曜日：胃部X線	83-0990

### 子宮がん検診実施医療機関

宮村産婦人科(本町三丁目)	全診療日	82-5151
---------------	------	---------

民サービス室(関支所)へお申し込みください。その他 この事業は、「亀山市市税等の滞納者に対する行政サービスの制限の措置に関する条例」の対象とな

## 子育て講座



来年度の入園募集の時期を迎えます。どのように園を選んだらよいか参考にしてください。

●「保育園って？」  
講師 加太保育園

とき 9月3日(月) 午前10時30分～11時15分

ところ あいあい2階研修室

●「幼稚園って？」  
講師 みずほ台幼稚園

とき 9月5日(水) 午前10時30分～11時15分

ところ あいあい2階研修室

対象者 乳幼児の保護者(来春入園予定以外の、親子での参加も可)

※申し込みは不要です。

問合せ 亀山子育て支援センター (☎84-3314)

9月の子育て支援事業😊

# 幼稚園・保育園にお出掛けください

園名	とき	園開放時間	園開放内容	子育て相談
亀山幼稚園	18日(火)	8:30~10:30	運動会ごっこをしよう	8:30~10:30
亀山東幼稚園	20日(木)	8:30~10:30	運動会ごっこをしましょう	8:30~10:30
井田川幼稚園	18日(火)	8:30~10:30	運動会ごっこ	8:30~10:30
みずほ台幼稚園	20日(木)	8:30~10:30	運動会ごっこをしましょう	8:30~10:30
関幼稚園	29日(土)	8:30~11:30	運動会(雨天の場合は30日、30日が雨天の場合は、B&G 海洋センター体育館)	
第三愛護園	30日(日)	9:00~12:00	運動会(西野公園)(雨天の場合は、西野公園体育館)	
川崎愛児園	6日(木)	10:00~11:00	ごっこ遊びをしよう(屋内)	10:00~11:00
野登ルンビニ園	12日(水)	10:00~11:30	のんの運動会(1歳以上、要予約)	随時要予約
第一愛護園	7日(金)	9:00~11:00	元気に遊ぼう	9:00~11:00
第二愛護園	12日(水)	9:00~11:00	運動あそびをしましょう	9:00~11:00
みなみ保育園	29日(土)	9:00~11:00	運動会	
昼生保育園	29日(土)	9:00~11:00	運動会	
神辺保育園	26日(水)	9:00~11:00	元気に遊ぼう	9:00~11:00
和田保育園	4日(火)	9:00~11:00	元気に遊ぼう	9:00~11:00
川崎南保育園	4日(火)	9:00~11:00	運動あそびをしましょう	9:00~11:00
関保育園	29日(土)	8:30~11:30	運動会(雨天の場合は30日、30日が雨天の場合は、B&G 海洋センター体育館)	9:00~11:00
加太保育園	21日(金)	9:00~11:00	歌って遊びましょう	9:00~11:00
道伯幼稚園	7日(金)	10:15~12:00	幼稚園であそびましょう	

**園庭開放**

園庭でお家の人や在園児と一緒に遊びます。

月～金曜日の午前8時30分～午後5時

※道伯幼稚園は園庭開放を行っていません。

※園の行事などの都合により、園庭開放ができない日・時間があります。

**園開放**

日を決めて園庭や保育室などでお家の人や、在園児と一緒に遊びます。

※公立幼稚園では妊婦さんも参加できます。

※道伯幼稚園は前日までに予約が必要です。詳しくは、直接園へお問い合わせください。

**子育て相談**

日を決めて子育てについての相談をお受けしています。秘密は厳守しますので気軽にご利用ください。

※公立保育園では妊婦さんの電話相談もお受けしています。

**子育てサロン**

▷亀山幼稚園・みずほ台幼稚園…月～金曜日の午後2時～4時

▷みなみ保育園・和田保育園……月～金曜日の午前8時30分～午後4時

※亀山愛児園は工事によりしばらくの間、園開放、園庭開放はお休みします。

## 離乳食教室

とき 9月14日(金) 午前9時30分～11時30分

ところ あいあい

内容 主に初期・中期の離乳食の作り方の説明と試食

定員 15人(先着順)

対象者 乳児の保護者、妊婦

持ち物 母子健康手帳、試食用小皿、スプーン、エプロン、手ふき用タオル、ふきん、筆記用具

参加費 無料

申込期間 8月22日(水)～9月6日(木)

申込・問合せ先 保健福祉部健康推進室(あいあい ☎8413316)

## パパ・ママ教室

お父さんになる人  
待っています

とき 9月14日(金) 午後7時30分～9時

ところ あいあい1階集団指導室

内容 沐浴実習・妊婦体験(妊婦シミュレーターに着用など)

内容 沐浴実習・妊婦体験(妊婦シミュレーターに着用など)

スタッフ 保健師、助産師  
持ち物 母子健康手帳、バス  
タオル2枚、フェースタ  
ール1枚、ビニール袋(ぬれ  
たタオルを入れるため)

対象者 妊婦とその夫

定員 12組24人(先着順)

参加費 無料

受付開始日 8月22日(水)

※受け付け時に簡単な問診を行います。

申込・問合せ先 保健福祉部健康推進室(あいあい ☎8413316)

## 華旺寿いきいき教室

とき 8月24日(金) 午後1時30分～3時

ところ 林業総合センター

内容 タオル体操とタオルで出来る簡単な手芸

対象者 介護予防に関心のある人

参加費 無料

持ち物 裁縫道具(針・糸・はさみ)

※準備物の都合上、参加を希望する人はお申し込みください。

申込・問合せ先 華旺寿在宅介護支援センター(☎9613277)

申込・問合せ先 華旺寿在宅介護支援センター(☎9613277)

## 体育施設の一般公開

9月

専用使用の申し込みがある場合は使用できませんので、ご利用の際は事前にお問い合わせください。

### 東野公園体育館 ☎83-1888

一般100円、中学生以下50円

#### 屋内テニス(軟式・硬式)

5・19・26日……………9:00～17:30  
12日……………9:00～21:30

#### バレーボール

6・13・20・27日……………9:00～21:30  
15・22日……………18:00～21:30  
(半面使用)

#### バスケットボール

2・30日……………18:00～21:30  
9・23日……………9:00～21:30  
16日……………9:00～17:30  
(半面使用)

#### インディアカ・バドミントン

4・7・11・14・18・21・25・28  
……………9:00～21:30

#### 卓球

1・8・15・22・29日……………9:00～12:30  
3・10・17・24日……………9:00～21:30  
(半面使用)

#### ニュースポーツ

3・10・17・24日……………9:00～21:30  
(半面使用)

### 関B&G海洋センター ☎96-1010

施設 体育館、トレーニングルーム、ミーティングルーム、プール

使用時間 9:00～12:30、13:00～17:30、18:00～21:30

▷プール…9:00～12:00、13:00～17:00、18:00～21:30

休館日 3・10・18・19・25・26日

#### 料金

▷体育館・トレーニングルーム  
…一般100円、中学生以下50円

▷プール  
…一般200円、中学生以下無料

※市内在住であることを証明できる物を持参ください。また、市外の人の使用料はそれぞれ倍額で、中学生以下のプール使用料は100円です。

※小学校3年生以下の児童がプールに入る場合は、保護者が一緒に入るか、プールサイドで見守っていただき(水の中に入らなければ、使用料金は要りません)。

※プール利用時にはスイミングキャップが必要です(貸し出しは行っていません)。

### 西野公園体育館 ☎82-1144

一般100円、中学生以下50円

#### 屋内テニス(軟式・硬式)

3・10・17・24日……………9:00～21:30

#### バスケットボール・バレーボール

5・12・19・26日……………9:00～21:30

#### バドミントン

6・13・20・27日……………9:00～21:30

#### 卓球・バドミントン

1・8・14・15・21・28・29日  
……………9:00～17:30  
(8・29日…13:00～17:30半面使用)

2・9・30日……………18:00～21:30

4・7・11・22・25日……………9:00～21:30

(22日…13:00～17:30半面使用)

18日・9:00～12:30、18:00～21:30

## 安全の里

### 介護予防教室



とき 9月18日(火) 午後1時30分～3時  
ところ 下白木公民館

## 内容

▽認知症について（お年寄りの健康）

▽介護予防のレクリエーション（牛乳パック、クラフト、紙などを使ってのものづくり）

講師 特別養護老人ホーム「安全の里」吉田洋一嘱託

医師および介護職員など

対象者 65歳以上の高齢者

参加費 無料

募集人数 40人（先着順）

申込・問合先 特別養護老人ホーム「安全の里」（☎8311294）

## 健康福祉教室

心と身体を動かして元気になる

とき 9月4日(火) 午後1時30分～3時

ところ 北東地区コミュニティセンター

講師 日本レクレーション

協会コーディネーター

高本真貴子氏

対象者 介護予防や地域福祉に興味のある人など

参加費 無料

持ち物 筆記用具

※ズボンを着用してください。

※申し込みは不要です。

問合先 亀山在宅介護支援センター（☎8315920）

## 身体障害者・高齢者のパソコン教室参加者募集



このパソコン教室は、身体障害者・高齢者の社会参加と世代間交流、また、

亀山高等学校システムメディア科生徒の教育と地域交流の一環として行われています。

とき 10月15日～12月10日の毎週月曜日

※10月29日、12月3日は除く  
時間 午前11時15分～午後0時15分

ところ あいあい2階研修室内  
内容 パソコンの立ち上げからワープロソフトによる文書作成など（初心者対象）

対象者 ①身体障害者コース：身体障

害者手帳を所持しており、特別な機器を使用せずにパソコン操作ができ、全日程参加できる人

②高齢者コース：市内在住の65歳以上で全日程参加できる人

定員 ①3人 ②8人

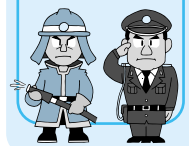
※応募者多数の場合は、初めて受講する人を優先します。また、定員を超えた場合は、抽選となります。

受講料 無料（テキスト代などの実費は受講者負担）

申込方法 はがきに希望コース、住所、氏名、生年月日、電話番号を記入の上、保健福祉部高齢障害支援室まで郵送してください。

申込期限 8月31日(金)必着  
申込・問合先 保健福祉部高齢・障害支援室（〒51910164 羽若町545 ☎8413313）

## シリーズ 防犯 防災



「子どもSOSの家」をご存知ですか？

### 補導センターからこんにちは

皆さんは、学校や家の近くなどで「ミーポ君」の看板や旗が掲げられている家を見られたことがありませんか？これが「子どもSOSの家」です。

「子どもSOSの家」は、子どもたちが登下校や公園広場などで遊んでいるときなどに不審者に出遭ったり、身の危険などを感じたときに、助けを求め、緊急に避難するための家です。

現在、市内に約700軒の家、商店、会社などにご協力をいただいています。

子どもたちの安心・安全のため、ぜひご家庭内で、家の周りや通学路にある「子どもSOSの家」をお子さんと一緒に確認いただき、「危険を



感じたとき」の行動を話し合ってみましょう！

そして、日ごろから、友だちや地域の人たちと「おはようございます」「こんにちは」など、明るくあいさつを交わしましょう。

市民みんなで、子どもたちを見守りましょう！

問合先 青少年補導センター（若山町7-10 青少年研修センター2階 ☎8217550）



## 下水道の正しい使い方

### 洗剤は適量で！



使い過ぎは処理場の機能を低下させます。洗剤は適量にしましょう。



# 募 集

## スポーツ教室 受講生募集

申込方法 各教室とも、参加料1,000円(スポーツ傷害保険料含む)を添えて、お申し込みください。なお、申し込み時に氏名、住所、年齢、電話番号が必要です。  
※初級子ども水泳教室の申し込みには印鑑が必要です。

### エアロビクス教室

とき 9月14日～11月30日の毎週金曜日 午後7時30

# 保 健 だ よ し

保健福祉部 健康推進室 ☎84-3316

## 9月の健診・相談・教室

### パパ・ママ教室

14日(金) 19:30～ あいあい

### 2カ月児育児教室 ※母子健康手帳を持参

5日(水) 13:30～ あいあい

### 6カ月児育児教室 ※母子健康手帳を持参

14日(金) 13:30～ あいあい

### すこやかおやこ教室 ※主に1歳から2歳の幼児と保護者対象

26日(水) 10:30～ あいあい

内容「ことばをはぐくむ①」

### 育児相談 ※母子健康手帳を持参

4日(火) 13:30～14:30 健康づくり関センター

7日(金) 13:30～14:30 あいあい

### 1歳6カ月児健診 ※平成18年2月の出生児対象。受付時間は個人通知します。

27日(木) あいあい

### 3歳児健診 ※平成16年3月の出生児対象。受付時間は個人通知します。

20日(木) あいあい

分り8時30分(全10回)  
※10月19日(金)、11月16日(金)は休み  
ところ 西野公園体育館  
対象者 市内在住・在勤で中学生以上の人(中学・高校生は保護者の送迎が必要)  
募集人数 80人  
持ち物 体育館シューズ、タオル、水分補給用飲料  
申込期限 8月31日(金)  
申込・問合先 教育委員会スポーツ振興室(☎84-5079)

### 託児について

エアロビクス教室は、小さい子どもを育児中の人も参加できるように、「かめのこスマイル」による託児サービスを行います。  
申込方法 参加申し込み時に子どもの名前、年齢などを伺います。  
託児料 1人1回200円  
※参加当日にお支払いください。  
託児場所 西野公園体育館内  
対象年齢 1歳6カ月～就学前

### 子どもソフトテニス教室



とき 9月29日～11月3日の毎週土曜日 午前9時30分

～11時30分(全6回)  
ところ 西野公園庭球場  
対象者 市内在住の小学4～6年生  
募集人数 40人  
持ち物 運動靴、タオル、持っている人はラケット、水分補給用飲料  
申込期限 9月12日(水)  
申込・問合先 教育委員会スポーツ振興室(☎84-5079)

### 子どもチュックボール教室



とき 9月29日～10月27日の毎週土曜日 午後7時～9時(全5回)

を投げ、跳ね返ってくるボールが相手側に取られないときに初めて得点になります。「相手を邪魔してはいけない」という特色があるゲームです。  
初級子ども水泳教室  
とき 9月5日～11月28日の毎週水曜日 午後5時～6時(全10回)  
※9月19日(水)、26日(水)、10月10日(水)は休み  
ところ 関B&G海洋センター  
対象者 市内在住の小学1～3年生  
募集人数 20人(先着順)  
持ち物 水着、スイミングキャップ、タオル  
申込期間 8月22日(水)～26日(日)  
※前期の子ども水泳教室を受講した人はご遠慮ください。  
申込・問合先 関B&G海洋センター(☎96-1010)

ところ 西野公園体育館  
対象者 市内在住・在勤の小学生以上の人(未成年者は保護者の送迎が必要)  
募集人数 40人  
持ち物 体育館シューズ、汗拭き用タオル、水筒  
申込期限 9月12日(水)  
申込・問合先 教育委員会スポーツ振興室(☎84-5079)  
※チュックボールは、弾力のあるネットを用い、そのネットをめぐってボール

# 新潟県中越沖地震災害 災害義援金の募集

募集期限 平成20年1月16日

(金)

日本赤十字社三重県支部  
亀山市地区

振込口座 郵便口座(手数料

無料)

口座番号 00510151

26

口座名義 日本赤十字社新潟

支部

※振込用紙の通信欄に「新潟

中越沖地震」と明記してく

ださい。

※受領書を希望する人は「受

領書希望」と明記してくだ

さい。

亀山市共同募金委員会

振込口座 郵便口座(手数料

無料)

口座番号 00580111

23

口座名義 社会福祉法人石川

県共同募金会

※振込用紙の通信欄に「平成

19年新潟県中越沖地震」と

明記してください。

問合せ先 市社会福祉協議会

(☎82-7985)



## 市民

Information from Citizen

### インフォメーション

#### 尺八の本曲「峰の月」発祥の地邦楽演奏会

尺八の本曲(コンクールの課題曲)と言われる「峰の月」が、加太梶ヶ坂の地で作曲されたことをご存知ですか!旧暦7月14日の月が、名峰「錫杖ヶ岳」より出るのを観て都山流の流祖「中尾都山」が清遊にこられたときに作曲された名曲です。

とき 8月26日(日) 午後5時30分~7時30分

ところ 加太梶ヶ坂 常光寺境内

入場料 無料

問合せ先 林 (☎98-0046)

#### K I F A 英会話講座参加者募集

K I F A・亀山国際交流の会では、国際理解の一環として初級者を対象にやさしい日常会話の短期講座を開催します。発音の基礎から聴き取る練習など会話の基礎講座です。

とき 9月14日(金)~12月21日(金)

午後7時30分~8時30分(全12回)

ところ 市民協働センター会議室

定員 20人(先着順)

参加費 資料代・運営費として5,000円(会員3,000円)

申込・問合せ先 亀山国際交流の会事務局

(古市 ☎82-0583)



Information from citizen

### 市子連ソフトボール・キックボール大会が開催されました!

関総合スポーツ公園と西野公園で、市子ども会育成者連絡協議会主催のソフトボール大会とキックボール大会が開催されました。

ソフトボール大会ベスト8のチームは、9月8日(土)に津市芸濃町で開催される亀山・芸濃親善ソフトボール大会に出場します。



#### ソフトボール大会

優勝 神辺A 子ども会  
準優勝 住山北 子ども会  
3位 野登 子ども会  
昼生B 子ども会



#### キックボール大会

優勝 栄町A 子ども会  
準優勝 野村 子ども会  
3位 昼生A 子ども会  
昼生B 子ども会



# 広報ガイド

## 9月

### 子育て支援センターの催し

亀山子育て支援センター ☎④3314

#### ひよこくらぶ

6・20日(木) 10:30~11:00

#### わいわいキッズ(親子タイム0歳から)

11・18・25日(火) 10:30~11:00

#### かるがも会(子育て支援の会)

12日(水) 10:30~11:00 かるがも親子タイム

12・26日(水) 10:00~12:00 子育て相談

#### マミーズおはなしボックス

21日(金) 10:30~11:00

関子育て支援センター ☎⑥0181

#### ぼっぼくらぶ

5・19・26日(水) 10:30~11:00

#### ひまわりママと遊ぼう(親子タイム0歳から)

14日(金) 10:30~11:00

#### ライオンキッズ読み聞かせの会

20日(木) 10:30~11:00



### 休日の当番医

2日(日) 磯村内科(関町木崎 ☎96-1615)

伊東医院(野村3丁目 ☎82-0405)

9日(日) 田中病院(西丸町 ☎82-1335)

16日(日) 岩間医院(田茂町 ☎82-3135)

17日(祝) 谷口内科(みどり町 ☎82-8710)

23日(日) 亀山医院(本町3丁目 ☎82-0015)

24日(振休) 亀山皮膚科(洪倉町 ☎83-3666)

30日(日) 豊田内科小児科医院

(本町2丁目 ☎82-0017)

※診療時間は13:00~21:00。当番医が変更になる場合もありますので、必ず電話で確認してから受診してください。

※問い合わせは亀山地域救急医療情報センター(☎82-1199)、市役所(☎82-1111)へ

### 歴史博物館の催し ☎③3000

常設展示室 9月2日(日)まで

第8回テーマ展示 「古文書による刀剣展」

9月8日(土)~12月9日(日)

第9回テーマ展示「第3回亀山市文化財調査速報展示 かめやまの風景」

開館時間 9:00~17:00

(常設展示室をゆっくりご覧いただくために展示室への入場は16:30までをお願いします)

常設展示観覧料 一般:200円 児童・生徒・学生:100円

※小学生未満と70歳以上の人、心身障害者とその介助者は無料です。

※毎週土・日曜日は、小・中学生は無料です。

※毎月第3日曜日(家庭の日)は、無料です。

※休館日…毎週火曜日、9月3日(月)、5日(水)、6日(木)、7日(金)

URL <http://kameyamarekihaku.jp>

広報ガイド8月 法律相談の日を変更します。  
8月30日(木) → 29(水)

### \*各種相談\*

人権相談	7日(金) 13:00~15:00	市役所3階第3会議室 (☎84-5007)
	25日(火) 13:00~15:00	健康づくり関センター (☎97-0188)
行政相談 行政に係わる意見、要望、困ったことなどの相談	10日(月) 10:00~15:00	市役所1階市民対話室
	19日(水) 13:00~15:00	関文化交流センター (☎96-1201)
法律相談 弁護士による相談。予約制(1カ月前から受付)	18日(火) 13:30~16:00	市役所1階市民対話室 (☎84-5007)
	28日(金) 13:00~16:30	市役所1階市民対話室 (☎84-5007)
ひと男女 男女困りごと行政相談 男女共同参画に関する相談	3日(月) 13:00~15:00	市役所1階市民対話室
よろず人権相談	20日(木) 13:00~15:00	あいあい (☎84-5007)
心配ごと相談	金曜日 10:00~15:00	あいあい (☎82-8184)
	11日(火) 13:00~15:00	健康づくり関センター (☎97-0188)
公証人相談 遺言、相続・契約に関する相談	14日(金) 13:00~15:00	あいあい (☎82-8184)
身体障害者相談	20日(木) 13:00~15:00	あいあい (☎84-3313)
知的障害者相談	20日(木) 13:00~15:00	あいあい (☎84-3313)
言語相談 就学児以上、18歳未満対象	4日(火) 13:15~16:00	あいあい (☎83-2425) 言語聴覚士
子ども医療相談	13日(木) 13:40~16:20	あいあい (☎83-2425) 児童精神科医
療育手帳の相談・判定	12日(水) 9:00~17:00	あいあい (☎83-2425) 児童相談所職員
無料住宅相談 増改築相談員などによる相談	20日(木) 13:00~16:00	あいあい (☎84-5039) 産業建設部建築住宅室
開発行為相談	18日(火) 17:30~20:00	市役所西庁舎3階 第5会議室
青少年相談	月~金曜日 9:00~16:30	青少年補導センター (☎82-7550)

### 図書館の催し ☎④0542

#### おはなしの会

1日(土) 14:00~ マミーズによる絵本・紙芝居の読み聞かせ (児童室)

12日(水) 14:30~ ボランティアの方による絵本の読み聞かせ (関文化交流センター)

#### 子どもアニメ映画会

15日(土) 14:00~ 企画展示ホール

#### テレホン童話 ☎83-0874 (3分間の創作童話)

1日~15日 きらきらの時間

16日~30日 はいはいのエミおばあちゃん

※休館日 ▷市立図書館…毎週火曜日、23日(日)~28日(金)  
▷関図書館…3日(月)、10日(月)、18日(火)、23日(日)~28日(金)



## 加太不動滝

名阪国道の板屋インターから国道25号（旧道）を柘植方面に向かい、採石場を過ぎた付近に、「加太不動滝」の道標があります。そこから林道に入り溪流美や森林浴を楽しみながらしばらく進むと、黒くて高い岩に囲まれた不動滝が現れます。

滝からは鈴鹿山系の涼しげで清らかな水が流れ落ち、その流れは、加太川から鈴鹿川へと続いていきます。

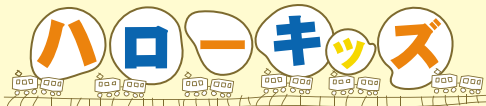
滝の名前の由来は、不動明王が祀られているところからきて

おり、かつては、近こもくの籠り堂で信者の修行が行われていたそうです。

道中は、道が細かったり、落石の恐れなどもありますので、滝に行かれる場合は十分注意してお出掛けください。



籠り堂があったとされる一角



このコーナーでは、元気なかめやまっ子の写真を募集しています。掲載を希望する人は、広報秘書室（☎84-5022）までご連絡ください。



いそざき 磯崎 蒼くん 平成18年6月5日生まれ

父 典之さん 母 さよ子さん（南鹿島町）

やんちゃな甘えん坊です。



わかばやし ひめか 若林 姫伽ちゃん 平成16年5月23日生まれ

父 和志さん 母 泰子さん（阿野田町）

ジュースじゃないヨ！しゃぼん玉だよ。  
しゃぼん玉の歌も覚えたよ。

