

第2回 亀山市立図書館整備推進委員会資料

平成30年2月1日(木)

関中学校図書館ワークショップ

日時	2017年12月19日(火)10:00～10:45
会場	関中学校会議室
参加者	関中学校 3グループ(図書委員12名+生徒会役員5名=17名)
テーマ	新しい図書館についての夢や想いを語ろう!～図書館で会おう!～
ワークショップのねらい	みんなが「行きたい図書館」とは何かを考えて、新しい図書館づくりに参加している意識を持つ。
	ワークショップを通じて新図書館への期待感を持たせる。
	新しい図書館づくりにつながる希望や夢を書き出し、キーワードを整理する

グループワーク①「今の図書館ってどんなイメージ？」

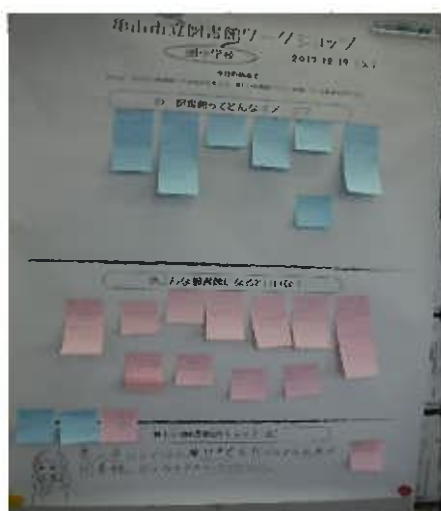
意見		意見の要旨	意見の分析
良	静か、集中できる場所、本を落ち着いて、楽しく読む所	館内の雰囲気	各グループとも図書館に対し静かなイメージが多い
	勉強する所、静かなイメージ		
	学ぶ場所、勉強する所、調べごとをする所、本を借りる所		
	小さな個人のスペースがある、本がたくさんある、自分らしさが出る、自由で温かい		
	地域の人が利用している		
	子どもが遊べるスペースがある	利用者層	
課題	飲食禁止、大きな声をだしてはいけない	制約感	
	読みたい本が探しにくい	現状のイメージ	
	古い、狭い、行きにくい		

グループワーク②「こんな図書館になるといいな！」

意見		意見の要旨	意見の分析
多機能性	食べ物や飲み物が買えて、その場で飲食できる、飲みながら本が読める、	買い物・飲食が可能	飲食可能等々、多機能を有する図書館の要望が強い
	文房具が売っている、飲食スペースがあるといい、喫茶店がほしい		
	個室の学習室、勉強室が欲しい、遊べる、休憩スペースが欲しい		
	ゲームが売っている、お土産が買える、地域のことがわかる本やコーナー		
館内の環境	Wi-Fiがあると便利、コンセントがあり充電ができる、インスタ映えする場所	ネット環境	
	入った時から物語の世界が感じられる、楽しめる、1日遊べる、音楽を流す、中庭がある	館内の雰囲気	
	ぬり絵ができる、インスタばえするといい、色々な言葉で紹介する		
	話ができるスペース(談話室)、自分が名作の主人公になった気分や体験ができる	読書環境	
	貸出期間が長い、閉館時間が遅い、多くの種類の本が欲しい、本が探しやすい		

配慮点	バリアフリー、障がい者や子どもから高齢者まで誰もが利用できる優しい施設	バリアフリーへの配慮	飲食可能等々、多機能を有する図書館の要望が強い
	小さい子が騒いでも気にならない部屋、おもちゃがある、個人のスペース(個室)がある	子育て世代への配慮	
周辺	中庭がある、自然を利用した開放的な施設	周辺空間	
	和風な設備、歴史を感じさせる建物	外観	
体制	勉強を教えてくれる人がいる	スタッフの配備	

グループワーク③ 新しい図書館のキャッチコピー	
意見	意見の分析
Let's go 1日図書館 ～入った時から物語の世界～ 亀山市ならではの歴史を感じられる和風の図書館 ～みんなのためのバリアフリー～ 今までの常識をくつがえす！ ～買い物ができる図書館～	関という地域性の移入



第1回 図書館市民ワークショップ(公開型)

日時	2017年12月17日(日)10:00~12:40
会場	あいあい(亀山市総合保健福祉センター)大会議室
参加者	29名(傍聴者除く)
テーマ	新しい図書館についての夢や想いを語ろう! ~こんな図書館になるといいな~
ワークショップのねらい	図書館に対する夢や期待を出し合い、新しい図書館づくりに参加している意識を持つ。
	ワークショップを通じて新図書館への期待感を生み出す。
	新しい図書館づくりにつながる希望や夢を書き出し、キーワードを整理する

グループワーク①「現状の図書館について」

	意見	意見の要旨	意見の分析	
良	緑が多い、静かな環境	緑が多く、静かな環境	緑豊かで静かな環境、歴史博物館などの文教施設が近くにあり立ち寄りやすい立地が評価されている一方、アクセスが不便であることが挙げられている。	
	緑がいっぱい			
	静かな環境			
	静かなフイキでいい			
	静かである。			
	周囲の緑に癒される。(特に公園があるので子供が喜ぶ)			
	公園、博物館と青少年研修センターと同じ敷地			
	公園、歴史博物館、公民館に隣接			
	隣りに亀山公園がある			
	亀山公園の野草園がとても良い、札をはってもらおうとなおいい			
公園、歴博、青研の近くにある	亀山公園、歴史博物館、青少年研修センター、公民館が近くにあり、他の施設に行ったらついでに立ち寄りやすい			
歴史博物館がとなりにある				
他の施設に行ったらついでに立ち寄りやすい				
課題		アクセスが悪い、車がないと不便	アクセスが悪く、車がないと不便	
		アクセスが悪い		
良		二宮金次郎の像がシンボルとして良い	二宮金次郎の像がシンボルとしてよい	
課題		入口付近の植栽が季節によってはみずぼらしい	植栽が季節によってはみずぼらしく見える	
		駐車場が狭い	駐車台数が少ない、駐車区画が狭い	駐車台数の不足、駐車区画の狭さが総じてコメントされている。
		駐車区画が狭い		
		駐車可能台数が少ない		
	駐車場が狭く、台数も少ない			
	駐車場が少ない、とめにくい			
	駐車場が狭い			
	駐車台数が少なく、車室が狭い			
	駐車場が少なく遠い			
駐車スペースのラインがせまく入れにくい				

課題	暗い	古い、暗い	
	閲覧スペースは暗い		
	暗い		
	古い、暗い		
	室内のイメージが暗い		
	全体的に暗い感じがしてしまう		
	狭い	狭い	
入りにくい雰囲気が入ったことがない	入りにくい雰囲気がある	老朽化による古さ、暗さ、面積の狭さがマイナス点として上げられる一方、コンパクトさや静かさが評価されている一面もある。土足利用や入口近くにある改修されて綺麗なトイレは評価されている。	
コンパクト(こじんまりしている)	こじんまり、きれい、静か		
きれいでいい			
静かでいい	内装や家具に木の温もりがあってよい		
木のぬくもりがあつていい			
木の机や仕切りはあたたかみがあつていい	トイレが広くて綺麗		
トイレが広くていい。			
トイレがきれい	トイレが入口にあり利便性がよい		
トイレが入口にある			
土足で入れる	土足で利用できるのでよい		
土足で入れる			
くつをぬがずに入れる			
靴を脱がずに土足で入れて楽でいい			
課題	開架ゾーンが狭いので本の選択がしにくい	開架書架スペースが狭い、閉架書庫の比率が高い	開架書架スペース、閲覧スペース、検索スペース共、全体的に面積が不足しており、パソコンが使える専用スペースがない。また、閉架書庫も利用しづらい状況となっている。
	狭い		
	閉架書庫ゾーンが多い	閉架図書が閲覧しづらい	
	昔は貴重な本が展示してあったけど、今は閉架にあつて分かりにくくなった		
	閉架図書を開架スペースへ		
	閉架書架が見られるとよい		
閉架書庫の本をもう少し開架に出してほしい	閲覧スペースが書架の近くにあつてよい		
座って閲覧ができるところが書架の近くにあつて便利			
課題	閲覧スペース	閲覧スペースが狭い、机が使いにくい、椅子が硬い	
	傾斜付閲覧机の上に本がおきにくい、みぞが浅い		
	椅子が硬い		
	座りにくいイス		
	読書スペースが少ない		
	検索スペースが奥まった位置で使いづらい(車椅子の人はとくに)	検索スペースの位置が奥まわつていて使いづらい	
	PCスペースがない	パソコンの利用スペースがない	
PC利用台数が少ない			
パソコンが使えない			

良	学習室机にしきりがあるところ	明るく、机に仕切りがあり、集中できる環境が整っている	明るく、仕切りがあり、学習環境としては好評だが、図書館の外にあり、本やパソコンが持ち込めない部分に不満が出ている。
	学習室が明るくて好き		
	学習室が各自勉強しやすく整っている		
	机に仕切りがあって集中できる		
課題	学習室にPCを各々完備してほしい	学習室にパソコンを完備してほしい	
	学習室に本が持ち込めない	学習室に本が持ち込めない	
良	幼児コーナーが充実	幼児コーナーが充実しており、椅子や書籍のレイアウトなどがよい	幼児コーナーの雰囲気や設えについては好意的な意見が多いが、世代別のコーナー分けの必要性や授乳室等の附帯諸室の必要性が挙げられている。また、利用者のマナー向上や利用ルール策定も求められている。
	幼児コーナーが広く、ゆったりとしている。		
	幼児コーナーがあるところ		
	幼児コーナーの雰囲気は好き		
	幼児コーナーに親子で横に並んで座れるところがある		
	幼児コーナー 分かりやすく並べられている		
課題	窓側にちよっと座る長いすがある		
	絵本コーナーが殺風景	絵本コーナーが殺風景	
良	スリッパに履き替えるからきれい (以前の利用方法)	上足で利用できるのが清潔感がありリラックスできる	
	読み聞かせコーナーは靴を脱げてリラックスできていい		
	読み聞かせコーナーは小さい子どもが自由に動き回れるのでよい		
課題	幼児コーナーは上足のため、親が他の部屋に行くために履き替えるのが面倒	靴の履き替えが面倒	
	赤ちゃんの遊ぶ場所があつたらいいかな。	0~2歳児を想定したコーナーや本の配置があるとよい	
	0~2才児の手に届くところには破れない本を置いて欲しい。		
	キッズコーナーの近くに授乳室がない	授乳室、雑誌コーナー、人形劇用コーナーなどがあるとよい	
	雑誌コーナーが幼児コーナーと近いとうれしい	靴の脱ぎ方、本の読み方など、利用マナーが悪い方がいる	
	読み聞かせコーナー、人形劇用コーナーを別に		
	図書館は子育てする親にとってしつけの場所である。		
	幼児コーナーの使い方が上手くない、狭い		
	靴の整理ができておらず汚い	休憩スペースが少ない	
	下駄箱を利用しない。(上下足の境界が解りにくい)		
	児童コーナーの使い方のルールづくりが必要		
休憩スペースが狭い	飲食・休憩スペースや多目的スペースが絶対的に不足している。		
休憩スペースが少ない			
休憩スペースが少ない			
休憩スペースがせまい。(イスが少ない)			
休憩している人が少ないように思う。			
飲食スペースが貧弱			
軽い話ができるところがない			
長時間滞在するにあたり自販機がない	自販機がない		
フードコートが無い	フードコートがない		

課題	内容に合わせて使えるコーナーが少ない	イベントや展示等に 合わせて使える空間 がない	飲食・休憩スペース や多目的スペースが 絶対的に不足してい る。
	昔は現学習室の場所で講演・展示会があったが今は場所がない 教科書展示のときとってもとっても狭い (以前は展示室があり、そこで行っていた) ホールが無い		
良	ミーティングルームが音漏れする	ミーティングルームの 機能性が劣る	パソコンやDVDの利 用ができることが評 価される一方、プー スの数が少なく、狭 いとの意見がある。
	インターネットが使える	パソコン利用やDVD を見ることができてよ い	
	コンピューターが使える		
	コンピューター検索ができる		
	DVDが見える		
DVDを見る事が出来て良い。			
課題	AVブースが少ないなあ	AVブースが少ない・ 狭い	テーマに沿った展示・ 選書が評価されてい る。 活動については継続 して行われているも のが一方、活動が 少ないとの意見が ある。
	ブースが狭い		
	AVブースが少なく順番待ちが長い		
	月一回の読み聞かせがある	読み聞かせやテレホ ン童話などが継続し て行われている	
	テレホン童話が長く続いている	上映会・工作などの イベントがなくなっ た、イベントが少ない	
上映会が無くなった(アニメ上映、工作)			
イベントが少ない			
良	エントランス部分のテーマ選書がとてもステキです	テーマに沿った展示 や選書がよい	新刊スペースがわか りやすい
	ホール掲示版が楽しい。		
	郷土コーナーなどの企画展がいい		
課題	新刊スペースはわかりやすい		
	OPACで調べたところと違うところに本がある	検索システムと蔵書 位置がリンクしてい ない、検索しづらい	図書検索システム、 及び蔵書とのリンク についてマイナスの 意見がある。
	検索しづらい		
	検索システムをかんぺきに	書架が不足しており 出し入れしにくい、配 架がわかりにくい	開架書架が不足して おり利便性に乏しく、 蔵書数の少なさもマ イナス点として挙げら れている。
	大型絵本が積み重ねられて重いので取り出しにくい		
	本の配架が下の段はみつけにくい		
	絵本の配架が出版社とか大型・中型とか分かりにくい		
	リニューアル後の配架が分かりにくい		
	大型本の配架が高い位置にあり車椅子の人に取り出しにくい		
	本棚の本がびっしりと入り本が取り難い		
	本がきつつきつで出したら戻せない		
	本の種類が少ない	蔵書数が少ない、専 門書や雑誌などが少 ない	
	洋書等教育にあった本が少ない		
	雑誌が少ない		
蔵書数が少なく、県図書館にいつてしまう	新刊や予約した図書 の貸し出しまで時間 がかかる		
新作の貸し出しが遅い			
新刊図書予約の待機期間が長い。			
予約した本が届くのが遅い。			

課題	DVDの種類が少ない	DVDの種類が少ない	
良	戻ってきた本棚はおもしろい	返却図書がある本棚はおもしろい	マイナス点もある一方で評価点も挙げられている。
	紙芝居はいっぱいあっていい	紙芝居が多くあってよい	
課題	facebookとHP(市)の関連性に整合が取れていない。	facebookと市ホームページの情報が不整合	
良	閉館時でも返却できて便利	返却ポストが便利	貸出・返却に関する柔軟な運用が評価されている。インターネットを通じた情報発信は不足を感じる方がいる。
	返却ポストは残して欲しい		
	1回の貸出冊数が多いので良い	貸出冊数の多さや貸出・返却に融通がきくのでよい	
	図書貸出券を忘れても借りられるのが良い		
	県図書館の本を市図書館で返却できるのが良い		
	団体貸出がある	団体貸出がある	
	家電回収ボックスがあり便利(図書館に来たついでにできる)	家電回収ボックスが便利	
課題	本の検索サポート	案内、利用者サポートなどスタッフの対応がよい	案内、利用者サポートなどのスタッフの対応が評価されている一方、人数や専門職員の不足が指摘されている。
	図書館案内、イベントなど、職員の方はがんばっている。サポートできる最新設備の導入を		
	図書館の方が優しい。		
	図書館の人の説明が解り易い。		
課題	運営がパートの人である	スタッフの人数や専門職員が不足している	
	カウンターがしまっていて、レファレンスサービスがしにくい、もっと人がいるといい		
	閉架の割合が多く、職員が少なく忙しそうにしているので、頼みにくい。		
	本の説明をする人がいない。		

グループワーク②「新しい図書館への想い」

	意見	意見の要旨	意見の分析	検討事項
施設のコンセプトにつながるキーワード	情報発信の場をつくる	市民の情報発信・活動拠点	駅前立地の特性を活かし、全ての世代が気軽に立ち寄り、本をきっかけとして学びや活動につながる、みんなに誇れる市民の情報発信・活動・交流拠点を目指す。	計画コンセプトの検討、策定
	地域に根ざして イベントが気軽にできる			
	静かで人が賑わう			
	静かで落ちつけるところ	居心地のよい、居場所となる空間づくり		
	居心地がよい			
	どの年代に対しても居場所になる			
	「みんなが集まるなんでも図書館」	すべての世代や立場の人が利用したくなる		
	勤労者世代も行きたくなる、利用したくなる図書館			
	どんな年齢層も使いたくなる図書館			
	“ちょっと寄りか”の空間	電車待ちなど、ちょっと立ち寄れる、行きやすい・入りやすい雰囲気		
バスや電車を待つ場所をつくってほしい				
電車待ちの時間に立ち寄れるカフェのような雰囲気				
立ち寄りやすく、感じよくしてほしい				
皆が行きやすい敷居の低い図書館				

	子育てと連携した図書館	子育てと連携	駅前立地の特性を活かし、全ての世代が気軽に立ち寄り、本をきっかけとして学びや活動につながる、みんなに誇れる市民の情報発信・活動・交流拠点を目指す。	・計画コンセプトの検討、策定
	来館者に本をアピールする図書館	本をアピールし、本好きが増え、新たな学びや交流が生まれる		
	本好きの人が増える空間作り			
	本との出会い、人との出会い			
	自慢できる図書館！！	みんなに自慢できる！		
駐車場	駐車スペースの確保(料金設定を考慮)	十分な台数の駐車場・駐輪場の確保、利用料金や駅利用者との兼ね合いに配慮	十分な駐車・駐輪台数の確保と、利用料金等運用での配慮の両面で検討する必要がある。	・駐車・駐輪台数の算定・配置ゾーニングの検討 ・駐車場料金の検討 ・図書館利用者と他の利用者との区分の検討
	駐車場・駐輪場の充実			
	駐車場の確保(無料で)			
	駐車場に困らないようにしてほしい			
	駐車場の充実			
	充実した駐車場の整備			
	立体駐車場がほしい 台数も多く止められる(2階、1階等)			
	駅利用者駐車場との区別(図書館利用者の駐車台数の確保)			
アクセス	子どもが行きやすく、バス等	バスやコミュニティタクシーなどの移動手段を合わせて整備する	図書館への公共交通機関でのアクセス方法や、歩行者と車動線の整理など、広域で計画を考える必要がある。	・歩行者・自動車動線計画の検討 ・公共交通機関の整備方針の検討
	コミュニティタクシー(市の負担)			
	高齢者や子どもが安全に出入りできる			
建物のイメージ	自然を感じられるように 緑や花がさりげなくある	緑や自然を感じられるように	自然や眺望を活かし、明るく暖かみのある雰囲気づくりが求められている。また、歴史性への配慮や木の活用など、特色ある施設づくりへの要望もある。	・デザイン・意匠計画の検討
	緑があって落ち着いた環境			
	明るいイメージ あたたかいイメージ	窓を多くとり自然光を活かして明るく開放的に		
	窓を多くして光を入れるつくりにしてほしい			
	照明だけでなく間接光を取り入れる等明るい雰囲気			
	ガラス張りで広い開放的にしてほしい。	意匠性に富んだ外観に		
	角張ってなく丸みのあるたものに			
	外観を素敵に			
	ただのビルではだめ	意匠性に富んだ外観に		
	中途半端はだめ			
普通の建物やいやだ				
亀山の歴史を反映した外観	亀山の歴史性に配慮した外観			
古い本のおいより木のおいがしてほしい、関中のような木造のイメージ。	木造、木質化による木の香りや温もり			

ユニバーサルデザイン	外国の方も利用しやすい図書館	外国人の方も利用しやすく	ユニバーサルデザインの観点から、外国人、障がい者など、全ての立場の人にとって使いやすい施設づくりが求められている。	・ユニバーサルデザインの観点からの計画検討
	車椅子使用者に配慮してほしい	全ての障がいを持つ方が利用しやすく		
	バリアフリー			
	色々な活動がしたくなる雰囲気			
	待合せ場所として充実した空間にして欲しい。			
視覚障害者に対するアピールが少ない。(スペースの確保)				
空間構成	何階建てか分からないが、1階・0階と分けて静かな所と声出してOKの所に分ける	階やゾーンで静かな空間とアクティブな空間を分ける	「動」と「静」を使い分けた空間づくりが求められている。	・ゾーニングによる動空間と静空間の構成検討
	静と動の使い分け(静かだけではなくアクティブさも必要)			
書架スペース	開架スペースの充実	開架書架スペースの充実	開架書架の充実とともに本を魅力的に紹介するスペースも求められている。	・ゾーニングの検討 ・必要規模の検討 ・蔵書計画の検討
	本棚を増やして欲しい	本の紹介、お薦め図書の本棚を充実させてほしい(特に児童書)		
	お薦め図書の棚を広くしてほしい			
	本の紹介やお薦めがいっぱい書いてくれてあることも向けの本のお薦めを充実させたい			
児童書で季節の本を紹介して欲しい				
閲覧スペース	少しでもソファーや小さいテーブルを置いてほしい	書架の間やちよつとした場所にも閲覧スペースを散りばめる	閲覧スペースを図書館内に散りばめ、さまざまな居場所を提供することが求められている。	・空間イメージの検討
	書架の間に椅子があって、すわってちよこつと見られる			
	窓に沿ってソファーを置ける形に どこに座ってもよい	日当たりや眺望のよい場所に閲覧スペースを		
	陽あたりのいい読書スペース			
	眺めがよい			
本を読みながらポットと外がながめられる椅子がある(駅前の鳥居を眺めるなど)				
学習スペース	学習スペースを広く、PCも	落ち着いた場所に学習スペースを十分確保、パソコンも使えるように	学習室として落ち着いた環境づくりが求められている。	・ゾーニングの検討 ・必要規模の検討
	学習室が奥にある方がよい			
	学習スペース			
幼児スペース	子どもを遊ばせながらゆつくり本が読みたい	子ども連れでも気兼ねなく遊んだり騒いだりできるスペース	子ども連れでも気兼ねなく	・ゾーニングの検討 ・必要規模の検討
	子ども連れでも気兼ねなく来館できる			
	子どもが遊べるスペース			
	子どもが騒いでも気楽な雰囲気			
	ボードゲームやオセロ等遊べるスペースをつくる			
幼児スペースの充実	子どもの世代毎にコーナーを分ける			
子供の年齢毎にコーナーをを分けて欲しい。				
内装	観葉植物がある	観葉植物	植物や生き物に身近に触れられるコーナーづくりの意見が	・附帯要素、コーナーの検討
	生き物(魚・虫)が見えるコーナーがある			

附帯機能	ブックトークやよみ聞かせのスペース、読書指導など様々なことができるスペースが欲しい	ブックトーク、読み聞かせ、読書指導、対面朗読などができるスペース	様々な活動に対応できる小規模な閉じた空間、展示やイベント等多目的に使える広めの空間、カフェ、くつろげる飲食・談話スペースなどが求められている。	・附帯機能の整理、ゾーニングの検討 ・他の施設・機能との連携の検討
	対面朗読コーナー・室が欲しい。			
	多目的スペース、小会議室などの確保	会議室、ミーティングなどができるスペース		
	ちょっとした会議室、ミーティングルーム			
	体験ゾーンがあり、図書で調べられる	書架スペースと連携した体験ゾーン		
	ボランティア団体やサークルの展示発表のスペースがあるといい			
	講演会ができる場所ほしい	発表や講演会、イベントなどができるスペース		
	イベントスペース			
	イベントが出来る室を設置して欲しい。			
	人形劇 絵本講習ができるホール			
	展示できるギャラリー	展示スペース・ギャラリー、市民情報の掲示スペース		
	展示スペースがほしい			
	市民の情報発信ができる掲示板の設置			
	カフェ(喫茶スペース)をおいてほしい			
	カフェなどの施設の併設	カフェ(喫茶店)の設置、本を読んだり、学習ができる、亀山の土産が味わえる		
	カフェが欲しい			
	お話や学習ができる喫茶店をつくる			
	本を読みながら飲食できるカフェ			
	お茶が名産 和菓子とお茶が飲めるカフェがあると嬉しい			
	コンビニ、飲食店などの併設施設の充実	コンビニ、飲食店などの店舗		
	売店、本に関するものや文具を販売	文具や本に関するものを販売する店舗		
	文房具店がほしい			
	ノートやペンが売っていれば勉強するときに便利			
	飲食スペースがほしい			
	飲食スペースと図書館を分ける(アレルギーの問題も含めて)			
	お弁当が食べれる広いスペースが欲しい。	ゆったりくつろげる飲食・談話スペース		
	飲料水や少しの御菓子を食べる憩いのコーナーが欲しい。			
ゆったりくつろげるスペース				
コミュニケーションもとれてくつろげるスペースを広く取る				
亀山茶を無料で飲める	亀山茶を無料で提供			
ホールを大きくして、会話や軽食がOKの場所に	広く入りやすいエントランスホール			
ホールを入りやすく、広くしてほしい				
仮眠スペースがあると良い	仮眠できるスペース			
美術館がないので併設してほしい	市に美術館がないため、その機能を併設			
トイレを広くしてほしい	広いトイレ			

スタッフ	高齢者のスタッフやボランティアを募集する情報を掲示	スタッフ・ボランティアへの高齢者の活用	専門職員、司書の充実への要望が挙げられている。	・運営体制の検討
	職員を増やして！	正規職員、司書、専門職員の充実		
	正規の司書さんにして下さい			
	図書館の専門家が案内役としているような使いやすい図書館			
蔵書	充実した本(雑誌も含めて)	図書館ならではの蔵書の充実(雑誌、貴重な本等)	書店とは違う、図書館ならではの蔵書の充実が求められている。	・蔵書数・蔵書種類の検討
	本屋とは異なる品揃え			
	貴重な本や古い本等いろいろな本に触れあいたい	子ども向けの本や紙芝居の充実		
	子どもの興味をそそる本の充実			
	紙芝居の充実			
	予約4ヶ月待ちはちょっと…(「火花」が2ヶ月待ちだった)			
話題の本の複数購入	話題の本や人気の本が借りやすいように			
運営	飲み物の持ち込みOKの方がよい	図書館での飲食OKの運用	館内での飲食や本の持ち込みなどの柔軟な運用を求める意見がある。また、利便性の向上のため、開館時間(特に夜間)の拡充、貸出や検索、情報発信に関する細やかな要望も挙げられている。	・運営方針、詳細機能の検討
	飲食OK	図書館への本の持ち込みができるように		
	学習室に本の持ち込みOK 本持ち込みでリラックスできる場所に			
	セルフレジ風な貸し借り	セルフ貸出機の導入		
	セルフ貸し出し機			
	貸出袋があるとよい	貸出袋		
	時間外に返却できるポスト	時間外返却ポスト		
	開館時間を遅くしてほしい	開館時間の拡充(特に夜間)		
	夜遅くまで開いている日もあったとよい			
	開館時間の拡大			
	開館時間の延長			
	ブックシャワーがほしい	ブックシャワーの導入		
	検索しやすいようにしてほしい	検索機の台数・機能の充実		
	検索機の台数を増やしてほしい			
	本に読者レビュー欄があるとよい 読んだ本の感想やお薦めを紹介できる	本に読者レビュー欄をつける		
	貸出しのレシートにスポンサー名を入れるなど、資金集めでインパクトのある工夫をしては？	民間企業とのタイアップによる資金サポート		
	新着図書の音声ガイドがあれば良い。	新着図書の音声案内ガイド		
	Webの充実	インターネットによる情報の充実		
インターネットなどの充実				

連携	学校図書館と連動したシステム	学校図書館との連携	学校図書館や歴史博物館との連携、移動図書館の実施、市民の蔵書を活用した市民図書館の設置などの意見がある。	・学校図書館等との連携の検討 ・移動図書館の実施の検討 ・市民図書館設置の検討
	学校図書館と連携して読書活動を推進して			
	移動図書館	移動図書館の実施		
	移動図書館の設置、公民館へ本を運ぶ、老人が本を読みやすい			
	出張図書館が欲しい 昔は小学校などを回っていたが今は無い			
	郷土史の閲覧がもう少ししやすく、歴史博物館との連携を	歴史博物館と連携した郷土資料の展示・閲覧		
	市民の本を貸し出す市民図書館の設置	市民の本を貸し出す市民図書館の設置		
活動	ブックトークや読みきかせ会がたくさん行われる	ブックトークや読み聞かせ会の実施	本を活かしたイベントの実施とともに、託児や子育て支援などの親子での利用に対する活動要望がある。	・活動の検討
	既刊もののトレンドを反映したイベントを充実して欲しい	出版トレンドを反映したイベントの充実		
	子育て支援的な読み聞かせのスタッフを配置して欲しい。	子育て支援的な読み聞かせスタッフの配置		
	子どもを預けて親が本を探せる託児があるとよい	子どもを預けて親が本を探せる託児があるとよい		
経費	予算を上げてほしい	図書館整備予算を増やしてほしい	予算の拡充の意見がある。	

亀山駅周辺整備事業の概略について

1. 亀山駅周辺の再生について

(1) 亀山市都市マスタープラン(平成 22 年 3 月策定)

亀山市都市マスタープランでは、都市づくりの目標の1つにJR亀山駅周辺の都市拠点の強化や都市機能集約拠点の形成を位置づけ、地域密着型の商業機能や集合住宅・戸建住宅などの居住機能、さらには公共公益施設などが一体的に配置された活気ある市街地としての整備・再生を進めることとしています。

(2) 亀山駅周辺市街地総合再生基本計画(平成 26 年 3 月策定)

亀山駅周辺市街地総合再生基本計画では、まちづくりのコンセプトを「歴史・文化・市民がつながる 亀山の玄関」とし、地区整備の基本的な考え方を「にぎわいにつながる商業機能と交流機能の整備」としています。また、地区整備の基本的な考え方からみえる必要な機能や役割として、「駅利用者を中心とした商業機能の確保と市民交流・活動施設の整備」を位置づけています。

(3) 亀山駅周辺のにぎわい創出

亀山市都市マスタープランと亀山駅周辺市街地総合再生基本計画から、亀山駅周辺には、にぎわい創出や都市機能の向上、商業、住宅がもとめられています。しかし、現状としては、駅周辺の人の流れは朝夕が中心であり、昼間の来訪者は少なく、駅周辺の商業は減少しています。

◇都市マスタープラン

JR亀山駅周辺地区は、地域密着型の商業機能や集合住宅・戸建住宅などの居住機能、さらには公共公益施設などが一体的に配置された活気ある市街地としての整備・再生を進めます。

◇市街地総合再生基本計画

駅利用者を中心とした商業機能の確保と市民交流・活動施設の整備。

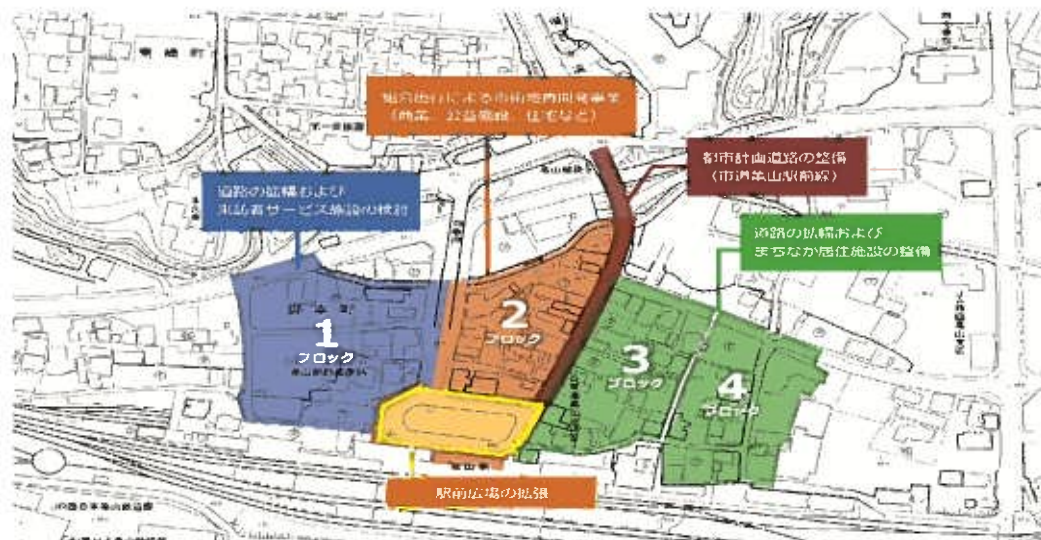
公共施設と商業施設により、にぎわいを創出

亀山駅周辺のにぎわいづくりとして、「昼間の来訪者数を増加させる公共施設の整備」「公共施設と商業機能の連携が図られる施設整備」「駅利用者が利用できる公共サービスの提供」があげられ、公共施設を核とした、持続可能なにぎわいづくりが重要です。

2. 亀山駅周辺整備事業について

亀山市周辺地区の約4.2haを、4つのブロックに分けて権利関係者や地域とともに検討しています。

●亀山駅周辺整備全体計画(案)



- 地域が中心となり実施する事業...市街地再開発事業など(2ブロックを主に)
- 民間が中心となり実施する事業...優良建築物等整備事業など(1・3・4ブロックを主に)
- 行政が中心となり実施する事業...道路および駅前広場の整備事業など(2ブロック、2道路を主に)

平成29年度から平成33年度の5カ年で予定している事業としては、「第1種市街地再開発事業」「図書館整備事業」「都市計画道路(亀山駅前線)整備事業」「駅前広場改良事業」「区画道路(市道御幸8号線)整備事業」「優良建築物等整備事業」です。



	施設	設備	管理・運営
基本構想で提示した基本計画における検討課題	<ul style="list-style-type: none"> ■駐車場・駐輪場の必要想定数 	<ul style="list-style-type: none"> ■バリアフリー・ジェンダーフリーなどの配慮 ■省エネルギー・エコシステムの導入 ■電子図書・オンラインデータベースの構築と提供方法 ■貸出・蔵書管理システムの導入 	<ul style="list-style-type: none"> ■想定利用者数の設定 ■図書館利用者の目標数 ■開館日数・開館時間 ■直営・指定管理のメリット・デメリットとそれぞれの費用試算 ■PFI方式の導入検証 ■図書館に必要となる人材の育成 ■スタッフの適正な配置 ■危機管理体制 ■学校図書館、学校図書館活用アドバイザーとの連携 ■地域ごとの読書活動拠点の在り方 ■関図書室の在り方 ■隣接する市等との広域的な連携 ■整備事業費と将来的な運営経費の試算 ■図書館の概要や取り組みに関する広報の在り方 ■図書館から発信する地域情報の抽出とその発信方法

基本構想に提示した図書館において整備・展開すべき事項

基本方針	(1) 子ども・青少年の育みを支え、見守る読書活動	構想	子どもたちが、様々な本との出会いを楽しみながら、家族などとゆったりとした時間と空間を過ごせる場	授乳室や小児専用トイレ等が整備されている	福祉部局と連携したブックスタート事業などによって、家庭での読み聞かせの推進に取り組んでいる
		WS意見	子どもスペースが広くて騒いでも怒られない・子どもコーナーのように若者コーナーがある・広い子どもたちのスペース(運動広場)が欲しい・本を読みながらさまざまな実践ができる・遊びのスペース・子どもの部屋、大人の部屋を分けて欲しい・子育てと連携した図書館・本を読みながらポーッと外がながめられる椅子がある	・幼児をしてもらえるとよい	
		方向性	児童とその保護者双方の読書空間を設けるものとし、長時間の滞在、親子での利用のしやすさを意図して、遊び空間や、交流スペースなどを併設する。このスペースは、市民の交流エリアと近接することが望ましい。	親子・児童エリアにおいて、トイレ・ロッカー、授乳室などの親子専用スペースを配置する。	図書館を核とした読書活動の推進を実践する学校・園などとの連携のもとで、「鶴山市子ども読書推進計画」の着実な実践が図れるようにネットワークや体制の構築を図る。
		構想	子育て・生活に関する資料や情報の提供、読み聞かせやおしゃべりができる場		保育所・幼稚園などにおける読み聞かせや読書習慣の確立に向けた周知など、様々な機会を活用した学習機会の提供が積極的に行われている
		WS意見	・子育てセンターがある・児童や幼稚園児の放課後広場がある・オープンな触れ合いの場がある		・ブックトークやよみ聞かせのスペース、読書指導など様々なことができるスペースが欲しい・対面朗読コーナーが欲しい
		方向性	子育てに関連する図書と併設して、育児相談や情報提供などあひのサテライト機能を設けて、日常的な子育ての中での読書活動を進める展開を図る。		図書館のみならず、学校や園における読書活動に基づくさまざまな教育活動について、司書の派遣や手法などの情報提供、図書の貸し出しなどの支援活動を取り組むとともに、親子・児童エリアにおいて読書習慣の確立に用いられるスペースを確保する。
		構想	進学や就職などの情報、サブカルチャー図書類などを配し、小・中学生の地域学習や調べ学習支援、高校生・大学生の自主学習や交流促進の場		「手作りマイブック(手作り絵本)」や「親子ブックトーク」など、親子で読書に親しむイベントの開催が積極的に行われている
		WS意見	・子どもコーナーのように若者コーナーがある・雑誌やマンガも置いてある・グループ学習に適した場所がある・学習室がとにかく静か・学習室スペースは必要・学習スペースを広く、PCも・学習室が奥にある方がよい		・絵本の読み聞かせがある・年齢を問わない気軽に参加できるイベントが多い・ブックトークや読みかき会がたくさん行われる
		方向性	成長の中での進路選択や理想と現実のギャップに対しての課題の中で揺れ動くいわゆる「ヤングアダルト」世代に向けて、読書を基軸とした個人・グループの「居場所」空間の創出を図ります。		「鶴山市子ども読書推進計画」に基づいて、整備事業に併せて図書館や市内の読書活動拠点において親子が参加できる読書活動の実施を図る事業として着手するとともに、その推進体制の確立を進めます。
		構想	ライフサイクルに合わせた情報提供なども含めた「居場所」空間		学校図書館との連携を進め、図書館と学校や学校間における相互貸し出しの情報共有ができるネットワークと人的体制、教職員・学校図書館司書や学校図書館ボランティアに向けた講習会・意見交換会の開催などの連携が確立されている
WS意見	・話していいところと静かなところが分かれている・本箱の横に椅子がたくさんある・静かにできる場所がありつつもお話ができるスペースがあって欲しい				
方向性	いわゆる「ヤングアダルト」世代が、日常的に図書館を利用できるように、「過ごし方」に合わせた学習室や談話スペースを設けるとともに、蔵書計画に成長過程で読んでおきたい本を軸に年齢に即した多様な情報を備えるように盛り込んで年次的に整備を進めます。		学校図書館アドバイザーを中心に学校間の図書情報の共有のしくみを構築し、学校や地区単位での図書館ボランティアの参画機会の創出と手法の確立を進める		
構想	飲食可能なスペース		図書館や学校図書館蔵書を教材として使用する貸出システムと、そのコーディネートを行う学校図書館活用アドバイザーなどとの連携が行われている		

基本方針	(1) 子ども・青少年の育みを支え、見守る読書活動	意見S	・スターバックスが欲しい・本を汚さないように注意すればどこでも飲み物が飲める・飲食ができる広いスペースがある・カフェスペースがある・		・学校図書館と連携して読書活動を推進して・学校図書館と連携したシステム
		方向性案	市民交流エリアと相互関係をもって飲食が可能なスペースを設けるとともに、亀山駅前周辺整備事業と連携して飲食物などを提供できる売店を館周辺に誘致を図る。これが実現しない場合は自動販売機設置スペースも検討する。		図書館を核に既存の学校図書館システムを生かして図書館の教育活動への利用と学校相互間の貸借を進めるために、学校図書館アドバイザーを中心にその手法構築を開始し、これに必要なシステムや体制の改良を行う。また、市内高等学校との連携も併せて構築する
		構想			発達段階に合わせた子ども・青少年に読んでほしい本をセレクトした図書ユニットの作成とその活用が図られている
		意見S			・児童書で季節の本を紹介して欲しい・子供の年齢毎にコーナーを分けて欲しい。
		方向性案			「子ども読書活動推進計画」に基づく蔵書計画において、年齢に即した図書ユニットを位置付け整備するとともに、ユニットを学校や地域の読書活動拠点に巡回するシステムを構築する
		構想			調べ学習支援や情報リサーチ講座、行政による子育て・家庭教育支援へのつなぎなど、子ども・青少年の発達段階に合わせた問題解決に向けた相談や支援活動が行われている
		意見S			・子育て支援的な読み聞かせのスタッフを配置して欲しい・子どもを預けて親が本を探せる託児があるとよい
		方向性案			図書館の利用方法、地域や進路、年齢に応じた「調べ学習」への学習機会の創出を市民読書活動計画や蔵書計画に位置付け、具体的な体制や手法の確立を進める。特に児童生徒の教育課程における来館学習においては、図書館における調べ学習のレクチャーが可能なように最低ひとクラスが入れる学習スペースを確保できるように配慮する。
		構想			子ども・青少年が学びや語りによって、思い思いの時間を過ごせる場が提供されている
意見S			・子どもも見ながら親が本を読むところが欲しい・子どもが騒いでも気楽な雰囲気・ボードゲームやオセロ等遊べるスペースをつくる		
方向性案			「いわゆる「ヤングアダルト」世代のスペースを親子・児童エリアと市民交流センターの中間点に配置する		

基本方針	(2) 知との出会いとその蓄積の場の創出	構想	歴史文化、先人や自然から現在の姿まで亀山市の魅力を発信し、その情報が集約されている地域発信エリア	IoTの活用も含め、独自のアプリ開発や近い将来の電子媒体による図書サービス提供のしよみの構築に向けた具体的な方策案の策定が計画されている	市民の本との出会い方や、日常生活に結び付いた読書の在り方・生かし方を示した、市民読書活動計画の策定が行われている
		WS意見	・亀山をPRするコーナーが欲しい・情報発信の場をつくる・自慢できる図書館!!・お茶が名産 和菓子とお茶が飲めるカフェがあると嬉しい・美術館がないので併設してほしい	・wifiがあるパソコンが使い放題・学習室でスマホの充電ができる・ネット環境が充実している・スマホアプリと連動して利用できる・アプリなどで蔵書の状況がわかる・検索用のタッチパネルを多く設置して欲しい・欲しい本がインターネットから読めることができると便利・新着図書の音声ガイドがあれば良い	・本好きの人が増える空間作り・本との出会い、人との出会い
		方向性	「東海道歴史文化回廊整備計画」に基づいて、エントランスを中心に亀山市の地域情報のガイダンス機能を設けた地域情報発信スペースを構築し、自然・歴史・商工業・教育・健康・福祉など市域の魅力に特化した情報発信を行う	館内専用のWiFiを設定し、これらを生かした図書館情報提供システム構築と、読書活動に連動したアプリの開発を含めた図書館情報システム計画を市民読書活動推進計画に位置付けを行い開館までに完備するように推進する。	図書館整備基本計画の策定後に市民読書活動計画の策定に着手し、図書館の活動方針として位置付け、これに基づいて体制や管理運営の詳細を定める
		構想	閲覧スペースや調査相談や視聴覚、音読・朗読のための設備やサービス機能も含まれる開架図書エリア	各地で公開されているデジタルアーカイブとの連携が図られている	亀山市の歴史文化的な価値を再認識するための地域郷土資料や個人蔵書の受け入れとその活用が図られている
		WS意見	・CD/DVDがあり見ることのできるスペース・開架図書を多く取って欲しい・開架スペースの充実・お茶め図書の棚を広くしてほしい		・郷土史の閲覧がもう少しやすく、歴史博物館との連携を
		方向性	視聴覚・PCブースを交流エリア近くに配置するとともに、朗読・音読に供する学習室も配置する。	国会図書館近代デジタルアーカイブや大学などの学術リポジトリ、文化遺産などの多様なアーカイブについての情報提供を行う。	蔵書計画において集めるべき郷土資料の指針を確定し、これに基づいてその充実を図る。また市内外で個人などが収集した亀山市域に関連する蔵書の受け入れ指針を策定運用する
		構想	長期的な蔵書計画に基づいて、単に利用頻度の低い図書の収蔵ではなく、図書を資料として適切に保存する開架図書エリア		亀山市にとって必要となる図書を年次的に充実させる図書館蔵書整備計画の策定が行われている
	WS意見			・司書のおススメコーナーがある	
	方向性	蔵書計画に基づいて年次ごとに蔵書を充実させ、最終的には24万冊の蔵書数をめざす。この中で保存性の優越を明文化してその中で適時蔵書入れ替えも含むものとする。また一部の貴重書を除いて書庫は原則利用者の立ち入り化とする。		図書館整備基本計画の策定後に図書館蔵書計画の策定に着手し、図書館の蔵書充実の長期的方針として位置付け、市民読書活動計画や子ども読書活動推進計画とも連動してこれに基づいて年次的な図書充実を図る。	
	(3) 市民の誰もが集える場の創出	構想	読書活動や学びを軸に、市民がそれぞれ自由な時間を有意義に過ごせる場の提供が行われている	読書困難者に対する図書類や補助具、機器類が充実している	読書活動を軸とした、一人ひとりの知の蓄積と創造活動の成果を、読書論評ゲーム(ピリオパトル)やトークなどの形で表現し、市民が交流する機会の提供が行われている
		WS意見	・落ち着いた雰囲気を感じることができる広い開架・寝ころびながら本が読める・1日過ごすため売店(スタバ)等が欲しい・待ち合わせ可能な談話コーナー・休日も19時までやって欲しい・BGMがあると会話が楽しめる場所がいい・静かて人が賑わう・静かて落ちつけるところ・居心地がよい・どの年代に対しても居場所になる・勤労者世代も行きたくなる、利用したくなる図書館・どんな年齢層も使いたくなる図書館・立ち寄りやすく、感じよくしてほしい・誰が行きやすい敷居の低い図書館	・車椅子使用者に配慮してほしい・視覚障害者に対するスペースの確保・	・読んだ本の共有ができる・来館者に本をアピールする図書館・本に読者レビュー欄があるとよい・読んだ本の感想やお薦めを紹介できる・読刊もののトレンドを反映したイベントを充実して欲しい
		方向性	エントランスゾーンと接続した交流ゾーンを、飲食も含めて市民が自由に時間を過ごせる空間として多世代の居場所として位置付け、多様な利用の在り方に即した空間を創出する。	ユニバーサルデザインは必然のものとして、年齢や障がいなどの有無を問わず制約なく自由に図書館を利用できる“アクセシビリティ”の視点から可能な限り館内だけではなく読書活動全体に対する配慮を行う。	市民読書活動において、具体的な読書を軸とした学習活動の展開方策を示し、これに基づいた学習機会を極力早期から実践する
		構想	新図書館の導入部として、学びと市民の交流の場へのアプローチ空間となるものです。インフォメーション機能と本や情報、人との出会いの起点となるエントランスエリア		読書活動の拠点ネットワークを活用した、市民に読んでほしい本をセレクトした図書ユニットの作成とその巡回システムの構築が行われている
		WS意見	・明るく入りやすいカフェのような図書館がよい・市民の情報発信ができる掲示板の設置・コミュニケーションもとれてくつろげるスペースを広く取る		・話題の本が早く借りられる
方向性		入りやすい環境を創出しつつ、「二宮金次郎像」の移設など図書館としての品格や伝統を継承した空間や動線形成を行うものとします。		蔵書計画・市民読書活動推進計画と連動して、学校・施設などへの図書ユニットの巡回システムを構築し、具体的な運用の早期着手を図る	
構想		講演会や学習会、ワークショップなど多目的に利用できる交流エリア		市民の様々な思いや目的の実現、課題の解決のための相談などを待ち寄り、これを蓄積することで、市域全体の課題解決や将来への展望といったまちづくりを支援する取り組みが行われている	
WS意見	・「みんなが集まるなんでも図書館」・ボランティア団体やサークルの展示発表のスペースがあるとよい・講演会ができることほしい・展示スペースがほしい		・多目的スペース、小会講室などの確保		
方向性	想定される用途に合わせて学習スペースを分離し、エントランスに近接してギャラリーと一体的な開放的学習空間を設ける		地域づくりや子育て、健康など多様な地域課題に対する情報に対するインフォメーション機能を確立し、必要に応じて相談日を設けるなど、市役所やあいあい、医療センターなどのサテライト機能について全庁的な調整を行う。		

図書館としての 利便性	構 想	来館者の想定数に見合った無料駐車場・駐輪場		来館困難者に対して来館手段の確保や郵送サービスなど様々なサービス体制が確立されている
	W 見 S 意	・駐車場・駐輪場がいっぱいある・立体駐車場などの対策をして欲しい・バスが停められるような広いスペースが欲しい・駐車スペースの確保（料金設定を考慮）・駅利用者駐車場との区別（図書館利用者の駐車台数の確保）		・本の配達やバスの送迎があるといい・送迎バスがある・コミュニティタクシー（市の負担）
	方 案 向 性	来館者の居住域や、年齢層などの予測から必要と見込まれる駐車台数を算出し、その台数を図書館隣接地に確保する。この際、「思いやり駐車場」についてはエントランスなどに直結させるなどの配慮を行うものとする。		アクセシビリティの観点から可能な限り読書活動全体に対する配慮を行い、地域における読書活動拠点や施設などにおける図書ユニットの巡回などさまざまな手法により来館困難者への読書活動の充実を行う
	構 想	歩道等安全が担保され、自家用車などでアクセスしやすい道路環境	公共交通との接続が簡単にできる配慮がされている	文化の多様性、様々な年齢層などに十分に配慮された読書サービスが提供されている
	W 見 S 意	・駅を出たら図書館に直接つながっている・子どもが行きやすく、バス等・高齢者や子どもが安全に出入りできる	・登山の移動は車が中心。図書館行きのバスが定期的に欲しい（低額）・バスや電車を待つ場所をつくってほしい・電車待ちの時間に立ち寄れるカフェのような雰囲気	・外国の方にも使いやすく・多国籍のマンガがある・月刊誌などの雑誌が置いてあるとよい・スポーツの専門書があるとよい・
	方 案 向 性	駐車場や駅、バス停から図書館までの動線については、十分な安全配慮が行われているものとし、駅からのアプローチには屋根を設けるなど駅利用者との一体化が図れるような配慮を検討する。	バスなど市域の公共交通が図書館を経由するような交通体系、図書館の利用形態に即したダイヤなどの整備について検討を行う。	アクセシビリティの観点から可能な限り、多言語による読書活動全体に対してさまざまな手法により充実を行う
	構 想	休憩場所、トイレ・通路、階段・エレベーター・エスカレーター、ロッカー等が整備されている	日常のけん臓を離れた静けさと、自然光や市域の景観が借景的にふんだんに採り入れられるなど、心落ち着ける緑豊かな空間が、図書館とその周辺一帯に担保されている	市民一人ひとりの思いや目的、課題に寄り添い、その実現や解決に必要な情報提供や相談、情報リサーチ講座の開催など情報収集への支援が進められている
	意 見 S	・荷物預かり所がある・ドライブスルーで本を返却・仮眠スペースがあると良い・トイレを広くしてほしい・ブックシャワーがほしい	・図書館と公園がセット・周辺にキッズスペース、公園が欲しい・自然を感じられるように緑や花がさりげなくある・登山の歴史を反映した外観	・情報発信の場をつくる
	方 案 向 性	「居場所」としての視点から、極力エリア単位でトイレやロッカー等の配置について配慮する。	亀山駅や南部丘陵、布引山地や長谷山などの図書館からのロケーションを交流エリアや閲覧スペースに生かすとともに、図書館周辺からの動線を中心に光、風、植栽を体感できるような配慮を行うものとする。	地域づくりや子育て、健康など多様な地域課題に対する情報収集にあわせて、レファレンスデータの共有や図書館でさまざまな情報利用法の講座等を開催して、図書館情報の有効な活用を図ります。
	構 想			市民の誰もが図書館を身近なものと捉え、ボランティアや自主企画等の形で参画できる機会が提供されている
	意 見 S			・地域に根ざしてイベントが気軽にできる・色々な活動がしたくなる雰囲気
	方 案 向 性			ギャラリーや学習室等を活用した市民活動の発表が展開するように、さまざまな団体の自主性を尊重した図書館における協働の在り方を、市民読書活動推進計画において検討する
	構 想			図書館を核として、市域全体で誰もが身近な場所で読書活動ができる拠点ネットワークの確立が進められている
意 見 S			・移動図書館の設置、公民館へ本を運ぶ、老人が本を読みやすい・市民の本を貸し出す市民図書館の設置	
方 案 向 性			学校図書館をはじめ、各地域コミュニティセンター、公共施設や高齢者介護施設、放課後児童クラブなどを読書活動拠点と位置付け、図書館を核としたネットワーク化して図書が巡回するしくみづくりを進める。また、市民の蔵書などを公開するマイクロライブラリーの導入も検討する	

新図書館に求められる附帯施設・機能 整理表

赤色：WSを踏まえて新たに加えた部分 青色：表記を修正した部分 灰色：削除する部分（変更点がわかるように残しています）

基本構想に おける「望ましい環境」				「公共図書館」としての多機能性評価														
				まちづくり			暮らしやすい都市空間の形成			生涯学習			情報化社会			地方自治		
				亀山市の 魅力発信	市民参加促進 ・地域課題 解決	地域産業 の活性化	健康増 進・福祉	子育て支 援	「居場 所」	読書活動	文化の継 承と創造	「学び」 の環境	情報格差 の解消	情報発信	グローバ ル化	情報公開 の促進	政策形成	
区分	想定 面積	施設・機能	概要	期待できる効果														
図書館整備基本構想に掲げる附帯施設・機能	5 学習エリア	約105 ㎡	2 ギャラリー・展示、発表の場、講演会	<ul style="list-style-type: none"> 市民の作品展示 発表の場や講演会に活用できるスペース 	<ul style="list-style-type: none"> ■地域情報発信によって、歴史文化や自然など学びの起点的共有化を図ることが想定できる。 	<ul style="list-style-type: none"> ■地域情報発信によって、さまざまな地域活動や、地域解決課題など学びの起点的共有化を図ることが想定できる。 	<ul style="list-style-type: none"> ■「亀山とはこのようなまちである」という情報発信機能を付加することで、地域産業に関する学びの拠点化につながる。 				<ul style="list-style-type: none"> ■「本との出会い」を導き出す様々な興味関心を引き出すことが期待できる。 	<ul style="list-style-type: none"> ■学びの成果を発表する場として学びと交流を目指す図書館の基本理念に合致する。 	<ul style="list-style-type: none"> ■学びの成果を生かした交流活動や新たな学びへの展開の場として期待できる。 	<ul style="list-style-type: none"> ■「図書館へ行けば亀山市のことがわかる」という情報センター機能を付加することが可能。 				
			3 中央公民館などの生涯学習拠点	<ul style="list-style-type: none"> 中央公民館機能、講座開設 生涯学習 地域情報の発信 	<ul style="list-style-type: none"> ■様々な講座開設により、地域への愛着意識向上につながる 			<ul style="list-style-type: none"> ■健康都市をキーワードとした全庁的な連携の中で、講座の開催や関連図書紹介などの取り組みは高い相乗効果が期待できる 	<ul style="list-style-type: none"> ■子育て支援をキーワードとした全庁的な連携の中で、講座の開催や関連図書の紹介などの取り組みは高い相乗効果が期待できる 	<ul style="list-style-type: none"> ■同じ課題や興味を持つ団体や個人の活動などの情報を得て新たな出会いの場として期待できる。 	<ul style="list-style-type: none"> ■本に直接触れる機会を創出することで読書習慣の確立が期待できる 	<ul style="list-style-type: none"> ■ライフ・ワーク・バランスに学びを加えた「働き方」「生活様式」の変革の起点として期待できる。 	<ul style="list-style-type: none"> ■情報端末を備えることで、情報リテラシー学習の場としての活用が期待できる。 					
			学習室	<ul style="list-style-type: none"> 独立したキャレル席を中心に落ち着いた学習できる環境をつくる パソコンの利用を想定する 							<ul style="list-style-type: none"> ■落ち着いた学習環境で自主学習の場としての居場所を提供する。 			<ul style="list-style-type: none"> ■落ち着いた学習環境で自主学習を進めることができる。 				
			4 行政資料保存公開施設			<ul style="list-style-type: none"> ■地域課題解決に向けた方策や政策立案のための調査研究機能は重要である。 											<ul style="list-style-type: none"> ■「開かれた行政」の確立に向けて行政資料の保存公開機能の重要性は認識できる。 	<ul style="list-style-type: none"> ■議員や市職員が施策形成を行うための基礎調査を行う場としての役割が期待できる。
		5 民間文化学習施設				<ul style="list-style-type: none"> ■民間活力によって地域産業の向上につながる。 			<ul style="list-style-type: none"> ■需要があれば、鉄道利用の通勤通学者を中心に一定の利用は見込まれる ■立地上の利便性は高い 		<ul style="list-style-type: none"> ■利用者ニーズに沿った展開によって学びの相互補完が期待できる。 					<ul style="list-style-type: none"> ■すべてを行政が担うのではなく、住民・行政が対等な役割分担を行う意識変革につながる。 		

新図書館に求められる附帯施設・機能 整理表

赤色：WSを踏まえて新たに加えた部分 青色：表記を修正した部分 灰色：削除する部分（変更点がわかるように残しています）

基本構想に おける「望ましい環境」				「公共図書館」としての多機能性評価													
				まちづくり			暮らしやすい都市空間の形成			生涯学習			情報化社会			地方自治	
				亀山市の 魅力発信	市民参加促進 ・地域課題 解決	地域産業 の活性化	健康増 進・福祉	子育て支 援	「居場 所」	読書活動	文化の継 承と創造	「学び」 の環境	情報格差 の解消	情報発信	グローバ ル化	情報公開 の促進	政策形成
区分	想定 面積	施設・機能	概要	期待できる効果													
図書館整備基本構想に掲げる附帯施設・機能	⑥ 交流エリア 約220㎡	ギャラリー	・市民の作品など展示	■地域情報発信によって、歴史文化や自然などの魅力の共有化から他地域からの来訪者との交流を図ることができる。	■地域情報発信機能としてとらえれば、さまざまな地域活動や、地域解決課題の共有化を図り、市民交流拠点となることが想定できる。						■「本との出会い」を導き出す様々な興味関心を引き出すことが期待できる。	■学びの成果を発表する場として学びと交流を目指す図書館の基本理念に合致する。	■学びの成果を生かした交流活動や新たな学びへの展開の場として期待できる。				
		多目的スペース 【大】 【小】	【大】発表、講演会、読み聞かせ、ブックトーク・ピブリオバトルなど、多様な活動ができる多目的空間 【小】打ち合わせ、グループ活動、ボランティア・サークルなどの発表・展示など	■亀山市の歴史・文化・自然や魅力、課題を発信するコンテンツの開発とその発信が可能。	■図書館資料と一体となって地域課題解決や地域参画、共有する課題や魅力発信に取り組む仲間づくりに結びつけることができる。	■図書や地域資料と一体となって広域連携や地域産業の創出に結びつけることができる。			■同じ課題や興味を持つ団体やその活動などの情報を得て新たな出会いの場として期待できる。	■図書をはじめとする様々な地域情報から新たな地域文化創造への展開が期待できる。	■市域の学びに関しての情報を一元的に発信が可能。	■市域の学びに関しての情報を多言語での発信が可能。					
		①児童館・ 子どもミュージアム	親子の利用・居場所・体験、遊び、交流	■移住定住促進につながる可能性あり。		■「こどもまち案内人」育成のような取り組みがあれば、来訪者との交流機会の創出になる。		■子どもたちのさまざまな分野に対する興味関心を引き出す教育的な機能や子育て世代間の交流が期待できる。	■長時間滞在できる場とすることで、親子の居場所の創出となる。	■本に直接触れる機会を創出することで読書習慣の確立が期待できる		■図書館に子どもの体験交流機能を付加することにより多面的な学びにつながる期待ができる。		■さまざまな国の図書などの情報を発信することで多文化共生に対する理解につながる。			
期待される地域社会像				歴史文化・自然環境の継承	地域活動への参画	産業振興	生きがいの創出	移住定住の促進	心豊かな生活	学びの成果の活用	学習環境の確立	地域の魅力・課題の共有	多文化共生	行政の可視化	行財政改革・地域創生の促進		

市立図書館利用状況の推移

(入館者数)

月	17年度	18年度	19年度	20年度	21年度	22年度	23年度	24年度	25年度	26年度	27年度	28年度	29年度
4	6,186	6,063	7,500	7,115	7,506	7,879	7,649	7,504	6,928	7,068	8,247	8,300	8,116
5	6,636	6,827	7,475	7,544	7,975	8,649	8,515	8,265	7,926	8,579	8,882	8,710	8,730
6	6,735	7,286	7,668	7,719	8,199	8,150	8,884	8,505	8,196	8,521	8,581	8,994	8,845
7	8,182	8,205	8,882	9,085	9,971	10,144	10,548	9,338	9,644	9,498	10,460	10,995	10,404
8	10,129	9,870	11,197	11,135	11,011	11,577	11,471	12,555	11,759	11,146	11,928	11,469	10,765
9	3,316	6,391	7,249	5,288	6,467	7,186	6,382	5,271	4,308	6,927	7,239	7,700	7,550
10	7,172	6,796	7,731	8,049	7,550	9,406	8,337	7,820	3,321	8,106	8,799	8,613	8,031
11	6,463	7,184	7,168	7,788	7,467	8,147	7,514	8,454	5,734	8,059	8,442	8,255	8,999
12	5,049	5,949	6,430	6,421	6,525	6,950	6,571	6,782	6,040	6,657	7,259	7,224	7,430
1	5,255	6,033	6,778	6,479	6,904	6,836	6,788	6,504	6,513	6,930	7,893	6,821	
2	2,688	6,736	8,113	7,886	8,496	8,123	8,515	7,439	7,514	10,032	8,237	7,919	
3	6,808	7,533	8,120	8,483	8,035	7,884	8,429	7,961	8,014	8,014	8,507	8,897	
計	74,619	84,873	94,311	92,992	96,106	100,931	99,603	96,398	85,897	99,537	104,474	103,897	78,870
一日平均	278	292	323	320	330	347	341	341	300	343	358	357	

(貸出人数)

月	17年度	18年度	19年度	20年度	21年度	22年度	23年度	24年度	25年度	26年度	27年度	28年度	29年度
4	3,181	3,434	3,381	3,553	3,704	3,909	4,074	3,925	4,113	4,269	4,691	4,819	4,696
5	3,118	3,436	3,404	3,803	3,850	3,985	4,098	4,016	4,289	4,650	4,881	4,797	4,752
6	3,261	3,718	3,634	4,012	3,830	3,773	4,225	4,354	4,312	4,460	4,645	4,863	4,909
7	3,795	3,977	4,069	4,140	4,549	4,617	4,887	4,336	4,931	5,140	5,599	5,860	5,566
8	4,198	4,283	4,705	4,850	4,818	4,900	4,978	5,127	5,495	5,763	5,984	5,746	5,570
9	1,795	3,160	3,483	2,647	3,153	3,351	3,375	2,505	2,629	3,639	4,114	4,145	3,975
10	3,538	3,307	3,752	4,055	3,600	4,034	3,958	4,118	2,480	4,712	5,130	4,817	4,466
11	3,265	3,259	3,654	3,912	3,593	3,684	3,867	3,928	3,548	4,591	4,825	4,583	4,555
12	2,692	2,942	3,347	3,300	3,184	3,397	3,488	3,654	3,431	3,925	4,585	4,221	4,191
1	2,909	3,193	3,563	3,537	3,490	3,582	3,605	3,742	3,828	4,324	4,620	4,107	
2	1,607	3,565	3,765	3,853	3,601	3,793	4,009	4,124	4,132	4,515	4,986	4,585	
3	3,622	3,870	4,288	4,043	3,978	4,088	4,232	4,490	4,711	4,872	5,154	4,998	
計	36,981	42,144	45,045	45,705	45,350	47,113	48,796	48,319	47,899	54,860	59,214	57,541	42,680
一日平均	138	145	154	157	156	157	167	171	167	189	203	198	

(貸出冊数)

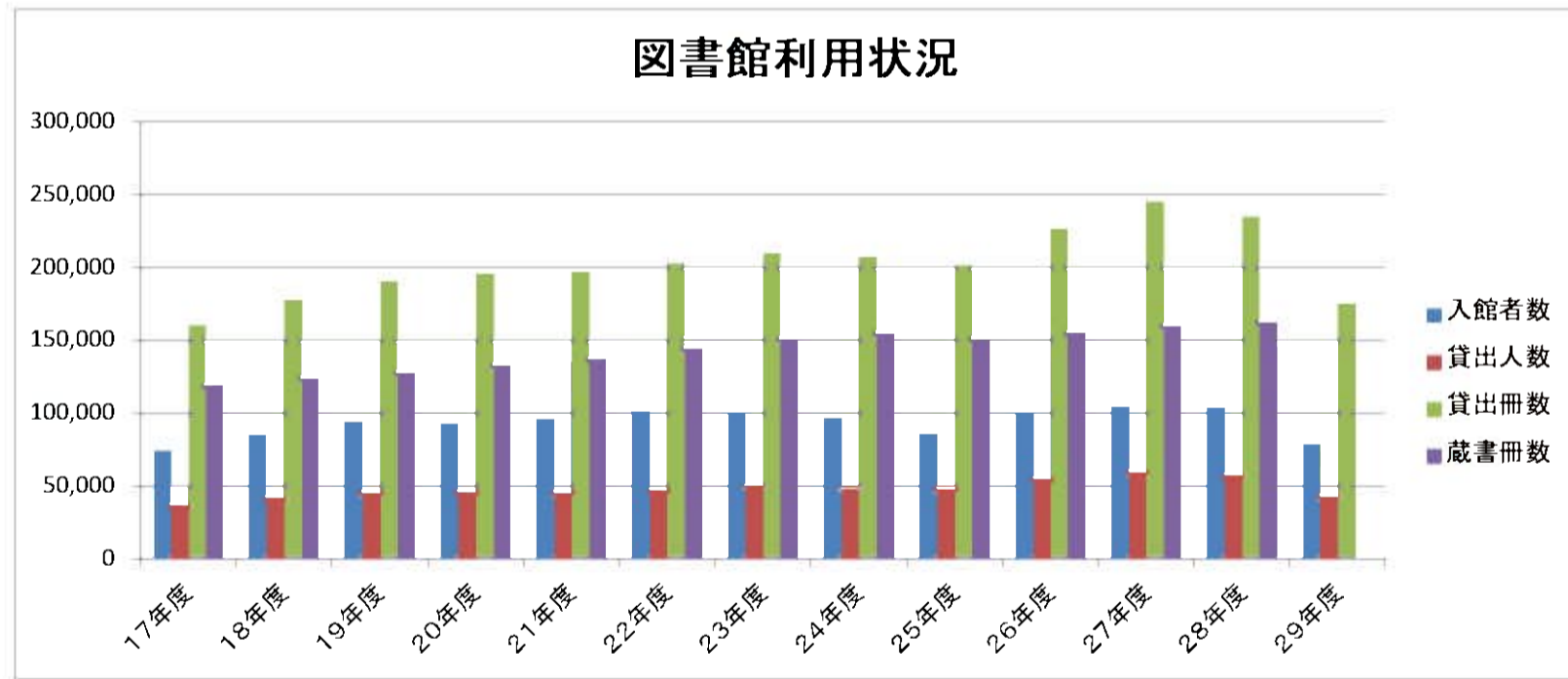
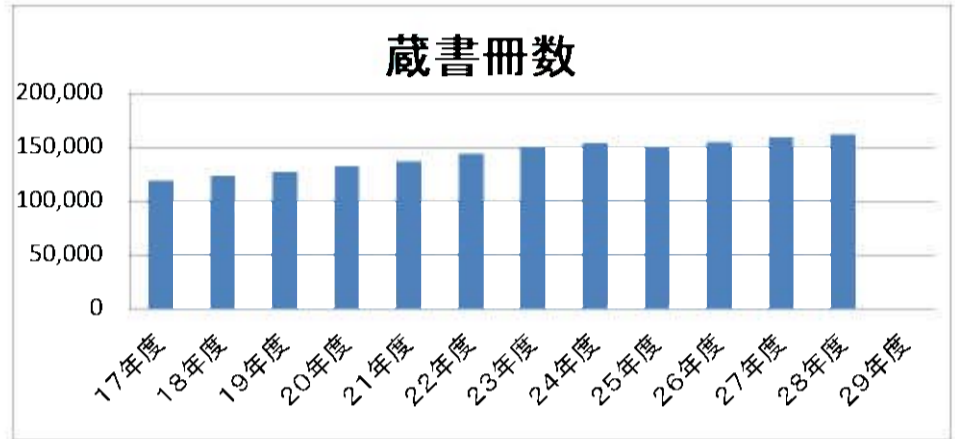
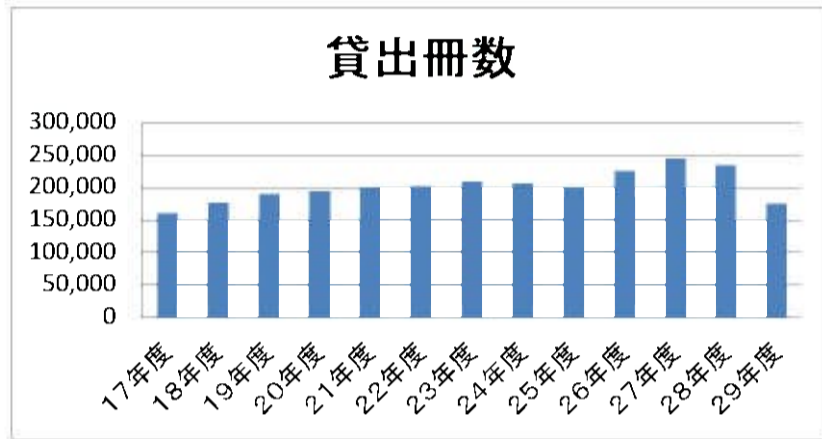
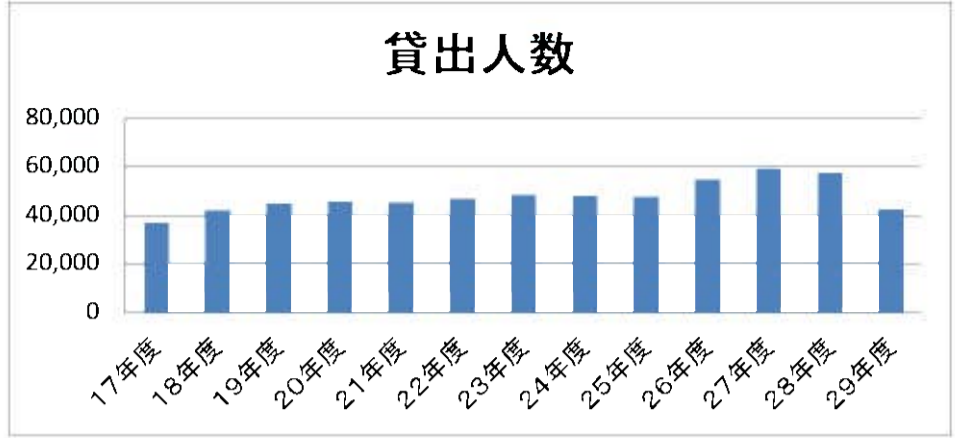
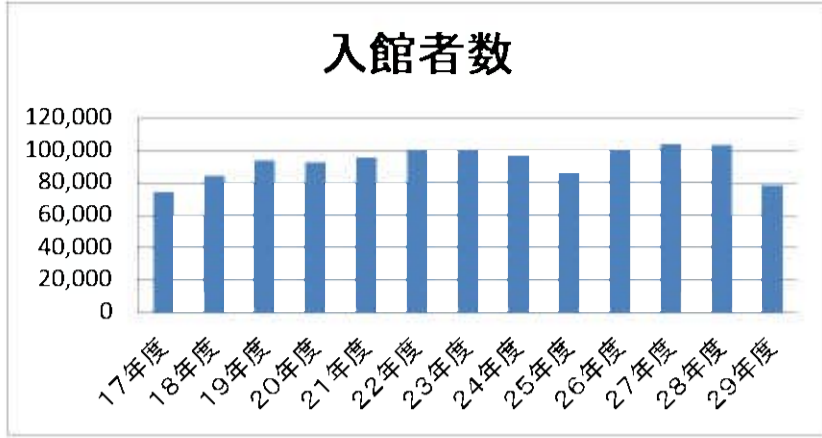
月	17年度	18年度	19年度	20年度	21年度	22年度	23年度	24年度	25年度	26年度	27年度	28年度	29年度
4	13,386	14,956	14,000	15,170	15,825	16,620	17,277	16,948	17,334	17,697	19,661	19,731	19,895
5	13,195	14,723	14,388	16,188	17,094	17,167	17,661	16,766	18,017	18,613	20,000	19,734	19,174
6	13,717	14,717	15,044	16,818	16,320	16,252	17,713	18,336	18,206	18,550	19,296	19,717	19,781
7	16,164	16,901	17,177	17,529	19,916	19,435	20,676	18,585	20,759	21,322	23,225	24,145	23,076
8	17,515	17,565	19,306	20,315	20,457	20,458	20,670	21,512	22,751	23,193	24,782	23,300	22,510
9	8,022	13,509	14,780	11,122	13,782	14,329	14,408	11,161	10,643	15,539	17,263	16,904	16,755
10	15,172	14,004	15,984	17,408	15,694	17,569	17,453	18,080	10,344	19,733	21,017	20,099	18,635
11	14,135	13,737	15,653	17,347	15,809	16,205	16,683	17,313	15,459	19,380	20,214	18,593	18,420
12	12,242	12,946	14,553	14,458	14,279	14,817	15,335	15,915	15,102	16,381	18,895	17,649	17,650
1	13,245	13,951	15,509	15,378	15,526	16,191	16,273	16,141	16,346	17,812	19,637	16,633	
2	7,531	15,016	16,243	16,594	15,910	16,449	17,888	17,795	17,309	18,706	20,611	18,579	
3	16,742	16,235	18,481	17,654	17,045	17,785	18,337	19,339	19,625	19,787	21,211	20,140	
計	161,066	178,260	191,118	195,981	197,657	203,277	210,374	207,891	201,895	226,713	245,812	235,224	175,896
一日平均	601	613	655	673	679	699	720	735	706	780	842	808	

(蔵書冊数)

	17年度	18年度	19年度	20年度	21年度	22年度	23年度	24年度	25年度	26年度	27年度	28年度	29年度
	119,337	123,681	127,747	132,565	137,315	144,250	150,078	154,692	150,424	155,112	159,463	162,724	

	17年度	18年度	19年度	20年度	21年度	22年度	23年度	24年度	25年度	26年度	27年度	28年度	29年度
入館者数	74,619	84,873	94,311	92,992	96,106	100,931	99,603	96,398	85,897	99,537	104,474	103,897	78,870
貸出人数	36,981	42,144	45,045	45,705	45,350	47,113	48,796	48,319	47,899	54,860	59,214	57,541	42,680
貸出冊数	161,066	178,260	191,118	195,981	197,657	203,277	210,374	207,891	201,895	226,713	245,812	235,224	175,896
蔵書冊数	119,337	123,681	127,747	132,565	137,315	144,250	150,078	154,692	150,424	155,112	159,463	162,724	0

市立図書館利用状況の推移(グラフ)



市立図書館・関図書館利用状況の推移

(入館者数)

年度	亀山	関	合計	亀山 人/日	関 人/日	全館 人/日
17年度	72,418	2,201	74,619	270	8	278
18年度	79,533	5,340	84,873	273	18	292
19年度	88,252	6,059	94,311	302	21	323
20年度	86,627	6,365	92,992	302	22	324
21年度	89,525	6,581	96,106	308	23	330
22年度	93,389	7,542	100,931	321	26	347
23年度	92,231	7,372	99,603	316	25	341
24年度	90,065	6,333	96,398	317	22	339
25年度	78,694	7,203	85,897	280	26	306
26年度	93,137	6,400	99,537	321	22	343
27年度	98,090	6,384	104,474	336	22	358
28年度	97,488	6,409	103,897	335	22	357
29年度						

(貸出人数)

年度	亀山	関	合計	亀山 人/日	関 人/日	全館 人/日
17年度	36,060	921	36,981	135	3	138
18年度	39,904	2,240	42,144	137	8	145
19年度	41,802	3,243	45,045	143	11	154
20年度	42,449	3,256	45,705	148	11	159
21年度	42,140	3,210	45,350	145	11	156
22年度	42,207	3,622	45,829	145	12	157
23年度	45,134	3,662	48,796	155	13	167
24年度	44,929	3,390	48,319	158	12	170
25年度	44,081	3,818	47,899	157	14	170
26年度	51,605	3,255	54,860	178	11	189
27年度	56,027	3,187	59,214	192	11	203
28年度	54,844	2,697	57,541	188	9	198
29年度						

(貸出冊数)

年度	亀山	関	合計	亀山 冊/日	関 冊/日	全館 冊/日
17年度	158,546	2,520	161,066	592	9	601
18年度	171,394	6,866	178,260	589	24	613
19年度	181,744	9,374	191,118	622	32	655
20年度	186,228	9,753	195,981	649	34	683
21年度	187,918	9,739	197,657	646	33	679
22年度	191,372	11,905	203,277	658	41	699
23年度	198,443	11,931	210,374	680	41	720
24年度	196,527	11,364	207,891	692	40	732
25年度	188,510	13,385	201,895	671	48	718
26年度	215,181	11,532	226,713	742	40	782
27年度	234,441	11,371	245,812	803	39	842
28年度	226,198	9,026	235,224	777	31	808
29年度						

市立図書館予算決算額の推移

資料5

(当初予算比較表)

(単位:円)

年度 \ 科目	25年度	26年度	27年度	28年度	29年度
	当初予算	当初予算	当初予算	当初予算	当初予算
賃金	15,078,000	15,258,000	11,160,000	11,124,000	12,458,000
報償費	290,000	177,000	177,000	177,000	177,000
旅費	80,000	90,000	43,000	43,000	43,000
需用費・消耗品費	1,920,000	1,921,000	1,795,000	1,835,000	1,860,000
需用費・燃料費	44,000	48,000	47,000	40,000	41,000
需用費・食糧費	2,000	2,000	0	0	0
需用費・印刷製本費	28,000	0	0	0	0
需用費・光熱水費	2,286,000	2,346,000	2,333,000	2,333,000	2,300,000
需用費・修繕料	200,000	200,000	1,500,000	260,000	390,000
役務費	582,000	600,000	576,000	550,000	550,000
委託料	4,203,000	4,050,000	3,892,000	5,464,000	4,648,000
使用料及び賃借料	287,000	32,000	181,000	324,000	246,000
工事請負費	29,583,000	0	0	0	0
備品購入費	9,600,000	8,040,000	8,020,000	6,000,000	7,000,000
負担金補助交付金	19,000	19,000	19,000	19,000	19,000
合計	64,202,000	32,783,000	29,743,000	28,169,000	29,732,000

(決算比較表)

年度 \ 科目	25年度	26年度	27年度	28年度	29年度
	決算	決算	決算	決算	決算
賃金	14,935,625	15,160,600	11,049,175	11,077,400	
報償費	206,150	141,300	148,400	169,700	
旅費	66,837	77,966	30,884	30,170	
需用費・消耗品費	1,911,705	1,819,404	1,729,142	1,736,501	
需用費・燃料費	50,962	36,906	39,030	41,892	
需用費・食糧費	600	0	0	0	
需用費・印刷製本費	25,200	0	0	4,794	
需用費・光熱水費	2,098,909	2,288,796	2,240,294	1,999,001	
需用費・修繕料	777,864	273,521	1,572,986	334,530	
役務費	576,561	549,758	537,828	540,256	
委託料	3,841,967	3,944,342	3,897,558	4,635,312	
使用料及び賃借料	284,262	31,393	31,393	185,768	
工事請負費	27,955,200	0	0	0	
備品購入費	8,701,931	8,030,650	8,017,762	5,999,810	
負担金補助交付金	19,000	19,000	19,000	19,000	
合計	61,452,773	32,373,636	29,313,452	26,774,134	0

第1回 図書館市民紙上ワークショップ(意見箱提出分)

意見提出期間	2017年12月10日(日)～12月28日(木)
意見箱設置場所	市立図書館エントランスホール(児童用は児童書コーナー入口)
提出数	一般:21名 児童:56名
テーマ	新しい図書館についての夢や想いを語ろう! ～こんな図書館になるといいな～

テーマ「新しい図書館への想い」			
意見	意見の要旨	意見の分析	検討事項
<p>まず人を集めるには、駐車場が必要。</p> <p>駐輪場、駐車場は絶対なくさないでほしい。</p> <p>駐車場がないと利用できないので、スペースを多めにお願いしたい。</p> <p>駐車場(もちろん無料)。</p> <p>駐車場も確保でき少し木が植えてある庭が見られたら老後も楽しみです。</p> <p>亀山駅前の駐車場に止めて堂々と電車に乗って行った人を前に見かけた事がある。駐車料金を適正な額で設定してほしい。</p>	駐車場の整備	十分な駐車・駐輪台数の確保と、利用料金等運用での配慮の両面で検討する必要がある。	<ul style="list-style-type: none"> - 駐車・駐輪台数の算定・配置ゾーニングの検討 - 駐車場料金の検討 - 図書館利用者との利用者との区分の検討
<p>長時間過ごす為には、食事のできるスペースが必要。</p> <p>飲み物、食べるスペースがあれば学生さんも勉強するのに大いに役立つ。</p> <p>飲食スペース。自販機も設置。できれば軽食(お弁当やサンドイッチなど)販売もあれば嬉しい。</p> <p>ゴハンが食べられる所と自動販売機を図書館内、もしくは近くに作ってほしい。今はとなりの建物の自動販売機はあるけど、使いにくいのです。</p> <p>昼食を食べるスペースがほしい。学習室は、せめてお茶だけでも飲めるようにしてほしい。</p> <p>スタバ(喫茶)を併設してください。</p> <p>お弁当を食べられる部屋がある。</p> <p>他府県の図書館などを見ていると、カフェと併設したり、雑貨などを販売したりと今までにない図書館運営をしているように思います。飲食をすると本を汚したりする心配はあると思いますが、是非検討願います。</p>	買い物・飲食が可能	飲食可能等々、多機能をもつ図書館の要望が強い	<ul style="list-style-type: none"> - 計画コンセプトの検討、策定
<p>朗読会や発表会ができるステージ付きで音響付きの部屋が必要。</p> <p>人形劇や読み聞かせをするための別の部屋が欲しいです。上演中に本を探す人に待ってもらわないといけないので。</p>	本をアピールし、本好きが増え、新たな学びや交流が生まれる		<ul style="list-style-type: none"> - ゾーニングの検討 - 附帯要素、コーナーの検討
<p>自習室。勉強したいと思った時に、その環境があるかどうかは重要。特に社会人は学校等で自習することができないため。小さなスペースでよいのでぜひとも作って下さい。</p> <p>自習室は今のようなかたちで。テスト期間は混むので、座席数を増やしてほしい。</p> <p>自習室の温度が夏は寒く、冬は暑いので温度調節をしっかりしてほしい。</p>	学習スペースを十分確保	学習室として落ち着いた環境づくりが求められている。	<ul style="list-style-type: none"> - ゾーニングによる動空間と静空間の構成検討

<p>附帯機能</p>	<p>誰もさわがない静かな場所とお話のできる場所とをわけてほしい。</p> <p>児童書コーナー。静かに本を読みたい人達の迷惑にならないように児童書コーナーは離して、専用の貸出窓口を作る。</p> <p>三重県の郷土資料コーナー。貸出できなくても、なるべくそのコーナーでコピーができて(もちろんその時は名前を書いてもらう)、各市別にまとめて、地図も表示し、民話や写真集やマンガなども全部そのコーナーに集めてもらおうと調べやすくしてはかどりませう。</p>	<p>落ち着いた読書や調べ物ができる雰囲気</p>	<p>みんなに誇れる市民の情報発信・活動・交流拠点を旨す。</p>	<p>-ゾーニングの検討 -必要規模の検討</p>
<p>館内・周辺環境</p>	<p>ゆっくりと読書をするための座りごちのいいソファを設置。</p> <p>空調がしっかりとしている図書館。温度や湿度の調整がされていれば、感染症対策にもなると思うから。</p> <p>トイレの使用後の手拭きジェットがあれば便利かと思ひます。</p> <p>トイレに手を乾かす機械がある。</p>	<p>館内環境</p> <p>トイレの整備</p> <p>周辺環境</p>		
<p>周辺環境</p>	<p>駅前での道を車や人がとおりやすくしてほしい。</p> <p>屋外も夏場の事を考えて木陰のできるベンチも必要</p> <p>駅前にできるのであれば、電車待ち時間でもふらっと立ち寄ることが出来るように、駅の出入口と図書館の出入口を繋げる専用廊下のようなものがあるといいと思う。</p> <p>駅に出来るなら、待ち合わせができるようなロビーがほしい。電車待ちができる場所。</p>	<p>駅との利便性</p>	<p>駅前立地の特性を活かし、全ての世代が気軽に立ち寄れる</p>	<p>-歩行者・自動車動線計画の検討 -公共交通機関の整備方針の検討</p>
<p>ユニバーサルデザイン</p>	<p>2階以上に図書館を設置するのであればエレベーターやエスカレーター、階段を設けてほしい。エレベーターの場合、視覚に障がいがあると、どのボタンを押せばいいのかわからない。専用ボタンはできないか？エスカレーターの場合も、視覚に障がいがあると、一人で乗るのは危ないこともある。1階に総合受付などあれば、図書館まで案内してもらふことで、慣れてくれれば一人でも利用できるようになる。点字ブロックは、入口だけでも開口部(開口幅)が分かる程度には設置してほしい。</p> <p>視覚に障がいがある場合の利用しやすい図書館は、1階に録音図書や点字図書のコーナーがあること。場所は一番奥の隅がよい。そこまでの通路幅は広く取ってほしい。明るさを感じる事ができる窓があること、壁側へ点字図書などの本を置いてほしい。2~3回行けば、案内や支援なくても一人で配架場所まで行ける。フロアの中央に点字図書など置かれると、その場まで行きにくくなる。</p> <p>録音図書や点字図書コーナーに、閲覧用机2~3台に音声読上げ装置(SPコード)、拡大読書器の設置をお願いしたい。</p> <p>ベビーカーでも赤ちゃんの絵本がある所へ入れるようにしてほしい。首が座っていない赤ちゃんを抱っこして本を探すのは大変なので！</p> <p>分かりやすく配置図を作って欲しい。分かりづらい高齢の方も精神的にゆったりできる公共の場ができ、医療費も節約できればと思ひます。</p>	<p>視覚障害者の利便性</p> <p>乳幼児や高齢者など多様な利用者への利便性</p>	<p>全ての高齢者・乳幼児・障がいを持つ方が利用しやすく</p>	<p>-ユニバーサルデザインの観点からの計画検討</p>

読書環境	<p>貧富の差があるご時世ですので、公共の場の充実を願いたいと思います。</p> <p>本屋のメリーゴーランドや他の市の図書館を参考に、子どもが自ら伸びるような読書好きになる環境設備を期待したいです。賢い、心豊かな児童がこれから増えていくことと思います。</p>	多様性を持った読書環境の整備	本をきっかけとして学びや活動につながる、みんなに誇れる市民の情報発信・活動・交流拠点を目指す。	- 附帯機能の整理、ゾーニングの検討 - 他の施設・機能との連携の検討
読書環境	<p>もっと本をふやしてほしいです。いろんなやつ。</p> <p>図書館の役割は、とても重要だと感じます。学校現場に携わっていますが、優秀な子を育てる第一条件は本が好き、読書をしている児童だと思います。人から教えられるのではなく、自発的に知識を吸収していくと思っています。ですから、幼児、児童の間に、読書好きにさせるのが大事だと感じます。陽当たりのよいリラックスできる空間を好きな本を手にして、本が読めたら図書館が好きになるのではないのでしょうか。老後もそんな憩いの場のある図書館があったら嬉しい限りです。</p>	蔵書の充実 子どもが本好きになるような環境整備	本をきっかけとして学びや活動につながる、みんなに誇れる市民の情報発信・活動・交流拠点を目指す。	- 附帯機能の整理、ゾーニングの検討 - 他の施設・機能との連携の検討
運営	<p>児童書コーナーには、司書でなくとも、ボランティアの方を置き「わからないことは聞いてね」と氏名つきネームホルダーをつけ、常に子供のサポートができるように、読み聞かせも何時からと決めないで、2~3人くらいでもしてあげれる何人かの本好きな方達がいると親も安心です</p> <p>貸出の期間も2週間と短いので3~4週間、次の予約がなければ長くしていただくと働いている者としてありがたいです。</p> <p>ボランティアの次世代の人材を養成して欲しい。1グループの力では限界があるので、市全体の力で企画してほしい。</p>	スタッフの充実 図書貸し出しの利便性向上 ボランティアの養成	司書の充実への要望 柔軟な運用を求める意見 図書館運営への市民参画	- 運営体制の検討
移転反対	<p>図書館は駅前とは合わない施設と考えます。いかなる事情があるのか知りませんが、この文教地区の落ち着いた雰囲気の中でこそ一番相応しいと思います。この場で建て替えることがなぜだめなのか、一般市民には理解されてないように思います。市民アンケートでもとって再考して欲しいです。</p> <p>ただ、ただ、移転は反対です…。</p>	現在地での継続	現在地に対しての愛着心がある	- 計画全体の可視化による図書館整備に対する市民理解

テーマ「新しい図書館への想い」(児童意見)

館内環境	どうぶつがいる図書館
	ベッドがある としょかん
	クッションがおいてあって、すわりながら本を読める！！ハンモックとかも！
	とりあえず、ごろごろできる場所！
	ゆうぐがあつたら かざってください
	子ども本スペースは 今のように くつをぬいで あがれるといいです。
	1つのへやに入る前のところに なぞなぞが書いてある 図書かん
	みんなが楽しくすごせて 遊べるような 図書館！
	パソコンしつがあつて じゆうできるところか べんきょうのできるところ
	けっこんしき みたいな ばしょ
	犬がいる 図書館
	しずか
	どうぶつの としょかんがあつたら いいのにな
飲食可能	いろいろなこととか えほんとかが できるとしょかんがあつたらいいのにな
	立ち読みスペースがあつたらいいな
	たべものが たべれる ばしょ
	食じのできる としょかん、たべながら よめる。
	一日図書館で勉強しに来て も ごはんを食べる場所がありません。みんな外ののき下で順番に食べています
	カフェコーナーがあつたらいいな
	手作り雑貨とかパンとか売っていたらいいな
おひるを食べられるところが必要です。今のスペースは ちょっとムリ・いすが 一方むいていて あれでは食べられないですよ 至急 受験生のために	
いんしょくOKなところを作ってほしい。	
蔵書	昔のおもしろいまん画かさん(手づかおさむさんなど)のまんがが、たくさんならんでいてほしいです。
	あんぱんまんの本が好きです
	ヘアアレンジの本があるけど もうちょっと多いほうがいい
	なぞなぞの本が好きです
	本がいっぱいあって、すぐにさがして いる本が見つかる所
	本がいっぱいある としょかんがあると うれしいです。
	ぞろりの本しかない としょかん
	すみっこの本が いっぱいある としょかんがいい
	もっとたくさんのマンガやざっしがあつたらいい図書館がいい
	今 かりられている数が多い人気の本コーナー
	ペットの本がある としょかんがいい
	あたらしい しずくちゃん
	おしゃれなざっしが いっぱい置いてある所
えいがでやっていたお話。(こわくない)	
むしのほんが いっぱいあるといいな	

蔵書	本をあけると えいがが
	本がいっぱいある へや
管理運営・体制	かりたい本を言えば もってきてくれる としょかん。
	本が何さつでもかりれる
	たくさん本があり、何さつも かりられる
	なんさつでも かりれる としょかん
	もちろん本がいっぱいあるところがいいです。
	本がいっぱいかりれて あたらしい本がいっぱいある 図書かん
	なんさつでも かりれる としょかん
周辺	イケめんの図書係さんがいる所
	公園が近くにあつたらいいな。

第2回 図書館市民紙上ワークショップ(意見箱提出分)

意見提出期間	2018年1月5日(金)～1月25日(木)
意見箱設置場所	市立図書館エントランスホール(児童用は児童書コーナー入口)
提出数	一般:17名 児童:28名
テーマ	「親子を中心とした図書館の理想像」～もっと親子で図書館を使ってもらうには?～

テーマ「親子が利用しやすい図書館」			
意見	意見の要旨	意見の分析	検討事項
駐車場 駐車場がせまいので、改善してほしい 駐車場を広くしてほしい 駐車場拡大 移転までに、駐車場を増やしてください。 駐車場を拡充させてほしい。今の図書館には、駐車場が少ない。遠い所から子どもを抱っこして、館内へ行くことは親の負担である。利用者数を増やし、亀山市の子ども達の教養を養うには、親が図書館へ子どもを連れてくる負担を減らすべきである。 駐車場を広くしてほしい。	駐車場の整備	十分な駐車・駐輪台数の確保を検討する必要がある。	-駐車・駐輪台数の算定・配置ゾーニングの検討
飲食 団欒、食事のできる場所、店を設置 飲食できる施設をつくる	買い物・飲食が可能	飲食可能等々、多機能を有する図書館の要望が強い	-計画コンセプトの検討、策定
トイレ 現在のトイレ、荷物かけを、もう一つ低いところへつけて下さい 手洗いが不便なので、ふみ台をおいてください	トイレの整備		
展示 館内展示、設備などできる部屋を設置	新たな学びや交流が生まれる	みんなに誇れる市民の情報発信・活動・交流拠点を目指す。	
児童 今のような、子どもがハイハイできるスペースをのこしてほしい	乳幼児への利便性		
学習室 学習室を充実してほしい	学習スペースを十分確保		
閉架書庫 利用者として、開架書架に求めている本がない場合は、もうその図書館には所蔵がないものとして諦めてしまうことがある。しかし、いざ家でネット等を通して検索をかけると目的の本が閉架書架にあたりることがあるため、全面開架を目指していただきたいと思うと同時に、閉架書庫に検索という手間をかけずとも、どういった本があるか分かるような工夫(特にシリーズもの)をしてもらいたい。 亀山市の文学資料の保存、そのための書庫を増設 保存庫を拡大 etc...	郷土資料・閉架書庫の充実	本をきっかけとして学びや活動につながる、みんなに誇れる市民の情報発信・活動・交流拠点を目指す。	-附帯機能の整理、ゾーニングの検討
蔵書 芸文協と教委と協力して文化、文学の向上をはかる 本数を多くしてほしい	蔵書の充実		

図書活用	使用済みの教科書等寄付してもらって貸出してもらいたいです。今の教科書は絵本みたいで読むのも楽しいです	図書の柔軟な活用	柔軟な運用を求める意見	-運営体制の検討
予算	もっとも大事なのは、予算を増やす	予算の増額	予算の増額	
立地	<p>駅前図書館だと無断で車を停車していく人がいるのでは…。文化会館のあたりに建つと側に公園もあり、児童センターでも遊べ よいと思う。駐車場を立体にするのであれば、駅前より小さい子連れでの利用には、もっと広々とした所が良い。文化会館のあたりだったら、高校生も帰り路で寄りやすいのでは…。もう駅前で決定なのでしょう？図書館は、もっと広々として、ゆったりとした空間であってほしい。子どもが回りを気にせず楽しく本を読める場所を作ってほしい。</p> <p>駅前の便利さはありますが、駐車場スペースが少なくて困ります。別の静かなところへ</p>	図書館立地に対しての意見		-計画全体の可視化による図書館整備に対する市民理解
賑わいの創出	<p>駅前の図書館について、地域の振興が目的、1F地産品のみの直売所と軽食の食堂、直売所はカゴトレイに1人出荷分を入れて直売する。カゴトレイ1個出荷について1月500円と売上げ10%を販売代として店で受取る。レストラン(食堂)は直売所より50cm床を上げ、1品500円以下のメニューとし交流の場所づくりを行う。2Fと3Fは図書館と多目的ホール、市の案内(チラシ)等を行う。*運営はシルバー人材センターや身障者を活用する。</p> <p>にぎわい広場づくり。駐車場に金土日にフリーマーケットを開き、軽トラックで店を出す。又は1台分の駐車スペースを1店として1店3日分(又は2日分)1000円として個人で出店する。現在、数ヶ所グループで行っているがグループ活動で広がりにくい。学校給食の活用と農業者支援の場になるように。JAでは消費税を払う必要のない人も払っている</p>	駅前全体での賑わいの創出	図書館移転の波及効果	-駅前整備事業との整合
移転反対	<p>駅前に新たに整備とは？今のは、整備されていないってこと？もしかして新しい“箱”が欲しいってこと？現在の亀山図書館の利用状況(利用者数等)からして、新たに駅前に図書館をつくる目的は何なのでしょう？規模を大きくして蔵書数を増やすこと？老朽化に伴い耐震化を図ること？立地からすれば、閑静なこの亀山公園内が良いと思う。この亀山公園内に建て替えれば良いと思う。駅前の図書館は、JR利用の学生、通勤者の利用を期待しているのですか？駅前の図書館には、十分な駐車場は用意されるのでしょうか？子供(小学生を含む)に送迎には、必ず車が使われているので、十分な駐車スペースがなければ、利用者数を得ることはできないでしょう。大人の利用にしても然りでしょう。もちろん家族での利用も…</p> <p>駅前のための図書館移動はおかしい！</p> <p>駅前移転反対！！それより現図書館の充実を！</p>	現在地での継続	現在地に対しての愛着心がある	-計画全体の可視化による図書館整備に対する市民理解

<p>移 転 反 対</p>	<p>新しい図書館は、みなさんで創っていくもので す？私は今の亀山市図書館で満足しています。 駅前だと騒音が心配です。今の所を残して下さ い。お願いします。もし移転しても、今の亀山市図 書館は残して下さい。取り壊しは反対！！古いほ うがいい。亀山市図書館の移転は反対です。</p> <p>この用紙には図書館を駅前に移転する事を前提 に作られていますが、誰が新しくリフォームし、か なり満足感が得られた我が家を破棄し、新築の家 を建てるでしょうか？国、地方合わせて1,000兆円 を越す借金を後の世代に押し付けて、親は子に 責任を感じないのでしょうか？今回のテーマは親 子を中心とした云々も、成立し得ないテーマで、 借金を子につけ回す親世代を借財を背負わされ た子世代の深いウラミ節しか聞こえません。</p>	<p>現在地での継続</p>	<p>現在地に対しての愛 着心がある</p>	<p>-計画全体の可視化 による図書館整備に 対する市民理解</p>
----------------------------	---	----------------	----------------------------	--

テーマ「新しい図書館への想い」(児童意見)

駐 車 場	Parking が広くて多い ここ以上に狭くなるのは カンベンしてほしい
附 帯 機 能	としょかんの中であそべるやつがいい
	借りた本をよんで くつろぐスペース
	あそびもできる としょかん
	あかちゃんがあそべるスペース
	みんなが いやすい としょかん
	1人でゆっくりできるスペースがあったらいいな
	「1人がけのソファーなど」
	学習室を広くして欲しいです。
	ワンちゃんといっしょにあそべる としょかんがあったらいいです 数時間託児してくれるような所があると勉強時間が確保できるのでありがたいです。
飲 食	お弁当を食べるところがあるとうれしいです
	昼食・軽食できるスペースが欲しいです！
	カフェ
	のんだり、たべたり、べんきょうができる カフェみたいな図書館 食堂やカフェもあって1日過ごせたらいいなと思います。
運 営	だれでもかりれる としょかん
	いつでもドリンクがもらえる図書館
	ワークショップがある(おかしづくり あやとり おりがみ etc・・・)
	あいているじかんがながい 5:30までがいい 公衆電話をおいて欲しいです。
配 架	本がひくいばしょにある
	どこにまんがやしょうせつがあるのかが、すぐに分かる としょかん
	こどもにも うえのほうの本をとれる としょかん 「安全にのぼれる台などをおく」
	絵本の並び順を出版社別にしてほしい。
	好きなシリーズの本を一度に見ることができるので かりたい本を見つけやすい。
蔵 書	プリキュアのとしょかん
	じっけんたいけつの本がいっぱいあるところがいいです
	インターネットなどのひみつがいっぱいある としょかんがほしいです
	本で大家さんとぼくがよみたい
	よつばのクローバーでいっぱいのとしょかんがあったらいいな。
	わたしたちのカノンや音楽系のマンガや小説の本のとしょかん
	たんてい系のよみやすい本
	きやらくたーのある本

図書館に関する市民意見

平成30年1月29日現在

日付	要件		意見提出	内 容
8月14日	60代	男性	来庁	開館は子どもたちが来やすいように春休み前にした方がいいのではない か。開館に向けて市民一体で取り組めるように考えてほしい。
8月24日	40代	男性	面談	高校生の子もがいるが、今の場所や規模では使いづらく行くこともない と言っている。駅前という利便性の高い場所に拡充整備されることは望ましい と思う。図書館の持つ可能性を十分に生かして整備してほしい。
8月30日	よりよい図書館を 創る会		来庁	駅前に図書館を造ることは白紙撤回して、基本構想からじっくり時間をかけ て検討すべき。ただ、図書館をよりよくすることに異論はないので、ワーキン グを重ねて市民の意見を採り入れていくことはどんどん行っていくべき。図 書館はマンパワーであると思うので、館長以下専従的なスタッフの体制を 固めていってほしい。開館がスタートではなく、「今できることは何か」の視 点で会としても進めたいし、行政もそのスタンスで考えてほしい
9月9日	おはなし会 マミーズ		意見交換	今後の方向性及び基本構想の説明。 他団体との交流を行いたい。大人向け読み聞かせ会を開催したい。
10月4日	関たんぼぼの会 関おはなし会		意見交換	今後の方向性及び基本構想の説明。 専門性を持ったスタッフの充実や関図書室のあり方、運営方法や開館時間 等への意見が出された。
10月4日	よりよい図書館を 創る会		意見交換	現在の職員体制、業務内容、イベント、サービスについての紹介を行った。 今後、会としてどのような関わりが可能なのかについて検討したい。
10月16日	よりよい図書館を 創る会		来館	10月4日の意見交換を受けて、現在の図書館から会として関われることを 考えていきたいので、お互いのできることを模索したい。
10月27日	図書館ボランティ ア団体との意見交 換会		意見交換	5団体中4団体が参加。基本構想の説明。各団体間の連携の場の提供を今 後も設ける。
11月9日	60代	男性	来庁 FAX	図書館整備推進委員会と図書館運営委員会の関係についてスムーズに開 館後の体制に向けて整理して欲しい。 条例、施行規則などにおいて亀山市における図書館の位置付けを明文化 しておくべき。 読書を通じて一人ひとりの個性を磨き、自分を大切にするとともに他人を慮 れるような社会形成に図書館が寄与することを計画などにもりこんでほし い。
11月11日	亀山絵本と 童話の会		意見交換	現在館や図書館整備に向けた意見交換。情報発信の重要性、受け身では なく外へ出ていく取り組みがある。新館の機能面や設備面などの提案。
11月25日	北東地区まちづく り協議会福祉部		意見交換	図書館活用術～こんなサービスご存じですか？～ 現在館の利用に関するPRと最近の図書館事情、及び図書館整備につい て
12月29日	50代	男性	電話	図書館は今の場所でもいいのではないか。高校生などの利用増進が図れ るのであれば駅前であることは理解できる
12月13日	60代	男性	電話	駐車場の確保、必ず行く際には車がないと行けない、現在の図書館でも駐 車場が少ない。移転して駐車場がなければ移転したメリットを生かせない。 台数を見越して建築・設計を行う必要がある。都市計画部門とも調整が必要。 。
12月15日	60代	男性	FAX	図書館の整備にあたってバリアフリーの配慮は必要。計画にはバリアフ リーについて具体的にどこにどのような配慮を行うのかを明記すべき。その ためには健常者だけでなく当事者の目線での提言が必要。そのような立場 の方を委員に加えてもいいのではないか。また、駐車場の必要台数は早く 試算すべきと考える。

1月22日	60代	男性	FAX	市民ワークショップの進行について、理想を出し合っても現実的に建物の構造を無視できないと考えられるので、単層で3,000㎡の面積が確保できないのであれば、フロア別の議論を行った方が現実的ではないか？平面だけではなく立体的な思考でワークショップを運営すべきである。
1月22日	60代	男性	電話	市民ワークショップの進行について、現実的に1フロア1,000㎡の3階建が想定されているのに、平屋で広い面積がとれている事例やそれを見せて理想を出し合っても、結果として参加者の意見が採り入れられることが無くなってしまふ恐れはないのか。