

亀山市
生涯学習アンケート調査
調査結果報告書

平成 28 年 3 月

亀 山 市

目次

I	調査の概要	1
1	調査の目的	1
2	調査対象	1
3	調査期間	1
4	調査方法	1
5	回収状況	1
6	調査結果の表示方法	1
II	調査結果	2
1	回答者属性	2
2	余暇時間について	4
3	生涯学習について	6
4	今後の生涯学習に対する考え	20
5	市が実施している生涯学習事業について	28
6	生涯学習人材バンクについて	44
7	知識や技能の活用	45
8	生涯学習活動を充実させるためには	48
9	家庭教育について	52

I 調査の概要

1 調査の目的

生涯学習の推進に関わる総合的かつ体系的な指針として、生涯学習関連施策の基本的な考え方や今後取り組むべき事業の方向性を明らかにするため、亀山市生涯学習計画の基本理念をもとに、具体的な施策・事業を推進してきました。このたび、亀山市生涯学習計画を見直すにあたり、市民ニーズや、生涯学習に対する関心、意向を把握し基礎資料とすることを目的に質問調査を実施します。

2 調査対象

市内在住の18歳以上の方1,500人 年代別無作為抽出

3 調査期間

平成27年11月25日から平成28年1月15日

4 調査方法

郵送による配布・回収

5 回収状況

配布数	有効回答数	有効回答率
1,500通	535通	35.7%

※標本値と母集団値との差（標本誤差）から判断すると統計的に有効な回答数です。

6 調査結果の表示方法

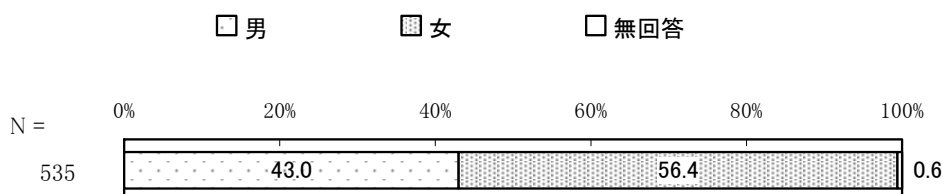
- ・回答は各質問の回答者数（N）を基数とした百分率（%）で示してあります。また、小数点以下第2位を四捨五入しているため、内訳の合計が100.0%にならない場合があります。
- ・複数回答が可能な設問の場合、回答者が全体に対してどのくらいの比率であるかという見方になるため、回答比率の合計が100.0%を超える場合があります。
- ・クロス集計の場合、無回答を排除しているため、クロス集計の有効回答数の合計と単純集計（全体）の有効回答数が合致しないことがあります。なお、クロス集計とは、複数項目の組み合わせで分類した集計のことで、複数の質問項目を交差して並べ、表やグラフを作成することにより、その相互の関係を明らかにするための集計方法です。
- ・調査結果を図表にて表示していますが、グラフ以外の表は、最も高い割合のものを■で網かけをしています。（無回答を除く）

II 調査結果

1 回答者属性

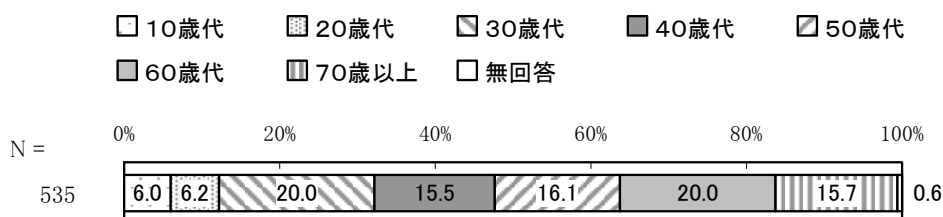
性別

「男」の割合が43.0%、「女」の割合が56.4%となっています。



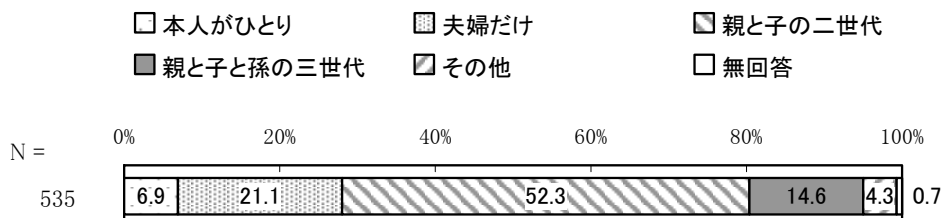
年齢

「30歳代」、「60歳代」の割合が20.0%と最も高く、次いで、「50歳代」の割合が16.1%となっています。



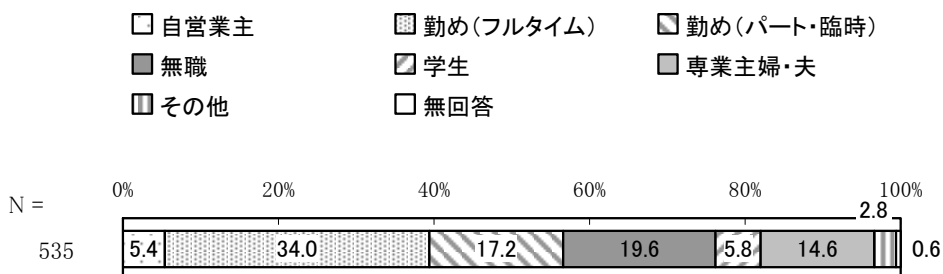
世帯

「親と子の二世帯」の割合が52.3%と最も高く、次いで「夫婦だけ」の割合が21.1%、「親と子と孫の三世帯」の割合が14.6%となっています。



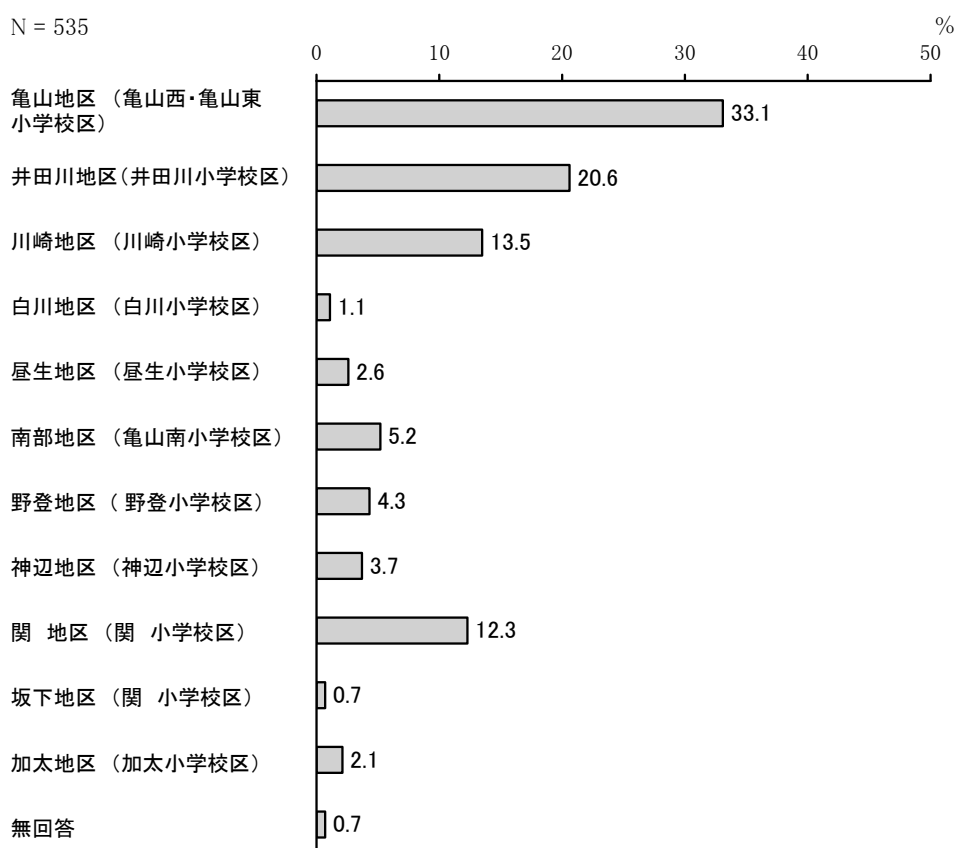
職業

「勤め（フルタイム）」の割合が 34.0%と最も高く、次いで「無職」の割合が 19.6%、「勤め（パート・臨時）」の割合が 17.2%となっています。



住所

「亀山地区（亀山西・亀山東小学校区）」の割合が 33.1%と最も高く、次いで「井田川地区（井田川小学校区）」の割合が 20.6%、「川崎地区（川崎小学校区）」の割合が 13.5%となっています。



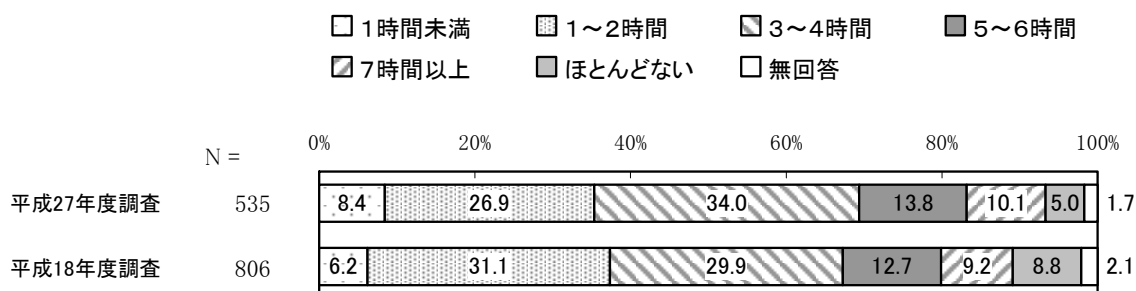
2 余暇時間について

質問1 【全員の方がお答えください。】あなたは、仕事や家事、学業、睡眠などを除き、ご自分が自由に使える余暇時間は、おおよそ1日何時間ぐらいありますか。
(平日・休日のそれぞれについて、1つに○)

(1) 平日

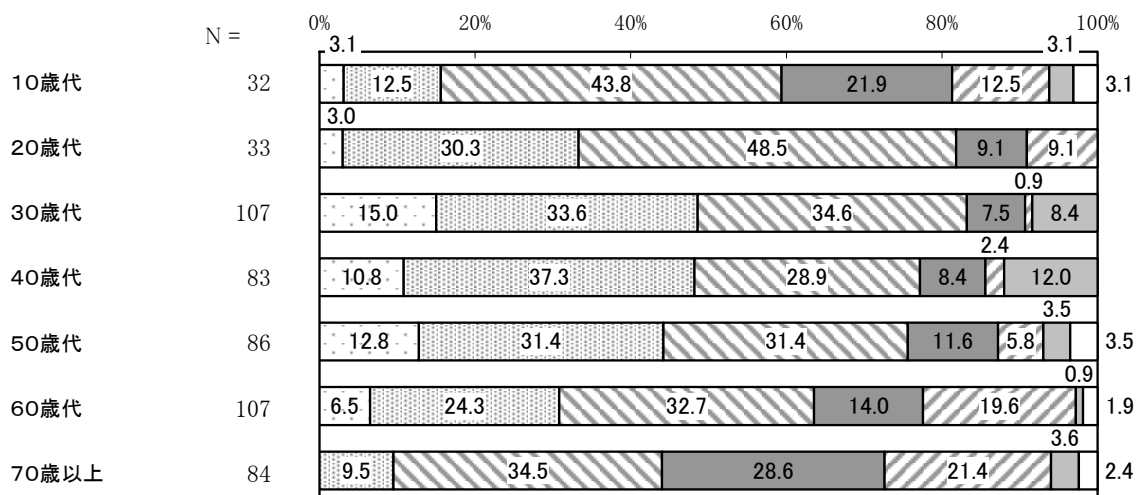
「3～4時間」の割合が34.0%と最も高く、次いで「1～2時間」の割合が26.9%、「5～6時間」の割合が13.8%となっています。

平成18年度調査と比較すると、大きな差異はみられません。



【年齢別】

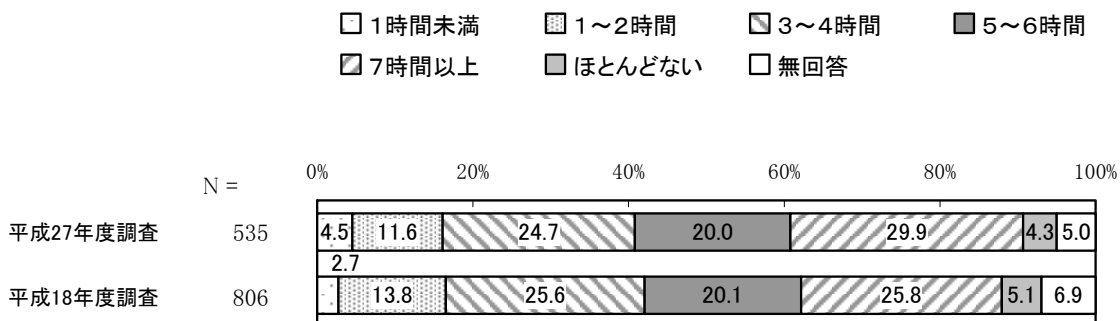
年齢別でみると、他に比べ、20歳代で「3～4時間」の割合が高く、5割近くとなっています。また、60歳代、70歳以上で「7時間以上」の割合が高くなっています。一方、30歳代、40歳代で「ほとんどない」の割合が高くなっています。



(2) 休日

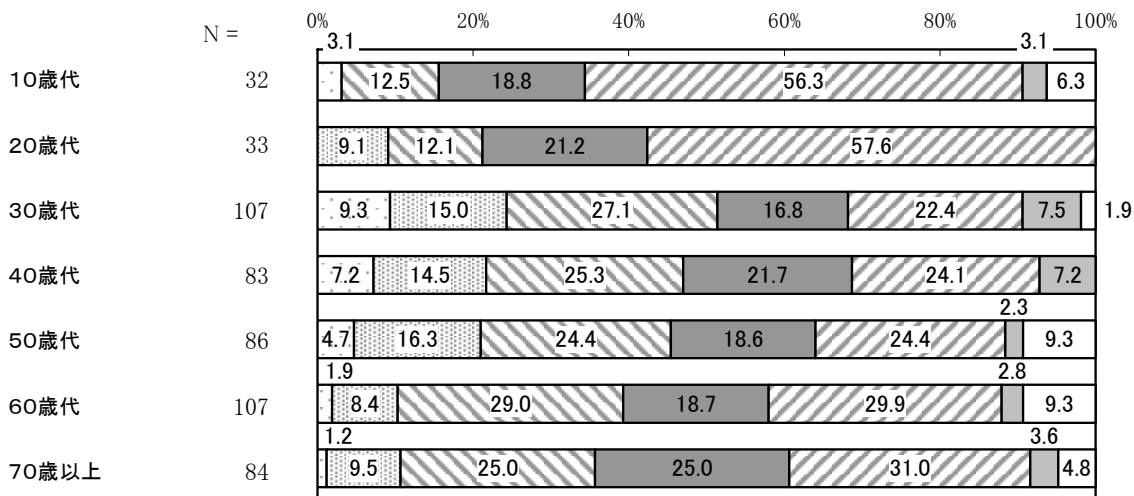
「7時間以上」の割合が29.9%と最も高く、次いで「3～4時間」の割合が24.7%、「5～6時間」の割合が20.0%となっています。

平成18年度調査と比較すると、大きな差異はみられません。



【年齢別】

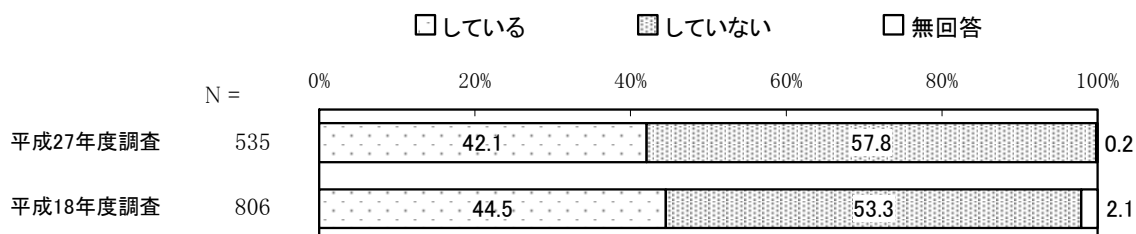
年齢別でみると、他に比べ、10歳代、20歳代で「7時間以上」の割合が高く、6割近くとなっています。



3 生涯学習について

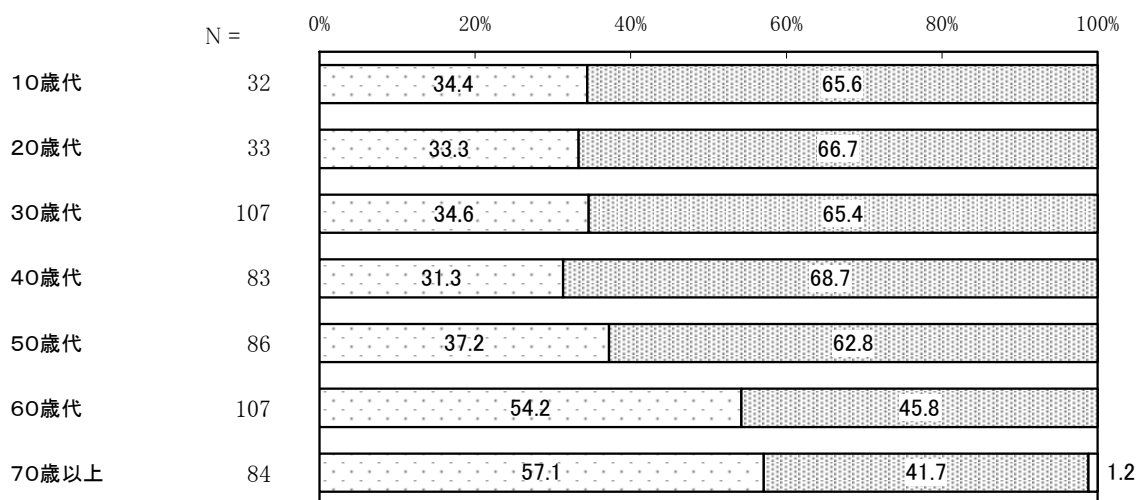
質問2 【全員の方がお答えください。】余暇時間の中で、仕事や家事、学業のほかに、継続してなんらかの学習や趣味、スポーツなどの生涯学習活動をされていますか。
(1つに○)

「している」の割合が42.1%、「していない」の割合が57.8%となっています。
平成18年度調査と比較すると、大きな差異はみられません。



【年齢別】

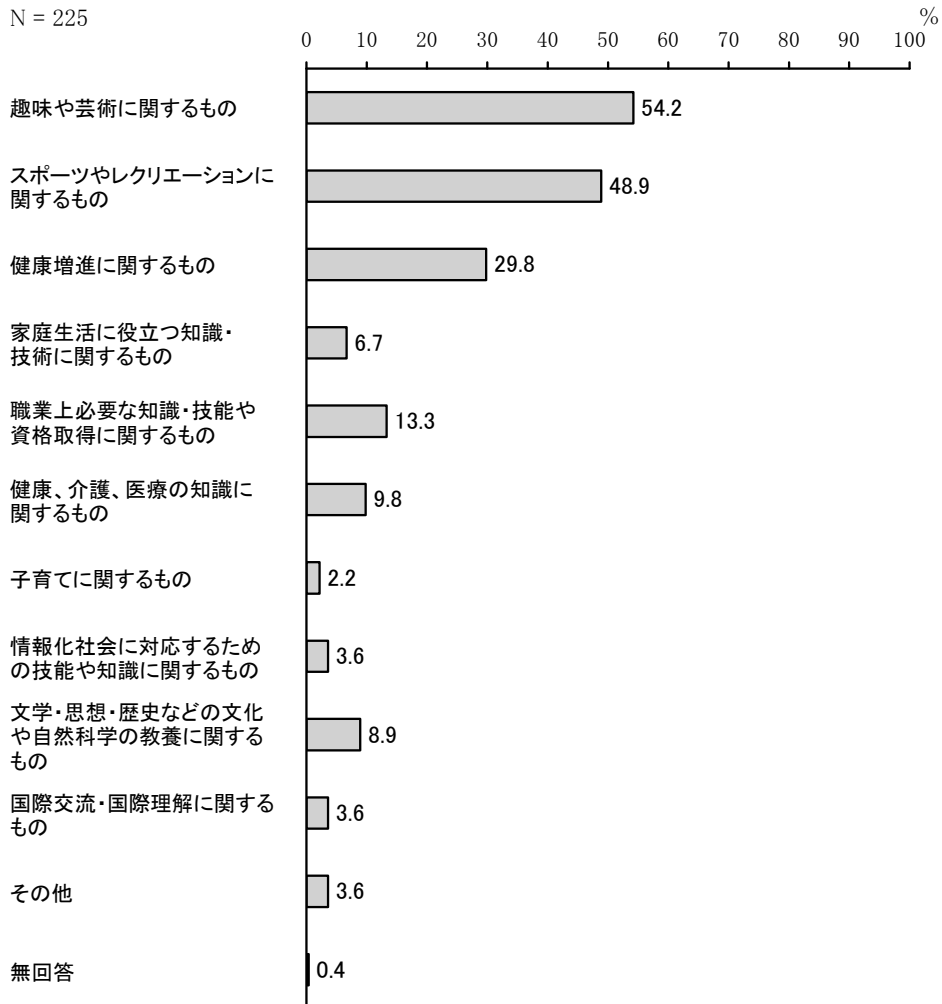
年齢別でみると、他に比べ、60歳代、70歳以上で「している」の割合が高く、5割を超えています。



【質問2で1（している）に回答した方にお聞きします。】

質問2-1 どのような生涯学習をされていますか。（あてはまるものすべてに○）

「趣味や芸術に関するもの」の割合が54.2%と最も高く、次いで「スポーツやレクリエーションに関するもの」の割合が48.9%、「健康増進に関するもの」の割合が29.8%となっています。



【年齢別】

年齢別でみると、他に比べ、20歳代で「スポーツやレクリエーションに関するもの」の割合が高く、7割を超えています。30歳代で「職業上必要な知識・技能や資格取得に関するもの」の割合が高く、3割半ばとなっています。また、60歳代、70歳以上で「趣味や芸術に関するもの」の割合が高く、6割を超えています。

単位：%

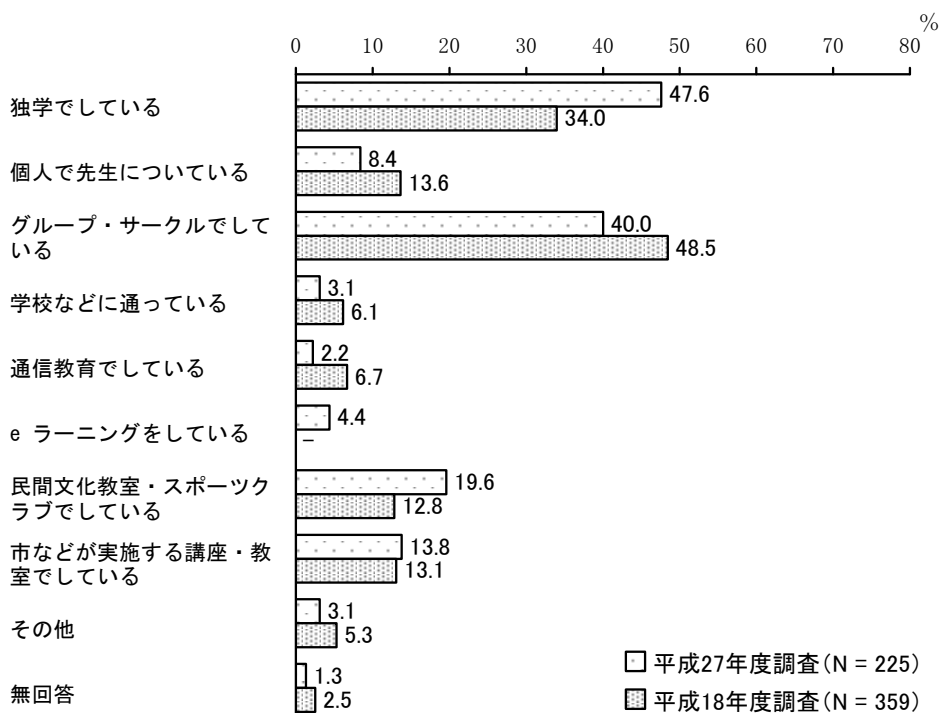
区分	有効回答数(件)	趣味や芸術に関するもの	スポーツやレクリエーションに関するもの	健康増進に関するもの	家庭生活に役立つ知識・技術に関するもの	職業上必要な知識・技能や資格取得に関するもの	健康、介護、医療の知識に関するもの	子育てに関するもの	情報化社会に対応するための技能や知識に関するもの	自然科学の教養に関するもの	文学・思想・歴史などの文化や自然に関するもの	国際交流・国際理解に関するもの	その他	無回答
10歳代	11	54.5	63.6	9.1	9.1	18.2	—	—	—	—	—	—	9.1	—
20歳代	11	45.5	72.7	—	—	18.2	—	—	—	18.2	—	—	—	—
30歳代	37	35.1	62.2	24.3	2.7	35.1	2.7	10.8	2.7	2.7	13.5	2.7	—	—
40歳代	26	38.5	34.6	38.5	7.7	19.2	7.7	—	7.7	11.5	—	—	—	—
50歳代	32	53.1	43.8	21.9	6.3	12.5	6.3	3.1	3.1	6.3	—	9.4	—	—
60歳代	58	67.2	53.4	36.2	8.6	1.7	12.1	—	3.4	13.8	1.7	3.4	—	—
70歳以上	48	64.6	37.5	37.5	8.3	6.3	18.8	—	4.2	8.3	4.2	2.1	—	—

【質問2で1（している）に回答した方にお聞きします。】

質問2-2 どのような方法で生涯学習をされていますか。
(あてはまるものすべてに○)

「独学でしている」の割合が47.6%と最も高く、次いで「グループ・サークルでしている」の割合が40.0%、「民間文化教室・スポーツクラブでしている」の割合が19.6%となっています。

平成18年度調査と比較すると、「独学でしている」「民間文化教室・スポーツクラブでしている」の割合が高くなっています。一方、「個人で先生についている」「グループ・サークルでしている」の割合が低くなっています。



【年齢別】

年齢別でみると、他に比べ、10歳代で「学校などに通っている」の割合が高く、約2割近くとなっています。20歳代、30歳代で「独学でしている」の割合が高く、6割を超えています。また、70歳以上で「グループ・サークルでしている」の割合が高く、5割半ばとなっています。

単位：%

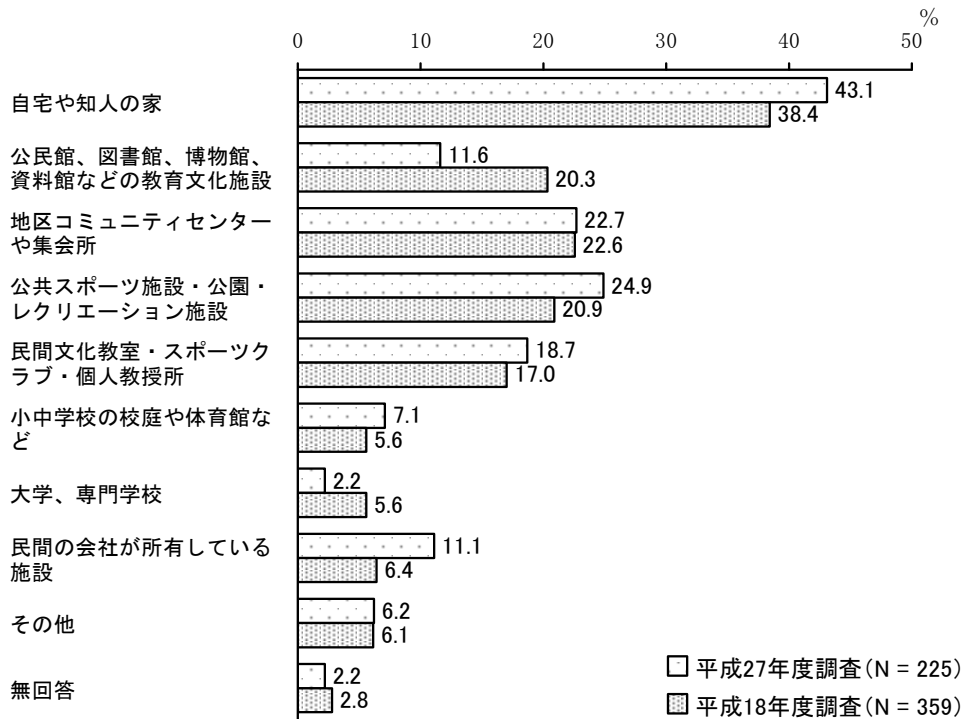
区分	有効回答数(件)	独学でしている	個人で先生についている	グループ・サークルでしている	学校などに通っている	通信教育でしている	eラーニングをしている	民間文化教室・スポーツクラブでしている	市などが実施する講座・教室でしている	その他	無回答
10歳代	11	27.3	9.1	45.5	18.2	—	—	9.1	9.1	9.1	—
20歳代	11	63.6	9.1	45.5	9.1	—	—	18.2	—	—	—
30歳代	37	67.6	2.7	37.8	—	—	2.7	16.2	5.4	2.7	—
40歳代	26	57.7	7.7	34.6	—	3.8	—	19.2	7.7	3.8	3.8
50歳代	32	46.9	6.3	28.1	—	6.3	6.3	25.0	6.3	6.3	—
60歳代	58	43.1	15.5	34.5	6.9	3.4	8.6	25.9	17.2	—	—
70歳以上	48	35.4	6.3	56.3	—	—	4.2	14.6	27.1	4.2	2.1

【質問2で1（している）に回答した方にお聞きします。】

質問2-3 生涯学習を主に行っている場所はどこですか。（あてはまるものすべてに○）

「自宅や知人の家」の割合が43.1%と最も高く、次いで「公共スポーツ施設・公園・レクリエーション施設」の割合が24.9%、「地区コミュニティセンターや集会所」の割合が22.7%となっています。

平成18年度調査と比較すると、「公民館、図書館、博物館、資料館などの教育文化施設」の割合が低くなっています。



【年齢別】

年齢別でみると、他に比べ、30歳代で「自宅や知人の家」の割合が高く、6割を超えています。10歳代で「公共スポーツ施設・公園・レクリエーション施設」の割合が高く、4割を超えています。60歳代で「民間文化教室・スポーツクラブ・個人教授所」の割合が高く、3割を超えています。また、70歳以上で「地区コミュニティセンターや集会所」の割合が高く、5割近くとなっています。

単位：%

区分	有効回答数(件)	自宅や知人の家	公民館、図書館、博物館、資料館などの教育文化施設	地区コミュニティセンターや集会所	公共スポーツ施設・公園・レクリエーション施設	民間文化教室・スポーツクラブ・個人教授所	小中学校の校庭や体育館など	大学、専門学校	民間の会社が所有している施設	その他	無回答
10歳代	11	27.3	—	—	45.5	9.1	18.2	36.4	9.1	9.1	—
20歳代	11	54.5	9.1	—	36.4	—	9.1	—	18.2	—	9.1
30歳代	37	62.2	5.4	8.1	37.8	13.5	16.2	—	10.8	2.7	—
40歳代	26	46.2	7.7	19.2	19.2	11.5	11.5	—	15.4	7.7	3.8
50歳代	32	37.5	18.8	15.6	25.0	21.9	9.4	3.1	9.4	12.5	—
60歳代	58	41.4	13.8	24.1	22.4	32.8	1.7	—	8.6	3.4	—
70歳以上	48	35.4	14.6	47.9	14.6	14.6	—	—	12.5	8.3	4.2

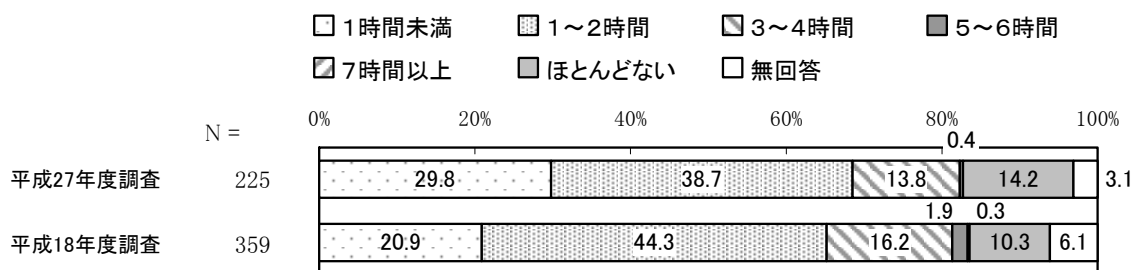
【質問2で1（している）に回答した方にお聞きします。】

質問2-4 生涯学習（趣味、スポーツ含む）のために費やす時間は、おおよそ1日あたりの程度ですか。（平日・休日のそれぞれについて、1つに○）

（1）平日

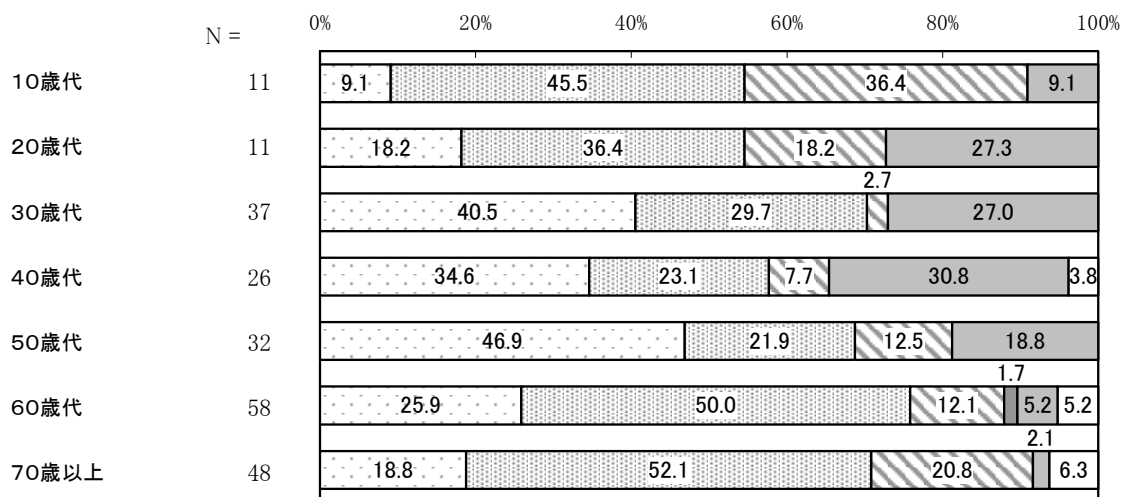
「1～2時間」の割合が38.7%と最も高く、次いで「1時間未満」の割合が29.8%、「ほとんどない」の割合が14.2%となっています。

平成18年度調査と比較すると、「1時間未満」の割合が高くなっています。一方、「1～2時間」の割合が低くなっています。



【年齢別】

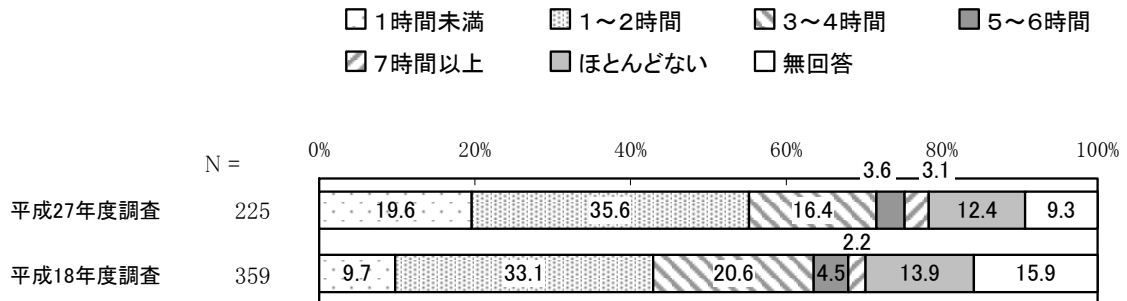
年齢別で見ると、他に比べ、50歳代で「1時間未満」の割合が高く、4割半ばとなっています。また、10歳代で「3～4時間」の割合が高く、3割半ばとなっています。一方、20歳代から40歳代で「ほとんどない」の割合が高くなっています。



(2) 休日

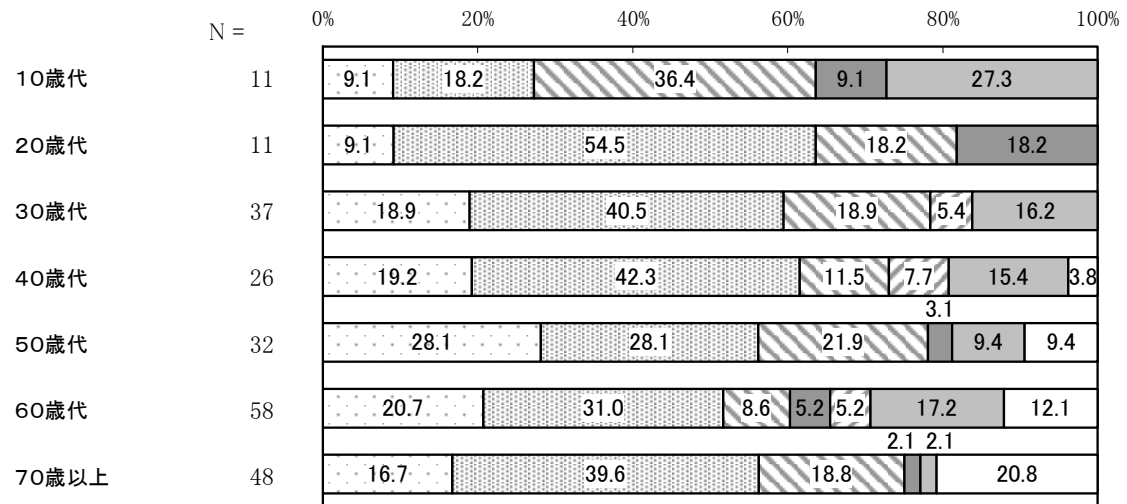
「1～2時間」の割合が35.6%と最も高く、次いで「1時間未満」の割合が19.6%、「3～4時間」の割合が16.4%となっています。

平成18年度調査と比較すると、「1時間未満」の割合が高くなっています。



【年齢別】

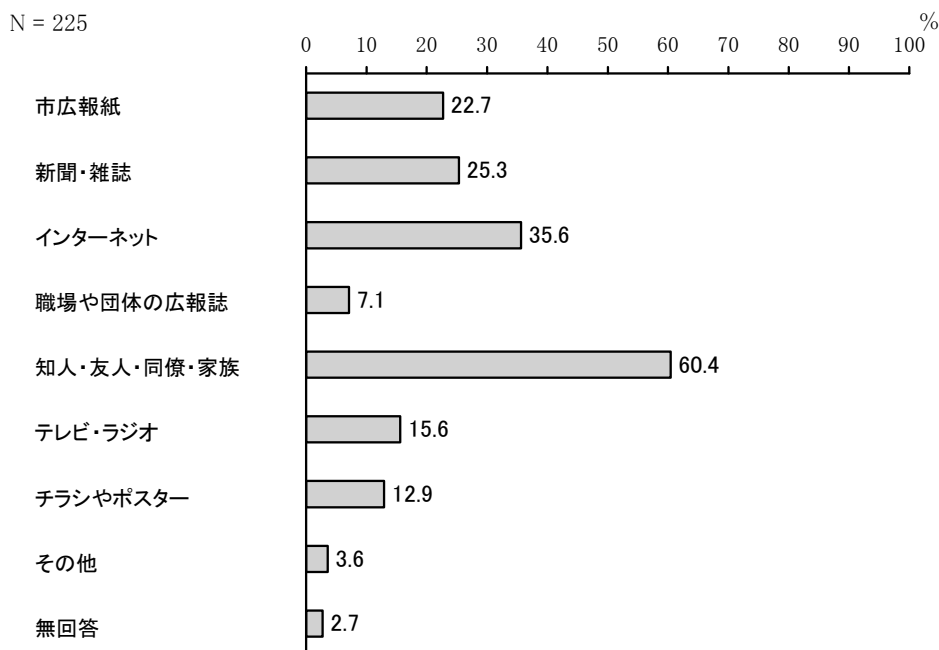
年齢別で見ると、他に比べ、10歳代で「3～4時間」の割合が高く、3割半ばとなっています。20歳代で「1～2時間」「5～6時間」の割合が高くなっています。また、50歳代で「1時間未満」の割合が高く、3割近くとなっています。



【質問2で1（している）に回答した方にお聞きします。】

質問2-5 生涯学習（趣味、スポーツ含む）情報をどこから得ていますか。
（あてはまるものすべてに○）

「知人・友人・同僚・家族」の割合が60.4%と最も高く、次いで「インターネット」の割合が35.6%、「新聞・雑誌」の割合が25.3%となっています。



【年齢別】

年齢別で見ると、他に比べ、20歳代で「知人・友人・同僚・家族」の割合が高く、約9割となっています。30歳代、40歳代で「インターネット」の割合が高くなっています。また、70歳以上で「市広報紙」の割合が高くなっています。

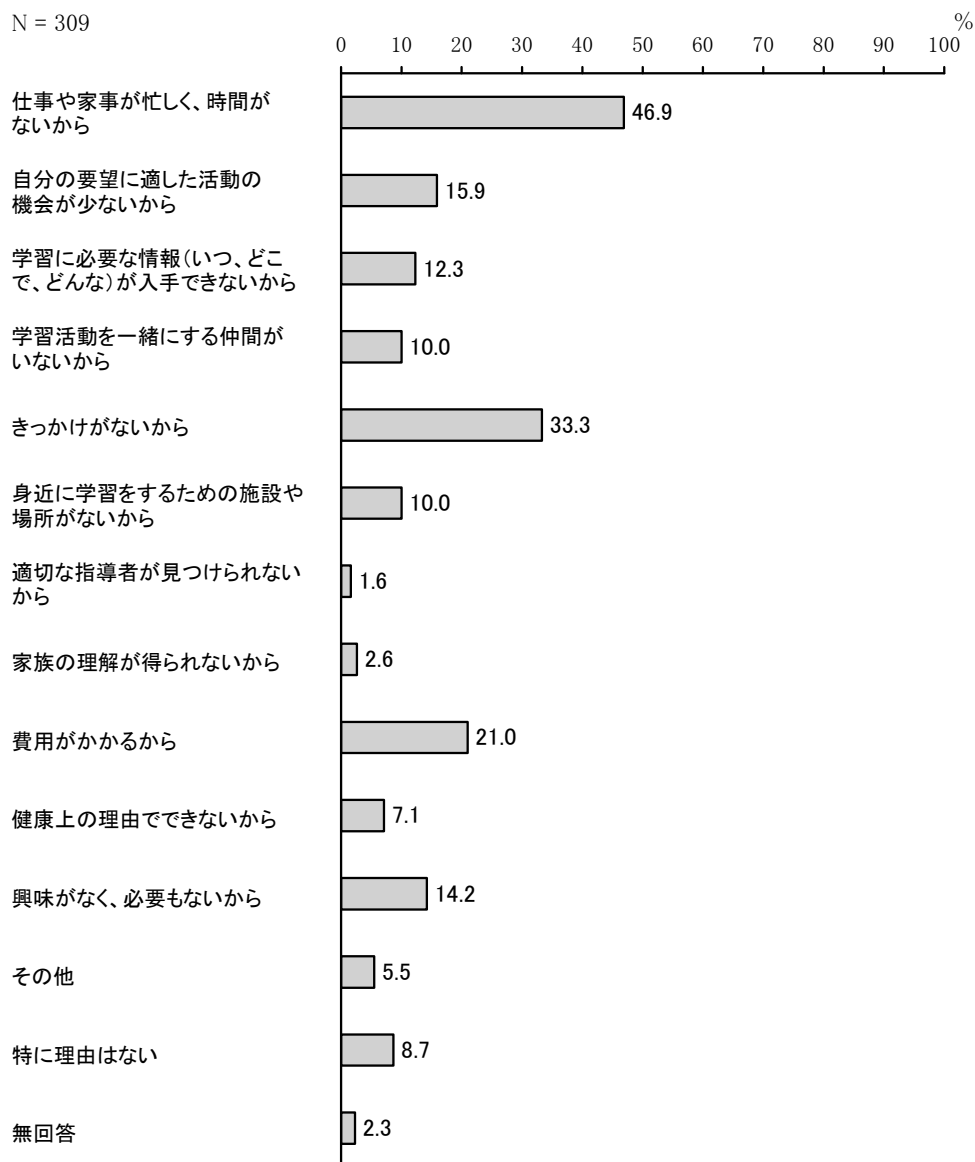
単位：%

区分	有効回答数 (件)	市広報紙	新聞・雑誌	インターネット	職場や団体の 広報誌	知人・友人・ 同僚・ 家族	テレビ・ ラジオ	チラシや ポスター	その他	無回答
10歳代	11	—	—	27.3	9.1	63.6	9.1	—	18.2	—
20歳代	11	—	—	45.5	—	90.9	9.1	9.1	—	—
30歳代	37	13.5	18.9	62.2	2.7	54.1	8.1	5.4	2.7	—
40歳代	26	23.1	38.5	57.7	15.4	46.2	23.1	7.7	—	7.7
50歳代	32	15.6	31.3	46.9	12.5	53.1	15.6	21.9	9.4	—
60歳代	58	29.3	27.6	24.1	6.9	55.2	22.4	13.8	1.7	3.4
70歳以上	48	35.4	29.2	10.4	4.2	77.1	12.5	18.8	2.1	4.2

【質問2で2（していない）に回答した方にお聞きします。】

質問2-6 あなたが現在、学習活動をしていない理由は何ですか。
(あてはまるものすべてに○)

「仕事や家事が忙しく、時間がないから」の割合が46.9%と最も高く、次いで「きっかけがないから」の割合が33.3%、「費用がかかるから」の割合が21.0%となっています。



【年齢別】

年齢別で見ると、他に比べ、10歳代で「興味がなく、必要もないから」の割合が高く、3割近くとなっています。20歳代で「身近に学習をするための施設や場所がないから」の割合が高く、2割を超えています。また、40歳代で「費用がかかるから」の割合が高く、4割近くとなっています。

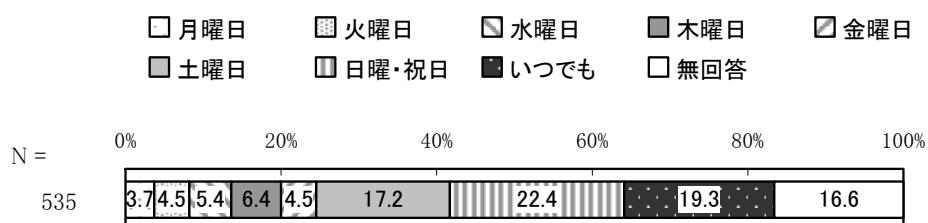
単位：%

区分	有効回答数(件)	興味がなく、必要もないから	健康上の理由でできないから	費用がかかるから	家族の理解が得られないから	適切な指導者が見つけれないから	身近に学習をするための施設や場所がないから	きつかけがないから	学習活動を一緒にする仲間がいないから	学習に必要な情報(いつ、どこで、どんな)が入手できないから	自分の要望に適した活動の機会が少ないから	仕事や家事が忙しく、時間がないから	その他	特に理由はない	無回答
10歳代	21	4.8	9.5	9.5	14.3	19.0	4.8	—	—	—	—	28.6	14.3	23.8	—
20歳代	22	63.6	18.2	18.2	13.6	36.4	22.7	—	—	9.1	4.5	4.5	9.1	—	—
30歳代	70	67.1	12.9	8.6	8.6	34.3	7.1	1.4	7.1	24.3	4.3	10.0	5.7	8.6	—
40歳代	57	59.6	14.0	10.5	5.3	35.1	8.8	3.5	3.5	38.6	3.5	10.5	7.0	3.5	—
50歳代	54	46.3	13.0	16.7	13.0	40.7	16.7	1.9	1.9	29.6	3.7	14.8	3.7	7.4	5.6
60歳代	49	30.6	24.5	14.3	12.2	30.6	10.2	—	—	12.2	16.3	16.3	2.0	10.2	4.1
70歳以上	35	22.9	20.0	11.4	8.6	28.6	2.9	2.9	—	5.7	17.1	22.9	2.9	14.3	5.7

質問3 【全員の方がお答えください。】生涯学習活動に参加しやすい曜日、時間帯についてお答えください。(〇は1つずつ)

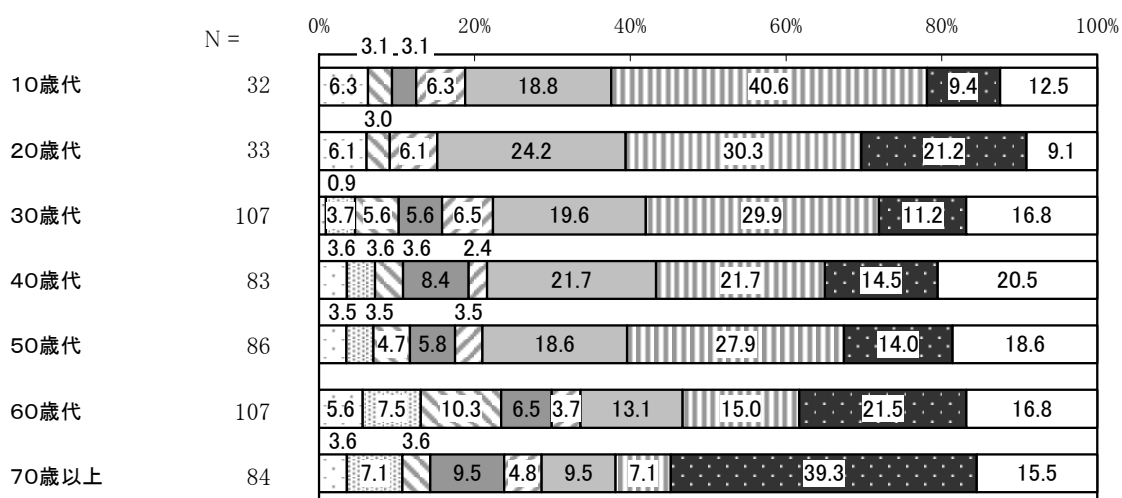
(1) 曜日

「日曜・祝日」の割合が22.4%と最も高く、次いで「いつでも」の割合が19.3%、「土曜日」の割合が17.2%となっています。



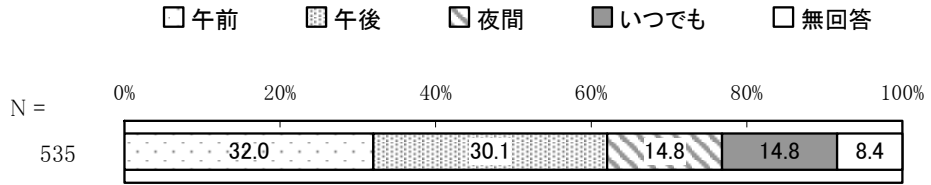
【年齢別】

年齢別でみると、他に比べ、10歳代で「日曜・祝日」の割合が高く、約4割となっています。また、70歳以上で「いつでも」の割合が高く、約4割となっています。



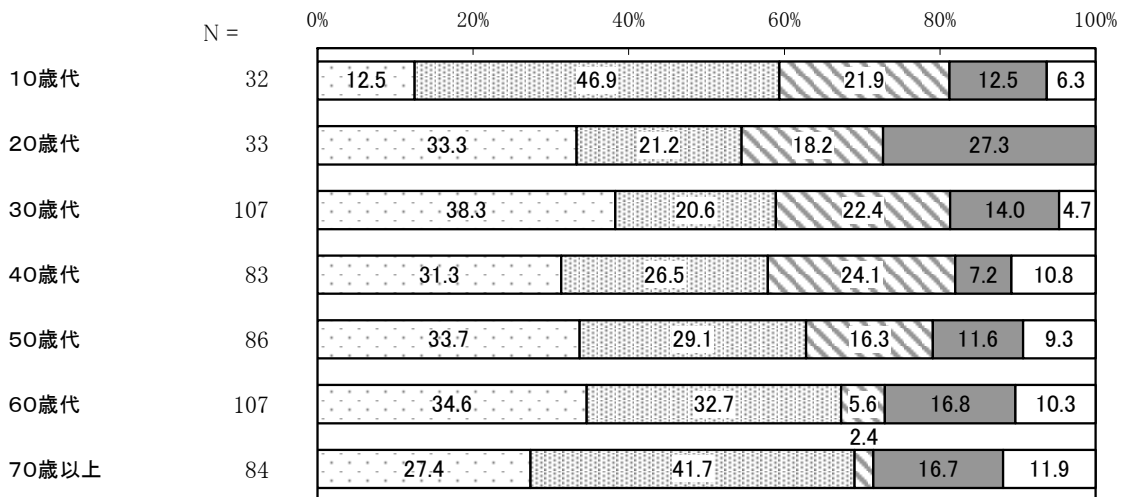
(2) 時間帯

「午前」の割合が32.0%と最も高く、次いで「午後」の割合が30.1%、「夜間」、「いつでも」の割合が14.8%となっています。



【年齢別】

年齢別でみると、他に比べ、10歳代、70歳以上で「午後」の割合が高く、4割を超えています。10歳代、30歳代、40歳代で「夜間」の割合が高く、2割を超えています。また、20歳代で「いつでも」の割合が高く、3割近くとなっています。

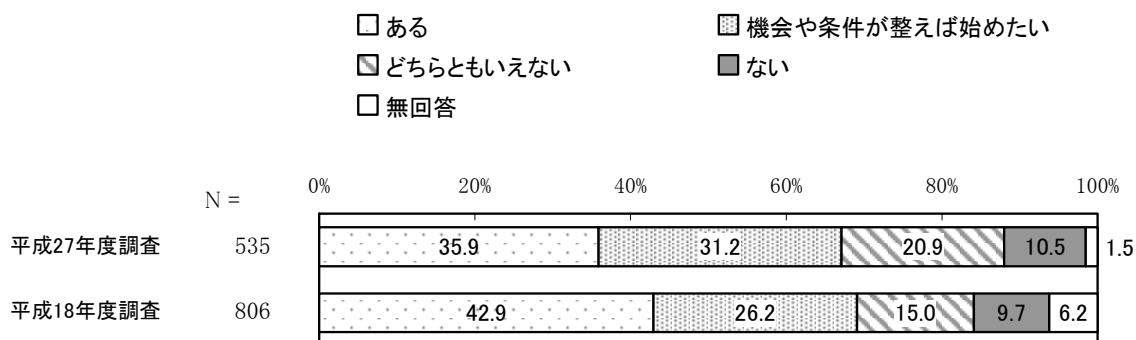


4 今後の生涯学習に対する考え

質問4 【全員の方がお答えください。】あなたは今後（もしくは今後も）学んだり、趣味やスポーツなど生涯学習活動を行っていききたい気持ちはありますか。（1つに○）

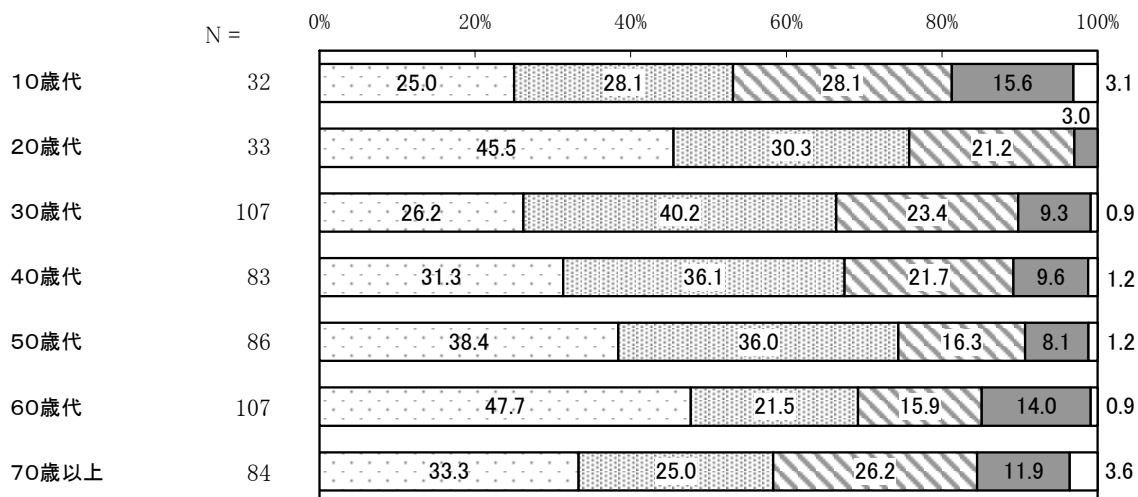
「ある」の割合が35.9%と最も高く、次いで「機会や条件が整えば始めたい」の割合が31.2%、「どちらともいえない」の割合が20.9%となっています。

平成18年度調査と比較すると、「機会や条件が整えば始めたい」「どちらともいえない」の割合が高くなっています。一方、「ある」の割合が低くなっています。



【年齢別】

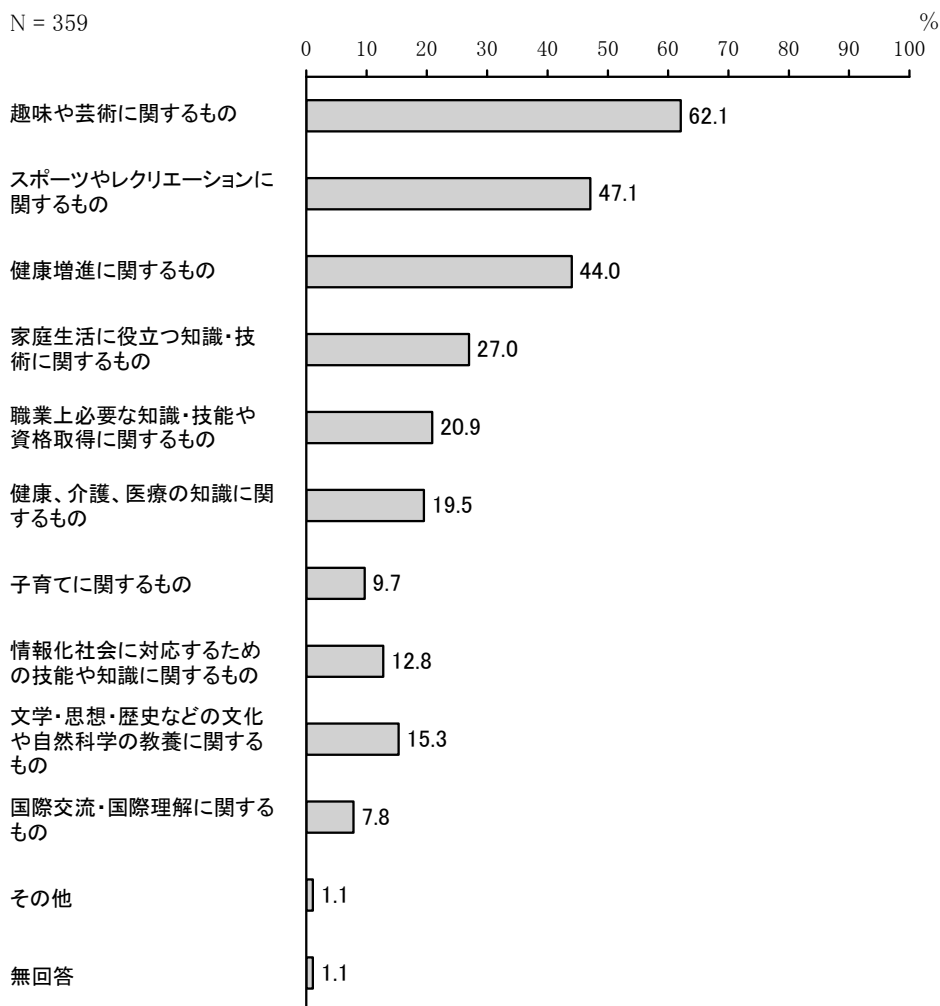
年齢別でみると、他に比べ、20歳代、60歳代で「ある」の割合が高く、4割を超えています。また、30歳代で「機会や条件が整えば始めたい」の割合が高く、約4割となっています。



【質問4で1（ある）または2（機会や条件が整えば始めたい）に回答した方にお聞きします。】

質問4-1 どのようなことを今後（もしくは今後も）してみたいですか。
（あてはまるものすべてに○）

「趣味や芸術に関するもの」の割合が62.1%と最も高く、次いで「スポーツやレクリエーションに関するもの」の割合が47.1%、「健康増進に関するもの」の割合が44.0%となっています。



【年齢別】

年齢別で見ると、他に比べ、10歳代で「趣味や芸術に関するもの」の割合が高く、9割近くとなっています。20歳代で「スポーツやレクリエーションに関するもの」の割合が高く、7割半ばとなっています。30歳代で「職業上必要な知識・技能や資格取得に関するもの」の割合が高く、4割半ばとなっています。また、60歳代、70歳以上で「健康増進に関するもの」の割合が高く、5割を超えています。

単位：%

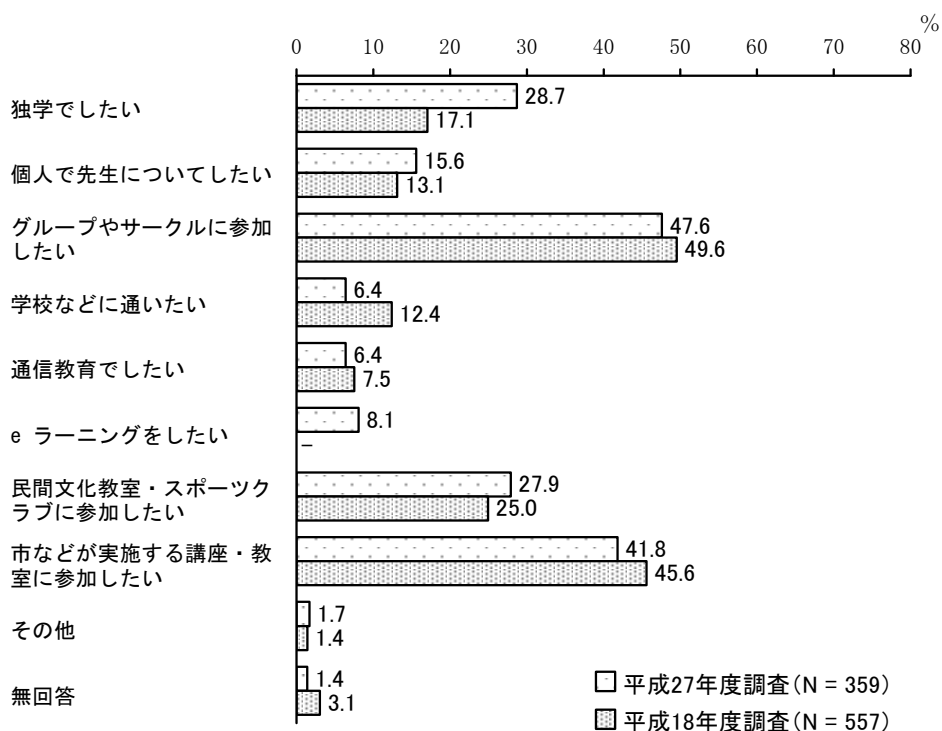
区分	有効回答数(件)	趣味や芸術に関するもの	スポーツやレクリエーションに関するもの	健康増進に関するもの	家庭生活に役立つ知識・技術に関するもの	職業上必要な知識・技能や資格取得に関するもの	健康、介護、医療の知識に関するもの	子育てに関するもの	情報化社会に対応するための技能や知識に関するもの	自然科学の教養に関するもの	文学・思想・歴史などの文化や自然に関するもの	国際交流・国際理解に関するもの	その他	無回答
10歳代	17	88.2	52.9	11.8	5.9	17.6	5.9	—	5.9	5.9	11.8	—	—	
20歳代	25	44.0	76.0	20.0	20.0	36.0	12.0	32.0	12.0	16.0	12.0	4.0	—	
30歳代	71	56.3	50.7	42.3	26.8	45.1	12.7	29.6	9.9	14.1	16.9	—	—	
40歳代	56	66.1	48.2	33.9	37.5	35.7	14.3	5.4	14.3	12.5	7.1	—	—	
50歳代	64	60.9	43.8	48.4	25.0	10.9	17.2	3.1	18.8	20.3	6.3	3.1	—	
60歳代	74	73.0	43.2	56.8	25.7	1.4	27.0	—	10.8	18.9	2.7	—	4.1	
70歳以上	49	51.0	32.7	55.1	28.6	2.0	34.7	2.0	12.2	10.2	2.0	2.0	2.0	

【質問4で1（ある）または2（機会や条件が整えば始めたい）に回答した方にお聞きします。】

質問4-2 どのような方法でしてみたいですか。（あてはまるものすべてに○）

「グループやサークルに参加したい」の割合が47.6%と最も高く、次いで「市などが実施する講座・教室に参加したい」の割合が41.8%、「独学でしたい」の割合が28.7%となっています。

平成18年度調査と比較すると、「独学でしたい」の割合が高くなっています。一方、「学校などに通いたい」の割合が低くなっています。



【年齢別】

年齢別で見ると、他に比べ、10歳代で「個人で先生についてほしい」の割合が高く、3割半ばとなっています。20歳代、70歳以上で「グループやサークルに参加してほしい」の割合が高く、6割を超えています。40歳代で「学校などに通いたい」の割合が高く、約2割となっています。また、60歳代で「市などが実施する講座・教室に参加してほしい」の割合が高く、5割半ばとなっています。

単位：%

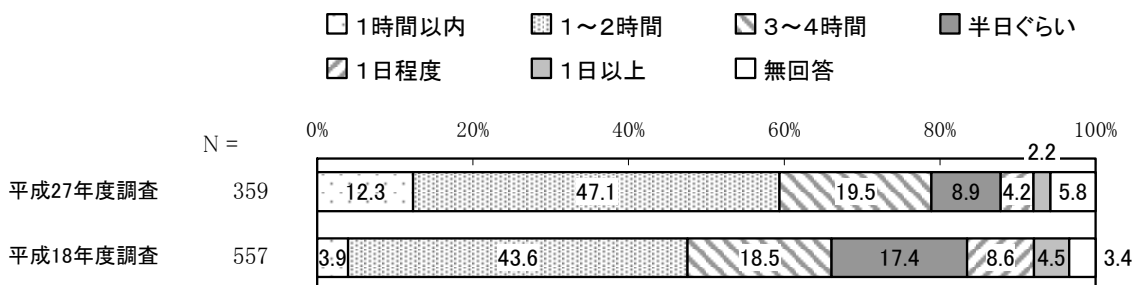
区分	有効回答数(件)	独学でほしい	個人で先生についてほしい	グループやサークルに参加してほしい	学校などに通いたい	通信教育でほしい	eラーニングをほしい	民間文化教室・スポーツクラブに参加してほしい	市などが実施する講座・教室に参加してほしい	その他	無回答
10歳代	17	29.4	35.3	47.1	5.9	5.9	—	29.4	17.6	—	—
20歳代	25	36.0	20.0	64.0	4.0	16.0	8.0	28.0	40.0	—	—
30歳代	71	38.0	18.3	54.9	9.9	11.3	9.9	28.2	35.2	1.4	4.2
40歳代	56	32.1	21.4	35.7	19.6	1.8	7.1	39.3	35.7	1.8	—
50歳代	64	26.6	7.8	39.1	1.6	6.3	14.1	34.4	40.6	1.6	—
60歳代	74	20.3	13.5	43.2	2.7	4.1	6.8	21.6	55.4	4.1	1.4
70歳以上	49	20.4	8.2	61.2	—	2.0	4.1	14.3	49.0	—	2.0

【質問4で1（ある）または2（機会や条件が整えば始めたい）に回答した方にお聞きします。】

質問4-3 その活動に1週間平均どのぐらいの時間を費やしたいと思いますか。
（1つに○）

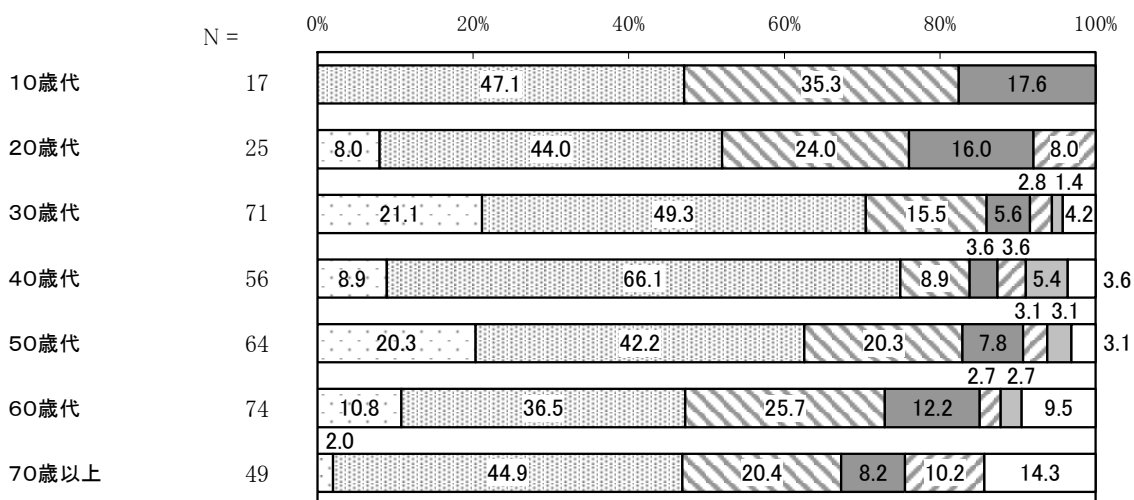
「1～2時間」の割合が47.1%と最も高く、次いで「3～4時間」の割合が19.5%、「1時間以内」の割合が12.3%となっています。

平成18年度調査と比較すると、「1時間以内」の割合が高くなっています。一方、「半日ぐらい」の割合が低くなっています。



【年齢別】

年齢別でみると、他に比べ、10歳代で「3～4時間」の割合が高く、3割半ばとなっています。30歳代、50歳代で「1時間以内」の割合が高く、2割を超えています。また、40歳代で「1～2時間」の割合が高く、6割半ばとなっています。



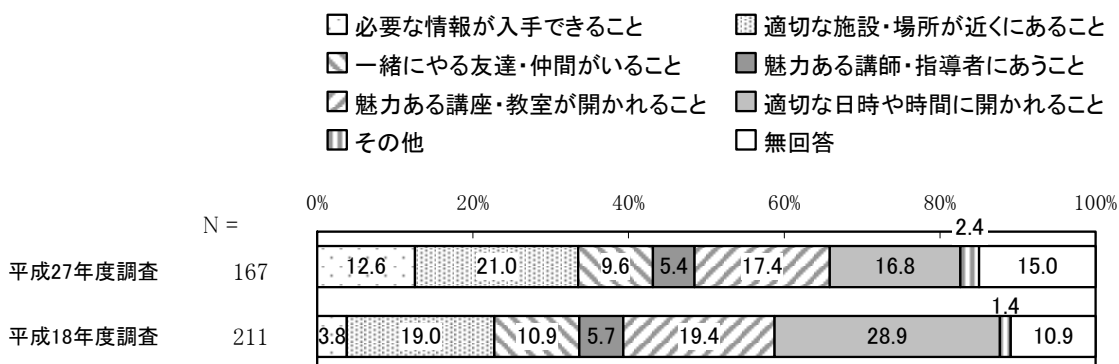
【質問4で2（機会や条件が整えば始めたい）に回答した方にお聞きします。】

質問4-4 始めるための機会や条件として重視するものは何ですか。
 （機会・条件それぞれについて、最も重視するもの、1つに○）

（1）機会

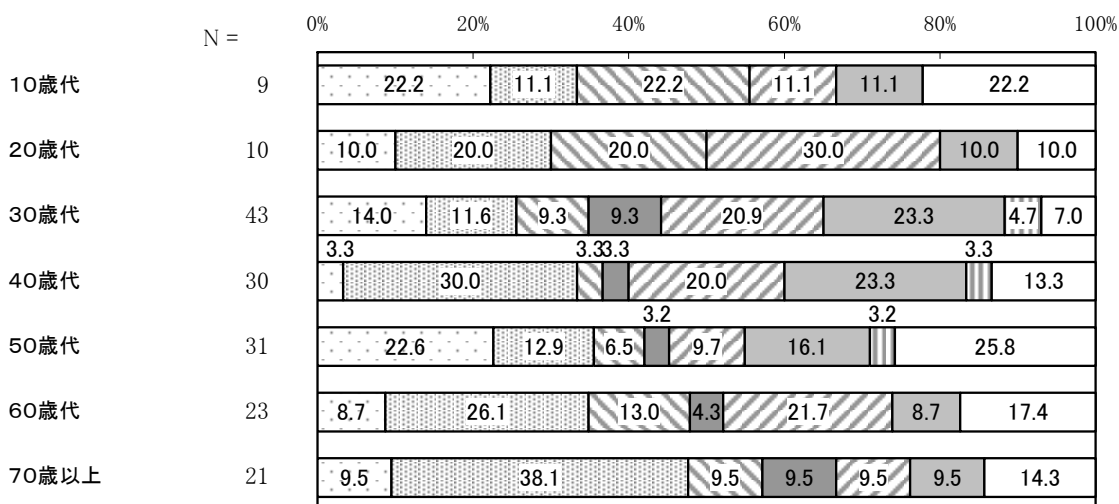
「適切な施設・場所が近くにあること」の割合が21.0%と最も高く、次いで「魅力ある講座・教室が開かれること」の割合が17.4%、「適切な日時や時間に開かれること」の割合が16.8%となっています。

平成18年度調査と比較すると、「必要な情報が入手できること」の割合が高くなっています。一方、「適切な日時や時間に開かれること」の割合が低くなっています。



【年齢別】

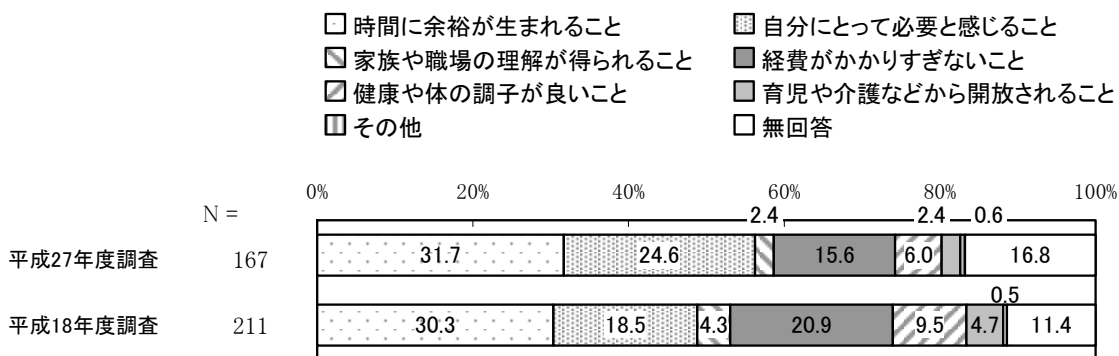
年齢別でみると、他に比べ、20歳代で「魅力ある講座・教室が開かれること」の割合が高く、3割となっています。30歳代、40歳代で「適切な日時や時間に開かれること」の割合が高く、2割を超えています。50歳代で「必要な情報が入手できること」の割合が高く、2割を超えています。また、70歳以上で「適切な施設・場所が近くにあること」の割合が高く、4割近くとなっています。



(2) 条件

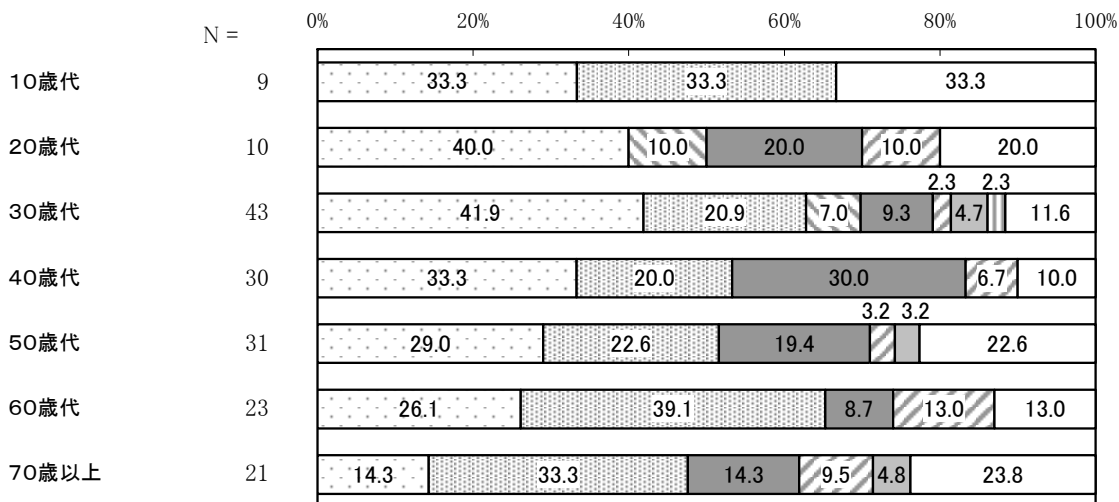
「時間に余裕が生まれること」の割合が31.7%と最も高く、次いで「自分にとって必要と感ずること」の割合が24.6%、「経費がかかりすぎないこと」の割合が15.6%となっています。

平成18年度調査と比較すると、「自分にとって必要と感ずること」の割合が高くなっています。一方、「経費がかかりすぎないこと」の割合が低くなっています。



【年齢別】

年齢別でみると、他に比べ、20歳代、30歳代で「時間に余裕が生まれること」の割合が高く、4割を超えています。40歳代で「経費がかかりすぎないこと」の割合が高く、3割となっています。また、60歳代で「自分にとって必要と感ずること」の割合が高く、約4割となっています。



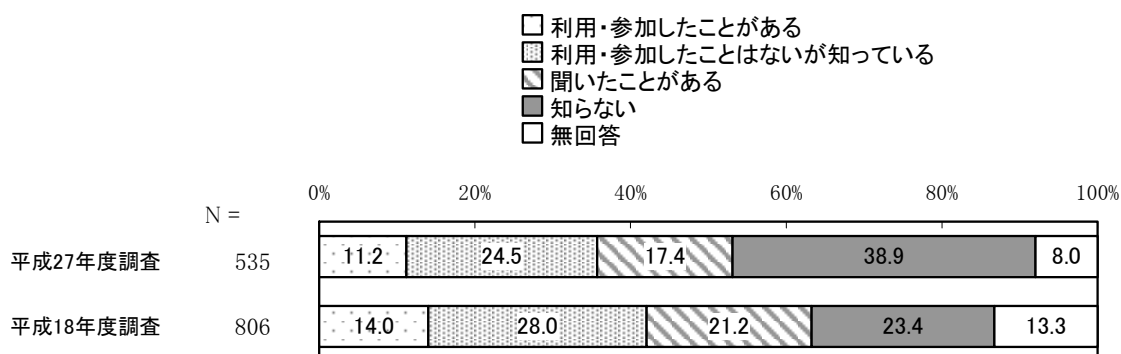
5 市が実施している生涯学習事業について

質問5 【全員の方がお答えください。】市では今まで、各種生涯学習講座、歴史講座・セミナー、身近な地区コミュニティセンター（まちづくり協議会）で実施する出前講座、市民大学、指導や講師を担う生涯学習人材バンク等の事業を実施してきました。これらの事業を知っていますか。（それぞれについて、1つに○）

①各種生涯学習講座

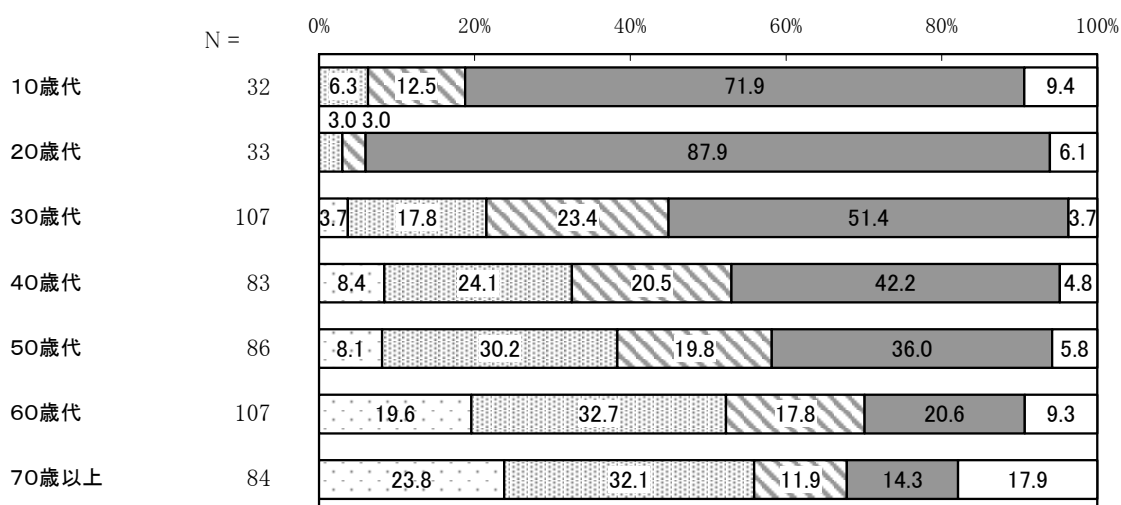
「知らない」の割合が38.9%と最も高く、次いで「利用・参加したことはないが知っている」の割合が24.5%、「聞いたことがある」の割合が17.4%となっています。

平成18年度調査と比較すると、「知らない」の割合が高くなっています。



【年齢別】

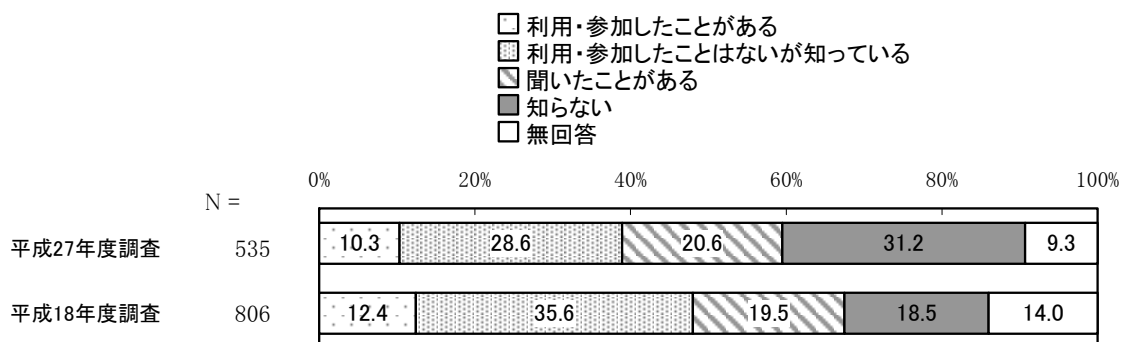
年齢別でみると、年齢が高くなるにつれ「利用・参加したことがある」「利用・参加したことはないが知っている」の割合が高くなる傾向にあります。一方、20歳代で「知らない」の割合が高く、9割近くとなっています。



②各種スポーツ教室

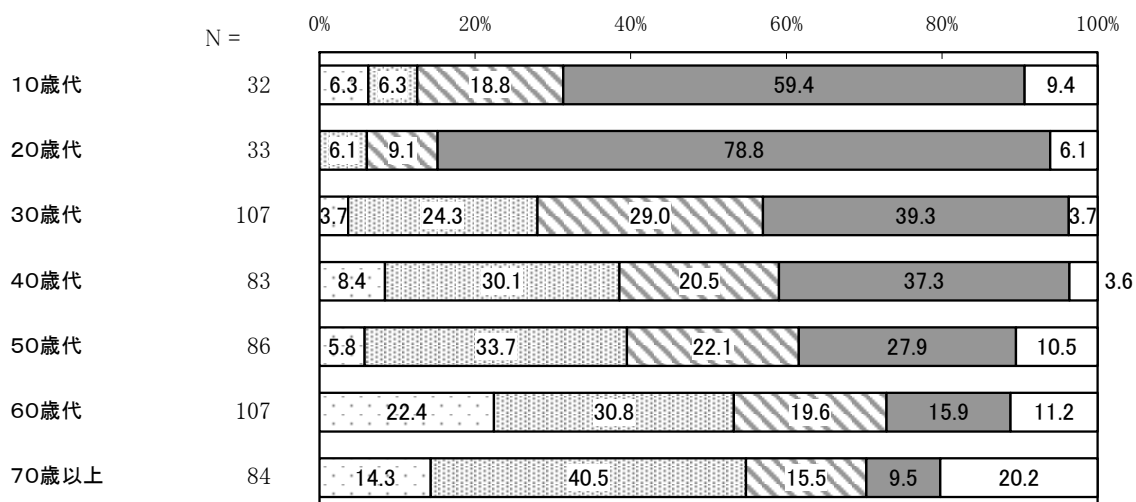
「知らない」の割合が31.2%と最も高く、次いで「利用・参加したことはないが知っている」の割合が28.6%、「聞いたことがある」の割合が20.6%となっています。

平成18年度調査と比較すると、「知らない」の割合が高くなっています。一方、「利用・参加したことはないが知っている」の割合が低くなっています。



【年齢別】

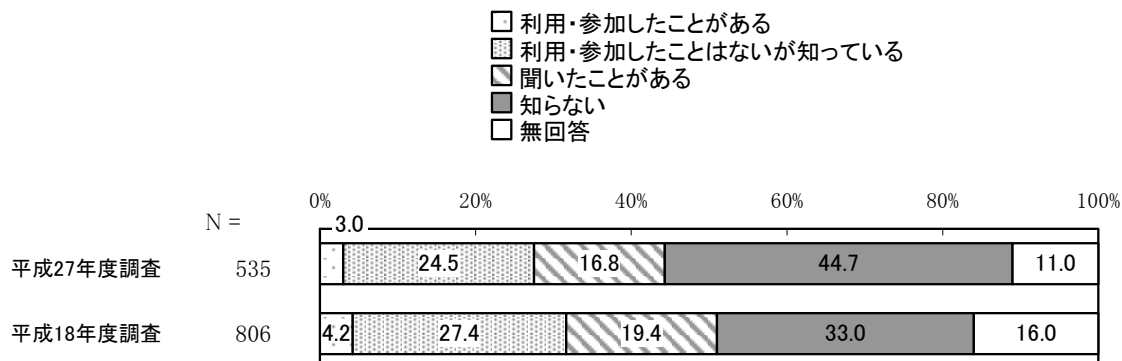
年齢別で見ると、他に比べ、60歳代で「利用・参加したことがある」の割合が高く、2割を超えています。30歳代で「聞いたことがある」の割合が高く、約3割となっています。一方、20歳代で「知らない」の割合が高く、8割近くとなっています。



③歴史講座・セミナー

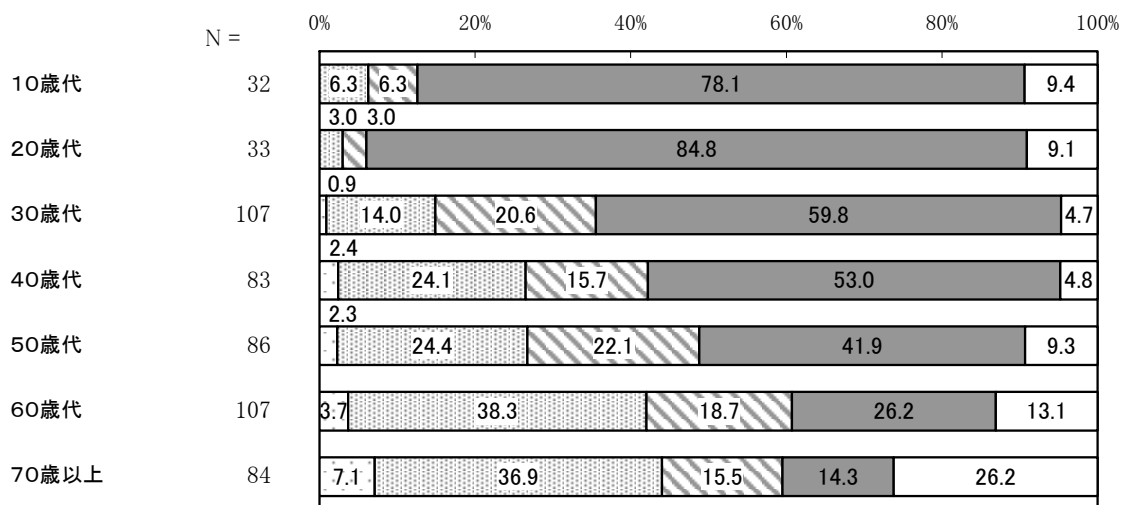
「知らない」の割合が44.7%と最も高く、次いで「利用・参加したことはないが知っている」の割合が24.5%、「聞いたことがある」の割合が16.8%となっています。

平成18年度調査と比較すると、「知らない」の割合が高くなっています。



【年齢別】

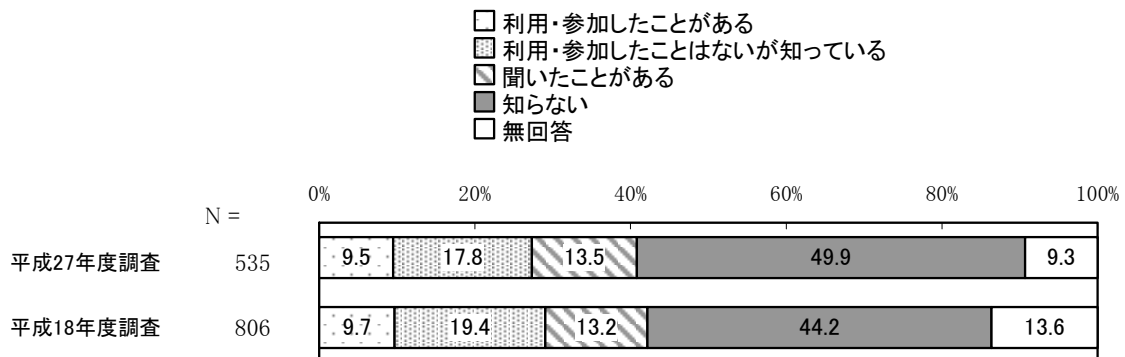
年齢別で見ると、年齢が高くなるにつれ「利用・参加したことはないが知っている」の割合が高くなる傾向にあります。一方、20歳代で「知らない」の割合が高く、8割半ばとなっています。



④出前講座

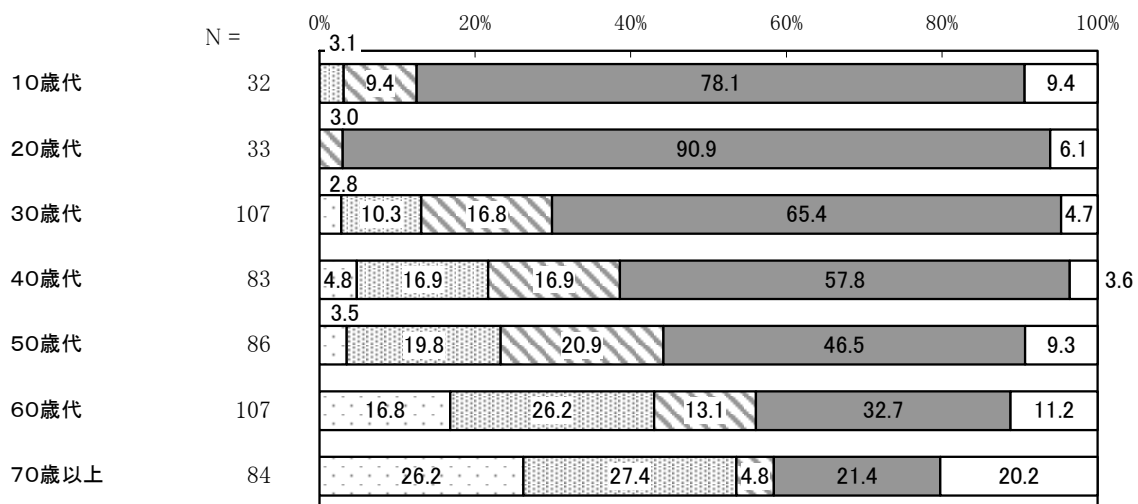
「知らない」の割合が49.9%と最も高く、次いで「利用・参加したことはないが知っている」の割合が17.8%、「聞いたことがある」の割合が13.5%となっています。

平成18年度調査と比較すると、「知らない」の割合が高くなっています。



【年齢別】

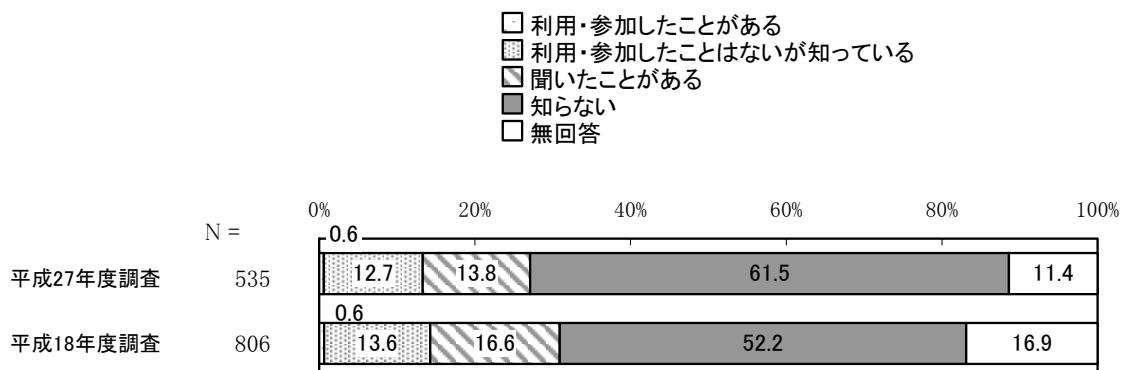
年齢別でみると、他に比べ、60歳代、70歳以上で「利用・参加したことがある」「利用・参加したことはないが知っている」の割合が高くなっています。一方、20歳代で「知らない」の割合が高く、約9割となっています。



⑤生涯学習人材バンク

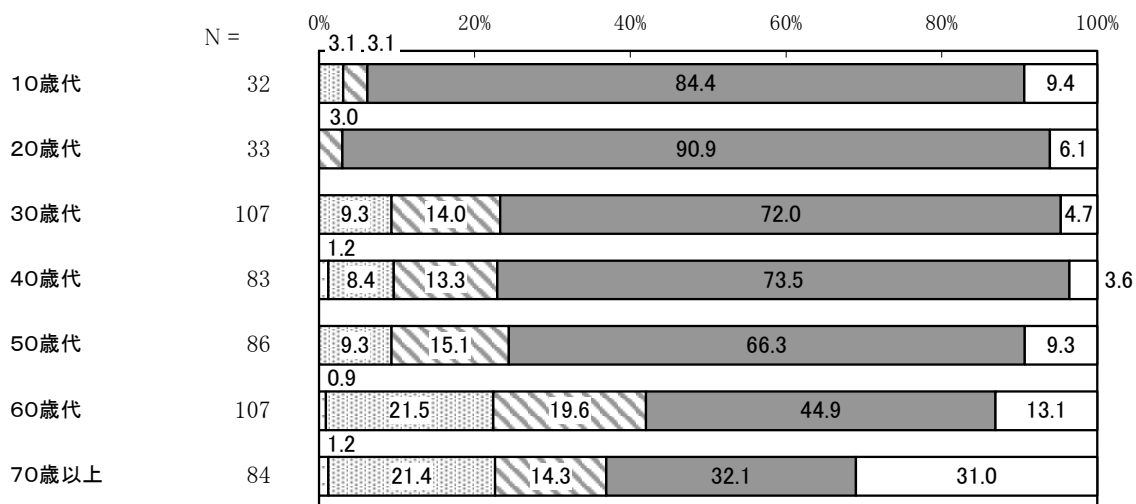
「知らない」の割合が61.5%と最も高く、次いで「聞いたことがある」の割合が13.8%、「利用・参加したことはないが知っている」の割合が12.7%となっています。

平成18年度調査と比較すると、「知らない」の割合が高くなっています。



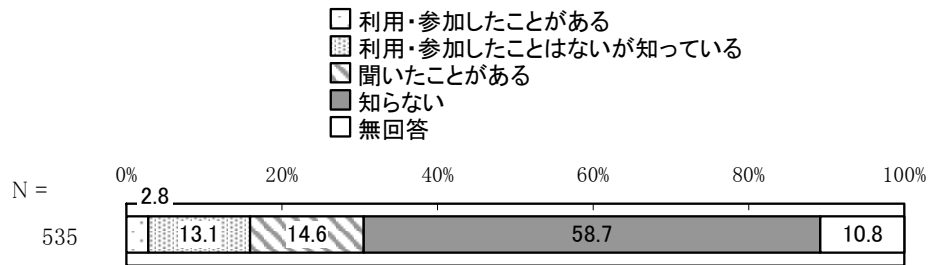
【年齢別】

年齢別で見ると、他に比べ、60歳代、70歳以上で「利用・参加したことはないが知っている」の割合が高く、2割を超えています。一方、10歳代、20歳代で「知らない」の割合が高くなっています。



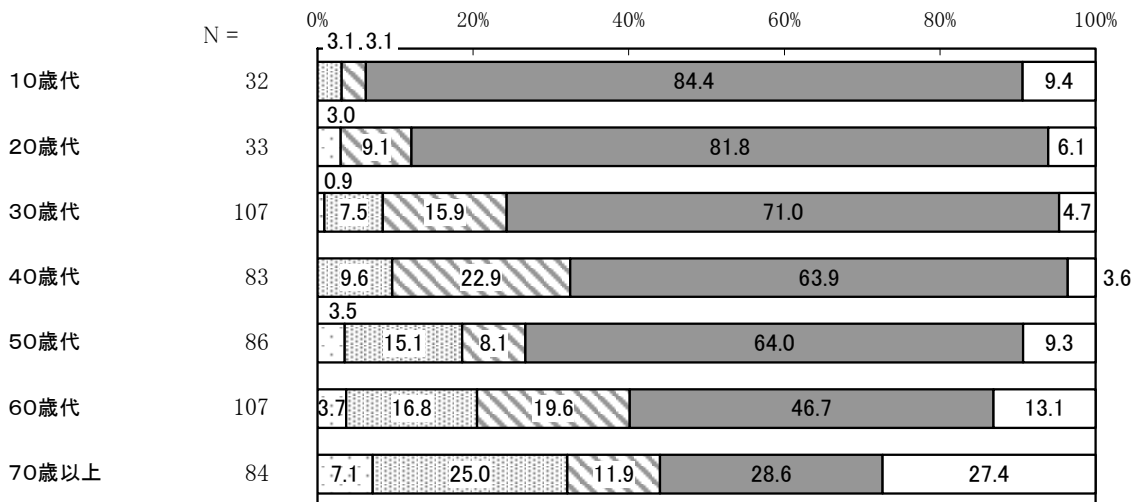
⑥市民大学キラリ

「知らない」の割合が58.7%と最も高く、次いで「聞いたことがある」の割合が14.6%、「利用・参加したことはないが知っている」の割合が13.1%となっています。



【年齢別】

年齢別で見ると、他に比べ、70歳以上で「利用・参加したことはないが知っている」の割合が高く、2割半ばとなっています。一方、10歳代、20歳代で「知らない」の割合が高く、8割を超えています。

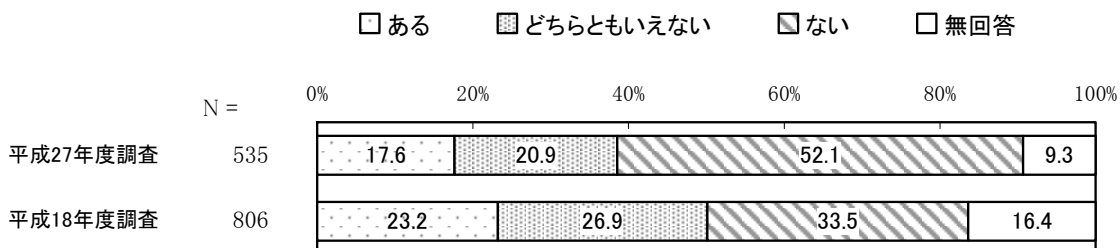


質問6 【全員の方がお答えください。】市では今まで、次のような生涯学習に関わる講座を実施してきました。これらの講座について興味・関心がありますか。
(それぞれについて、1つに○)

①就学前の幼児を持つ親を対象とした講座

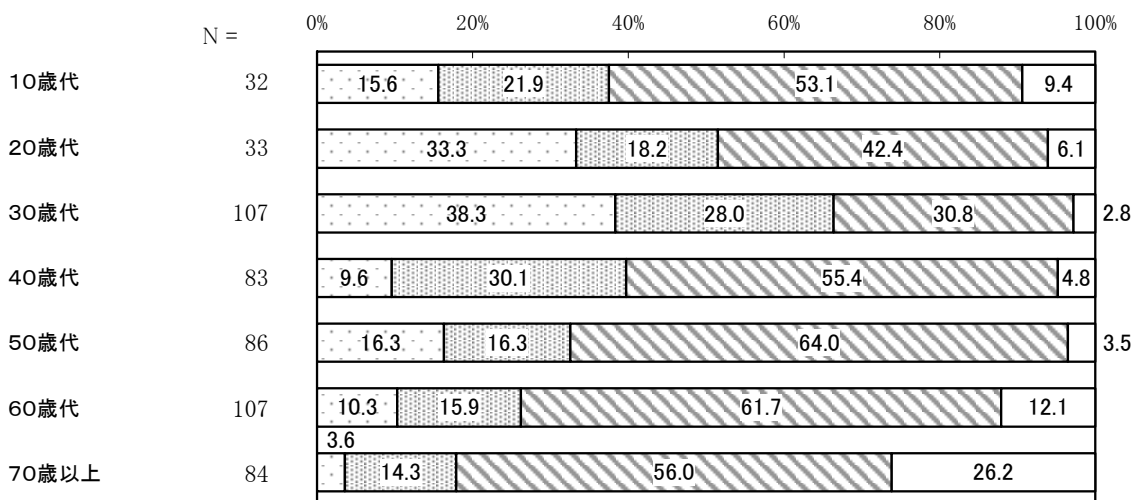
「ない」の割合が52.1%と最も高く、次いで「どちらともいえない」の割合が20.9%、「ある」の割合が17.6%となっています。

平成18年度調査と比較すると、「ない」の割合が高くなっています。一方、「どちらともいえない」の割合が低くなっています。



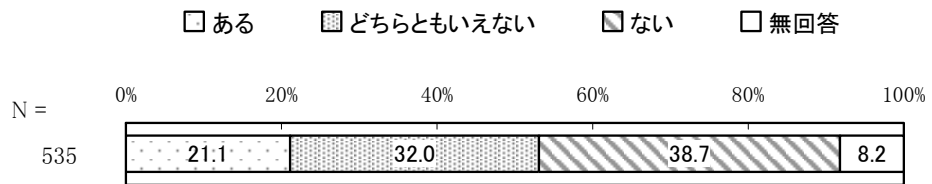
【年齢別】

年齢別でみると、他に比べ、20歳代、30歳代で「ある」の割合が高く、3割を超えています。一方、50歳代、60歳代で「ない」の割合が高くなっています。



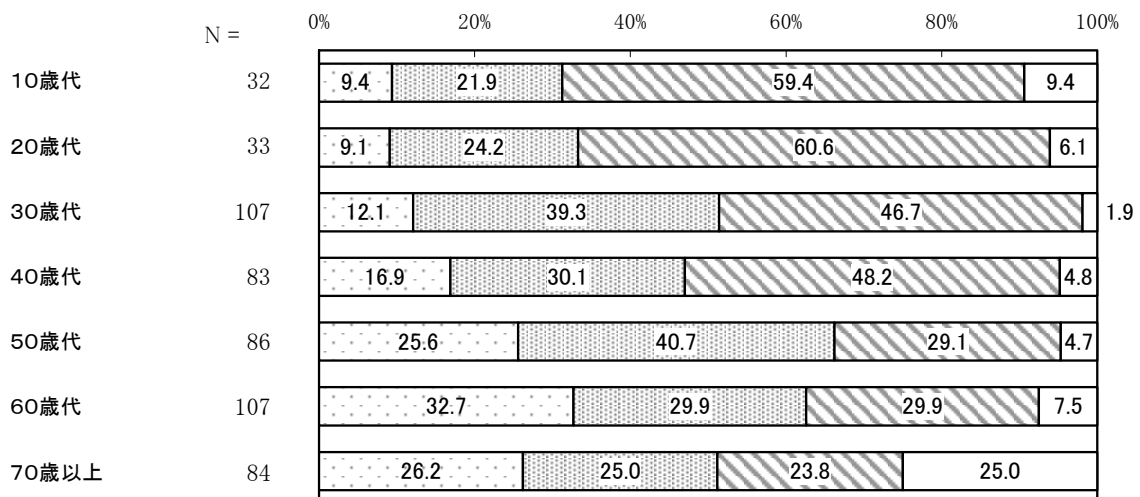
②地域の歴史を知る講座

「ない」の割合が38.7%と最も高く、次いで「どちらともいえない」の割合が32.0%、「ある」の割合が21.1%となっています。



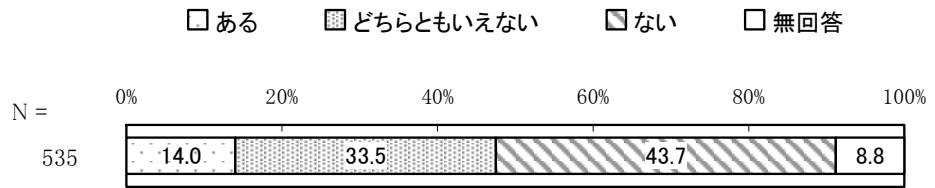
【年齢別】

年齢別で見ると、他に比べ、60歳代で「ある」の割合が高く、3割を超えています。50歳代で「どちらともいえない」の割合が高く、約4割となっています。一方、10歳代、20歳代で「ない」の割合が高く、約6割となっています。



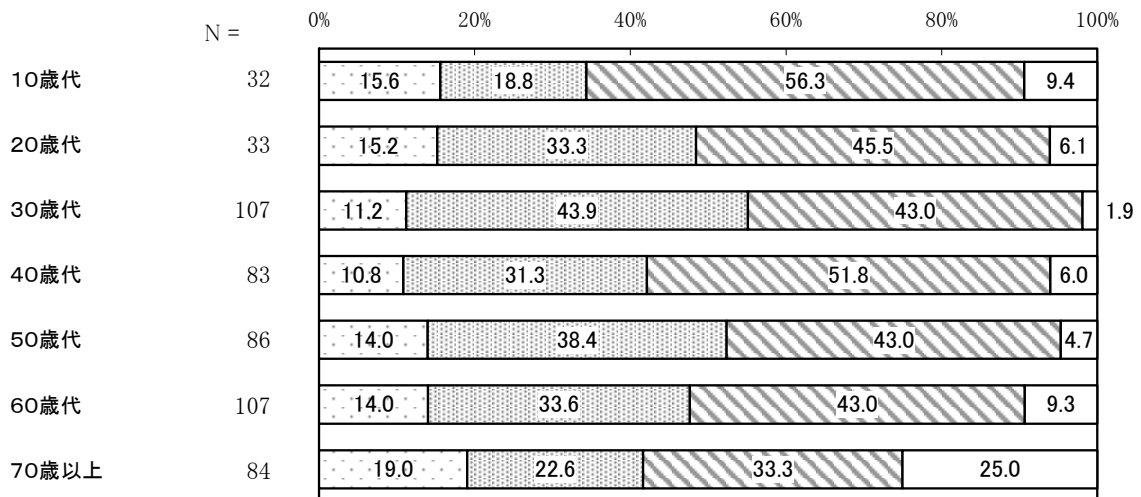
③ ボランティア養成講座

「ない」の割合が43.7%と最も高く、次いで「どちらともいえない」の割合が33.5%、「ある」の割合が14.0%となっています。



【年齢別】

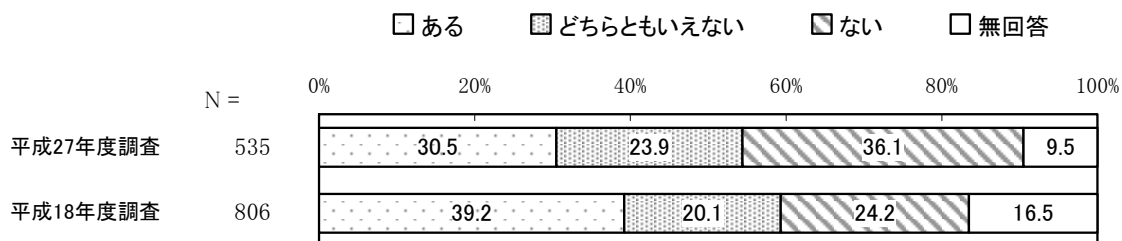
年齢別でみると、他に比べ、30歳代で「どちらともいえない」の割合が高く、4割を超えています。一方、10歳代、40歳代で「ない」の割合が高くなっています。



④パソコン講座（成人対象）

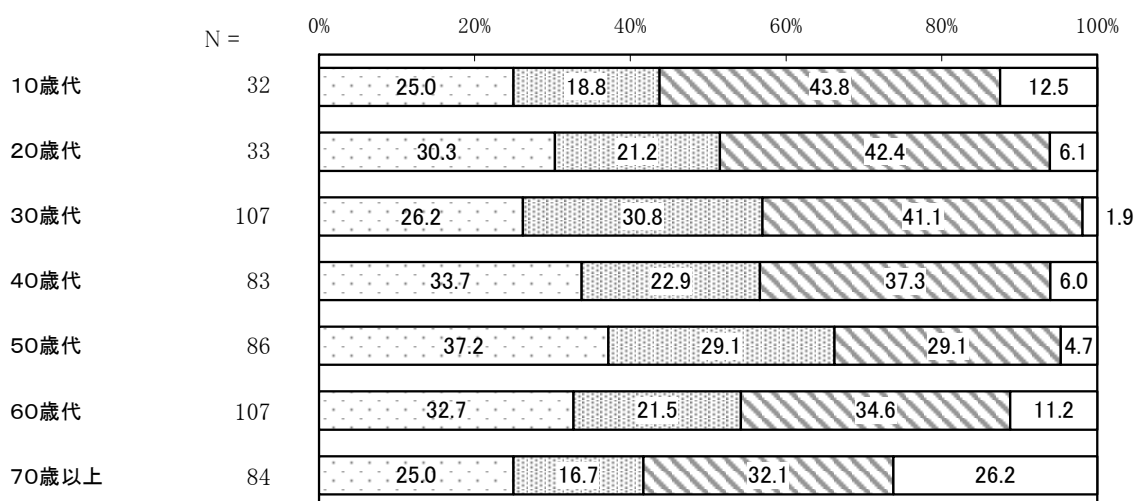
「ない」の割合が36.1%と最も高く、次いで「ある」の割合が30.5%、「どちらともいえない」の割合が23.9%となっています。

平成18年度調査と比較すると、「ない」の割合が高くなっています。一方、「ある」の割合が低くなっています。



【年齢別】

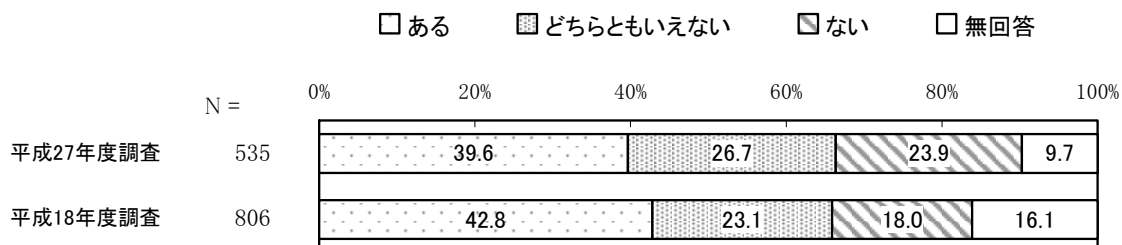
年齢別で見ると、他に比べ、30歳代、50歳代で「どちらともいえない」の割合が高く、約3割となっています。



⑤各種の趣味・文化芸術講座（成人対象）

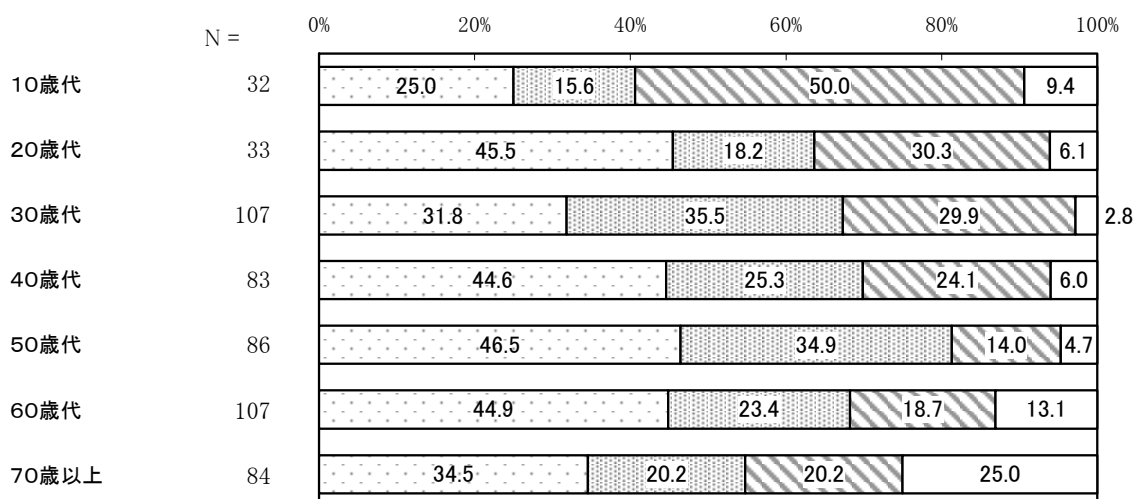
「ある」の割合が39.6%と最も高く、次いで「どちらともいえない」の割合が26.7%、「ない」の割合が23.9%となっています。

平成18年度調査と比較すると、「ない」の割合が高くなっています。



【年齢別】

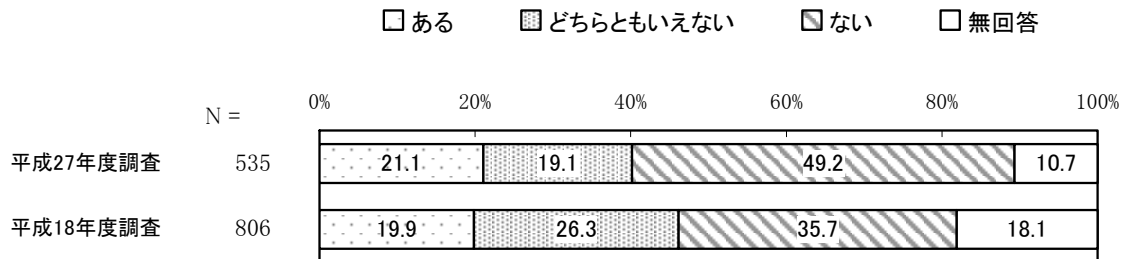
年齢別で見ると、他に比べ、10歳代で「ない」の割合が高く、5割となっています。また、30歳代、50歳代で「どちらともいえない」の割合が高く、3割半ばとなっています。



⑥子どもスポーツ教室

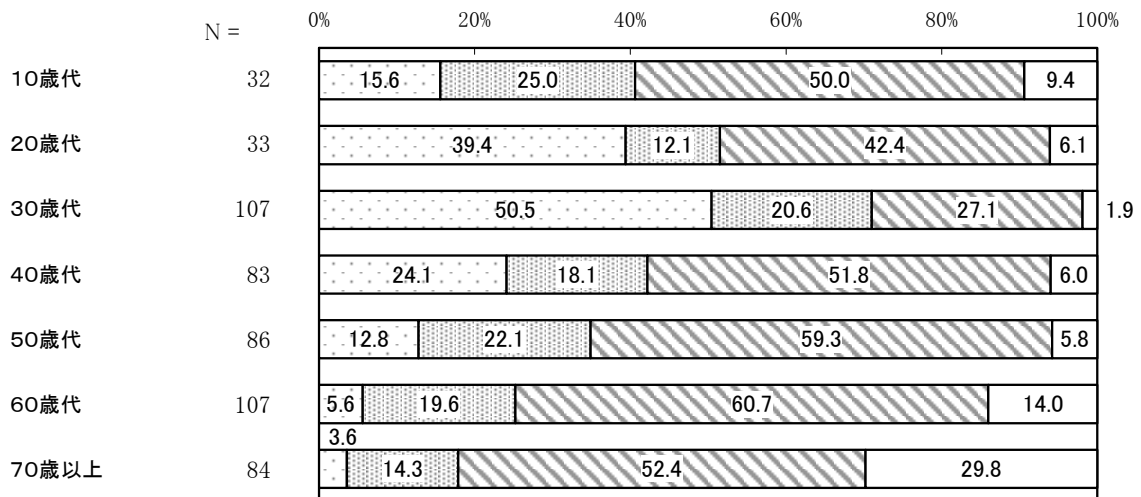
「ない」の割合が49.2%と最も高く、次いで「ある」の割合が21.1%、「どちらともいえない」の割合が19.1%となっています。

平成18年度調査と比較すると、「ない」の割合が高くなっています。一方、「どちらともいえない」の割合が低くなっています。



【年齢別】

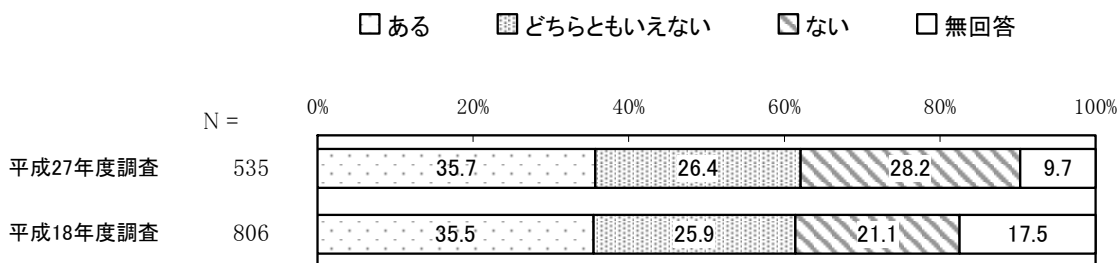
年齢別でみると、他に比べ、30歳代で「ある」の割合が高く、約5割となっています。



⑦各種のスポーツ教室（成人対象）

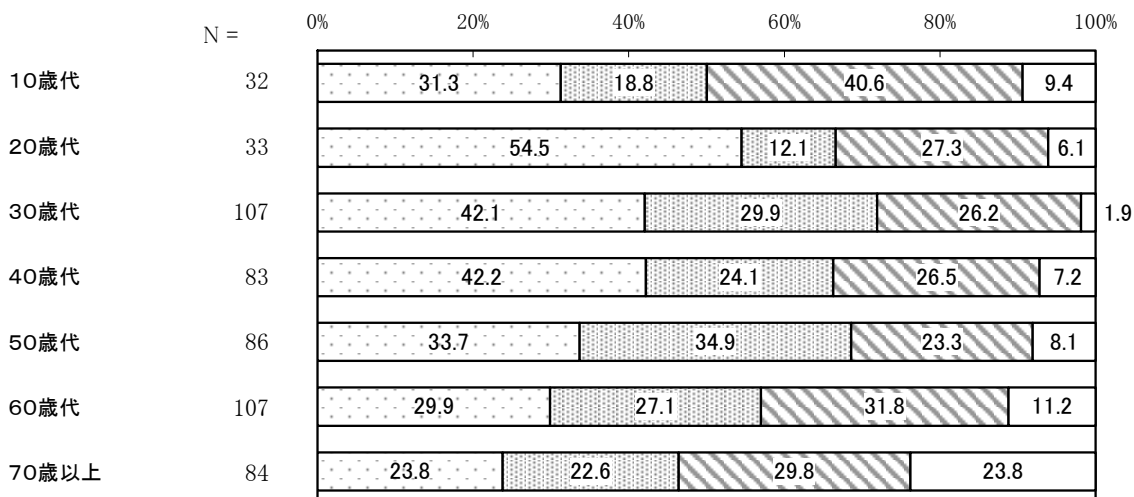
「ある」の割合が35.7%と最も高く、次いで「ない」の割合が28.2%、「どちらともいえない」の割合が26.4%となっています。

平成18年度調査と比較すると、「ない」の割合が高くなっています。



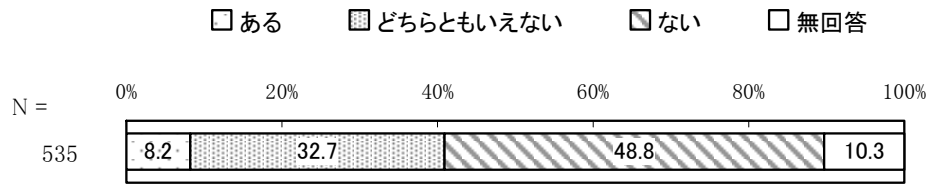
【年齢別】

年齢別でみると、他に比べ、20歳代で「ある」の割合が高く、5割を超えています。一方、10歳代で「ない」の割合が高く、約4割となっています。



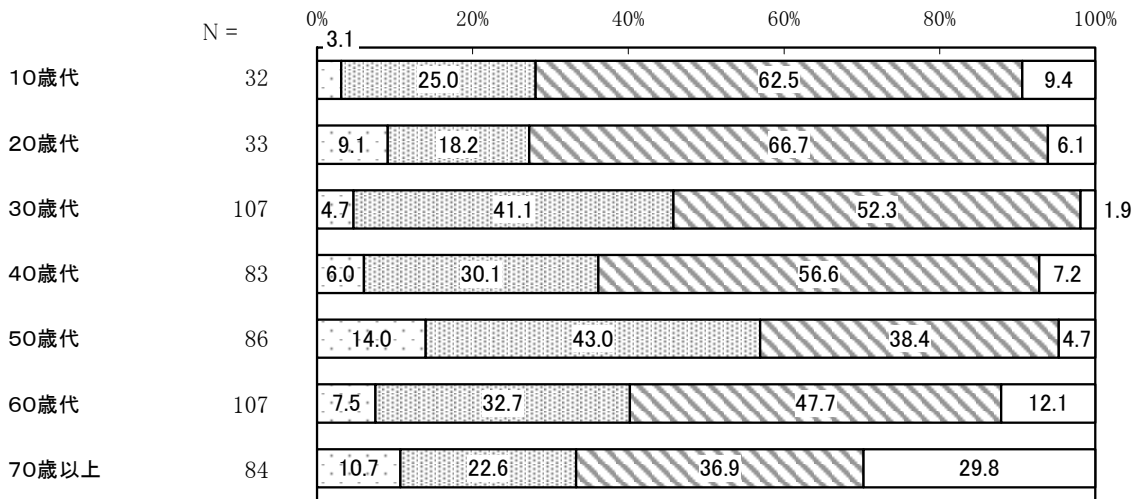
⑧市民大学キラリ

「ない」の割合が48.8%と最も高く、次いで「どちらともいえない」の割合が32.7%となっています。



【年齢別】

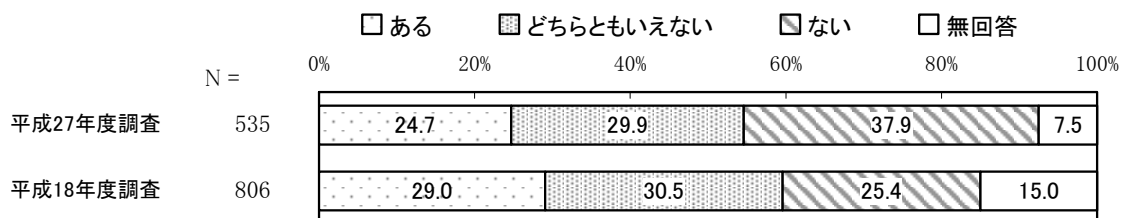
年齢別でみると、他に比べ、30歳代、50歳代で「どちらともいえない」の割合が高く、4割を超えています。



⑨身近な地区コミュニティセンター（まちづくり協議会）で実施する文化講座（出前講座）

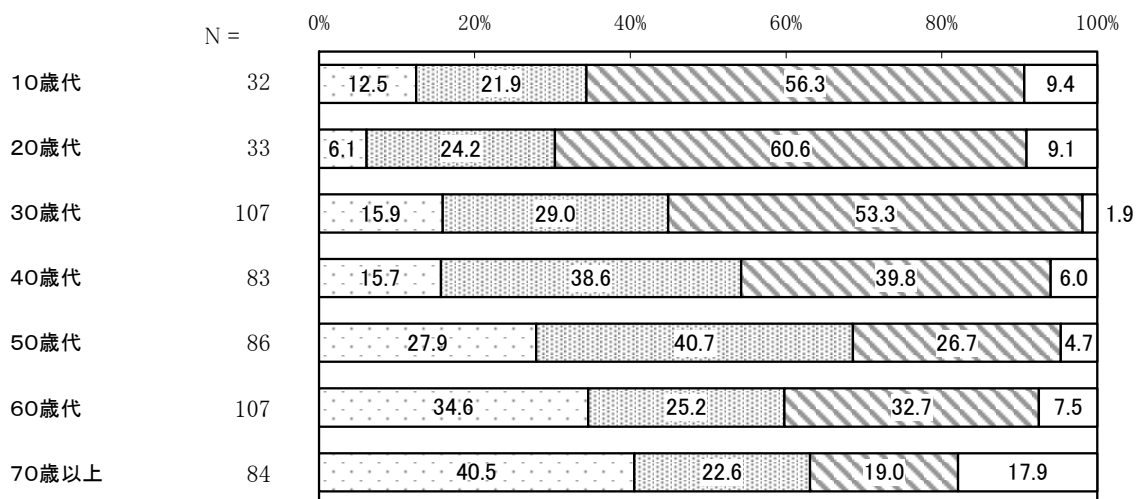
「ない」の割合が37.9%と最も高く、次いで「どちらともいえない」の割合が29.9%、「ある」の割合が24.7%となっています。

平成18年度調査と比較すると、「ない」の割合が高くなっています。



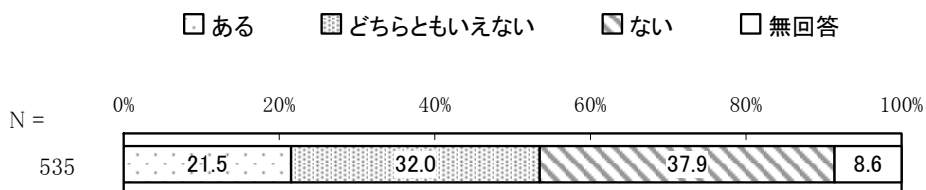
【年齢別】

年齢別でみると、20歳代以上で年齢が高くなるにつれ「ある」の割合が高くなる傾向にあります。



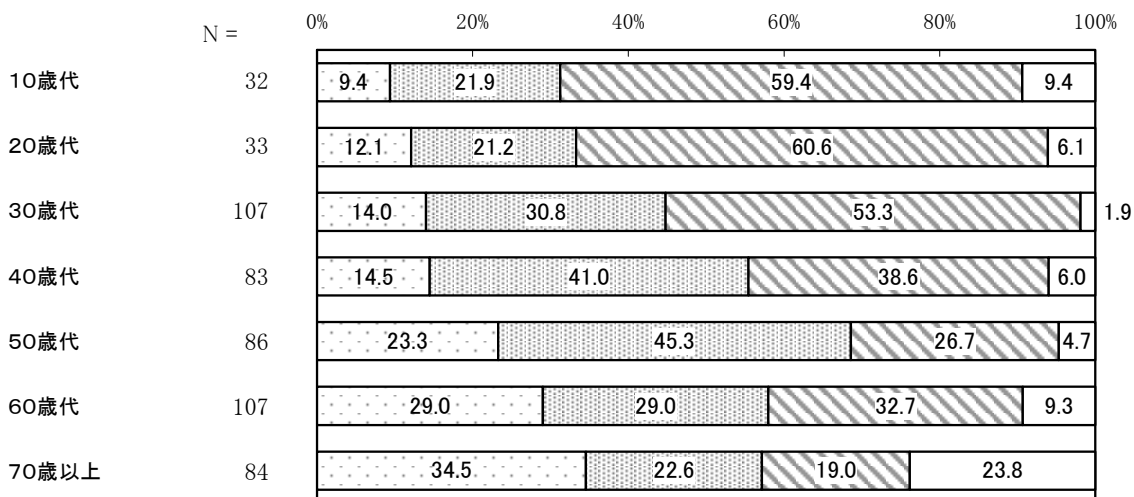
⑩身近な地区コミュニティセンター（まちづくり協議会）で実施する成人教室（出前講座）

「ない」の割合が37.9%と最も高く、次いで「どちらともいえない」の割合が32.0%、「ある」の割合が21.5%となっています。



【年齢別】

年齢別でみると、年齢が高くなるにつれ「ある」の割合が高くなる傾向にあります。



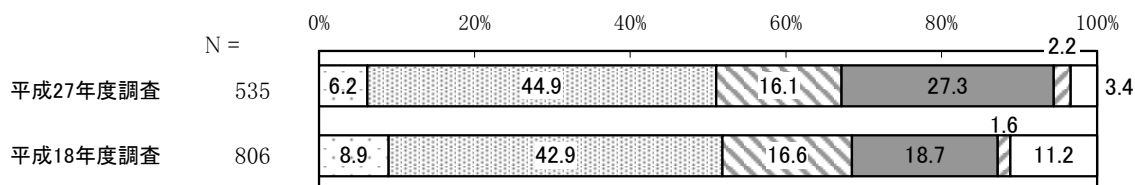
6 生涯学習人材バンクについて

質問8 【全員の方がお答えください。】生涯学習人材バンクについて、あなたのお考えをお聞かせください。(1つに○)

「今は利用する気はないが、必要があれば利用したい」の割合が44.9%と最も高く、次いで「関心がない(利用の必要がない)」の割合が27.3%、「よくわからないので詳細が知りたい」の割合が16.1%となっています。

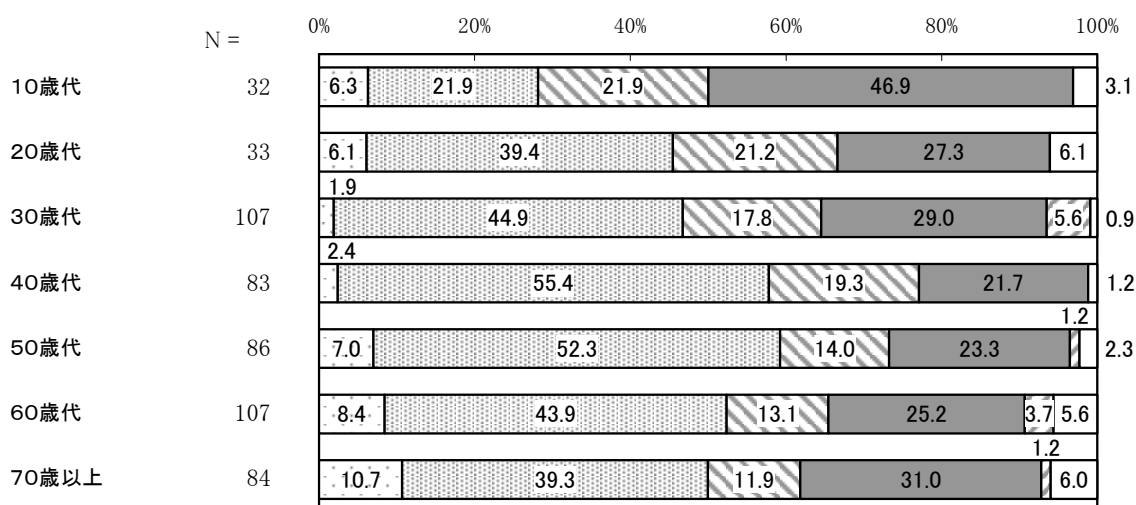
平成18年度調査と比較すると、「関心がない(利用の必要がない)」の割合が高くなっています。

- 生涯学習活動を始めたり充実させるために利用したい
- 今は利用する気はないが、必要があれば利用したい
- よくわからないので詳細が知りたい
- 関心がない(利用の必要がない)
- その他
- 無回答



【年齢別】

年齢別でみると、他に比べ、40歳代、50歳代で「今は利用する気はないが、必要があれば利用したい」の割合が高く、5割を超えています。一方、10歳代で「関心がない(利用の必要がない)」の割合が高く、4割半ばとなっています。

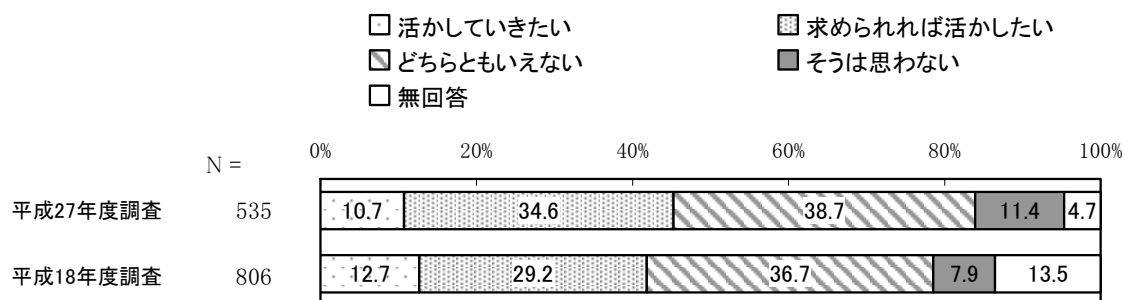


7 知識や技能の活用

質問9 【全員の方がお答えください。】あなたは、学習で得た知識や技能を地域社会のために活かしていきたいと思いませんか。(1つに○)

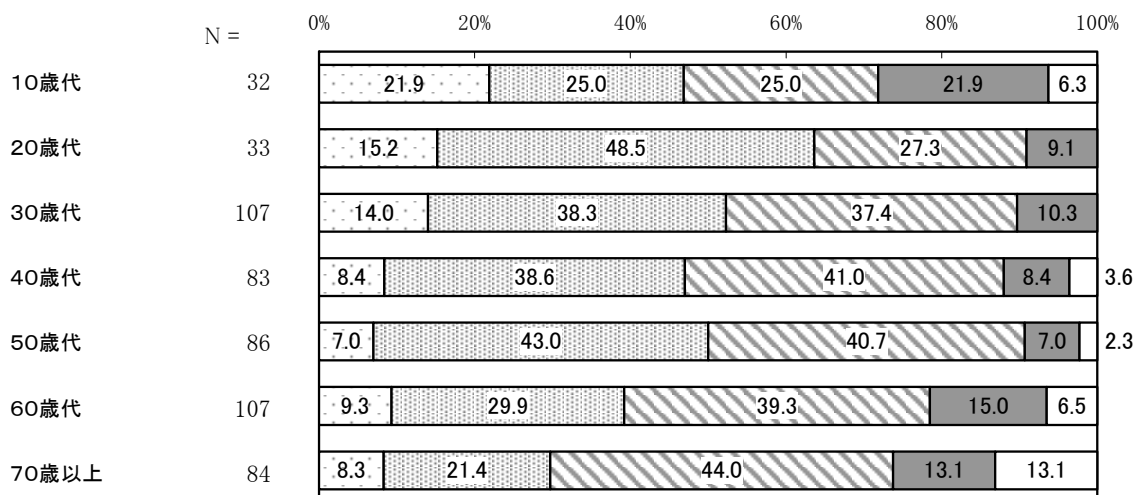
「どちらともいえない」の割合が38.7%と最も高く、次いで「求められれば活かしたい」の割合が34.6%、「そうは思わない」の割合が11.4%となっています。

平成18年度調査と比較すると、「求められれば活かしたい」の割合が高くなっています。



【年齢別】

年齢別でみると、他に比べ、20歳代で「求められれば活かしたい」の割合が高く、5割近くとなっています。一方、10歳代で「そうは思わない」の割合が高く、2割を超えています。

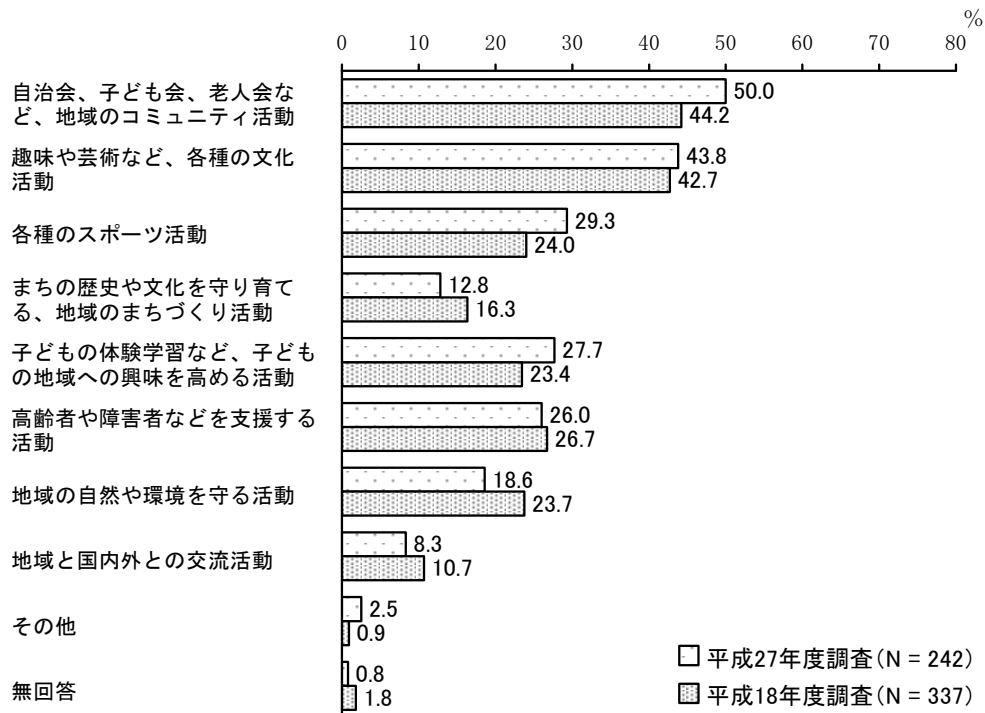


【質問9で1（活かしていきたい）または2（求められれば活かしたい）に回答した方にお聞きします。】

質問9-1 どのようなことに活かしていきたいですか。（あてはまるものすべてに○）

「自治会、子ども会、老人会など、地域のコミュニティ活動」の割合が50.0%と最も高く、次いで「趣味や芸術など、各種の文化活動」の割合が43.8%、「各種のスポーツ活動」の割合が29.3%となっています。

平成18年度調査と比較すると、「自治会、子ども会、老人会など、地域のコミュニティ活動」「各種のスポーツ活動」の割合が高くなっています。一方、「地域の自然や環境を守る活動」の割合が低くなっています。



【年齢別】

年齢別で見ると、他に比べ、10歳代で「各種のスポーツ活動」の割合が高く、6割となっています。30歳代で「子どもの体験学習など、子どもの地域への興味を高める活動」の割合が高く、5割近くとなっています。また、70歳以上で「自治会、子ども会、老人会など、地域のコミュニティ活動」の割合が高く、7割を超えています。

単位：%

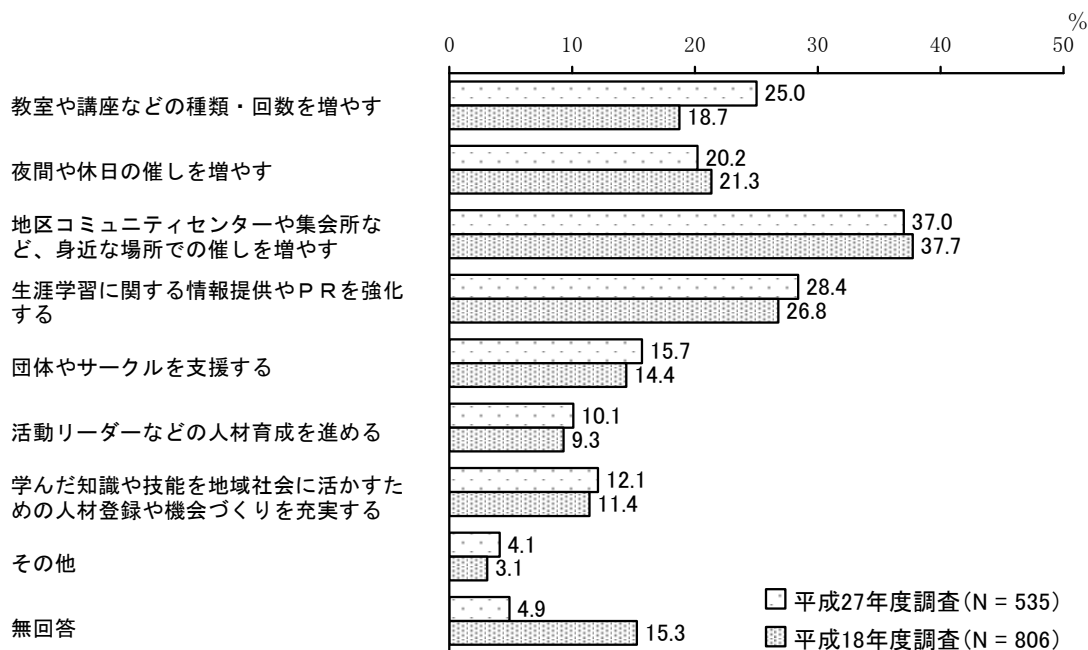
区分	有効回答数(件)	自治会、子ども会、老人会など、地域のコミュニティ活動	趣味や芸術など、各種の文化活動	各種のスポーツ活動	まちの歴史や文化を守り育てる、地域のまちづくり活動	子どもの体験学習など、子どもの地域への興味を高める活動	高齢者や障害者などを支援する活動	地域の自然や環境を守る活動	地域と国内外との交流活動	その他	無回答
10歳代	15	6.7	40.0	60.0	13.3	6.7	13.3	6.7	—	6.7	13.3
20歳代	21	33.3	38.1	42.9	9.5	42.9	19.0	14.3	4.8	9.5	—
30歳代	56	51.8	42.9	33.9	7.1	48.2	19.6	14.3	12.5	1.8	—
40歳代	39	56.4	38.5	38.5	7.7	33.3	28.2	20.5	12.8	5.1	—
50歳代	43	48.8	44.2	16.3	18.6	20.9	34.9	23.3	9.3	—	—
60歳代	42	52.4	54.8	19.0	21.4	11.9	23.8	26.2	7.1	—	—
70歳以上	25	72.0	40.0	16.0	8.0	12.0	36.0	12.0	—	—	—

8 生涯学習活動を充実させるためには

質問 10 【全員の方がお答えください。】生涯学習活動を充実させるためには、市はどのようなことに力をいれるべきだと思いますか。（重視すべきもの2つ以内に○）

「地区コミュニティセンターや集会所など、身近な場所での催しを増やす」の割合が37.0%と最も高く、次いで「生涯学習に関する情報提供やPRを強化する」の割合が28.4%、「教室や講座などの種類・回数を増やす」の割合が25.0%となっています。

平成18年度調査と比較すると、「教室や講座などの種類・回数を増やす」の割合が高くなっています。



【年齢別】

年齢別でみると、他に比べ、20歳代で「教室や講座などの種類・回数を増やす」「夜間や休日の催しを増やす」の割合が高くなっています。50歳代で「生涯学習に関する情報提供やPRを強化する」の割合が高く、約4割となっています。また、年齢が高くなるにつれ「地区コミュニティセンターや集会所など、身近な場所での催しを増やす」の割合が高くなる傾向にあります。

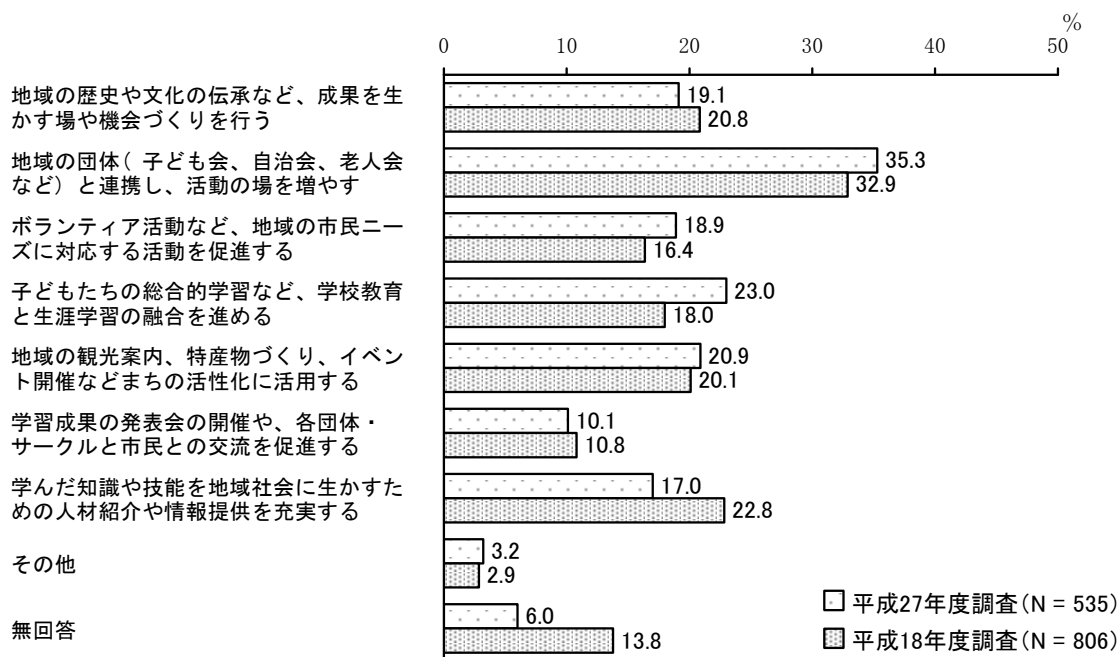
単位：%

区分	有効回答数(件)	教室や講座などの種類・回数を増やす	夜間や休日の催しを増やす	地区コミュニティセンターや集会所など、身近な場所での催しを増やす	生涯学習に関する情報提供やPRを強化する	団体やサークルを支援する	活動リーダーなどの人材育成を進める	学んだ知識や技能を地域社会に活かすための人材登録や機会づくりを充実する	その他	無回答
10歳代	32	18.8	21.9	18.8	34.4	12.5	18.8	15.6	6.3	6.3
20歳代	33	45.5	39.4	21.2	30.3	21.2	3.0	12.1	—	3.0
30歳代	107	25.2	29.9	23.4	29.9	16.8	11.2	15.0	5.6	2.8
40歳代	83	25.3	20.5	24.1	30.1	20.5	10.8	8.4	4.8	4.8
50歳代	86	24.4	20.9	36.0	39.5	19.8	9.3	9.3	3.5	1.2
60歳代	107	20.6	14.0	47.7	26.2	11.2	8.4	13.1	3.7	9.3
70歳以上	84	25.0	6.0	67.9	14.3	10.7	9.5	11.9	3.6	6.0

**質問 11 【全員の方がお答えください。】生涯学習の成果を地域づくりやまちの活性化に活かすためには、どのようなことに力をいれるべきだと思いますか。
(重視すべきもの2つ以内に○)**

「地域の団体(子ども会、自治会、老人会など)と連携し、活動の場を増やす」の割合が35.3%と最も高く、次いで「子どもたちの総合的学習など、学校教育と生涯学習の融合を進める」の割合が23.0%、「地域の観光案内、特産物づくり、イベント開催などまちの活性化に活用する」の割合が20.9%となっています。

平成18年度調査と比較すると、「子どもたちの総合的学習など、学校教育と生涯学習の融合を進める」の割合が高くなっています。一方、「学んだ知識や技能を地域社会に生かすための人材紹介や情報提供を充実する」の割合が低くなっています。



【年齢別】

年齢別でみると、他に比べ、30歳代で「子どもたちの総合的学習など、学校教育と生涯学習の融合を進める」の割合が高く、約4割となっています。60歳代で「地域の歴史や文化の伝承など、成果を生かす場や機会づくりを行う」の割合が高く、約3割となっています。また、70歳以上で「地域の団体(子ども会、自治会、老人会など)と連携し、活動の場を増やす」の割合が高く、4割半ばとなっています。

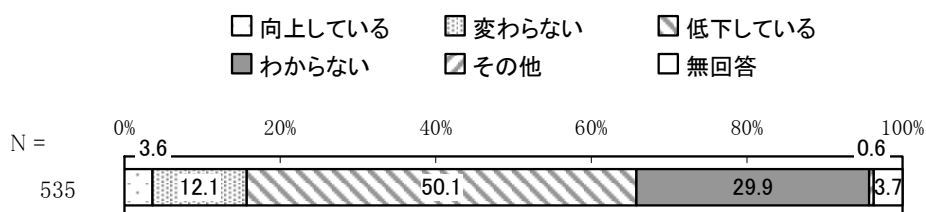
単位：%

区分	有効回答数(件)	地域の歴史や文化の伝承など、成果を生かす場や機会づくりを行う	地域の団体(子ども会、自治会、老人会など)と連携し、活動の場を増やす	ボランティア活動など、地域の市民ニーズに対応する活動を促進する	子どもたちの総合的学習など、学校教育と生涯学習の融合を進める	地域の観光案内、特産物づくり、イベント開催などまちの活性化に活用する	学習成果の発表会の開催や、各団体・サークルと市民との交流を促進する	学んだ知識や技能を地域社会に生かすための人材紹介や情報提供を充実する	その他	無回答
10歳代	32	15.6	31.3	18.8	31.3	12.5	6.3	9.4	6.3	6.3
20歳代	33	12.1	27.3	24.2	24.2	18.2	9.1	33.3	6.1	6.1
30歳代	107	12.1	32.7	12.1	40.2	24.3	10.3	19.6	4.7	1.9
40歳代	83	12.0	38.6	14.5	31.3	22.9	12.0	19.3	1.2	4.8
50歳代	86	22.1	33.7	22.1	16.3	27.9	9.3	15.1	1.2	2.3
60歳代	107	29.9	30.8	23.4	12.1	16.8	10.3	18.7	1.9	11.2
70歳以上	84	21.4	46.4	20.2	9.5	17.9	10.7	8.3	4.8	9.5

9 家庭教育について

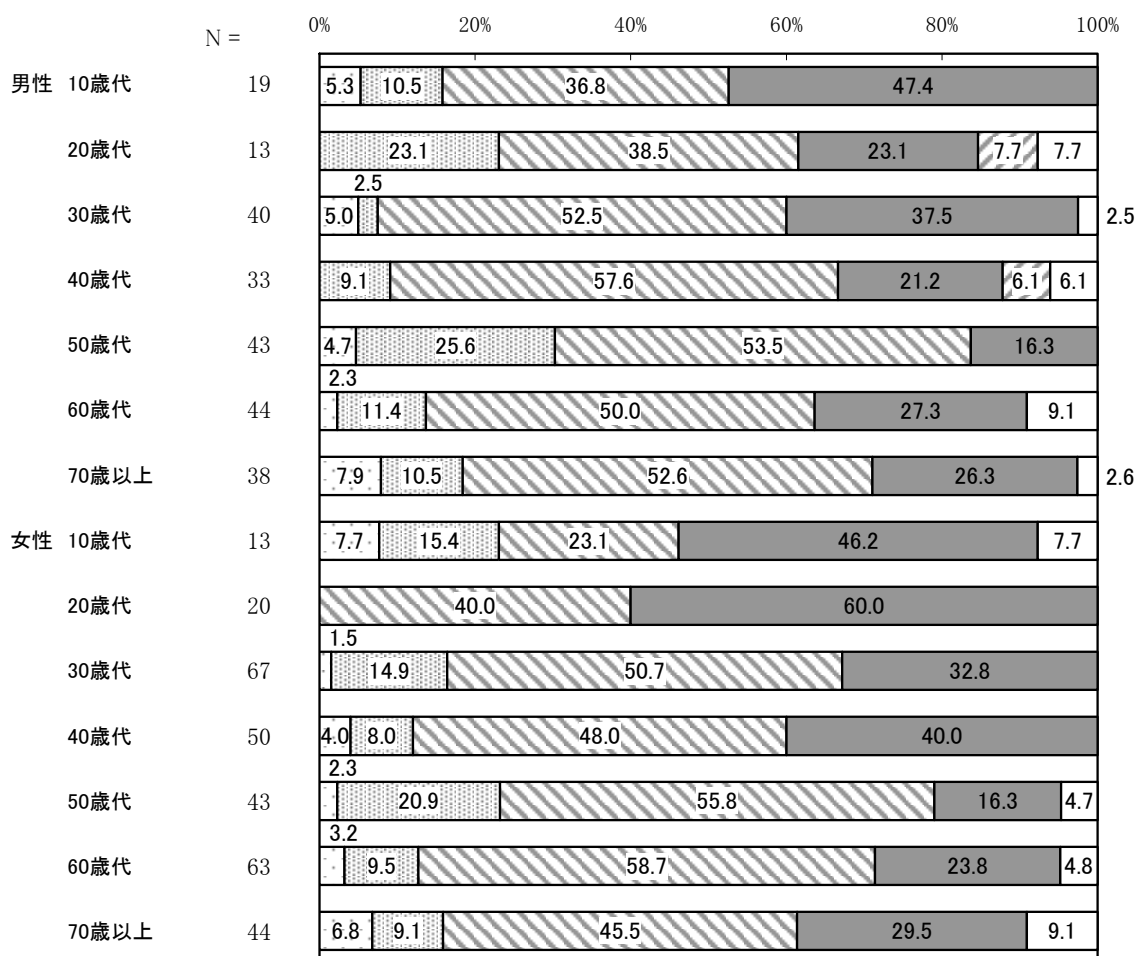
質問 13 【全員の方がお答えください。】あなたは、近年、「家庭の教育力」がどう変化していると思いますか。(1つに○)

「低下している」の割合が 50.1%と最も高く、次いで「わからない」の割合が 29.9%、「変わらない」の割合が 12.1%となっています。



【性年齢別】

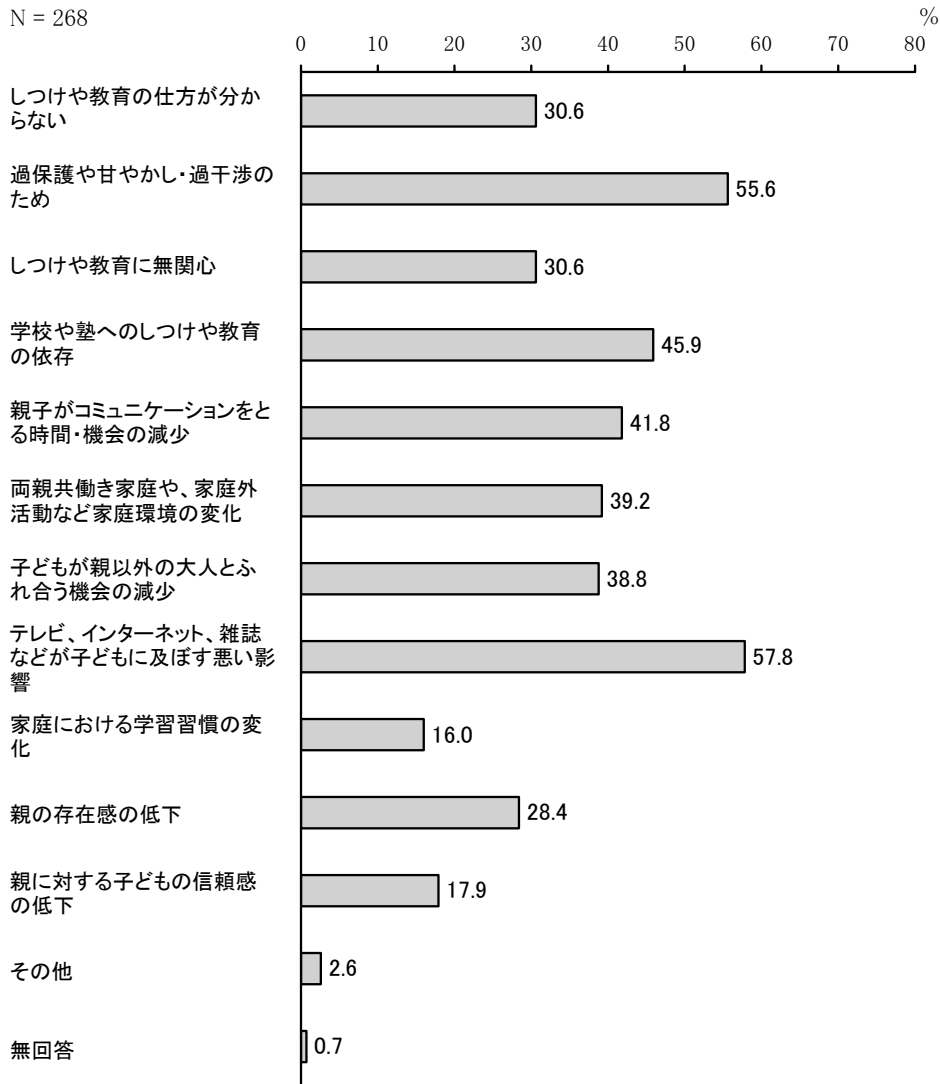
性年齢別で見ると、他に比べ、男性の 20 歳代、50 歳代、女性の 50 歳代で「変わらない」の割合が高く、2 割を超えています。一方、女性の 20 歳代で「わからない」の割合が高く、6 割となっています。



【質問13で「低下している」に回答した方にお聞きします。】

質問13-1 低下している理由は何だとお考えですか。(あてはまるものすべてに○)

「テレビ、インターネット、雑誌などが子どもに及ぼす悪い影響」の割合が57.8%と最も高く、次いで「過保護や甘やかし・過干渉のため」の割合が55.6%、「学校や塾へのしつけや教育の依存」の割合が45.9%となっています。



【性年齢別】

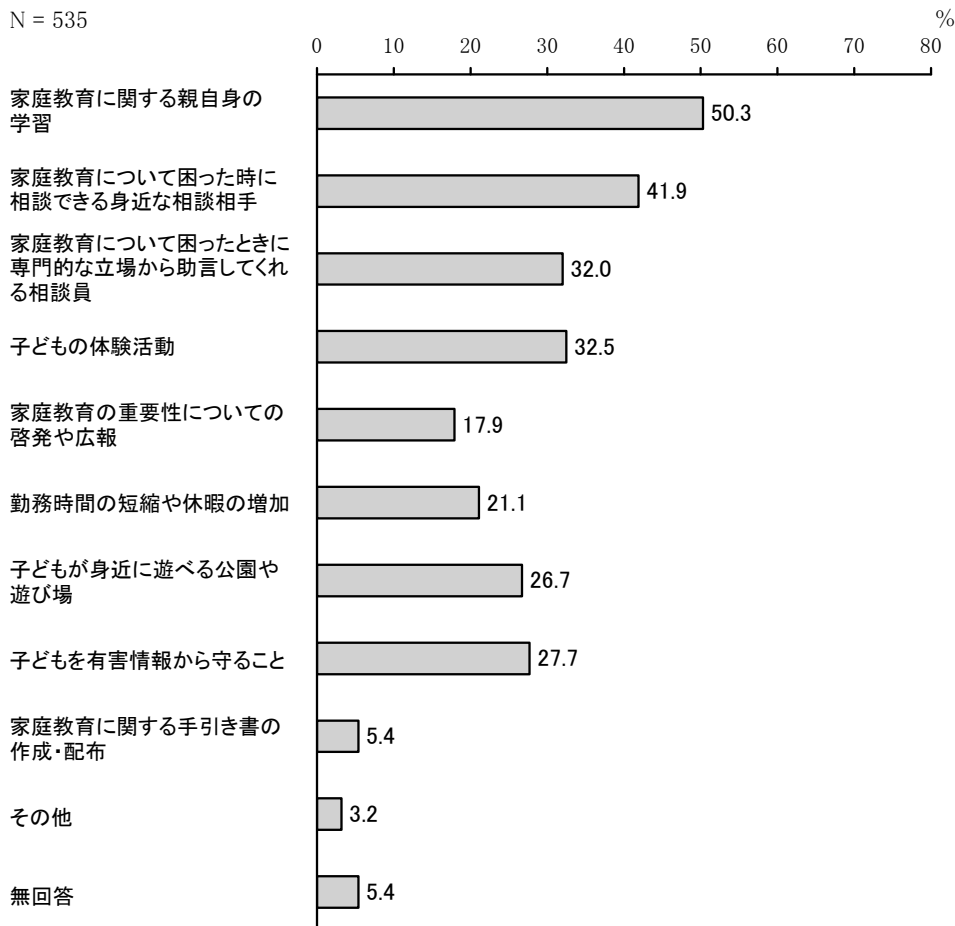
性年齢別で見ると、他に比べ、男性の30歳代で「過保護や甘やかし・過干渉のため」の割合が高く、8割を超えています。男性の60歳代で「しつけや教育に無関心」の割合が高く、5割となっています。女性の40歳代で「家庭における学習習慣の変化」の割合が高く、4割近くとなっています。また、女性の50歳代で「親子がコミュニケーションをとる時間・機会の減少」の割合が高く、6割以上となっています。

単位：%

区分	有効回答数(件)	しつけや教育の仕方が分からない	過保護や甘やかし・過干渉のため	しつけや教育に無関心	学校や塾へのしつけや教育の依存	親子がコミュニケーションをとる時間・機会の減少	両親共働き家庭や、家庭外活動など家庭環境の変化	子どもが親以外の大人とふれ合う機会の減少	テレビ、インターネット、雑誌などが子どもに及ぼす悪い影響	家庭における学習習慣の変化	親の存在感の低下	親に対する子どもの信頼感の低下	その他	無回答
男性 10歳代	7	28.6	71.4	28.6	28.6	71.4	57.1	42.9	71.4	14.3	42.9	28.6	—	—
20歳代	5	—	40.0	40.0	40.0	20.0	40.0	40.0	40.0	20.0	20.0	40.0	20.0	—
30歳代	21	19.0	81.0	19.0	19.0	38.1	42.9	19.0	52.4	28.6	23.8	9.5	—	—
40歳代	19	36.8	52.6	31.6	47.4	31.6	42.1	26.3	63.2	26.3	21.1	5.3	—	5.3
50歳代	23	30.4	52.2	34.8	39.1	34.8	34.8	47.8	39.1	17.4	17.4	13.0	13.0	—
60歳代	22	45.5	50.0	50.0	59.1	31.8	31.8	40.9	40.9	9.1	45.5	18.2	—	—
70歳以上	20	40.0	50.0	35.0	40.0	30.0	35.0	55.0	55.0	—	45.0	25.0	—	—
女性 10歳代	3	33.3	66.7	—	33.3	33.3	66.7	66.7	66.7	—	—	—	—	—
20歳代	8	12.5	50.0	12.5	37.5	62.5	50.0	37.5	37.5	—	12.5	—	—	—
30歳代	34	26.5	44.1	23.5	38.2	41.2	35.3	35.3	67.6	8.8	17.6	14.7	—	—
40歳代	24	41.7	66.7	33.3	58.3	41.7	45.8	45.8	75.0	37.5	29.2	12.5	4.2	—
50歳代	24	37.5	41.7	37.5	62.5	62.5	33.3	20.8	50.0	16.7	16.7	29.2	4.2	—
60歳代	37	32.4	56.8	24.3	48.6	45.9	40.5	45.9	59.5	16.2	32.4	29.7	2.7	2.7
70歳以上	20	10.0	65.0	35.0	55.0	45.0	40.0	40.0	80.0	10.0	45.0	15.0	—	—

質問 14 【全員の方がお答えください。】家庭の教育力を向上させるためには何が必要と
考えますか。(あてはまるものすべてに○)

「家庭教育に関する親自身の学習」の割合が 50.3%と最も高く、次いで「家庭教育について困った時に相談できる身近な相談相手」の割合が 41.9%、「子どもの体験活動」の割合が 32.5%となっています。



【性年齢別】

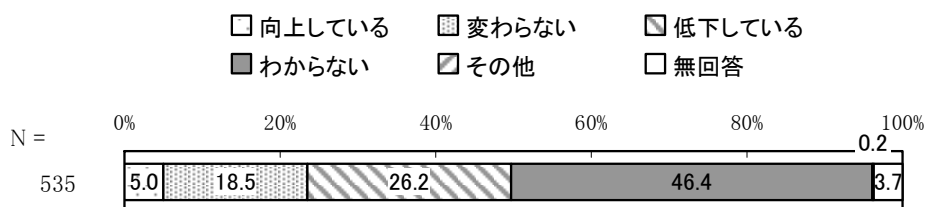
性年齢別で見ると、他に比べ、男性の30歳代で「家庭教育に関する親自身の学習」「子どもが身近に遊べる公園や遊び場」の割合が高くなっています。男性の50歳代、60歳代で「家庭教育の重要性についての啓発や広報」の割合が高く、3割を超えています。女性の20歳代「家庭教育について困った時に相談できる身近な相談相手」「勤務時間の短縮や休暇の増加」の割合が高くなっています。

単位：%

区分	有効回答数(件)	家庭教育に関する親自身の学習	家庭教育について困ったときに専門的な立場から助言してくれる相談員	家庭教育に関する親自身の学習	子どもが身近に遊べる公園や遊び場	家庭教育の重要性についての啓発や広報	勤務時間の短縮や休暇の増加	子どもが身近に遊べる公園や遊び場	子どもを有害情報から守ること	布 家庭教育に関する手引き書の作成・配	その他	無回答
男性 10歳代	19	36.8	36.8	21.1	36.8	10.5	10.5	26.3	21.1	—	5.3	5.3
20歳代	13	46.2	30.8	7.7	46.2	7.7	30.8	38.5	23.1	—	7.7	7.7
30歳代	40	70.0	22.5	22.5	40.0	15.0	37.5	50.0	15.0	—	2.5	2.5
40歳代	33	42.4	45.5	33.3	33.3	15.2	21.2	21.2	18.2	6.1	3.0	9.1
50歳代	43	46.5	39.5	41.9	37.2	30.2	20.9	20.9	23.3	9.3	4.7	2.3
60歳代	44	52.3	38.6	27.3	31.8	31.8	18.2	29.5	15.9	13.6	2.3	6.8
70歳以上	38	57.9	36.8	42.1	23.7	23.7	5.3	28.9	31.6	10.5	5.3	2.6
女性 10歳代	13	53.8	61.5	23.1	15.4	7.7	23.1	—	15.4	—	—	7.7
20歳代	20	45.0	70.0	20.0	45.0	20.0	65.0	40.0	35.0	—	—	—
30歳代	67	47.8	47.8	37.3	37.3	6.0	32.8	40.3	25.4	6.0	3.0	—
40歳代	50	48.0	40.0	26.0	34.0	14.0	22.0	24.0	40.0	4.0	8.0	2.0
50歳代	43	51.2	53.5	34.9	23.3	16.3	14.0	14.0	34.9	2.3	—	4.7
60歳代	63	50.8	42.9	36.5	33.3	25.4	14.3	15.9	38.1	4.8	3.2	6.3
70歳以上	44	47.7	34.1	36.4	20.5	15.9	2.3	20.5	31.8	6.8	—	20.5

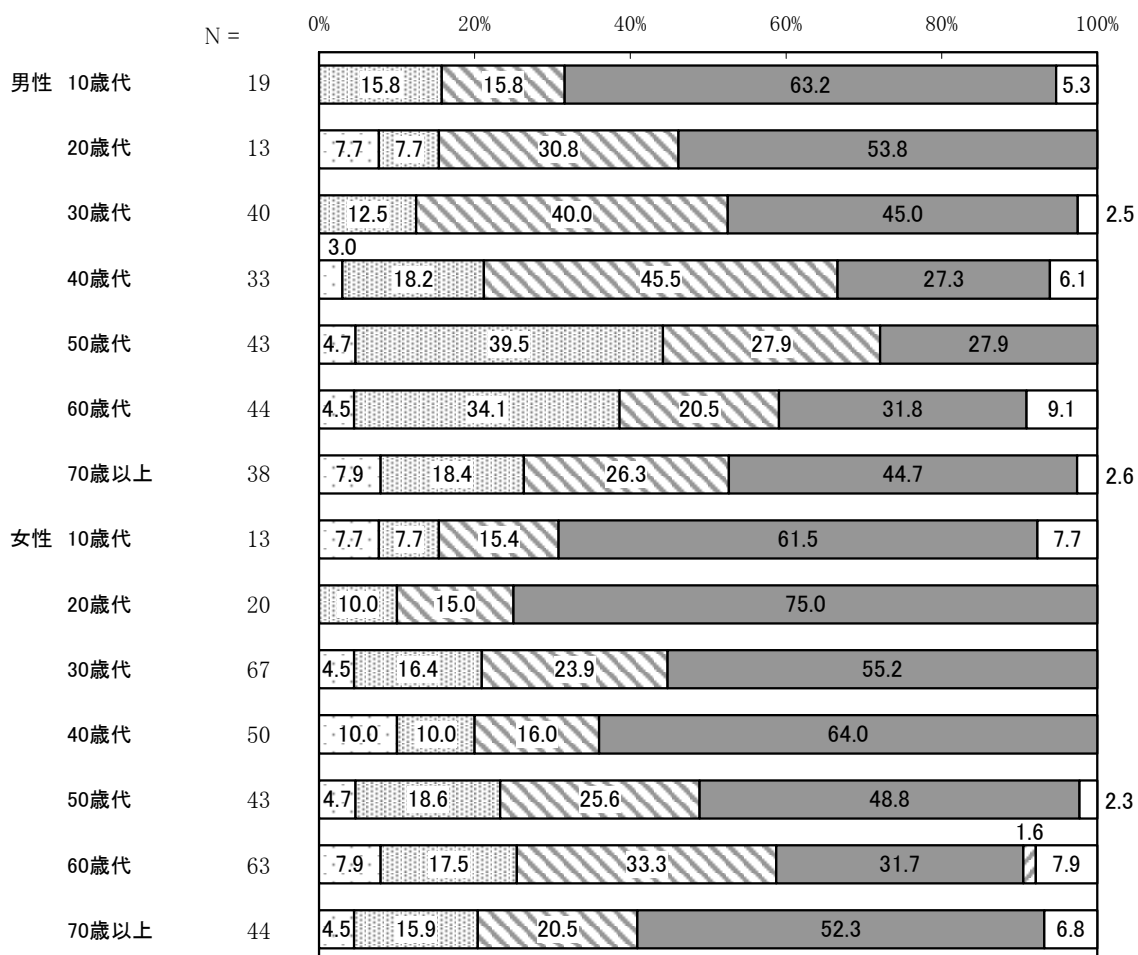
質問 15 【全員の方がお答えください。】あなたは、近年、「地域の教育力」がどう変化していると思いますか。（1つに○）

「わからない」の割合が46.4%と最も高く、次いで「低下している」の割合が26.2%、「変わらない」の割合が18.5%となっています。



【性年齢別】

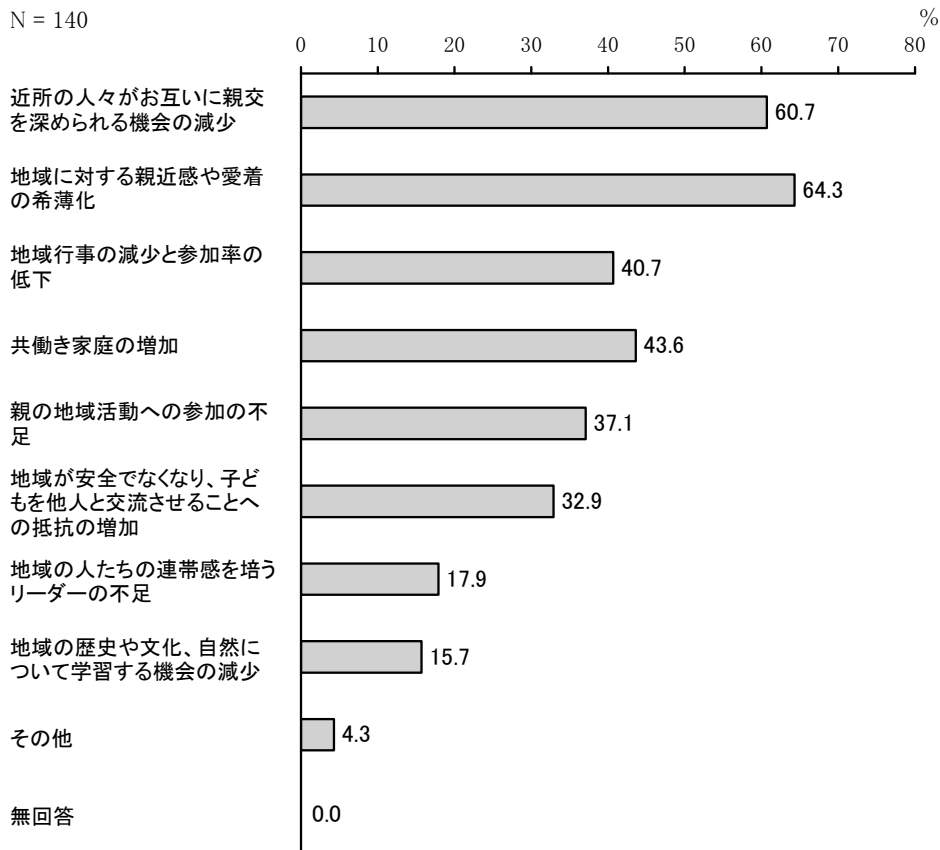
性年齢別で見ると、他に比べ、男性の30歳代、40歳代で「低下している」の割合が高く、4割以上となっています。また、男性の50歳代、60歳代で「変わらない」の割合が高く、3割を超えています。



【質問 15 で「低下している」に回答した方にお聞きします。】

質問 15-1 低下している理由は何だとお考えですか。(あてはまるものすべてに○)

「地域に対する親近感や愛着の希薄化」の割合が 64.3%と最も高く、次いで「近所の人々がお互いに親交を深められる機会の減少」の割合が 60.7%、「共働き家庭の増加」の割合が 43.6%となっています。



【性年齢別】

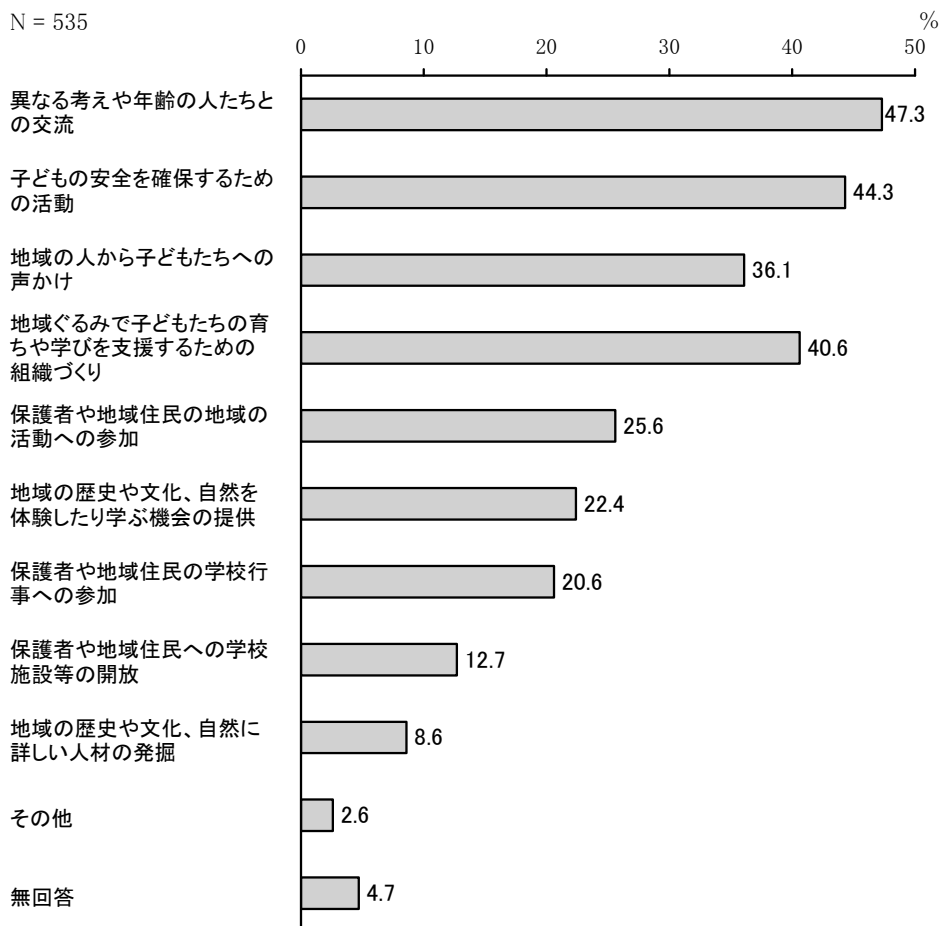
性年齢別でみると、他に比べ、男性の30歳代で「近所の人々がお互いに親交を深められる機会の減少」の割合が高く、8割を超えています。男性の70歳以上、女性の30歳代で「地域に対する親近感や愛着の希薄化」の割合が高く、8割を超えています。また、男性の30歳代、70歳以上で「親の地域活動への参加の不足」の割合が高く、6割以上となっています。

単位：％

区分	有効回答数(件)	近所の人々がお互いに親交を深められる機会の減少	地域に対する親近感や愛着の希薄化	地域行事の減少と参加率の低下	共働き家庭の増加	親の地域活動への参加の不足	地域が安全でなくなり、子ども他人と交流させることへの抵抗の増加	地域の人たちの連帯感を培うリーダーの不足	地域の歴史や文化、自然について学習する機会の減少	その他	無回答
男性 10歳代	3	100.0	66.7	66.7	66.7	33.3	66.7	33.3	100.0	—	—
20歳代	4	25.0	100.0	25.0	50.0	25.0	50.0	—	—	—	—
30歳代	16	81.3	62.5	43.8	56.3	62.5	18.8	18.8	18.8	—	—
40歳代	15	53.3	46.7	33.3	40.0	6.7	40.0	13.3	20.0	—	—
50歳代	12	50.0	66.7	25.0	25.0	16.7	8.3	25.0	16.7	8.3	—
60歳代	9	55.6	77.8	66.7	33.3	44.4	22.2	33.3	33.3	—	—
70歳以上	10	90.0	80.0	70.0	40.0	60.0	30.0	40.0	20.0	—	—
女性 10歳代	2	—	50.0	50.0	—	50.0	—	—	—	—	—
20歳代	3	100.0	33.3	33.3	33.3	—	66.7	—	33.3	—	—
30歳代	16	56.3	81.3	18.8	50.0	43.8	50.0	—	6.3	6.3	—
40歳代	8	75.0	62.5	75.0	50.0	50.0	37.5	25.0	12.5	12.5	—
50歳代	11	36.4	54.5	9.1	27.3	36.4	36.4	18.2	—	9.1	—
60歳代	21	57.1	57.1	33.3	57.1	28.6	42.9	9.5	9.5	4.8	—
70歳以上	9	55.6	55.6	66.7	44.4	44.4	11.1	33.3	11.1	11.1	—

質問 16 【全員の方がお答えください。】子どもを健やかに育むために、地域で力を入れるべきことは何が必要と考えますか。(あてはまるものすべてに○)

「異なる考えや年齢の人たちとの交流」の割合が 47.3%と最も高く、次いで「子どもの安全を確保するための活動」の割合が 44.3%、「地域ぐるみで子どもたちの育ちや学びを支援するための組織づくり」の割合が 40.6%となっています。



【性年齢別】

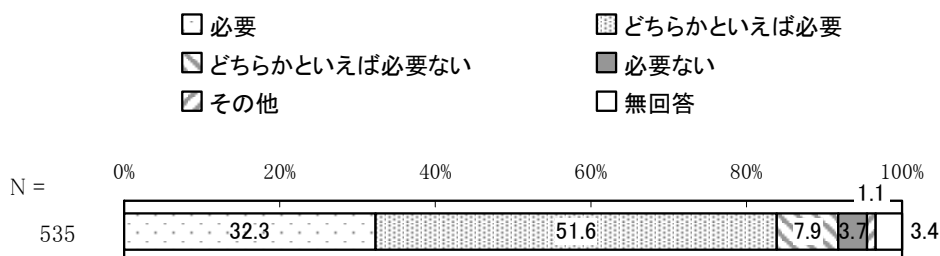
性年齢別で見ると、他に比べ、男性の70歳以上で「保護者や地域住民の地域の活動への参加」の割合が高く、5割となっています。また、女性の70歳以上で「地域の人から子どもたちへの声かけ」の割合が高く、約6割となっています。

単位：%

区分	有効回答数(件)	異なる考えや年齢の人たちとの交流	子どもの安全を確保するための活動	地域の人から子どもたちへの声かけ	地域ぐるみで子どもたちの育ちや学びを支援するための組織づくり	保護者や地域住民の地域の活動への参加	地域の歴史や文化、自然を体験したり学ぶ機会の提供	保護者や地域住民の学校行事への参加	保護者や地域住民への学校施設等の開放	地域の歴史や文化、自然に詳しい人材の発掘	その他	無回答
男性 10歳代	19	52.6	42.1	26.3	31.6	21.1	26.3	21.1	10.5	21.1	5.3	5.3
20歳代	13	38.5	53.8	15.4	38.5	15.4	15.4	15.4	7.7	—	—	—
30歳代	40	50.0	40.0	32.5	40.0	20.0	22.5	27.5	20.0	5.0	2.5	2.5
40歳代	33	48.5	51.5	21.2	36.4	24.2	24.2	15.2	18.2	18.2	6.1	6.1
50歳代	43	55.8	39.5	39.5	48.8	23.3	20.9	16.3	11.6	11.6	4.7	—
60歳代	44	43.2	29.5	36.4	43.2	36.4	34.1	20.5	15.9	15.9	4.5	6.8
70歳以上	38	50.0	44.7	36.8	44.7	50.0	23.7	26.3	15.8	13.2	2.6	5.3
女性 10歳代	13	53.8	53.8	7.7	30.8	7.7	23.1	23.1	—	7.7	—	7.7
20歳代	20	50.0	65.0	25.0	50.0	15.0	25.0	30.0	15.0	5.0	—	—
30歳代	67	44.8	46.3	35.8	43.3	22.4	26.9	29.9	11.9	11.9	3.0	—
40歳代	50	46.0	48.0	38.0	38.0	14.0	24.0	20.0	16.0	6.0	2.0	2.0
50歳代	43	41.9	44.2	30.2	46.5	18.6	14.0	14.0	7.0	4.7	—	2.3
60歳代	63	52.4	50.8	46.0	36.5	31.7	19.0	14.3	9.5	1.6	1.6	9.5
70歳以上	44	38.6	29.5	59.1	31.8	29.5	15.9	18.2	11.4	2.3	2.3	13.6

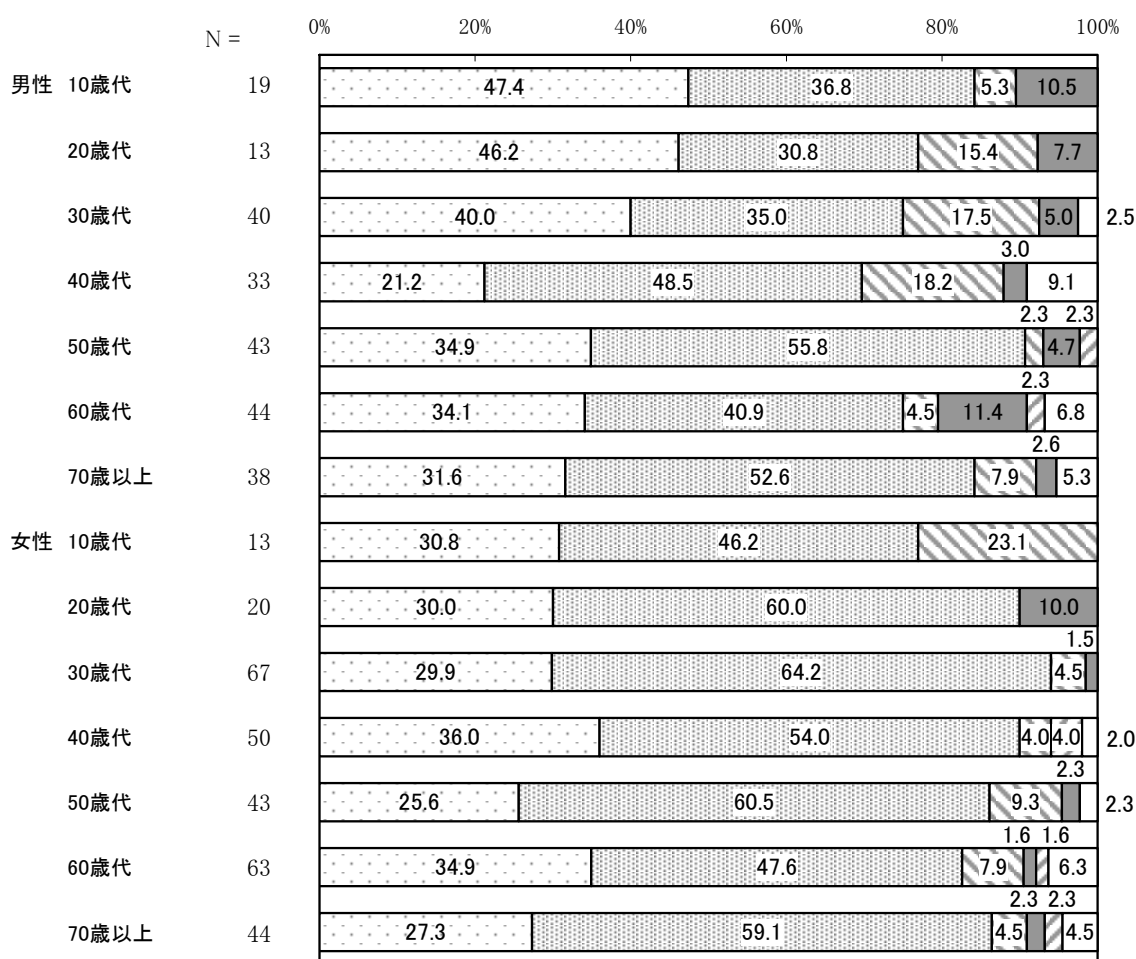
質問 17 【全員の方がお答えください。】あなたは地域住民が、学校の教育活動を支援することをどう思いますか。(1つに○)

「必要」と「どちらかといえば必要」をあわせた“必要”の割合が83.9%となっています。「どちらかといえば必要ない」と「必要ない」をあわせた“必要ない”の割合が11.6%となっています。



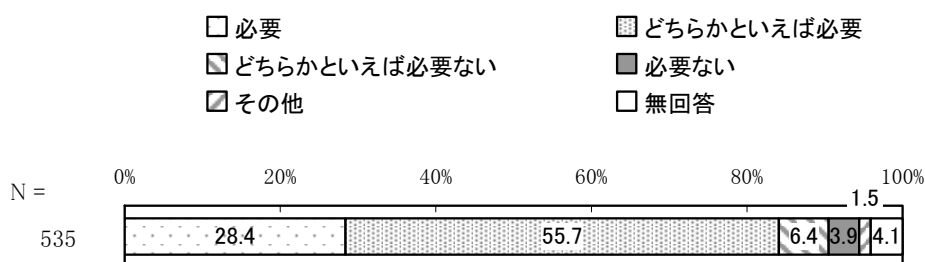
【性年齢別】

性年齢別で見ると、他に比べ、男性の20歳代から40歳代、女性の10歳代で“必要ない”の割合が高く、2割を超えています。



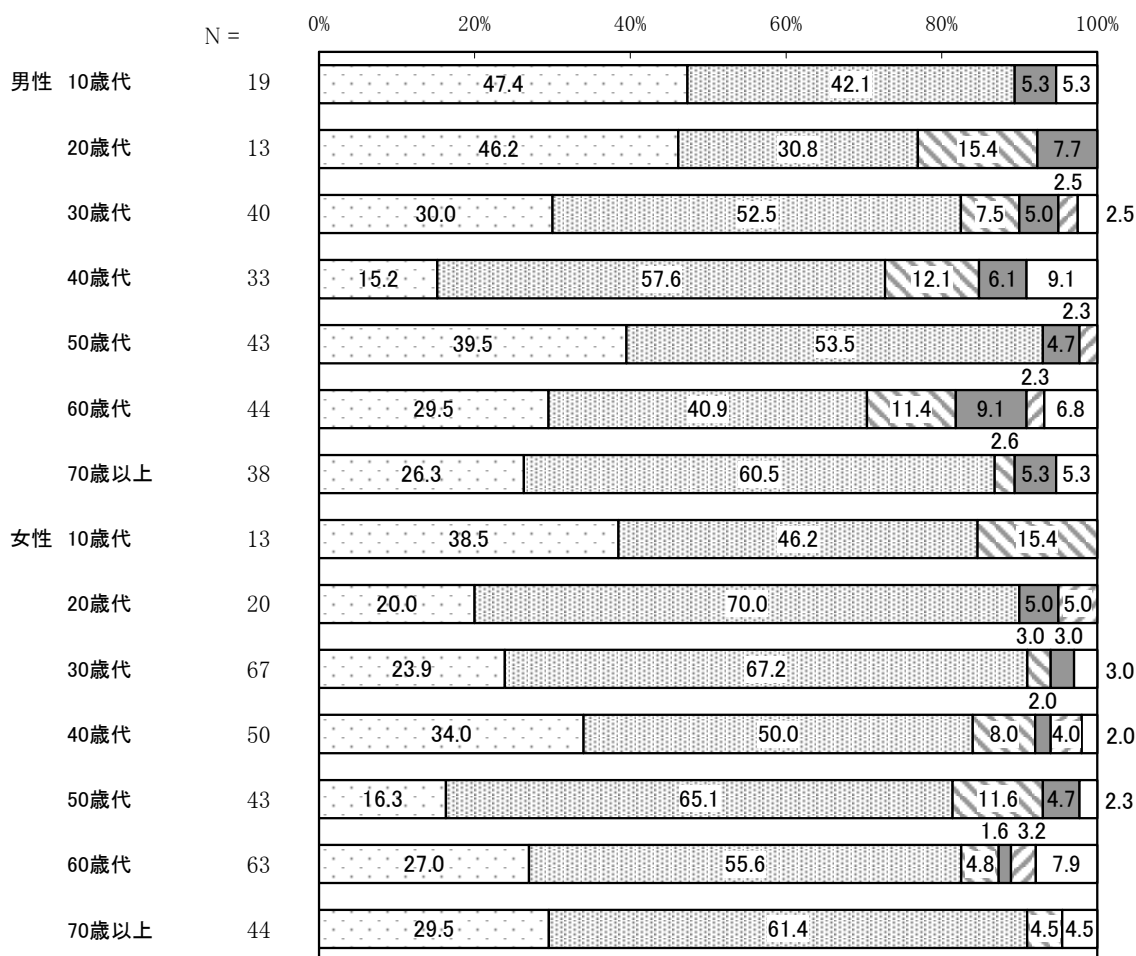
質問 18 【全員の方がお答えください。】あなたは学校の要望に応じて、地域住民が組織的にボランティア活動(学校教育を支援する等)を行うことについてどう思いますか。(1つに○)

「必要」と「どちらかといえば必要」をあわせた“必要”の割合が84.1%となっています。「どちらかといえば必要ない」と「必要ない」をあわせた“必要ない”の割合が10.3%となっています。



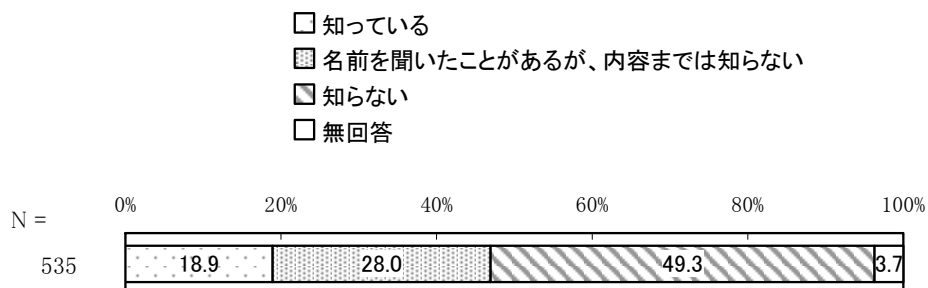
【性年齢別】

性年齢別でみると、他に比べ、男性の20歳代、60歳代で“必要ない”の割合が高く、2割を超えています。



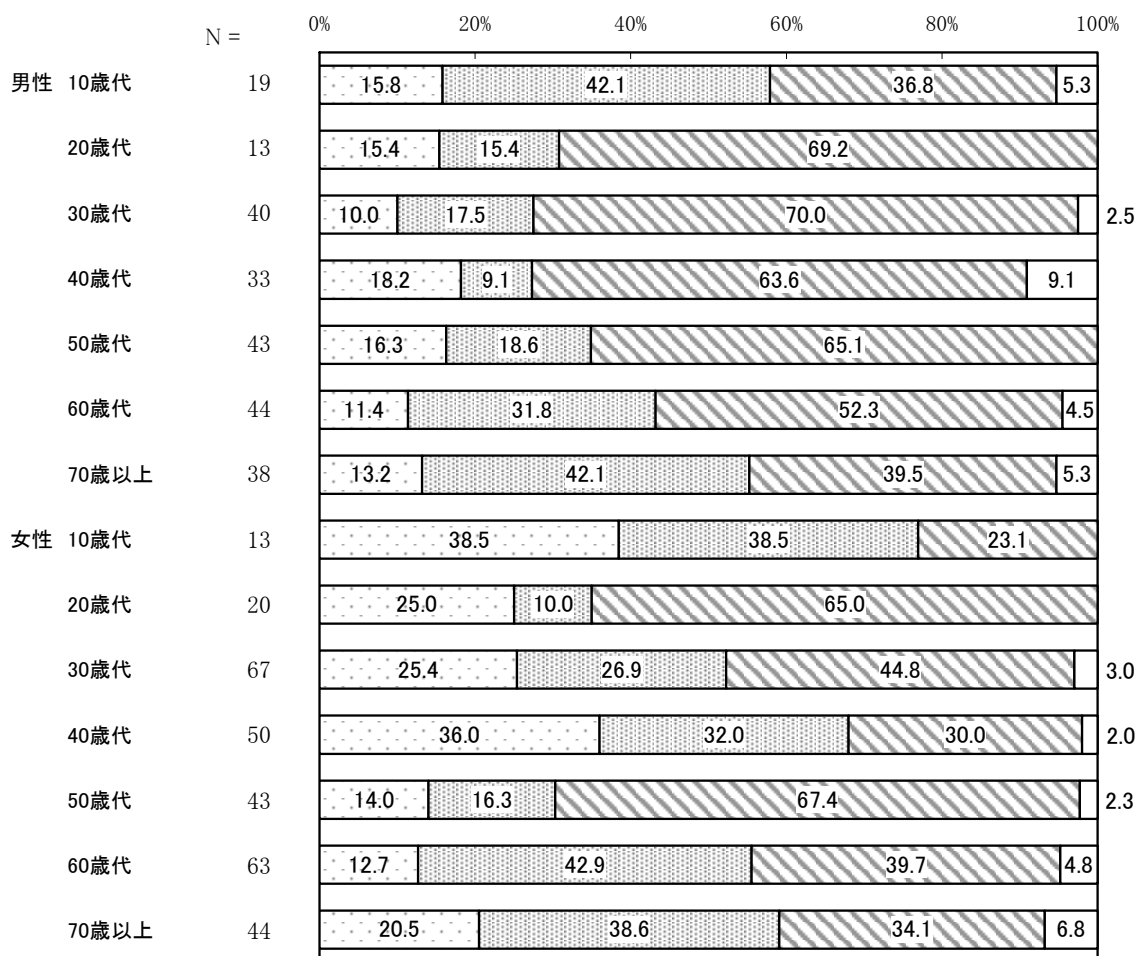
質問 19 【全員の方がお答えください。】『亀山っ子』市民宣言について知っていますか。(1つに○)

「知らない」の割合が49.3%と最も高く、次いで「名前を聞いたことがあるが、内容までは知らない」の割合が28.0%、「知っている」の割合が18.9%となっています。



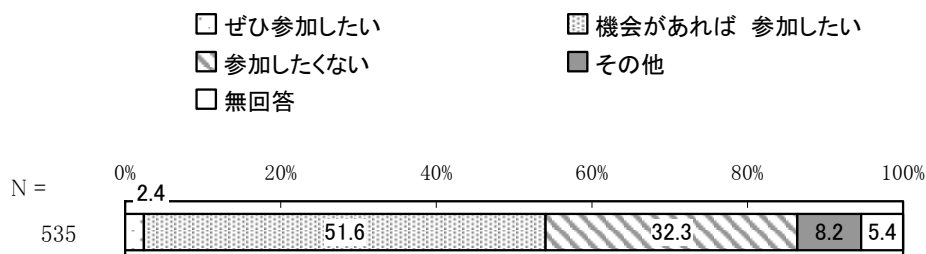
【性年齢別】

性年齢別で見ると、他に比べ、女性の10歳代、40歳代で「知っている」の割合が高く、3割を超えています。



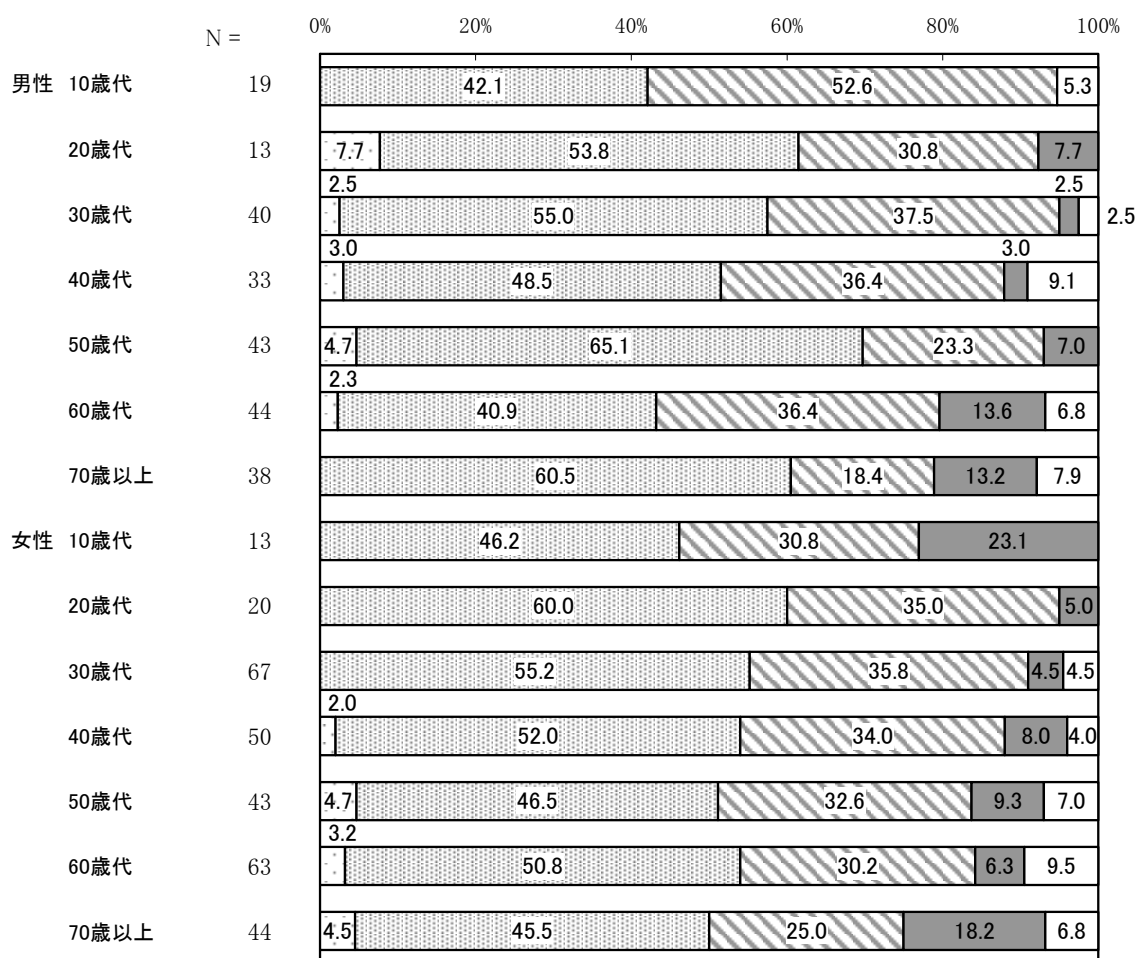
質問 20 【全員の方がお答えください。】もし、あなたの学校に地域の教育活動を支援する仕組み（子どもの居場所づくり、ゲストティーチャー、コミュニティスクールなど）があれば、あなたはボランティアとして参加しますか。（1つに○）

「機会があれば 参加したい」の割合が 51.6%と最も高く、次いで「参加したくない」の割合が 32.3%となっています。



【性年齢別】

性年齢別でみると、他に比べ、男性の 50 歳代、70 歳以上、女性の 20 歳代で「機会があれば参加したい」の割合が高く、6 割以上となっています。一方、男性の 10 歳代で「参加したくない」の割合が高く、5 割を超えています。



亀山市生涯学習アンケート調査 調査結果報告書

平成 28 年 3 月

発行・編集 亀山市教育委員会 生涯学習室
〒519-0195 三重県亀山市本丸町 577 番地
電 話 0595-84-5057
F A X 0595-82-6161
