

# Cách phân loại, bỏ rác giấy tạp nham, chai màu

## Giấy tạp nham (rác tài nguyên có thể cháy)

### Giấy tạp nham là những loại giấy sau

Ví dụ

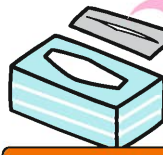


Hộp đựng bánh kẹo, thực phẩm

※ Không bị hôi, không bị dơ

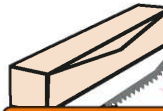


Cái lõi chính giữa của giấy vệ sinh, màng bọc thực phẩm



Túi nylon là rác thường

Hộp đựng giấy ăn



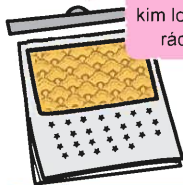
Dao bằng kim loại là loại rác thô lớn

Hộp của các loại màng bọc thực phẩm



Giấy bọc

※ Trừ những loại có tay cầm không phải bằng giấy



Phần làm bằng kim loại thì thuộc rác khổ lớn

Lịch



Giấy copy



### Ngày thu gom



Rác tài nguyên có thể cháy

#### ● Khu vực A

Thứ sáu tuần  
thứ 1, thứ 3 mỗi tháng

#### ● Khu vực B

Thứ hai tuần  
thứ 2, thứ 4 mỗi tháng

## Cách bỏ rác giấy tạp nham

Để không bị bay lung tung, bỏ rác theo cách sau



Những hộp giấy thì gập lại bằng phẳng rồi cột lại bằng dây

※ Nên cột bằng dây nylon  
※ Không được cố định lại bằng cái khác ngoài dây nylon (chẳng hạn như băng keo, v.v...)



Bỏ vào bịch bằng giấy rồi buộc lại

※ Gỡ bỏ tay cầm (bằng nylon, v.v...) bỏ vào rác thường

Không bỏ rác theo những cách sau



Buộc rác bằng thứ khác (chẳng hạn như băng keo, v.v...) ngoại trừ dây



Không gỡ bỏ tay cầm (bằng nylon, v.v...) ngoại trừ phần giấy của bịch giấy



Bỏ vào bịch nylon hay thùng carton

# Giấy tạp nham (rác tài nguyên có thể cháy)

## Những loại rác không được bỏ chung với rác giấy tạp nham

- ① Những loại rác có dinh nguyên liệu ngoại trừ giấy (như plastic, vật dính keo, v.v...)
- ② Những loại rác được gia công đặc thù (như gia công ngăn ngừa thấm nước, v.v...)
- ③ Những loại rác dính dơ hay bị hôi
- ④ Ngoài ra, những loại rác không thể tái sử dụng

Ví dụ



**Giấy in hình chuyên nội**

như giấy in nylon, v.v...



**Giấy chất dính, băng keo chất dính**



**Giấy tổng hợp, giấy đá**

như poster học dùng trong nhà tắm, v.v...



**Loại giấy bị dính màu vẽ hoặc sáp màu**



**Giấy viết thư pháp**



**Nguyên liệu hỗn hợp**

như phong bì thư có miếng đệm dùng bán hàng online, v.v...



**Bưu thiếp**

loại giống hóa đơn điện nước, được gấp làm 3 và bên trong có độ bóng để không bị dính



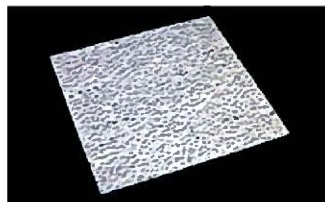
**Giấy in hình ảnh**

ảnh, v.v...

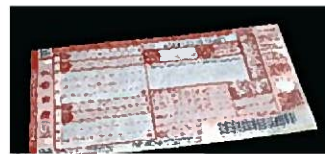


**Giấy đã được ấn lá**

giấy màu như màu vàng, màu bạc, v.v...



**Giấy họa tiết kiểu Nhật**



**Giấy sao là giấy than, giấy sao chép không phải giấy than**



**Giấy in nhiệt**

như hóa đơn, v.v...



**Giấy đã dính mùi**

như hộp đựng xà bông, nhang, xà bông giặt, v.v...



**Những giấy dòn**

như dùng dòn trong túi xách, giày, v.v...



**Giấy được sử dụng cho ngành xây dựng**

giấy dán tường, miếng dán ngăn thấm nước, v.v...



**Giấy được gia công ngăn thấm nước**

như ly giấy, đĩa giấy, v.v...



**Giấy axit sunphua, giấy già da bán thấm**

như giấy dùng trong nấu ăn, v.v...



**Giấy dính thức ăn**

như hộp đựng pizza, bánh cake, v.v...



**Giấy in ảnh, nhựa, giấy bạc**



**Giấy đã xử lý bằng máy cắt**

**Giấy tạp nham** bỏ lẫn vào rác thường thì cũng được thu gom

Khi không biết đó là rác thường hay giấy tạp nham thì hãy bỏ vào rác



# Chai màu loại khác (rác tài nguyên không cháy)

## Các loại chai

### Phân làm 4 loại

① Chai có thể sử dụng lại

② Chai màu nâu

③ Chai trong suốt không màu

④ Chai màu loại khác

Chai màu ngoại trừ chai màu nâu, chai trong suốt không màu.

Chai màu xanh da trời, chai màu xanh lá cây, v.v...

Chai dính dầu, chai đựng mỹ phẩm cũng là loại rác tài nguyên không cháy (phân loại chai)



Chai dính dầu

Dầu ăn, dầu ớt cay, dầu sốt, v.v...



Chai đựng mỹ phẩm

Chai đựng mỹ phẩm, chai xịt tóc, chai tẩy sơn móng tay, v.v...

Phân theo ② ③ ④ theo các màu

## Cách phân chia và bỏ chai (rác tài nguyên không cháy)

### 1 Sử dụng hết phần bên trong, tháo nắp ra

Loại bằng nhựa : rác thường  
kim loại : rác thô lớn

\* Cái lõi nằm bên trong miệng chai không cần tháo ra cũng được

### 2 Rửa chai bằng nước

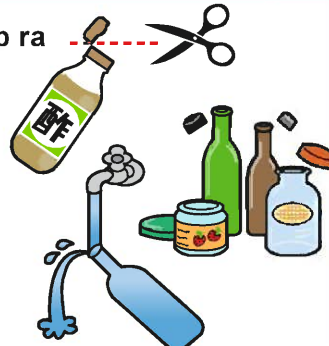
### 3 Phân chai thành 4 loại (① - ④) rồi bỏ vào bịch trong suốt



① Chai có thể sử dụng lại

Chai 1 thăng (1.8l), chai bia(lớn) (trung)

- Màu nào cũng được
- Chai bị vỡ hay dính dầu thì phân loại ở ② ③ ④



Phân loại chai ngoại trừ chai có thể sử dụng lại



② Chai màu nâu



③ Chai trong suốt không màu



④ Chai màu loại khác

② ③ ④ dù bị bể cũng được  
Bao gồm cả chai dính dầu, chai mỹ phẩm

## Ngày thu gom



Rác tài nguyên không cháy

### ● Khu vực A

Thứ ba tuần  
thứ 1, thứ 3 mỗi tháng

### ● Khu vực B

Thứ năm tuần  
thứ 2, thứ 4 mỗi tháng

## Những loại rác không được tính là chai (rác tài nguyên không cháy)

Những chai ngoại trừ những thứ có dính đến thức ăn uống hay sức khỏe

Ví dụ



Chai đựng thuốc trừ sâu, thuốc độc

Rửa bên trong bằng nước, rồi bỏ vào rác thường

Đĩa bát thủy tinh hay ly chịu nhiệt, do chất liệu khác với chai nên hãy bỏ vào rác thường



# Bình gas, bình xịt không cần phải bấm lỗ

1



## Dùng hết phần bên trong

※Hãy lắc bình kiểm tra phần bên trong đã hết chưa



2



## Bỏ vào bịch trong suốt chỉ bình gas, bình xịt không cần phải bấm lỗ.

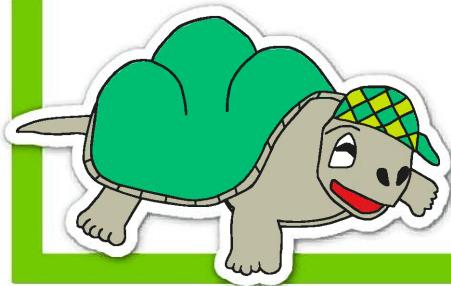
- Bấm lỗ cũng không sao
- Có nắp cũng không sao
- Những bình gas LP không thể thu gom và cũng không thể mang vào

3



Rác thô lớn

## Bỏ rác vào ngày thu gom “Rác thô to (rác nguy hiểm)”



Để đề phòng tai nạn

● Bình gas, bình xịt ● Cái bật lửa

phải bỏ vào bịch trong suốt riêng biệt nhé

Tuyệt đối không được bỏ lẫn lộn với các loại rác khác nhé!



Tp Kameyama, Phòng môi trường,  
Nhóm đối sách vật hủy bỏ

☎519-0166

Kameyama-shi Fuke-cho 442

TEL : 0595-82-8081 FAX : 0595-82-4435